



Fujieda
Local
SDGs

藤枝 エコノミック ガーデニング *10th anniversary*

10周年記念冊子





ごあいさつ

「藤枝エコノミックガーデニング」の 推進10周年に寄せて

我が国の経済は今、新型コロナウイルス感染症やロシアのウクライナ侵攻、世界的なインフレなど、大きな環境変化が次々と押し寄せ、極めて予測困難な状況が続いています。私たちがこれから迎える新たな時代は、こうした大きな環境変化に対応しつつ、人口減少や少子高齢化、人手不足、さらには加速するデジタル化やグリーン化、グローバル化への対応など、地元中小企業が抱える経営課題に正面から取り組み、地域と企業の対応力・回復力を高めることで、地域経済の健全で持続的な発展を成し遂げていかなければなりません。

本市では、時代の変化を先取りし、他市に先駆けて平成 23 (2011) 年度から独自の産業成長戦略として、地元中小企業が成長するビジネス環境をつくる「エコノミックガーデニング」の考え方を導入し、地域経済を「庭」に見立て、企業を「植物」、行政や金融機関、大学などが「水」となり「肥料」となって土壌を作り、緑豊かな“庭づくり”に取り組んできました。その成果として、多くの事業者が今の時代を成長へと転換する好機と捉え、産学官金連携支援のもと、新たな挑戦に向け積極的な行動を起こしています。

このたびの10周年を契機に、これからも本市が国内における「エコノミックガーデニング」の先駆市として飛躍できるよう、『藤枝市地域経済を支える「がんばる中小企業」振興基本条例』に掲げた理念のもと、産学官金がより連携し、「がんばる中小企業」が持続的に発展できるよう、環境の変化に応じた積極的な支援に取り組んでまいります。

藤枝市長 北村 正平

「藤枝エコノミックガーデニング」をけん引する成長企業の取組

西光エンジニアリング株式会社

<https://seikoeng.jp/> 藤枝市高柳 3 丁目 30-23 TEL : 054-636-0311

1987年の創業以来「マイクロビジネス型の地域企業として『地域の未来エンジン』を目指す」を経営方針に掲げて、地域との連携を目指してきました。

2008年に宮古島漁協との農商工連携を契機に藤枝市との連携が始まり、藤枝市農商工連携・6次産業化推進ネットワークには、発足当初から参加しています。

また、理念を共有できる藤枝エコノミックガーデニングは、私共が成長できるチャンスが豊富な庭園です。エフドアに相談してアドバイスを受けながら、コア技術「マイクロ波減圧乾燥法」により、SDGsも念頭に、地域の皆様と連携・共創を進めています。



代表取締役
岡村邦康さん

ハルソラ合同会社

<https://r.goope.jp/haru-sora> 藤枝市駅前 2-2-1 松村テナント 2 階 TEL:0120-109-806

アベノミクスで女性の活躍を推進していた時期、「電話」というツールで、コールセンターを受託する会社を創業する準備をしていました。夢ばかりが先行し、事業計画書等をどのように作成していけばよいかわからない私を、エフドア・創業支援室・商工会議所が、常に寄り添いサポートしてくださり、会社をスタートすることができました。創業して5年半が経とうとしています。1人で始めた会社も、現在では総勢14名となり、私の夢は、「働きやすい職場づくり」にシフトしています。そして今、「電話」というツールを活かして、微力ながら藤枝市に貢献していきたいと考えています。



代表社員
地口伊智子さん

静岡県中小企業家同友会志太支部(県代表理事)

松葉倉庫株式会社 <https://www.matsuba-soko.co.jp/> 藤枝市下当間 645 番地 TEL : 054-643-1411

静岡県中小企業家同友会志太支部では、平成24年度にEG研究会を立ち上げました。エコノミックガーデニングは、地域の成長なくして自社の成長なし、地域の課題は自社の課題、多様な中小・小規模企業が生き生きと商売が出来る経営環境を目指しています。この概念は、まさに私たち同友会が目指す地域の姿であり、その学びが、平成28年12月の『藤枝市地域経済を支える「がんばる中小企業」振興基本条例』制定へと繋がりました。これからも、中小・小規模企業が輝ける持続可能なまちづくりに、同友会としても主体的に関わって行きたいと思えます。



松葉倉庫株式会社
代表取締役
松葉秀介さん

「藤枝エコノミックガーデニング」の歩み

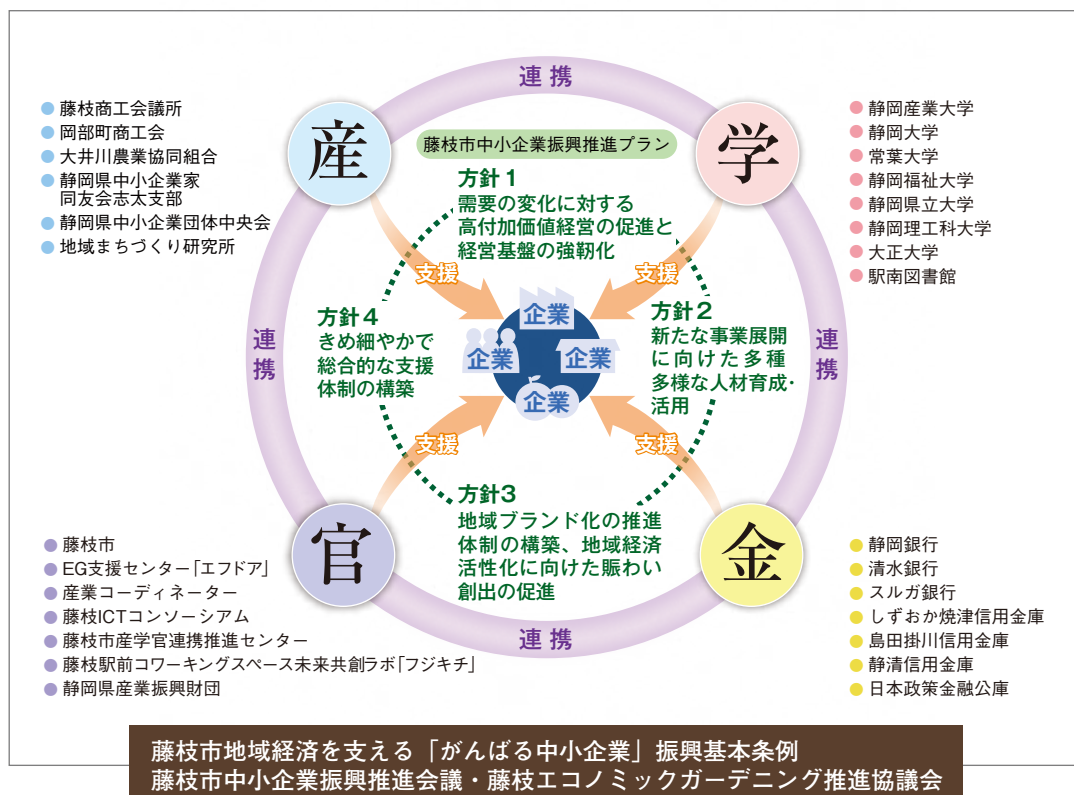
藤枝市がエコノミックガーデニングに着目したのは、平成 22 (2010) 年まで遡ります。当時、市長から本市の産業成長戦略として、山本尚史著『地方経済を救うエコノミックガーデニング』に示す地域主体のビジネス環境整備手法を次年度から導入するとの指示を受け取組が始まりました。

エコノミックガーデニングの起源は、30 年以上前にアメリカのコロラド州リトルトン市で実施された活動で、従来の企業誘致活動とは対照的に、新しい価値観を持って経営に取組む地元中小企業を応援し、成長させることで地元雇用を作り、地域経済の活性化を図るものです。そして、エコノミックガーデニングの理念や中小企業育成の重要性を産業界と共有するとともに、地元中小企業の課題とニーズを調査、分析、把握したうえで、日本でエコノミックガーデニングの取組を最初に始めたのが「藤枝市」です。

平成23(2011)年度	施策として取組開始 駅南図書館にビジネス支援コーナー開設、ビジネスレファレンスサービス開始 藤枝市農商工連携・6次産業化推進ネットワーク発足
平成24(2012)年度	市内事業者へのヒアリング調査実施・分析
平成25(2013)年度	企業訪問による支援ニーズ把握 ビジネスプラングランプリ開始
平成26(2014)年度	駅南図書館にエコノミックガーデニング支援センター「エフドア」開設
平成27(2015)年度	「創業支援室」設置 女性起業セミナー開始 「藤枝エコノミックガーデニング推進戦略協議会」設置
平成28(2016)年度	「エフドア」に藤枝市産業コーディネーター配置 起業支援事例集発刊 『藤枝市地域経済を支える「がんばる中小企業」振興基本条例』制定
平成29(2017)年度	藤枝市ふるさと名物応援宣言「藤枝茶を活かした食産業と観光」 藤枝市・恵庭市農商工連携広域ネットワーク発足 藤枝市産学官連携推進センター内に「エフドア」移転 ポータルサイト「FEGビジネス支援メニュー」開設 「藤枝エコノミックガーデニング推進協議会」設置 「藤枝市中小企業振興推進会議」設置 「藤枝市中小企業振興推進プラン」策定
平成30(2018)年度	駅南図書館新着ビジネス本ブックリスト発行開始
令和元(2019)年度	藤枝市クラウドファンディング利用事業費補助制度創設 ふじえだ女性ビジネスアカデミー開始 藤枝市中小企業等実態調査実施
令和2(2020)年度	高校生地元企業就職促進事業開始 藤枝市小規模事業者経営力向上支援事業費補助制度創設 「エフドア [®] 」商標登録 「藤枝市中小企業振興推進プラン」改定
令和3(2021)年度	藤枝市中小企業強靱化支援事業費補助制度創設 藤枝市Uターン・地元就職応援プロジェクト「C'mon Wakamon(カモン ワカモン)」開始 ポータルサイト「FEGビジネス支援メニュー」リニューアル
令和4(2022)年度	藤枝駅前コワーキングスペース未来共創ラボ「フジキチ」開所 「藤枝エコノミックガーデニング10周年記念冊子」発行 「藤枝エコノミックガーデニング10周年記念講演会」開催

「藤枝エコノミックガーデニング」の推進体制

推進体制のイメージ図



藤枝市地域経済を支える「がんばる中小企業」振興基本条例

中小企業振興を重要視する本市の姿勢を改めて明確にし、市長が確立してきたこの考え方を恒久的なものとし、事業者のさらなる積極的な取組の旗印とするため制定。

藤枝市中小企業振興推進会議

行政、経済団体、大学、金融機関等のトップで構成し、藤枝エコノミックガーデニング推進協議会との連携をはじめ、企業訪問やアンケート調査等を通じて、情報収集及び情報交換を図るとともに、本市中小企業が抱える新たな課題の抽出や施策の協議検討を行い、産学官金それぞれの役割のもと実施。

藤枝エコノミックガーデニング推進協議会

本市中小企業の支援について、「エコノミックガーデニング」の考え方に基づき、行政、金融機関、民間企業、支援機関、農協、大学等、産学官金が連携した体制のもと、効果的な支援や各機関の施策の共有、情報提供。

藤枝市中小企業振興推進プラン

基本条例を具現化するため、市内の「がんばる中小企業」の自助努力を促進し、それを支援する経済団体や大学、金融機関、行政、いわゆる「産・学・官・金」が一体となった具体的な施策の方向性と、それぞれの役割を明確化するプラン。

地元企業の成長支援

～藤枝エコノミックガーデニング支援センター「エフドア」の活動～

①「エフドア」の開設

平成26(2014)年6月

藤枝エコノミックガーデニングの推進拠点として、起業や経営課題など無料の相談窓口「エフドア」を開設し、支援実績の豊富な中小企業診断士を「産業コーディネーター」として専任で配置。

*「エフドア」の由来…藤枝の「F」に創業希望者、経営者など誰もが気軽にドアを叩いてきて欲しいという思いを込めて「エフドア」と命名

② 駅南図書館との連携

ビジネス支援に力を入れている駅南図書館と連携し、エフドアスタッフが各種統計資料などを活用して支援。

- ▶ 12,000冊(令和4年3月末)を超えるビジネス関連書籍や統計資料等を活用した情報提供
- ▶ 静岡新聞データベースplus日経テレコンを活用した情報提供
- ▶ 新着ビジネス本ブックリストによる書籍紹介



③ 各種セミナー・勉強会等の開催

地域の事業者のスキルアップや情報交流を促進するため、各種セミナーや勉強会等を開催。

- ▶ 確定申告前の「会計セミナー」の開催
- ▶ 独自の勉強会の企画・開催(ゆる～い勉強会 など)
- ▶ 日本政策金融公庫と連携した新事業サポート等の無料相談会の開催
- ▶ 受講者の課題や意欲を拾い上げ個別相談による伴走フォロー



④ 藤枝ICTコンソーシアム・藤枝市産学官連携推進センターとの連携

藤枝ICTコンソーシアム(平成28年度設立)、藤枝市産学官連携推進センター(平成29年度開設)などと連携し、ICT分野の相談対応を強化。

- ▶ IT企業や市民ランサーを活用したデジタル化支援
- ▶ 未来型スキル教育等によるデジタル人材の育成
- ▶ 静岡産業大学主催のDXセミナー等の活用



藤枝市産学官連携推進センター

⑤ 藤枝市産業コーディネーターによる伴走型支援

専門知識のある産業コーディネーターが「エフドア」に常駐し、経営相談等に対する伴走型の支援を実施。

- ▶ 産業コーディネーター（中小企業診断士）による個別相談
 - 起業・創業、経営改善へのアドバイス
 - 販売促進・新事業展開に関する事業計画策定支援、行政・各機関の支援施策提供
 - 企業・専門家等とのネットワークを活かしたマッチング支援
 - デザイナーと連携したロゴ作成、商標登録などのブランディング支援



「エフドア®」

産業コーディネーターによる相談 商品開発者と専門家のマッチング

マッチング・ブランディングの事例

■ 三角スプーン

商品制作に向けたマッチングとパッケージデザインによるブランディング



■ 100%ぜんぶ

みかんジュース
ブランドロゴの制作とパッケージのリニューアル



■ ピーナッツ型

レザーバッグ
商品パンフレット制作に向けたデザイナーとのマッチング



■ 有機和紅茶

(フレーバーティ)
大学との共同商品開発に向けたマッチング



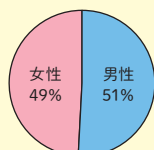
🔍 数字で見るエフドア

年間相談者数

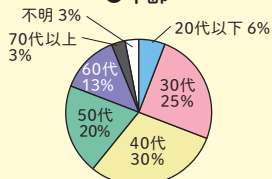
年度	平成26年度	平成27年度	平成28年度	平成29年度	平成30年度	令和元年度	令和2年度	令和3年度
のべ相談回数(回)	235	346	256	318	336	352	328	344
実人数(人)	74	97	106	141	146	135	124	159

相談者属性(H28-R3年度データによる平均)

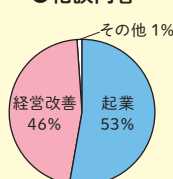
● 性別



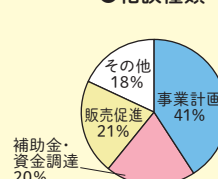
● 年齢



● 相談内容



● 相談種類



起業・創業の支援、促進

～新たなビジネスや女性が活躍できる仕事の創出～

① 創業支援室の設置

平成27(2015)年4月

市内の起業・創業を支援することで、新たなビジネスパーソンを誕生、躍動させ、地域経済の新陳代謝と再構築を促進することを目標に様々な起業支援の講座やイベントを開催。補助制度の創設。

② 女性の起業・創業支援

起業・創業する女性が基本を学べる講座(基礎編・実践編)を開催。のちにマルシェ出店を一から学ぶチャレンジ編も加わり、藤枝市における女性の起業の入門編として定着。

子育て中のお母さんも気軽に参加できるように、託児サービスを提供。

- 女性のための小さな起業講座(基礎編・実践編)
(平成27(2015)年～)
- 女性のための小さな起業講座(チャレンジ編)
(平成29(2017)年～)

基本を習得したのちに、さらにワンランク上のビジネスをより体系的に学べるよう講座内でのビジネスプラン発表からその先のビジネスプラングランプリへの挑戦、実際の起業・創業までを視野に入れた総合的なビジネス講座を開催。

- ウーマン起業カレッジ(平成28(2016)年～平成30(2018)年)
- ふじえだ女性ビジネスアカデミー(令和元(2019)年～)



③ その他の起業・創業支援

事業を始めるうえで必要な知識を学ぶセミナーや起業・創業初期にぶつかりやすい課題を解決するセミナーを開催。

- 志太ビジネスプラングランプリ
- 起業家講演会
- 女性事業者交流会
- 志太ビジネスハイスクール
- ネットショップ起業セミナー
- クラウドファンディング活用セミナー
- 会計セミナー
- 女性起業家商品ブラッシュアップ事業

④ 起業・創業支援の成果

年間創業者数

年度	平成27年度	平成28年度	平成29年度	平成30年度	令和元年度	令和2年度	令和3年度
創業件数 (件)	33	104	124	123	103	92	133

(藤枝市創業支援室調べ)

創業支援事例集の発行

エフドアがサポートし起業された方々の体験やアドバイスを毎年事例集として発行。32事例を紹介。

■わたし流のビジネスチャンスの掴み方



利用者の声 『エフドアをこれから利用する人に』

エフドアがなかったら開業できませんでした。相談には何度も通い、次の課題はこれ、次はこれと一歩ずつ前に進ませてくれたのでありがたかったです。「ビジネス」というとすごく敷居が高いけれど、勇気を出して一歩踏み出してみたら支えてくれる人がたくさんいました。全てが新鮮で、アカデミーではいろいろな職業の人と知り合えました。みんな自分のことは気づかないのかも



知れない…それを気づかせてくれました。

(訪問助産師)
合同会社MIUCHI
金田 千依さん

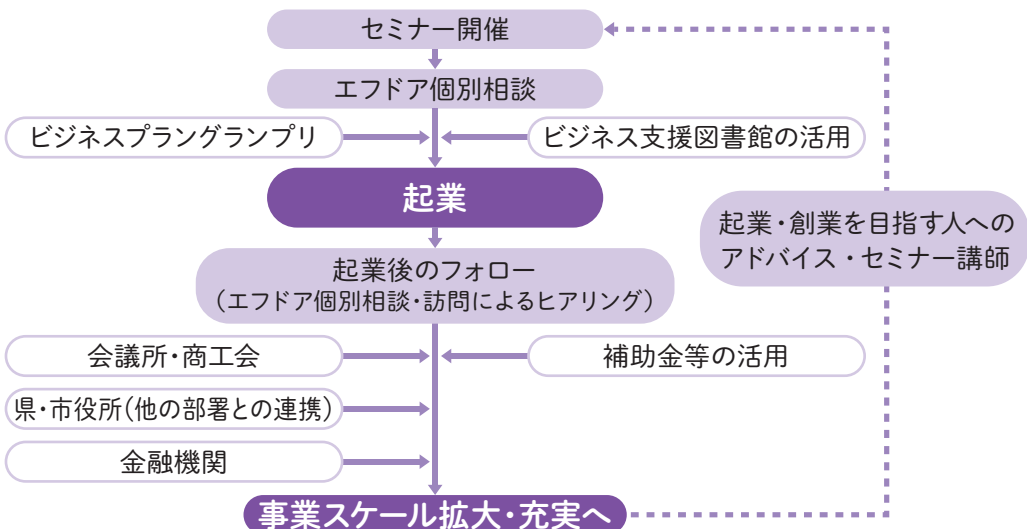
私の場合は、以前広報ふじえだで見た起業講座を検索してみたところ、市のホームページからエフドアにたどり着きました。何から始めたらいいかわからない状態でも、始めてみて困ったことがあった時にも、気軽に相談できる上に、具体的なアドバイスや資料までいただけます。そして無料なのが本当にありがたいです。市の施設だから安心感もあります。何か悩んでいる人は、ぜひ1度行ってみたいと思います。



(焼き菓子店)
やきがしびより
小柳津 知未さん

「わたし流のビジネスチャンスの掴み方」より抜粋

⑤ 藤枝型創業支援モデル



「藤枝エコノミックガーデニング」のこれから

①「藤枝エコノミックガーデニング」施策の持続的な展開

中小企業経営者、起業・創業したい人の成長段階に応じた一貫した施策を届けていくため、引き続き産学官金連携のもと「藤枝エコノミックガーデニング」の積極的な取組を持続的に展開していきます。

- ▶ 藤枝市中小企業振興推進会議、藤枝エコノミックガーデニング推進協議会による、環境の変化に応じた高付加価値経営の積極的な推進
- ▶ 駅南図書館のビジネス関連図書(令和4(2022)年3月末:約12,000冊)を活用した情報提供の充実
- ▶ 国・県・市、支援機関のビジネス支援策を一元化した情報発信

②伴走型支援の強化

課題を抱えている中小企業経営者、起業・創業したい人に向けて「エフドア」をはじめとした各支援機関による伴走型の支援を継続・強化していきます。

- ▶ 定期的な企業訪問やアンケートによる課題やビジョンの把握、支援メニューなどの情報提供
- ▶ 産学官金それぞれの役割のもと、人材育成、人材確保、事業承継、また経営課題の解決に向けた切れ目のない伴走型支援の継続・強化

③環境変化に対応できるネットワーク支援の拡大

多様化する支援ニーズに応えるため、専門的な知識や技術をもつ事業者のネットワークや、首都圏及び国内外のプレーヤーとのつながりを構築し、ビジネスの発展につなげます。

- ▶ 藤枝ICTコンソーシアムを通じたICT技術やデジタルマーケティング分野におけるネットワークの拡充(DX需要への対応)
- ▶ カーボンニュートラルを基軸としたグリーン戦略に関する相談体制の構築(GX需要への対応)
- ▶ 県や支援機関との連携による海外展開に向けた相談・支援体制の充実(グローバル化への対応)
- ▶ 農商工連携・6次産業化の推進に向けた相談・支援体制の充実
- ▶ 企業間連携による新商品・新サービス開発等に向けた相談・支援体制の充実
- ▶ 藤枝駅前コワーキングスペース未来共創ラボ「フジキチ」を活用した首都圏及び国内外のプレーヤーとのマッチング、イノベーション等の推進

今後のエコノミック ガーデニングの挑戦



拓殖大学 山本 尚史

地域経済政策で目指すことは、地元企業が繁栄し長生きすること、つまり、地元企業が、商品開発、生産、流通、販売などにおいて新しい取組を積極的に進め、人々を雇用しつつ利潤を高めることである。地元企業の繁栄による地域経済活性化を意図して、藤枝市は他の自治体に先駆けてエコノミックガーデニングに取り組んできた。

藤枝市のエコノミックガーデニングでは、事業者や創業希望者との相談窓口として「エフドア」を設けて産業コーディネーターを配置しているところが特長である。また、産学官金が連携し、それぞれの役割分担のもと、事業者などに対してよりきめ細かな情報をタイムリーに提供している点において、藤枝市は際立っている。さらに、エフドアが駅南図書館と連携して活動している点も高く評価できる。駅南図書館は立地面で利便性が高いだけでなく、開館時間、蔵書、配架、データベースの設置などにおいてもビジネス利用者に配慮している。ビジネス支援図書館としての高付加価値の源はレファレンスサービスにあるが、今後、事業者などにこのことが浸透すれば図書館の評価がさらに高まると期待される。

藤枝市では、これから、スタートアップの形態がさらに多様化するだろう。企業の長生と成長のためには、技術や財務のみならず、経営戦略や経営者と従業員のコミュニケーションなどにおける変革がより重要になる。これに伴い、前例のない照会やリクエストが多く寄せられると考えられる。こうした動きに対応することは容易ではないものの、革新的な経営者や組織変革に詳しい専門家などとのネットワークを拡大し充実させることによって、新しい要求に応じることができるだろう。

藤枝市のエコノミックガーデニングは、地域経済生態系を変革することにより、人口構造の変化に対応しつつ地域と企業のレジリエンスを高めることができる。これからも続く藤枝市の挑戦により、中小企業がさらに飛躍して繁栄し長生きすることに期待したい。

令和5（2023）年1月発行

（発行元）

藤枝市中小企業振興推進会議・藤枝エコノミックガーデニング推進協議会

藤枝市、藤枝商工会議所、岡部町商工会、静岡産業大学、大井川農業協同組合、静岡県中小企業家同友会志太支部、静岡銀行、清水銀行、スルガ銀行、日本政策金融公庫、しずおか焼津信用金庫、島田掛川信用金庫、静岡信用金庫、地域まちづくり研究所、静岡県産業振興財団、静岡県中小企業団体中央会

（編集）

藤枝市産業政策課

藤枝市岡出山2-15-25 藤枝市役所南館2階

☎054-643-3165 FAX：054-631-9082

藤枝市創業支援室

藤枝市岡出山2-15-25 藤枝市役所南館2階

☎054-643-3239 FAX：054-631-9082

エコノミックガーデニング支援センター「エフドア®」

藤枝市前島 1-7-10 BiVi 藤枝 1 階 藤枝市産学官連携推進センター内

営業：火・木・金・土曜 10:00～18:00

☎054-637-9008 ✉egfujieda@gmail.com

HP：<http://fujieda-eg.jp/>

instagram：https://www.instagram.com/fujieda_eg_efudoa/

facebook：<https://www.facebook.com/egfujieda/>



「エフドア®」は藤枝市の登録商標です