

令和 5 年度版

藤枝市水道事業年報

令和4.4.1～令和5.3.31

藤枝市水道事務所

水道事業年報

目 次

I 事業概要

1 沿革	
(1) 令和4年度の概要	1
(2) 旧市町の水道事業	1
(3) 事業統合	3
事業計画の推移	4
給水区域図	5
2 大井川広域水道用水供給事業	6
大井川広域水道給水区域図	7
3 水道年表	8

II 施設

1 水道施設	
(1) 概要	13
(2) 施設の内容	21
(3) 施設の系統図	24
(4) 中央監視システム	26
中央監視制御系統図	27
水道施設位置図	28
2 導送配水管	
(1) 管種口径別撤去及び布設状況	29
(2) 管種口径別布設状況表	30
水道管布設割合	32

III 業務・財務

1 業務量の推移	33
2 水質検査結果	
(1) 原水	34
(2) 浄水	36
3 水道料金調定状況	
(1) 口径別調定状況	38
(2) 用途別調定状況	38
(3) 月別調定状況	39
(4) 収納別調定状況	39
4 損益計算書比較表	40
5 資本的収支比較表	42
6 貸借対照表比較表	44
7 固定資産明細書	48
8 企業債明細書	50

9 給水原価・供給単価	
(1) 目的別・性質別給水原価	52
(2) 給水原価・供給単価比較表	54
(3) 目的別費用分析	55
(4) 性質別費用分析	55
10 財務分析	
(1) 構成比率	56
(2) 財務比率	56
(3) 回転率	57
(4) 収益率	57
(5) その他	58
11 加入金・水道料金の変遷	
(1) 藤枝市	59
(2) 旧岡部町（岡部地区）	62

IV 専用水道・飲料水供給施設

1 専用水道・飲料水供給施設（民営）	
(1) 専用水道施設	63
(2) 市内飲料水供給施設	63
給水区域図	65

V その他

1 機構図	67
2 事務分掌	67
3 職員配置表	68
4 年齢別職員構成	68
5 藤枝市指定給水装置工事事業者	69
6 広報活動	
(1) 広報関係	69
(2) 行事関係	69
7 災害対策用機器一覧表	70

I 事業概要

1 沿 革

(1) 令和4年度の概要

本市の水道事業に於きましては、コロナ禍における感染症対策の影響も収まり、有収水量は前年度に比べ減少となりました。また、昨今の水道事業は、人口減少による水需要の減少や管路等の更新費用の増加により、将来に渡り厳しい経営状態が続くことが危惧されており、全国的にも料金の値上げや事業の広域化の動きもみられるなど、水道事業をとりまく環境は厳しさを増しております。

こうした中、本市では「藤枝市水道事業基本計画・経営戦略2020～2030」に基づき、効率的で健全な財政運営を目指し、適切な管路の更新・耐震化を推進するなど、安全で安定した水道水の供給に努めました。

(2) 旧市町の水道事業

【旧藤枝市】

ア 創 設

市の水道事業は、昭和29年市制施行後間もなく上水道の必要性が喚起されたため、昭和33年3月の市議会で上水道設置の決議を得て、同年7月25日付厚生大臣の認可を受けて発足しました。この事業の発足は、県下各都市に比べ遅い状況でした。これは、昔から良質で豊かな飲料水に恵まれた環境にあったからではないかと言えます。

創設事業は、昭和34年度から昭和38年度までの5箇年計画で、市内鬼岩寺(現茶町二丁目)のさく井(地下水)を水源に求め、計画給水人口40,000人、1日の配水能力10,000 m^3 の施設を総事業費約3億円という当時として多額な投資を行いました。事業は計画より早く、昭和36年12月20日に水源施設が完成したため、昭和37年2月1日に初めて上水道による給水を開始しております。

給水開始当時は、巨額な起債を背負いながらの経営のため、給水戸数の拡大、事務の合理化等、独立自営の目標に向かって全力を注ぐこととなりました。

イ 拡 張 事 業

(ア) 第1次拡張事業

昭和40年を前後して、住宅団地の造成や企業の進出などにより、給水人口の増加が著しく、一方、水需要も生活様式の多様化等により増加の一途で、昭和45年には給水人口42,178人と計画給水人口を超え、創設施設も限界の状況になりました。

このため、昭和46年2月2日付で事業変更認可を受けて、昭和46年度から昭和51年度までの6箇年の第1次拡張事業に着手しております。この事業規模は、事業費約11億4千万円で給水人口80,000人、1日の配水能力40,000 m^3 とし、水源を高田に2井及び弥左衛門(現泉町)に11井求めました。この事業開始4年後の昭和49年10月18日から泉町配水場より一部給水を開始しております。

(イ) 第2次拡張事業

人口増加は、県下の中でも常に上位にランクされ、それに伴って給水量も増加し、昭和52年の夏期には、給水人口75,681人、1日最大給水量35,229 m^3 となり、このまま推移すれば、昭和54年度には施設能力の限界に達すると予想されました。

さらに、日本住宅公団(現都市再生機構)施工による大規模な住宅団地(駿河台)が事業化され、これらの需要に対応するため、昭和53年3月20日付で事業変更認可を受け、昭和53年度から昭和58年度までの6箇年の第2次拡張事業に着手しております。この事業規模は、事業費約28億5千万円、給水人口103,800人、一日最大給水量54,000 m^3 とし、青南町に6井、泉町に12井の水源を確保しております。

(ウ) 第3次拡張事業

人口の増加は引き続き顕著で、これに伴う水の需要は年々伸び続け、その傾向は今後もさらに拡大するものと予測されたことから、昭和61年3月25日付で事業変更認可を受け、昭和61年度から平成6年度までの9箇年の第3次拡張事業に着手しております。

また、水需要の増加に伴い、給水量が水源能力を超えるため、大井川広域水道企業団より日量最大22,900 m^3 を受水する権利を確保しております。この事業規模は、事業費約45億5千万円、給水人口135,500人、一日最大給水量69,000 m^3 とし、受水に伴う配水池の建設、幹線管網図の整備、中央監視制御システムの導入を図っております。

(エ) 第4次拡張事業

第3次拡張事業完了に前後して民間宅地開発、総合運動公園の整備、民営簡易水道(若葉台)の統合などの計画が具体化されたことによる給水区域の拡大、また、給水人口の伸びは一時の勢いを失いつつあるものの給水量の増大が予測され、その水源確保、さらに阪神・淡路大震災の教訓から震災に強い施設の構造が、なによりも優先する課題として加わりました。

そこで、給水区域の拡大と計画給水人口132,850人、計画一日最大給水量78,500 m^3 という第4次拡張事業を計画し、平成8年3月29日付で、事業変更認可を受け、平成8年度より事業を進めています。事業期間については、当初平成15年度までの計画でしたが、3回に渡り事業期間の変更を行い、平成22年度までとしました。

この事業では、内瀬戸及び志太に配水池を新設し、これに伴う幹線管網の整備を進め、併せて既存施設の改修を行いました。

【旧岡部町】

ア 創 設

旧岡部町の水道事業は、昭和33年11月に竣工した「岡部地区簡易水道」(計画給水人口4,000人)に始まり、その後、給水人口も5,000人を超え、上水道の基準給水人口に到達していたことから、昭和49年4月1日に計画給水人口12,000人、計画1日最大給水量6,600 m^3 の「岡部水道事業」を創設しました。

この事業は、事業費約5億円で既設の第一水源(現岡部取水1号井)、第二、唐沢水源の3箇所に加え、新たに第三(現村良取水1号井)、第四水源(現村良取水2号井)を設け、併せて第三配水池(現子持坂配水場・PC1,500 m^3)の整備も行いました。また、第1期工事(第三水源地から第三配水池)の完成により、昭和52年3月に給水を開始しております。

イ 拡 張 事 業

昭和60年3月末における給水人口は8,825人、1日最大給水量は4,770 m^3 /日ではありますが、水源の水量低下及び水質悪化等により、取水量は公称能力を下まわり、将来の給水に支障をきたすと予想されました。

このため、昭和60年10月21日付けで事業変更認可を受けて、昭和60年10月から第1次拡張事業(目標平成7年度)に着手しました。この事業は、事業費約5億5千万円で給水区域及び計画給水人口はそのままとし、1日最大水源能力6,600 m^3 を確保するため、不良な第二及び唐沢水源を休止すると共に、第五水源(現村良取水3号井)の新設及び第一水源の改良、第四水源の鉄バクテリア除去装置増設、第四配水池(現岡部配水場・PC造1,000 m^3)・第五配水池(現三輪配水場・PC造2,000 m^3)・第六配水池(RC造300 m^3)を新設し、配水系統も住宅団地の造成及び土地区画整理事業等に合わせた整備をしました。

また、大井川広域水道企業団の受水施設を第五配水池に整備し、平成元年4月より給水を開始しました。

(3) 事業統合

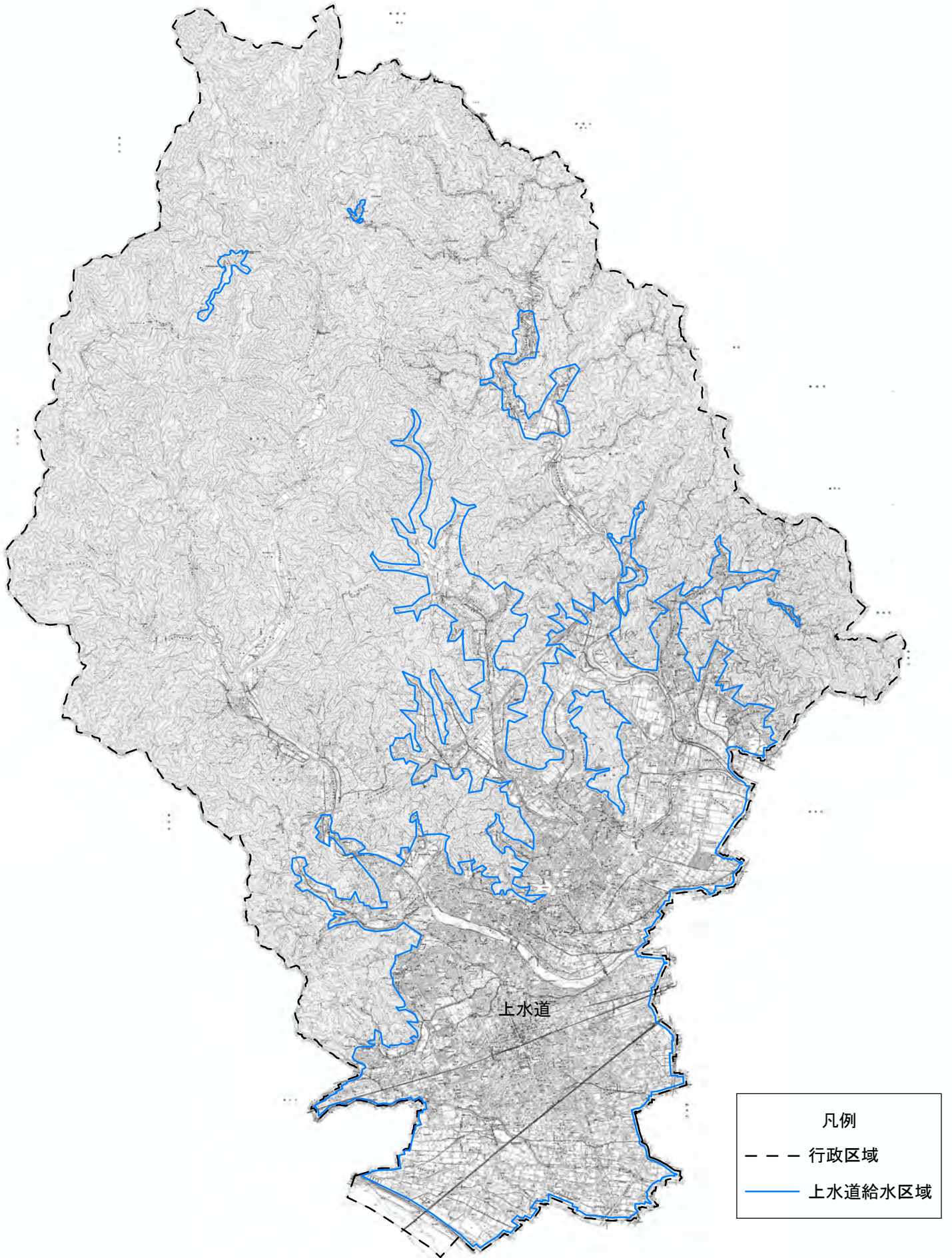
市の水道事業は、平成21年1月の旧岡部町との合併時には、「藤枝地区水道事業」と「岡部地区水道事業」の2事業で推進しておりました。そこで、2つの事業を統合し、同時に高田、横内、原など一部の給水区域の拡張を図ることを目的として、平成23年度、国に水道事業経営変更認可を申請し、平成24年4月1日付けで認可を受け、現在に至っています。変更認可後は、取水井6井を廃止し、旧藤枝市から旧岡部町への送水方式の見直しを計画、計画給水人口は133,500人、計画一日最大給水量は60,100 m^3 となりました。令和2年4月1日より、国の推進及び安定した財政基盤の確保を理由に「簡易水道事業」を「上水道事業」へ統合し、将来的な人口減少等を考慮した中で計画給水人口は132,700人、計画一日最大給水量は55,000 m^3 となりました。今後は、山間地水道(旧簡易水道)を含めた主要な施設の更新や老朽管の耐震化を図ってまいります。

事業計画の推移

区分	旧藤枝市					旧岡部町		岡部地区 統合	簡易水道 統合	
	創設	第1次 拡張事業	第2次 拡張事業	第3次 拡張事業	第4次 拡張事業	創設	第1次 拡張事業			
認可年月日	昭33.7.25	昭46.2.2	昭53.3.20	昭61.3.25	平8.3.29	昭49.4.1	昭60.10.21	平24.4.1	令2.3.30	
事業年次	昭34~38	昭46~51	昭53~58	昭61~平6	平8~22	昭49~60	昭60~平7	平24~32	令2~12	
起工年月日	昭35.2.1	昭46.5.15	昭53.5.1	昭61.4.1	平8.4.1	昭49.10	昭60.10	平24.4	令2.4	
給水開始年月日	昭37.2.1	昭49.10.18	昭56.6.20	昭63.5.16	平8.7.31	昭52.3	平6.3	平24.4	令2.4	
総事業費(千円)	297,100	1,134,100	2,853,000	4,553,000	4,827,000	499,550	550,950	9,778,517	538,700	
行政区域内人口(人)	69,766	97,120	108,150	140,200	138,720	15,300	15,540	143,500	139,011	
給水区域内人口(人)	44,258	78,899	104,850	135,500	135,220	12,000	12,000	140,100	138,417	
計画給水人口(人)	40,000	80,000	103,800	135,500	132,850	12,000	12,000	133,500	130,947	
普及率(%)	28	91	98.5	91.6	93.8	97.8	98.2	96.2	94.6	
1人1日最大給水量(ℓ)	250	500	520	509	591	550	550	456	374	
1人1日平均給水量(ℓ)	170	343	416	407	491	470	359	380	318	
計画1日最大給水量(m ³)	10,000	40,000	54,000	69,000	78,500	6,600	6,600	60,100	48,996	
水源 内 訳	旧藤枝市									
	茶町水源	10,000	7,600	7,600	450	1,950	—	—	3,400	6,200
	高田水源	—	1,500	1,500	1,500	1,500	—	—	廃止	
	田沼水源	—	2,400	2,400	2,400	2,400	—	—	廃止	
	泉町水源	—	27,000	29,000	29,000	29,500	—	—	36,400	40,500
	大東町水源	—	1,500	1,500	750	750	—	—		
	青南町水源	—	—	12,000	12,000	12,000	—	—	14,300	14,300
	旧岡部町									
	岡部1号(第1水源)	—	—	—	—	—	1,600	1,000	1,100	1,100
	第2水源	—	—	—	—	—	1,100	予備	廃止	
	村良1号(第3水源)	—	—	—	—	—	1,800	1,400	2,000	2,000
	村良2号(第4水源)	—	—	—	—	—	1,800	1,300	廃止	
	唐沢水源	—	—	—	—	—	300	休止	廃止	
	村良3号(第5水源)	—	—	—	—	—	—	1,400	廃止	
	大井川広域水道企業団	—	—	—	22,900	30,400	—	1,500	19,300	19,300
	旧簡易水道									
	蔵田配水場									191.5
廻沢配水場									98.4	
桂島配水場									245	
殿西ノ平配水場									R9廃止	
朝比奈中央配水場									R9廃止	
青羽根配水場									50	
新設殿配水場									746	
計画1日平均給水量(m ³)	6,800	27,440	43,200	55,200	65,200	5,640	4,310	50,100	41,638	

普及率は事業完了年度末の数値です。ただし、現在の「岡部地区統合」の普及率は、令和2年度末の計画数値であります。

給水区域図



2 大井川広域水道用水供給事業

静岡県では、大井川下流地域の水源確保、洪水調整、かんがい等を重要施策と位置づけ、この目的達成のために建設省（現・国土交通省）の直轄事業として、昭和52年度に長島ダム建設工事が開始され、平成13年度に完成いたしました。

このダムの建設と平行して広域水道事業建設の促進を図ってきた関係市町である当時の4市10町（現在は7市）と県は昭和52年2月静岡県大井川広域水道企業団を設立し、同年9月国庫補助事業として、大井川広域水道用水供給事業が認可されました。

事業の概要は、水源確保のため長島ダムの建設負担をし、その水道用水の取水口を中部電力川口発電所放流口に設けて毎秒2 m³（日量172,800 m³）を取水し、島田市相賀地内の浄水場から日量160,700 m³の水を志太・榛原南部・小笠地区の現7市に供給することでした。

この内、旧藤枝市は、1日最大22,900 m³の供給を受けることとし、昭和63年5月に内瀬戸第1配水場、平成2年7月には時ヶ谷配水場、平成14年12月には内瀬戸第3配水場に供給され、また旧岡部町は平成元年4月に三輪配水場（旧第五配水池）に1日最大1,500 m³の供給を受けることとしたため、現在当市の1日最大基本水量は24,400 m³となっております。

当年度においては、当市の取水量と配水量のバランスを鑑み、大井川広域水道企業団からの受水量を日量15,800 m³としております。また、受水費については二部料金制で、基本料金と使用料金からなっております。※平成28年度議会において、平成29年度からの料金改定が議決されました。

平成7年度から開始しました大井川右岸の施設整備である2期第1段階事業は、平成25年度をもって完了いたしました。また、右岸の水需要に対応するため、平成19年度より左岸の余裕水を右岸の構成団体に相互融通を行っております。

構成団体別受水量

（単位：m³/日）

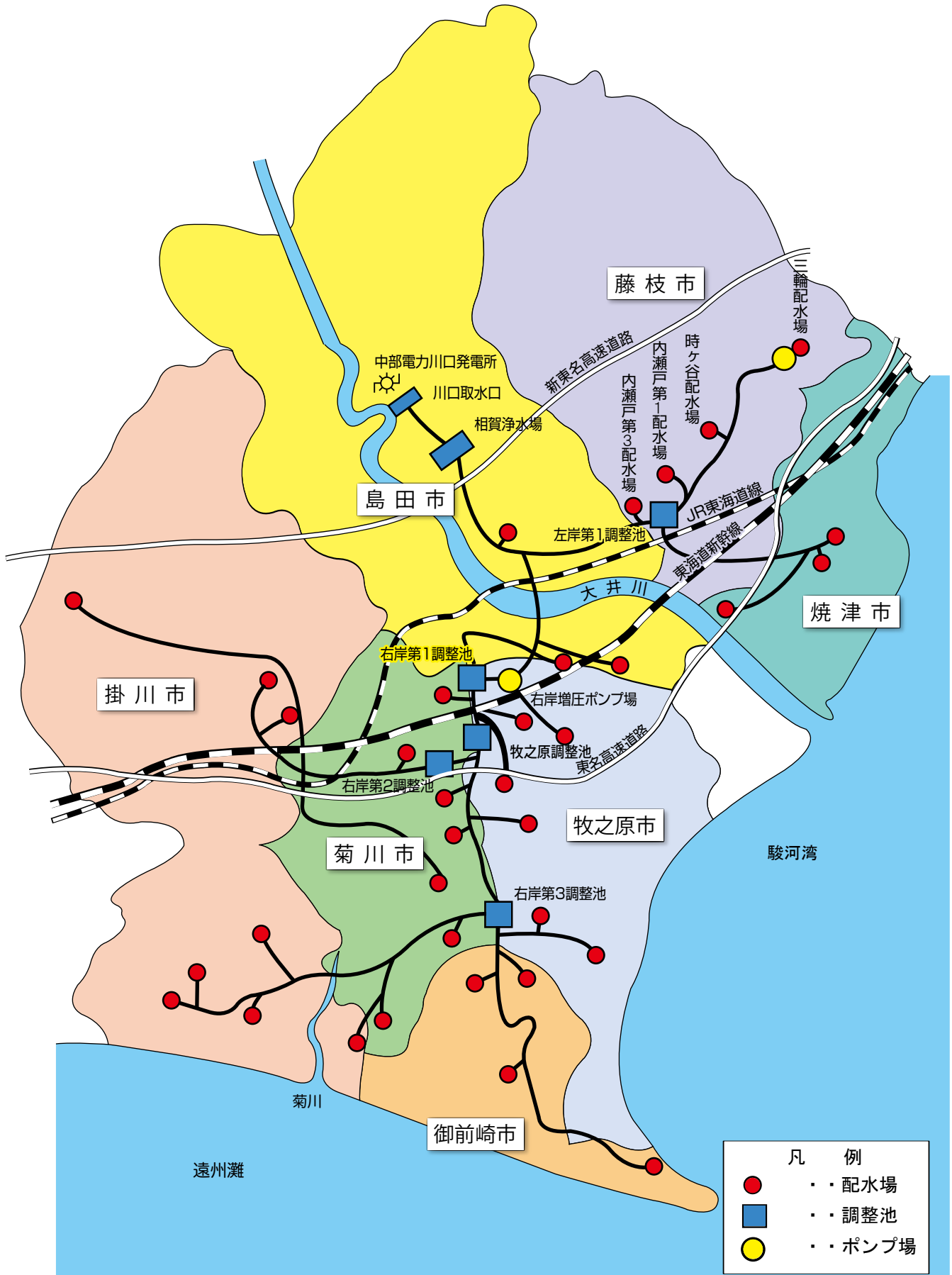
構成団体	1期事業	2期事業	計	構成団体	1期事業	2期事業	計
藤枝市	24,400	△ 5,100	19,300	御前崎市	12,700	2,300	15,000
旧藤枝市	22,900	△ 5,000	17,900	菊川市	19,600	4,000	23,600
旧岡部町	1,500	△ 100	1,400	牧之原市	3,600	5,400	9,000
島田市	14,500	△ 2,500	12,000	掛川市	49,600	7,300	56,900
焼津市	36,300	△ 11,400	24,900	合計	160,700	0	160,700

・△は融通水量

・整備期間は、1期事業が昭和52年～平成9年、2期事業が平成7年～平成25年

・昭和60年4月から給水開始

大井川広域水道給水区域図



3 水道年表

年 月 日	上水道のあゆみ	施 設
昭和 29 . 3 . 31	藤枝市誕生 2 町 4 ヲ村合併	
33 . 3 . 25	上水道施設設置を市議会議決	
6 . 1	水道課設置	
7 . 25	上水道事業認可	第 1 水源地完成
10		
11 .	旧岡部町簡易水道創設事業認可	
35 . 2 . 1	水道布設事業 起工	茶町取水 1 ～ 3 号井完成
36 . 12 . 1		茶町水源地 水源施設完成
12 . 20		
37 . 2 . 1	水道給水開始	
	益津下簡易水道上水道に統合	
4 . 1	地方公営企業法の適用	
5 . 10	時ヶ谷簡易水道を上水道に統合	
39 . 5 . 31		鬼岩寺No. 1 配水池完成 RC1, 000m ³
12 . 19	創設事業 完成	
42 . 1 . 1	水道料金算定事務電子計算化	
4 . 1	水道料金委託集金制度実施	
44 . 1 . 20	平島下簡易水道を上水道に統合	
7 . 1	水道料金の改定、加入分担金制度実施	
	水道料金銀行振込制度実施	
8 . 1	給水工事設計委託制度実施	
45 . 2		第 2 水源地完成
3 . 31	田沼水源変更認可	
4 . 1	隔月検針制度、委託検針制度実施	
5 . 31		田沼水源地 水源施設完成
9 . 28	第 1 次拡張事業を市議会議決	
11 . 30		泉町配水場用地買収
46 . 2 . 2	第 1 次拡張事業認可	
11 . 1	支払事務銀行口座振込制実施	
47 . 4 . 1	水道料金の改定	
6 . 20		高田水源地 水源施設完成
9 . 30		鬼岩寺No. 2 配水池完成 PC2, 000m ³
48 . 3 . 31		泉町配水場No. 1 配水池完成 PC3, 580m ³
7 . 1	機構改革により水道部誕生 1 部 2 課	泉町配水場管理棟本館完成
9 . 30		西北配水池完成 RC240m ³
		上大沢配水池完成 RC20m ³
10 . 5		水道部事務所完成(茶町二丁目、旧庁舎)
49 . 2 . 22		唐沢水源地買収
4 . 1	旧岡部町上水道創設事業認可	
	旧岡部町水道料金及び加入分担金改定	
10 . 18	泉町配水場一部給水開始	
50 . 2 . 28	横内簡易水道を上水道に統合	
4 . 25		瀬戸川横断西高橋水管橋完成
6 . 1	水道料金の改定(用途別を口径別に改定)	
7 . 30		第 3 水源地完成
11 . 22		第 1 期工事完成
		第 3 配水池 PC1, 500m ³
51 . 1 . 20		泉町配水場No. 2 配水池完成 PC3, 580m ³
4 . 1	旧岡部町新料金及び加入分担金設定	
52 . 2 . 28	大井川広域水道企業団設立認可	
3 . 20		泉町取水 1 ～ 11 号井完成
9 . 1	大井川広域水道用水供給事業認可	
53 . 3 . 20	第 2 次拡張事業認可	
4 . 1	葉梨西北簡易水道を上水道に統合	
	旧岡部町加入分担金の改定	

年月日	上水道のあゆみ	施設
昭和 53 . 7 . 10		谷稲葉配水池完成 FRP30m ³
12 . 15		泉町取水12号井完成
54 . 3 . 25		第4水源地完成
4 . 1	旧岡部町水道料金の改定	
11 . 10		青南町取水1~4号井完成
55 . 2 . 25		青南町送水場完成
3 . 25		鬼岩寺配水池緊急遮断弁装置完成
4 . 1	大洲簡易水道を上水道に統合	
56 . 3 . 15		泉町配水場自家用発電機完成
6 . 1	水道料金、加入分担金の改定	
6 . 20	青南町送水場一部給水開始	
7 . 14		内瀬戸第1配水場No.1配水池完成 PC5,000m ³
57 . 3 . 20	旧岡部町水道料金算定事務電気計算化	
		内瀬戸第1配水場加圧ポンプ室完成
		谷稲葉ポンプ場完成
		青南町取水5~6号井完成
		内瀬戸第1配水場自家用発電機完成
58 . 3 . 20		内瀬戸第2配水場配水池完成 PC2,500m ³
		内瀬戸第2配水場緊急遮断弁装置完成
4 . 1	旧岡部町水道料金の改定	
10 . 31		内瀬戸第1配水場緊急遮断弁装置完成
59 . 2 . 10	青南町送水場送水開始	
4 . 1	谷稲葉簡易水道を上水道に統合	
60 . 4 . 1	機構改革により上下水道部誕生 (業務課に2係、工務課に2係、水道部事務所を 上水道事務所と改称)	
10 . 21	旧岡部町第1次拡張事業認可	
61 . 3 . 20		第5水源地完成
3 . 25	第3次拡張事業認可	
62 . 3 . 14		鬼岩寺配水池緊急遮断弁装置完成
3 . 20		内瀬戸第1配水場No.2配水池完成 PC8,000m ³
		第4配水池完成 PC1,000m ³
		内瀬戸第1配水場緊急遮断弁装置完成
		志太幹線瀬戸川横断工事完成 (広域水道企業団と共同施工)
63 . 1 . 4	市役所西館4階で執務開始 送水係は上水道事務所で執務	
3 . 25		第1水源改良工事完成 さく井・取送水ポンプ・電気設備等
4 . 1	工務課に保全係新設 給水台帳等オンラインシステム稼働 旧岡部町水道料金の改定	
5 . 16	内瀬戸第1配水場で広域水道用水暫定受水開始	
9 . 20		葉梨西北ポンプ場受水槽増設 RC200m ³
12 . 1	水道料金の改定	
平成 元 . 3 . 10		第5配水池完成 PC2,000m ³
3 . 25		葉梨幹線葉梨川横断工事完成 (広域水道企業団と共同施工)
4 . 1	消費税法の適用 旧岡部町大井川広域水道企業団からの 受水開始	
2 . 3 . 25		時ヶ谷配水池完成 PC7,000m ³
		時ヶ谷配水池緊急遮断弁装置完成
7 . 25	時ヶ谷配水池で広域水道用水受水開始	
7 . 31		時ヶ谷配水池流量圧力調整弁装置完成
3 . 3 . 25		水道事務所完成(茶町二丁目)
6 . 1	水道料金、加入分担金の改定	

年 月 日	上水道のあゆみ	施 設
平成 4 . 1 . 10		中央監視制御装置完成
4 . 1	旧岡部町水道料金の改定	
5 . 3 . 25		泉町配水場No.2配水池緊急遮断弁装置完成 内瀬戸第1配水場西側流量圧力調整弁装置完成 丸山ポンプ場完成
3 . 30	久市中簡易水道を上水道に統合	
12 . 1	㈱ニチビ専用水道を上水道に統合	
6 . 2 . 23		泉町配水場着水井完成 PC300m ³
3 . 22		泉町配水場No.1配水池緊急遮断弁装置完成
3 . 28	水道管理センターで執務開始(茶町二丁目)	
3 .		旧岡部町集中監視計装機器設備完成 第3水源地改良工事完成 送水ポンプ・非常用発電・急速ろ過機 設備等
4 . 1	機構改革により水道部誕生 (業務課を管理課に、営業係を料金係に名称変更) 蔵田簡易水道会計電算機システム稼働	
7 . 2 . 17		茶町水源地管理用地内水路敷地(国有地) 払下げ取得
3 . 31		水道管理センター増築工事完成
3 .		第4水源地改良工事完成 井戸改良、滅菌・取水流量計設備等
4 . 1	企業会計電算機システム稼働 ハンディーターミナルによる検針業務開始	
12 . 26		第5水源地改良工事完成 取水流量計・滅菌・水位計設備等
8 . 3 . 29	第4次拡張事業認可	
4 . 1	工務課に給水担当係新設	
8 . 30		瀬戸川横断工事完成(下水道課と共同施工)
11 . 13	水道災害時の動員・資材調達に関する協定締結	
12 . 2	高田簡易水道を上水道に統合	
12 . 19		青南町取水1号井移設工事完成
12 . 25	若葉台簡易水道を上水道に統合	
9 . 9 . 29		水道資材倉庫・車庫完成
10 . 10 . 1	藤枝の水販売開始(アルミ缶)	
12 . 25		茶町自家用発電設備完成
10 . 9 . 1	水道料金の改定	
11 . 3 . 25		泉町配水場電気室増築工事完成
4 . 1	機構改革により環境経済部水道事務所誕生 旧岡部町水道料金の改定	
12 . 2 . 29		第3配水池緊急遮断弁設備工事完成
3 . 22		青南町資材倉庫完成
3 . 30		内瀬戸第3配水地緊急遮断弁装置完成
3 . 31	源助上簡易水道を上水道に統合	
6 . 21		内瀬戸第3配水地完成 PC2,600m ³
	旧岡部町水道情報管理システム導入	
13 . 2 . 16		内瀬戸第3配水場電気室完成
2 . 28		第3配水池水位計設備改良工事完成
3 . 15		第6配水池緊急遮断弁設備工事完成
14 . 2 . 8		第3水源地受変電設備改良
12 . 10	内瀬戸第3配水場給水開始	
15 . 2 . 10		西北配水池緊急遮断弁装置完成
3 . 14		第3配水池流量計設備工事完成
3 . 19		第5水源地浄水設備工事完成 急速ろ過機 日量1,400m ³
16 . 3 . 15		花倉ポンプ場移設工事完成
3 . 22		第4配水池災害復旧工事完成
17 . 3 . 25		谷稲葉配水池更新 SUS30m ³

年月日	上水道のあゆみ	施設
平成 17 . 6 . 1	旧岡部町水道料金の改定	第 1 水源地ポンプ取替工事完了
12 . 20		
18 . 4 . 1	機構改革により上下水道部誕生	第 4 配水池緊急遮断弁取替工事完了
19 . 2 . 28		
21 . 1 . 1	岡部町と合併 上水道・簡易水道事業とも事業統合は 行わず、会計のみを統合	
4 . 1	機構改革により環境水道部誕生	
6 . 1	藤枝の水 容器をペットボトルに変更	
22 . 1 . 28		志太配水池完成 PC2,500m ³
4 . 1	料金センター開設（民間委託）	志太配水場緊急遮断弁設置工事完成 志太配水場完成
12 . 25		
23 . 9 . 22	水道料金等コンビニ収納代行業務開始	
24 . 3 . 23		内瀬戸第 1 配水場東側流量圧力調整弁完成
4 . 1	岡部地区事業統合認可	
6 . 1	給水開始 50 周年記念「ふじえだサイダー」発売	
25 . 4 . 1	水道料金の改定	
26 . 2 . 28		中央監視制御装置更新工事完成
4 . 1	上水道管理課と上水道工務課が上水道課に統合	
28 . 3 . 14		内瀬戸第 3 配水場系流量圧力調整弁完成 青南町送水場電気機械設備更新工事完成
31 . 2 . 28		
令和 1 . 9 . 1	藤枝市水道事業基本計画・経営戦略2020～2030を策定	
10 . 1	指定給水装置工事事業者制度に更新制を導入	
2 . 2 . 1	水道料金のPayPay、LINEPay決済対応開始	
2 . 28		新村良送水場完成
3 . 30	水道事業変更認可（簡易水道統合）	
4 . 1	簡易水道事業・青羽根飲料水供給施設統合	
藤枝の水 モンドセレクション最高金賞受賞		茶町水源地ポンプ井耐震補強工事完成 時ヶ谷配水場補給水弁設置工事完成
3 . 2 . 28		
4 . 2 . 28		
4 . 4 . 1	藤枝の水 モンドセレクション 3 年連続 最高金賞受賞 (インターナショナルハイクオリティ獲得)	
4 . 11 . 1	小規模飲料水供給施設補助金制度開始	

平成 23 年度より施設の名称が下記のとおり変更になりました。

時ヶ谷配水池	→	時ヶ谷配水場
鬼岩寺配水池	→	鬼岩寺配水場
西北配水池	→	西北配水場
上大沢配水池	→	上大沢配水場
第 1 水源地	→	岡部送水場、岡部取水 1 号井
第 3 水源地	→	村良送水場、村良取水 1 号井
第 4 水源地	→	村良取水 2 号井
第 5 水源地	→	村良取水 3 号井
第 3 配水池	→	子持坂配水場
第 4 配水池	→	岡部配水場
第 5 配水池	→	三輪配水場
横添中継地	→	岡部台ポンプ場

令和 2 年度より施設が下記のとおり名称変更・新設しました。

蔵田簡易水道	→	蔵田配水場
廻沢簡易水道	→	廻沢配水場
桂島簡易水道	→	桂島配水場
朝比奈中央簡易水道	→	朝比奈中央配水場
殿西ノ平簡易水道	→	殿西ノ平配水場
青羽根飲料水供給施設	→	青羽根配水場
新設	→	殿配水場

II 施 設

1 水道施設

(1) 概要

藤枝市の上水道の水源は、一級河川大井川（泉町・青南町）、二級河川瀬戸川（茶町）ならびに二級河川朝比奈川（村良・岡部）流域の地下水、および大井川の表流水（大井川広域水道企業団からの受水）に求めています。地下水は各流域に設けた井戸から水中ポンプにより揚水し、その原水を滅菌消毒後、飲料水として市内に配水しています。

ア 茶町水源地

茶町水源地では、場内の深井戸1井及び浅井戸1井で取水をし、滅菌後、内瀬戸第1配水場からの補給分を合わせ、送水ポンプにより鬼岩寺配水場に送水しています。



△ 茶町水道庁舎



△ 茶町水源地送水施設



△ 茶町水道資材倉庫・車庫

イ 鬼岩寺配水場

鬼岩寺配水場では、茶町水源地から送られてきた水を、自然流下方式によって時ヶ谷配水場及び西北ポンプ場へ送水しています。

さらに、西北ポンプ場を経由して西北配水場・下大沢ポンプ場・上大沢配水場に送水し、葉梨西北・上大沢・下大沢の各家庭に給水しています。



△ 鬼岩寺配水場



△ 西北ポンプ場

ウ 時ヶ谷配水場

時ヶ谷配水場では、鬼岩寺配水場からの水と大井川広域水道用水からの受水を合わせ、自然流下方式で葉梨中南部・藤枝東部方面の各家庭へ、花倉ポンプ場経由で花倉の各家庭に給水しています。



△ 時ヶ谷配水場

エ 青南町送水場、内瀬戸第1・第2・第3配水場、志太配水場

青南町送水場では、周辺の深井戸6井で取水し、滅菌後、送水ポンプにより内瀬戸第1配水場に送水しています。

内瀬戸第1配水場では、青南町送水場からの水と大井川広域水道用水からの受水を合わせ、自然流下方式によって青島西部・藤枝方面の各家庭に給水すると共に、内瀬戸第2配水場に送水ポンプにより送水し、駿河台団地内の各家庭に給水しております。さらに、志太配水場にも送水し、谷稲葉・堀之内方面、音羽町四・五・六丁目、また丸山団地、富士見台団地に給水しております。

内瀬戸第3配水場では、大井川広域水道用水を受水し、自然流下方式と配水ポンプによる直送方式で、光洋台と内瀬戸・上青島地区の一部に給水しています。



△ 青南町送水場・資材倉庫



△ 内瀬戸第1配水場



△ 内瀬戸第2配水場



△ 内瀬戸第3配水場



△ 志太配水場

オ 泉町配水場

泉町配水場では、周辺の深井戸14井で取水した原水を、着水井に集め、滅菌後、配水池に貯水し、市内給水区域の50%以上に当たる駅北・駅南・青島・高洲・大洲・西益津・広幡東部方面の各家庭に、配水ポンプ（流量圧力制御）による直送方式により給水しています。



△ 泉町配水場管理棟



△ 泉町配水場配水池

カ 新村良送水場、子持坂配水場

新村良送水場では、深井戸1井で取水した原水を滅菌後、ポンプ井に貯水し、時々谷配水場からの補給分を合わせ、送水ポンプにより子持坂配水場に送水し、自然流下方式によって内谷・子持坂・入野・村良・岡部及び本郷の一部の各家庭に給水しています。さらに、この配水池の水を三輪配水場に送水しています。



△ 新村良送水場



△ 子持坂配水場

キ 岡部送水場、岡部配水場、岡部台ポンプ場

岡部送水場では、場内にある深井戸1井で取水した原水を滅菌後、岡部配水場に送水し、自然流下方式によって横添・川原町・岡部の各家庭に給水するとともに、岡部台ポンプ場に送水し、増圧ポンプで岡部台・横添の一部の家庭に給水しています。



△ 岡部配水場



△ 岡部台ポンプ場

ク 三輪配水場

三輪配水場では、子持坂配水場からの水と大井川広域水道用水からの受水を合わせ、自然流下方式によって三輪・山東・本郷の一部の各家庭に給水しています。



△ 三輪配水場

ケ 蔵田配水場

蔵田配水場では、水源地から表流水を受水し、膜ろ過処理や滅菌を行い、配水池から自然流下方式によって蔵田の各家庭に給水しています。



△ 蔵田配水場

コ 廻沢配水場

廻沢配水場では、水源地から表流水を受水し、砂ろ過処理や滅菌を行い、配水池から自然流下方式によって廻沢の各家庭に給水しています。



△ 廻沢配水場

サ 桂島配水場

桂島配水場では、浅井戸1井で取水した原水を滅菌後に配水池へ送水し、自然流下方式によって桂島の一部の各家庭に給水しています。



△ 桂島配水場

シ 殿西ノ平配水場

殿西ノ平配水場は、浅井戸1井から取水した原水を滅菌後に配水池に送水し、自然流下方式によって殿・新舟の一部の家庭に給水しています。



△ 殿西ノ平配水場

ス 朝比奈中央配水場

朝比奈中央配水場は、浅井戸1井から取水した原水を滅菌後にろ過処理を行い、配水池へ送水し、自然流下方式によって新舟・宮島の一部の家庭に送水しています。



△ 朝比奈中央配水場

セ 青羽根配水場

青羽根配水場は、水源地から表流水を受水し、砂ろ過処理や滅菌を行い、配水池から、低区には自然流下方式により、高区には加圧方式により青羽根の各家庭に給水しています。



△ 青羽根配水場

(2)施設の内容

[取水施設及び附属施設]

	取水井	取水ポンプ	取水能力	着水井	備考	
茶町水源地 茶町2-6-15	φ 300×50m 1井	φ 125×2.5m ³ /分×36.0m 30Kw1台	1,950m ³ /日	RC造 100m ³	鬼岩寺配水場へ送水	
	φ 3000×10m 1井	φ 125×2.0m ³ /分×19.5m 11Kw1台				
	ポンプ井	送・配水ポンプ	発電施設			
	RC造 200m ³	φ 125×1.6m ³ /分×70.0m 37Kw4台	ガスタービン発電機1台			
	HWL=29.98 LWL=26.08		480PS×1,800rpm×400KVA 320KW 燃料タンク1,950ℓ(屋内) 燃料消費量196ℓ/h(A重油)			
青南町送水場 青南町1-7-1	φ 350×67m 1井	φ 125×1.8m ³ /分×45.0m 22Kw6台	12,000m ³ /日	RC造 85m ³	内瀬戸第1・第2配水場へ送水	
	φ 350×80m 5井			HWL=30.90、LWL=30.40		
	ポンプ井	送・配水ポンプ	発電施設			
	RC造 500m ³	φ 150×3.1m ³ /分×57.0m 55Kw5台	ディーゼル発電機1台			
	HWL=30.20 LWL=27.29		300PS×1,800rpm×250KVA 200KW 燃料タンク1,950ℓ(屋外)・390ℓ(屋内) 燃料消費量77.6ℓ/h(A重油)			
泉町配水場 泉町40-1	φ 350×90m 11井	φ 125×2.4m ³ /分×45.0m 30Kw6台	32,650m ³ /日	PC造 300m ³	配水池と併設	
	φ 350×85m 1井	φ 125×2.2m ³ /分×45.0m 26Kw2台				
	φ 350×88m 1井	φ 125×1.8m ³ /分×45.0m 22Kw1台				
	φ 350×90m 1井	φ 125×2.2m ³ /分×30.0m 22Kw1台				
		φ 125×2.4m ³ /分×26.0m 18.5Kw2台				
		φ 125×2.6m ³ /分×42.0m 31.5Kw1台				
	φ 80×0.8m ³ /分×50.0m 11Kw1台			HWL=29.45 LWL=21.95		
	ポンプ井	送・配水ポンプ	発電施設			
	※配水池と兼用	φ 250×12m ³ /分×40.0m 110Kw5台 (内185PSエンジン付1台)	ディーゼル発電機1台			
			750PS×1,200rpm×625KVA 500KW 燃料タンク1,950ℓ(屋外)・390ℓ(屋内) 燃料消費量153.8ℓ/h(A重油)			
岡部送水場 岡部取水1号井 岡部町岡部684-20	φ 400×33m 1井	φ 100×0.85m ³ /分×70m 18.5Kw1台	1,000m ³ /日	-	岡部配水場へ送水	
	GL=23.30					
	ポンプ井	送・配水ポンプ	発電施設			
	-	-	可搬式発電機1台			
			1,800rpm×45KVA 41.9KW 燃料タンク100ℓ(機器内) 燃料消費量11.1ℓ/h(軽油)			
新村良送水場 村良取水1号井 (村良送水場) 岡部町村良797	φ 400×40m 1井	φ 125×1.6m ³ /分×23m 11Kw1台	2,000m ³ /日	-	一部時々谷配水場から受水 子持坂配水場へ送水	
	ポンプ井	送・配水ポンプ	発電施設			
	RC造 126m ³	φ 65×0.7m ³ /分×80m 15Kw4台	ディーゼル発電機1台			
	HWL=25.15 LWL=21.65		1,800rpm×105KVA 84KW 燃料タンク80ℓ(機器内) 燃料消費量27.8ℓ/h(軽油)			
蔵田水源 瀬戸ノ谷高根沢 9969-2	取水	取水ポンプ	取水能力	着水井	備考	
	表流水 取水堰堤3.00×2.00×1.10 取水樹内法1.00×1.00×1.50	-	191.5m ³ /日	-		蔵田配水場へ送水
	ポンプ井	送・配水ポンプ	発電施設			
-	-	可搬式発電機 1800rpm×25KVA・20Kw 燃料タンク 198ℓ(機器内) 燃料消費量 4.5ℓ/h(75%負荷時・軽油)				
廻沢水源 岡部町岡部くづぶ くろ	取水	取水ポンプ	取水能力	着水井	備考	
	表流水 取水堰堤 取水堰堤6.00×1.80×1.60 多孔集水管φ250×2.0m	-	98.4m ³ /日	-		廻沢配水場へ送水
	ポンプ井	送・配水ポンプ	発電施設			
-	-	可搬式発電機 1800rpm×25KVA・20Kw 燃料タンク 198ℓ(機器内) 燃料消費量 4.5ℓ/h(75%負荷時・軽油)				

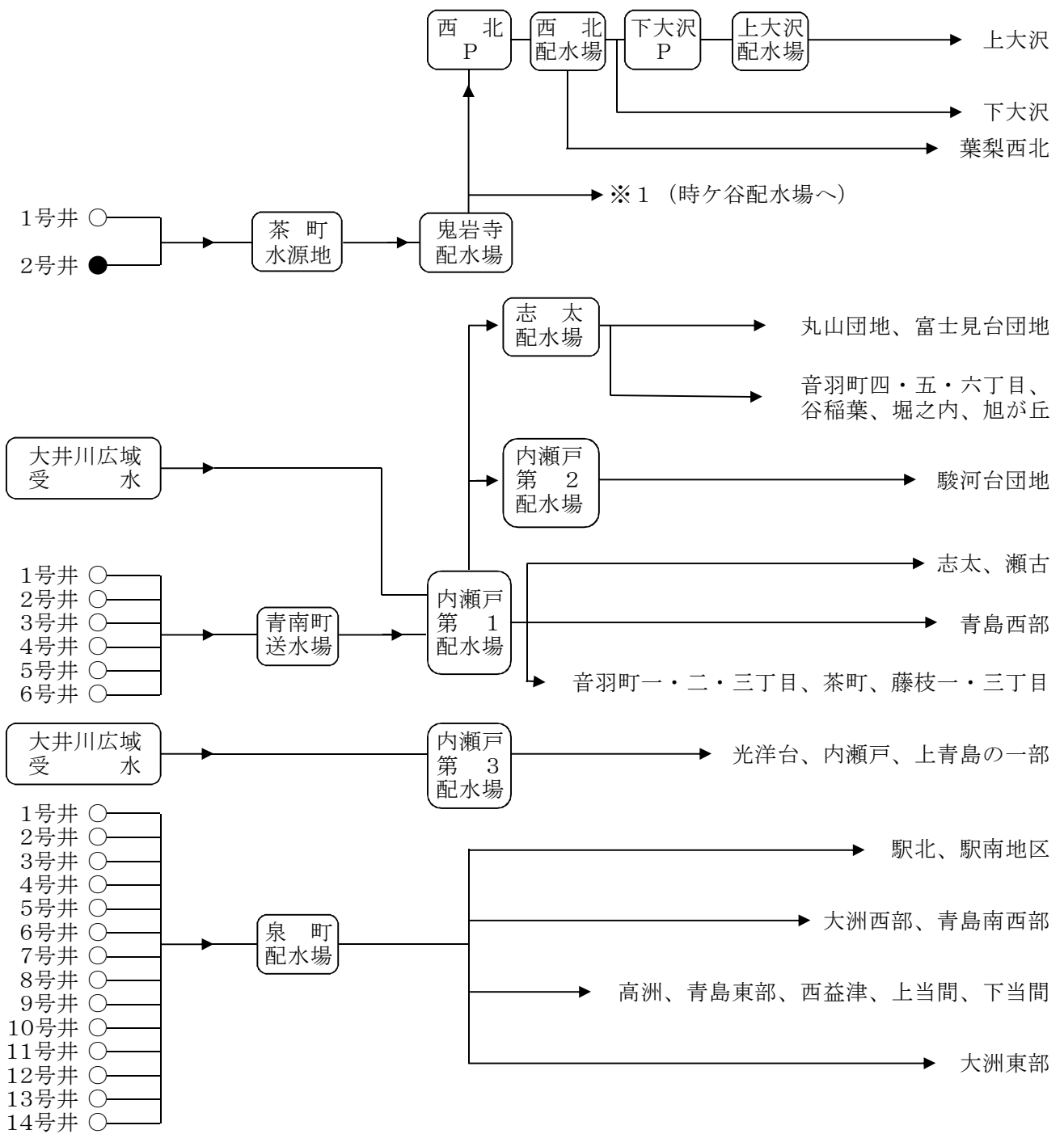
桂島送水場 桂島取水1号井 岡部町桂島1063-2	取水井	取水ポンプ	取水能力	着水井	備考 桂島配水場へ送水
	φ 250×30m 1井	φ 50×0.17 m ³ /分×65m 3.7Kw1台	245 m ³ /日	-	
	ポンプ井	送・配水ポンプ	発電施設		
	-	-	可搬式発電機 1800rpm×25KVA・20Kw 燃料タンク 198ℓ(機器内) 燃料消費量 4.5ℓ/h(75%負荷時・軽油)		
殿西ノ平取水1号井 岡部町新舟1258-12	取水井	取水ポンプ	取水能力	着水井	備考 殿西ノ平配水場へ送水
	φ 100×4m 1井	φ 50×0.125 m ³ /分×63m 5.5Kw1台	280 m ³ /日	-	
	ポンプ井	送・配水ポンプ	発電施設		
	-	-	-		
朝比奈中央取水1号井 岡部町宮島681-8	取水井	取水ポンプ	取水能力	着水井	備考 朝比奈中央配水場へ送水
	φ 200×7m 1井	φ 40×0.06 m ³ /分×81m 5.5Kw2台	140 m ³ /日	-	
	ポンプ井	送・配水ポンプ	発電施設		
	-	-	-		
青羽根水源 岡部町青羽根	取水	取水ポンプ	取水能力	着水井	備考 青羽根配水場へ送水
	表流水 取水集水樹 0.60×1.30×1.45	-	50 m ³ /日	-	
	ポンプ井	送・配水ポンプ	発電施設		
	-	-	可搬式発電機 1800rpm×25KVA・20Kw 燃料タンク 198ℓ(機器内) 燃料消費量 4.5ℓ/h(75%負荷時・軽油)		

施設名称	ポンプ井	送・配水ポンプ	発電施設	受水状況
花倉ポンプ場 花倉51-3	GL=25.40	φ 50×0.4 m ³ /分×28m 3.7Kw2台	-	時ヶ谷配水場から受水
西北ポンプ場 北方1163-1	RC造 200m ³ 1池 HWL=40.15、LWL=38.35	φ 125×2.3 m ³ /分×70m 45Kw2台	外付ディーゼル発電機 90KVA 1台 燃料タンク 185ℓ	時ヶ谷配水場もしくは鬼岩寺配水場から受水
下大沢ポンプ場 西方2090-2	RC造 6.6m ³ 1池 HWL=80.28、LWL=78.78	φ 40×0.06 m ³ /分×170m 7.5Kw2台	-	鬼岩寺配水場から受水
岡部台ポンプ場 岡部町岡部1570-66	RC造 150m ³ 1池 HWL=35.70 LWL=33.15	φ 50×0.25 m ³ /分×50m 3.7Kw4台	ディーゼル発電機1台 47PS×3,600rpm×35KVA 28KW 燃料タンク30ℓ(屋内) 燃料消費量10.2ℓ/h(軽油)	岡部配水場から受水

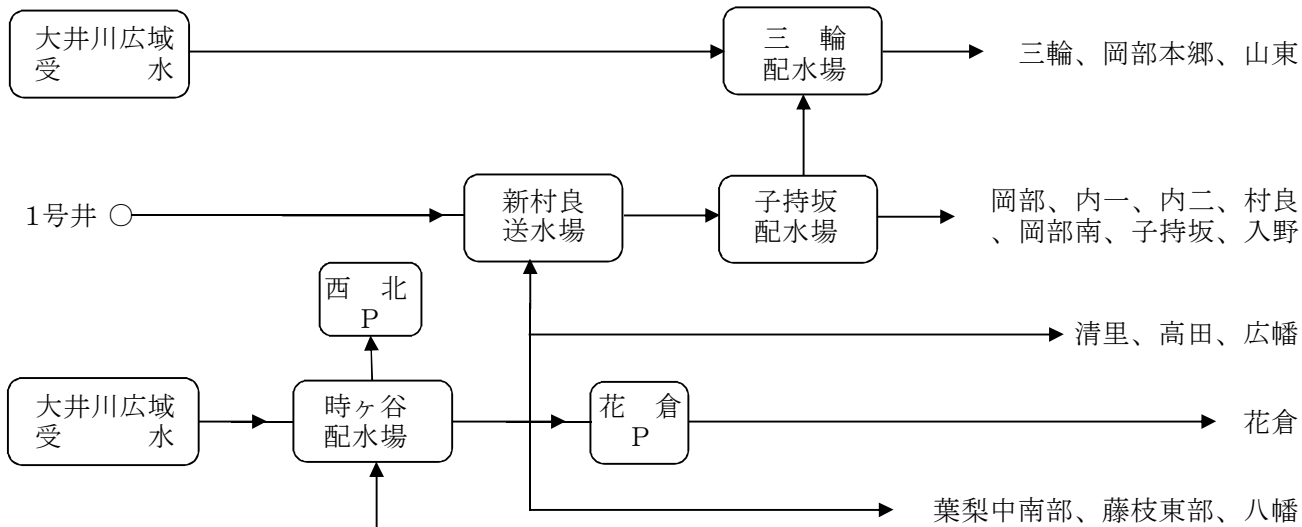
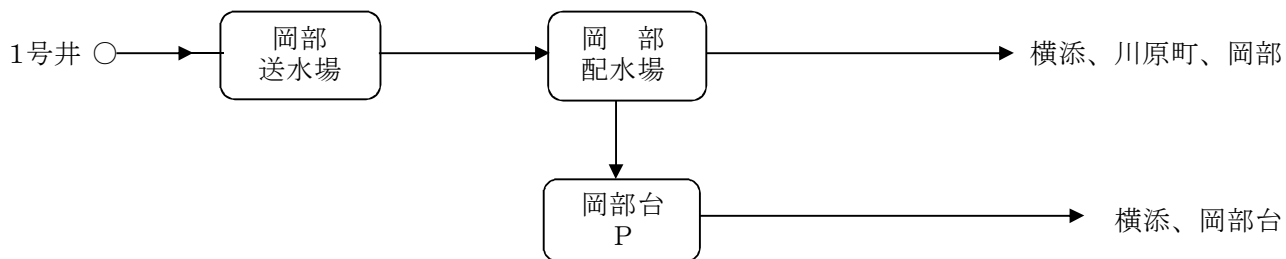
[配水場施設]

施設名称	配水池能力	送・配水ポンプ / 発電施設	緊急遮断弁	受水状況
鬼岩寺配水場 鬼岩寺416-13	PC造 2,000m ³ 1池 HWL=78.50、LWL=70.50	-	φ300ウエイト閉鎖式1基 (クボタ) (立型バタフライ弁)	茶町水源地から受水 一部時ヶ谷配水場に送水
泉町配水場(池) 泉町40-1	PC造 3,580m ³ 2池 HWL=27.20、LWL=19.90	-	φ900ウエイト閉鎖式2基 (前澤) (立型バタフライ弁)	取水施設と併設
時ヶ谷配水場 時ヶ谷1247-8	PC造 7,000m ³ 1池 HWL=68.00、LWL=60.00	-	φ500ウエイト閉鎖式1基 (クボタ) (立型バタフライ弁) φ350流量調整弁 藤岡地区 (クボタ)	鬼岩寺配水場及び 広域水道から受水 7,500m ³ /日
内瀬戸第1配水場 南駿河台6-2	PC造 5,000m ³ 1池 PC造 8,000m ³ 1池 HWL=68.00 LWL=60.00	φ125×2.1m ³ /分×45.0m 30Kw3台 ディーゼル発電機1台 92PS×1,800rpm×75KVA 60KW 燃料タンク200ℓ(屋内) 燃料消費量24.5ℓ/h(A重油)	φ350ウエイト閉鎖式2基 (前澤) (立型バタフライ弁) φ700ウエイト閉鎖式2基 (前澤) (立型バタフライ弁) 流量調整弁 東側 φ500 (クボタ) 西側 φ450 (クボタ)	青南町送水場及び 広域水道から受水 6,500m ³ /日
内瀬戸第2配水場 駿河台5-5-2	PC造 2,500m ³ 1池 HWL=94.50、LWL=86.50	-	φ400ウエイト閉鎖式1基 (立型バタフライ弁)	青南町送水場及び 広域水道から受水
内瀬戸第3配水場 光洋台38	PC造 2,600m ³ 1池 HWL=80.00 LWL=72.00	φ65×0.7m ³ /分×25.0m 3.5Kw2台 ディーゼル発電機1台 83PS×1,800rpm×65KVA 52KW 燃料タンク190ℓ(屋内) 燃料消費量13.7ℓ/h(軽油)	φ350ウエイト閉鎖式1基 (クボタ) (立型バタフライ弁) 流量調整弁 低区 φ250 (クボタ)	広域水道から受水 600m ³ /日
西北配水場 西方1830-4	RC造 240m ³ 1池 HWL=95.50、LWL=92.60	-	φ200ウエイト閉鎖式1基 (前澤) (立型バタフライ弁)	茶町水源地から受水
上大沢配水場 西方2544	ステンレス製 10m ³ 1池 HWL=196.65、LWL=194.65	-	-	茶町水源地から受水
志太配水場 谷稲葉161-7	PC造 2,500m ³ 1池 HWL=94.50、LWL=86.50	-	φ250ウエイト閉鎖式1基 (前澤) (立型バタフライ弁)	青南町送水場及び 広域水道から受水
子持坂配水場 岡部町子持坂6-8	PC造 1,500m ³ 1池 HWL=78.50、LWL=72.50	-	φ250モータ駆動式1基 (水機テクノス)	村良送水場から受水 一部三輪配水場に送水
岡部配水場 岡部町岡部331-5	PC造 1,000m ³ 1池 HWL=68.00、LWL=63.00	-	φ250水圧閉鎖式1基 (水機テクノス)	岡部送水場から受水
三輪配水場 岡部町三輪601-6	PC造 2,000m ³ 1池 HWL=66.50 LWL=60.00	-	φ250水圧閉鎖式1基 (水機テクノス)	子持坂配水場及び 広域水道から受水 1,200m ³ /日
蔵田配水場 瀬戸ノ谷1001-4他	RC造 100m ³ 1池 HWL=467.5、LWL=465.5	-	φ100電動バタフライ弁(前澤)	蔵田水源から受水
廻沢配水場 岡部町岡部2753-2他	RC造 15m ³ 1池 HWL=102.3、LWL=100.6	φ40×554ℓ/分×15m 1.1Kw3台	-	廻沢水源から受水
桂島配水場 岡部町桂島940-2	RC造 110m ³ 1池 HWL=78.5、LWL=75.1	-	-	桂島送水場から受水
殿西ノ平配水場 岡部町新舟1238-11	RC造 59m ³ 1池 HWL=92.5、LWL=90.0	-	-	殿西ノ平取水1号井から 受水
朝比奈中央配水場 岡部町新舟273-36他	RC造 97m ³ 1池 HWL=111.0、LWL=108.0	-	-	朝比奈中央取水1号井 2号井から受水
青羽根配水場 岡部町青羽根957-3他	RC造 32m ³ 1池 HWL=376.45、LWL=374.45	φ50×300ℓ/分×26m 1.1Kw2台	-	青羽根水源から受水

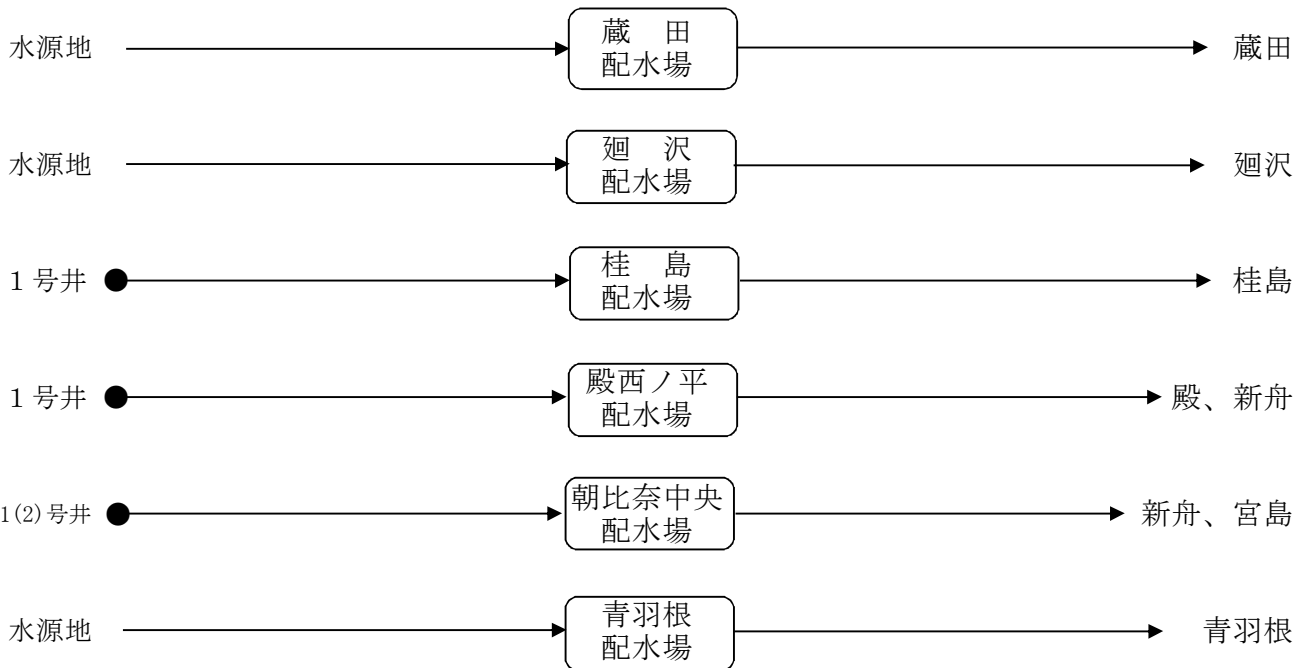
(3) 施設の系統図



凡例	○ 深井戸	P ポンプ場
	● 浅井戸	→ 配水方向



※1 (鬼岩寺配水場から)



凡例	○ 深井戸	P ポンプ場
	● 浅井戸	→ 配水方向

(4) 中央監視システム

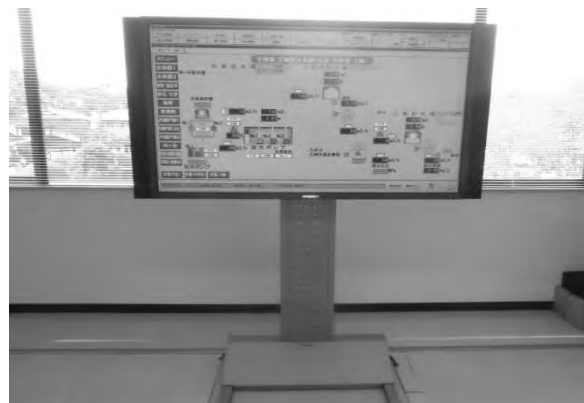
藤枝市では、安全・安心の水道水を供給するために、市内に点在する上水道施設を一元監視する事ができる中央監視装置を茶町水源地区内に設置しております。

市街地地区に点在する水道施設は、N T T専用回線を利用し情報を集約するシステムを導入することにより、24時間リアルタイムで運転状況を監視することができます。故障発生時や配水管漏水等の緊急時に対する迅速な対応や、運転状況データの収集解析を行うことで、効率的な運転管理の徹底が図られ、また、災害発生時等の非常時には多くの職員で施設情報を一度に共有することができ、適切な行動がとれるように、大型ディスプレイで施設運転状況を表示することもできます。

また、山間地地区の水道施設は、クラウドにて運転状況を収集し監視するシステムと、電話回線を利用して伝送するシステムを併用して、施設の運転監視を行っています。

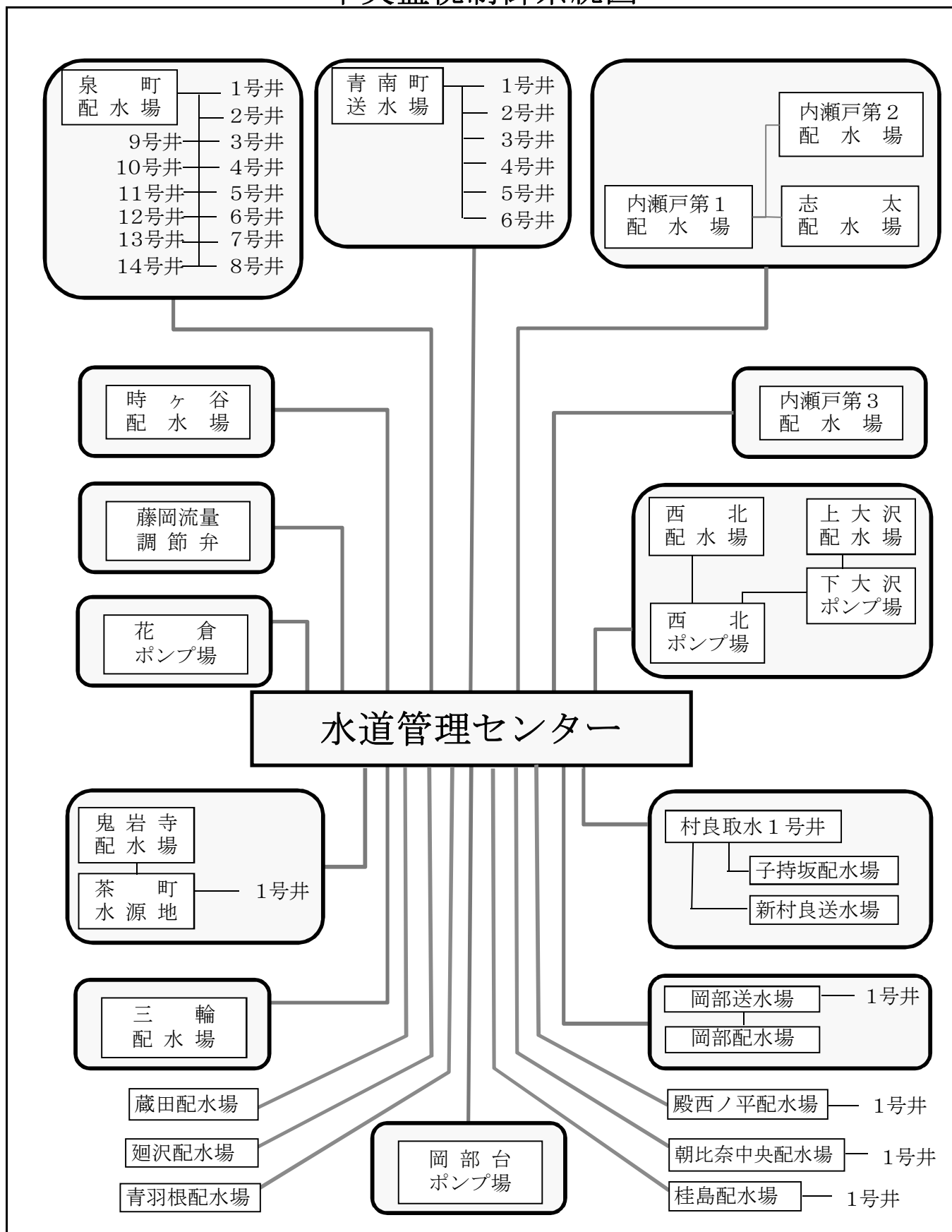


△中央監視室

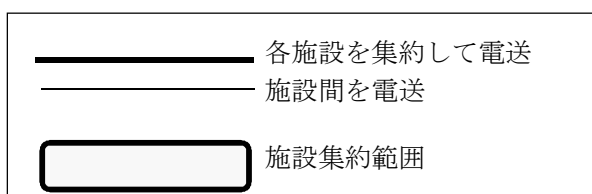


△大型ディスプレイ

中央監視制御系統図



施設名	施設数
取水井	26井
水源	1箇所
配水場	18箇所
送水場	3箇所
ポンプ場	3箇所



ふじえだし すいどう しせつ いちず 藤枝市水道施設位置図

位置No	名 称
1	かみおおさわはいすいじょう 上大沢配水場
2	しもおおさわ 下大沢ポンプ場
3	せいほくはいすいじょう 西北配水場
4	せいほく 西北ポンプ場
5	はなぐら 花倉ポンプ場
6	ときがやはいすいじょう 時ヶ谷配水場
7	きがんじはいすいじょう 鬼岩寺配水場
8	したはいすいじょう 志太配水場
9	ちやまらすいげん ち すいどうちやうしや 茶町水源地(水道庁舎)
10	うちせとだいにはいすいじょう 内瀬戸第2配水場
11	うちせとだいにちはいすいじょう 内瀬戸第1配水場
12	せいなんちやうすいじょう 青南町送水場
13	いづみちやうはいすいじょう 泉町配水場
14	うちせとだいさんはいすいじょう 内瀬戸第3配水場
15	おおいかわちやういすいじょう きん 大井川広域水道左岸 第1調整池
16	おかへだい 岡部台ポンプ場
17	おかへはいすいじょう 岡部配水場
18	おかへせうすいじょう 岡部送水場
19	しんむららせうすいじょう 新村良送水場
20	こもちざかはいすいじょう 子持坂配水場
21	あわはいすいじょう 三輪配水場
22	めぐりざかはいすいじょう 廻沢配水場
23	かつしまはいすいじょう 桂島配水場
24	このにしのたいらはいすいじょう 殿西ノ平配水場
25	あさひ なちやうちやうはいすいじょう 朝比奈中央配水場
26	あおほねはいすいじょう 青羽根配水場
27	くらたはいすいじょう 蔵田配水場

色	給水区域
茶色	茶町系統
黄色	泉町東系統
淡黄色	泉町西系統
赤	内瀬戸第1系統
オレンジ	内瀬戸第3系統
緑	時ヶ谷系統
黄緑	子持坂系統
紫	岡部系統
青	三輪系統
赤紫	蔵田系統
青紫	廻沢系統
水色	桂島系統
黄緑	殿西ノ平系統
緑	朝比奈中央系統
青	青羽根系統



藤枝市環境水道部
藤枝市茶町二丁目6番15号
上水道課 ☎ 646-4115
FAX 646-4113

2 導送配水管

(1) 管種口径別撤去及び布設状況(令和4年度施工分)

【全 体】

(単位：m)

区 分	口 径 (単位：mm)	石綿管	鋳鉄管	鋼 管	ステンレス管	ビニール管	ポリ管	更生管	管種不明	合 計
撤 去	φ 50以下					1,513	58			1,571
	φ 75	251	7			651	27			936
	φ 100		62			620	85			767
	φ 150		26	34			3			63
	φ 200		2							2
	φ 250		14							14
	φ 300		368							368
	φ 350									0
	φ 400									0
	φ 450									0
	φ 500									0
	φ 600									0
	φ 700									0
	φ 800									0
	φ 900									0
		口径不明								
	合 計	251	479	34	0	2,784	173	0	0	3,721
布 設	φ 50以下			11		21	537			569
	φ 65									0
	φ 75					3	1,716			1,719
	φ 100		14			5	1,102			1,121
	φ 150		4		13		316			333
	φ 200		71							71
	φ 300		383							383
	φ 350									0
	φ 400									0
	φ 450		499	1	3					503
	φ 500									0
	φ 600									0
	φ 700									0
	φ 800									0
	φ 900									0
		口径不明					4			
	合 計	0	971	12	16	33	3,671	0	0	4,703

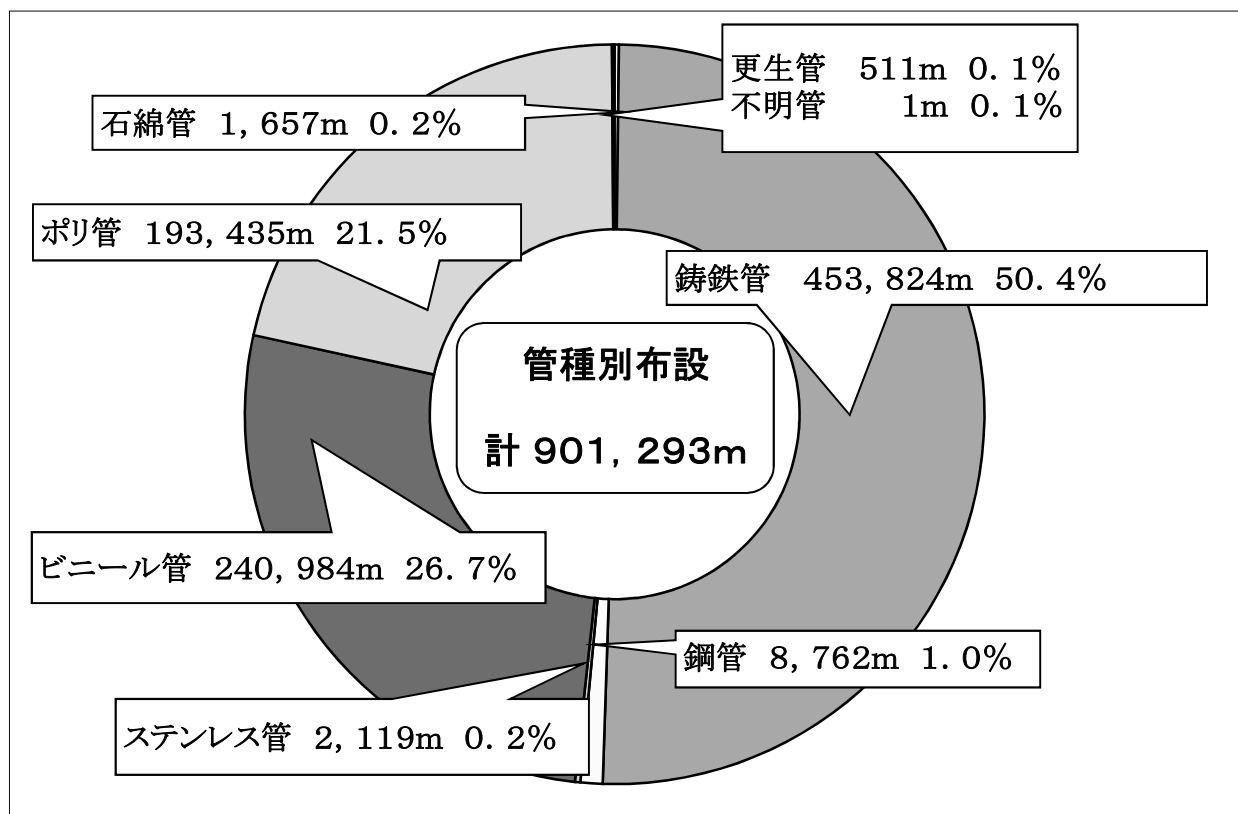
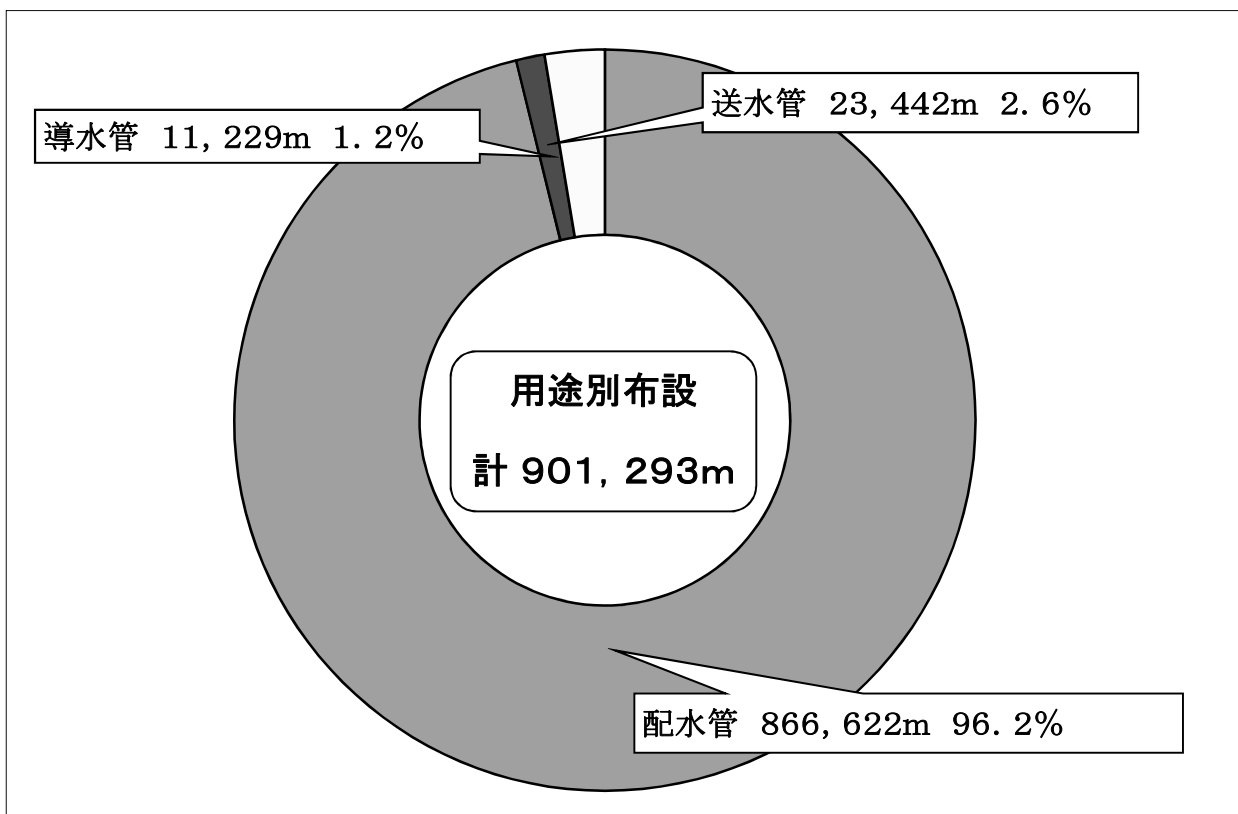
(2) 管種口径別布設状況表

口径 (単位：mm)	導水管								送水管							
	鋳鉄管	鋼管	ステンレス管	ビニール管	ポリ管	更生管	管種不明	延長	鋳鉄管	鋼管	ステンレス管	ビニール管	ポリ管	更生管	管種不明	延長
～φ 50		117		1,351	123			1,591		237		26	1,100			1,363
φ 65										238						238
φ 75		48		546	101			695	356	34		209				599
φ 100	6	208	3		182			399	15	30	9	13				67
φ 125											3					3
φ 150	4,153	56	80		1,361			5,650	595	38	22		1,485			2,140
φ 200	3		1					4	4,400	119	84		536			5,139
φ 250	1,074		19					1,093	4,436	64	9		58			4,567
φ 300	958		17					975	828	4	5		140			977
φ 350	397					51		448	4,755		47		609			5,411
φ 400	263							263	686							686
φ 450	76							76	1,881	137	46			36		2,100
φ 500									3							3
φ 600	28							28	43							43
φ 700	7							7								
φ 800									39							39
φ 900									65							65
口径不明									2							2
合計	6,965	429	120	1,897	1,767	51		11,229	18,104	901	225	248	3,928	36		23,442
百分率	62.0	3.8	1.1	16.9	15.7	0.5		100.0	77.2	3.8	1.0	1.1	16.8	0.2		100.0

配水管									合計								
石綿管	鑄鉄管	鋼管	ステンレス管	ビニール管	ポリ管	更生管	管種不明	延長	石綿管	鑄鉄管	鋼管	ステンレス管	ビニール管	ポリ管	更生管	管種不明	延長
	30	1,558	10	78,181	38,812			118,591		30	1,912	10	79,558	40,035			121,545
		36		500	1		1	538			274		500	1		1	776
1,487	109,840	1,977	200	97,177	70,060			280,741	1,487	110,196	2,059	200	97,932	70,161			282,035
170	130,463	1,363	182	51,291	55,745			239,214	170	130,484	1,601	194	51,304	55,927			239,680
	2	43		7				52		2	43	3	7				55
	69,544	1,003	652	11,449	21,048			103,696		74,292	1,097	754	11,449	23,894			111,486
	45,974	257	352	224	1,382	22		48,211		50,377	376	437	224	1,918	22		53,354
	19,758	300	13	3	115			20,189		25,268	364	41	3	173			25,849
	22,483	241	85			385		23,194		24,269	245	107		140	385		25,146
	7,736	118	97					7,951		12,888	118	144		609	51		13,810
	3,637	57						3,694		4,586	57						4,643
	14,272	320	73		558	17		15,240		16,229	457	119		558	53		17,416
	4,172	89	110					4,371		4,175	89	110					4,374
	690	70						760		761	70						831
	152							152		159							159
										39							39
										65							65
	2			7	19			28		4			7	19			30
1,657	428,755	7,432	1,774	238,839	187,740	424	1	866,622	1,657	453,824	8,762	2,119	240,984	193,435	511	1	901,293
0.2	49.5	0.9	0.2	27.6	21.7	0.0	0.0	100.0	0.2	50.4	1.0	0.2	26.7	21.5	0.1	0.0	100.0

(令和5年3月31日現在)

水道管布設割合



III 業 務・財 務

1 業務量の推移

区 分		平成30年度	令和元年度	令和2年度	令和3年度	令和4年度
A 行政区域人口 (人)		144,941	144,249	143,765	142,955	141,857
B 給水区域内人口 (人)		139,459	138,876	139,459	138,351	137,772
C 計画給水人口 (人)		133,500	133,500	133,500	133,500	133,500
D 現在給水人口 (人)		131,409	130,862	131,465	130,398	129,879
E 普及率	D/A (%)	90.7	90.7	91.4	91.2	91.6
	D/B (%)	94.2	94.2	94.3	94.3	94.3
	D/C (%)	98.4	98.0	98.5	97.7	97.3
F 給水戸数 (戸)		53,835	54,348	55,369	55,625	56,173
G 年間給水量 (m ³)		17,395,929	17,053,897	17,284,223	16,984,398	16,970,278
H 年間有収水量 (m ³)		15,506,945	15,317,312	15,780,562	15,612,157	15,369,245
I 有収率 H/G (%)		89.1	89.8	91.3	91.9	90.6
J 1日最大給水量 (m ³)		52,286	51,356	51,114	50,900	50,956
K 1人1日最大給水量 (ℓ)		397	392	388	390	392
L 1日平均給水量 (m ³)		47,660	46,595	47,354	46,532	46,493
M 1人1日平均給水量 (ℓ)		362	356	360	356	357
N 1日水源能力 (m ³)		73,000	73,000	73,650	73,650	73,650
O 施設利用率 L/N (%)		65.3	63.8	64.3	63.2	63.1
P 最大稼働率 J/N (%)		72.6	70.4	69.4	69.1	69.2
Q 負荷率 L/J (%)		90.0	90.7	92.6	91.4	91.2
R 給水原価		110円49銭	115円15銭	107円35銭	105円33銭	111円87銭
S 供給単価		137円58銭	137円64銭	137円23銭	137円63銭	138円2銭
T 導送配水管延長 (m)		872,067	875,824	895,446	899,536	901,293
U 配水管使用効率 G/T (m ³ /m)		19.9	19.5	19.3	18.9	18.8

2 水質検査結果

(1)原水(取水井)

採水場所		泉町7号井	青南町1号井	茶町1号井	岡部取水1号井	村良取水1号井
検査項目	平均値	平均値	平均値	平均値	平均値	平均値
水温	17.0	17.1	18.0	15.8	15.2	
気温	30.0	29.1	29.5	28.4	29.0	
1 一般細菌	0	0	0	2	0	
2 大腸菌	検出されない	検出されない	検出されない	検出されない	検出されない	
3 カドミウム及びその化合物	0.0003未満	0.0003未満	0.0003未満	0.0003未満	0.0003未満	
4 水銀及びその化合物	0.00005未満	0.00005未満	0.00005未満	0.00005未満	0.00005未満	
5 セレン及びその化合物	0.001未満	0.001未満	0.001未満	0.001未満	0.001未満	
6 鉛及びその化合物	0.001未満	0.001未満	0.001未満	0.001未満	0.001未満	
7 ヒ素及びその化合物	0.001未満	0.001未満	0.001未満	0.001未満	0.001未満	
8 六価クロム化合物	0.001未満	0.001未満	0.001未満	0.001未満	0.001未満	
9 亜硝酸態窒素	0.004未満	0.004未満	0.004未満	0.004未満	0.004未満	
10 シアン化物イオン及び塩化シアン	0.001未満	0.001未満	0.001未満	0.001未満	0.001未満	
11 硝酸態窒素及び亜硝酸態窒素	0.7	0.8	0.8	1.1	0.6	
12 フッ素及びその化合物	0.07	0.07	0.07	0.09	0.09	
13 ホウ素及びその化合物	0.1未満	0.1未満	0.3	0.1未満	0.2	
14 四塩化炭素	0.0002未満	0.0002未満	0.0002未満	0.0002未満	0.0002未満	
15 1,4-ジオキサン	0.005未満	0.005未満	0.005未満	0.005未満	0.005未満	
16 シス-1,2-ジクロロエチレン及びトランス-1,2-ジクロロエチレン	0.004未満	0.004未満	0.004未満	0.004未満	0.004未満	
17 ジクロロメタン	0.002未満	0.002未満	0.002未満	0.002未満	0.002未満	
18 テトラクロロエチレン	0.0005未満	0.0005未満	0.0005未満	0.0005未満	0.0005未満	
19 トリクロロエチレン	0.001未満	0.001未満	0.001未満	0.001未満	0.001未満	
20 ベンゼン	0.001未満	0.001未満	0.001未満	0.001未満	0.001未満	
21 塩素酸						
22 クロロ酢酸						
23 クロロホルム						
24 ジクロロ酢酸						
25 ジブromクロロメタン						
26 臭素酸						
27 総トリハロメタン						
28 トリクロロ酢酸						
29 ブロモジクロロメタン						
30 ブロモホルム						
31 ホルムアルデヒド						
32 亜鉛及びその化合物	0.01未満	0.01未満	0.01未満	0.01未満	0.01未満	
33 アルミニウム及びその化合物	0.02未満	0.02未満	0.03	0.02未満	0.02未満	
34 鉄及びその化合物	0.03未満	0.03未満	0.03未満	0.03未満	0.03未満	
35 銅及びその化合物	0.02未満	0.02未満	0.02未満	0.02未満	0.02未満	
36 ナトリウム及びその化合物	11	9.6	16	13	12	
37 マンガン及びその化合物	0.005未満	0.005未満	0.005未満	0.005未満	0.005未満	
38 塩化物イオン	5.7	6.2	12	5.1	7.5	
39 カルシウム、マグネシウム等(硬度)	54	59	63	70	51	
40 蒸発残留物	120	110	140	130	110	
41 陰イオン界面活性剤	0.02未満	0.02未満	0.02未満	0.02未満	0.02未満	
42 ジェオスミン	0.000001未満	0.000001未満	0.000001未満	0.000001未満	0.000001未満	
43 2-メチルイソボルネオール	0.000001未満	0.000001未満	0.000001未満	0.000001未満	0.000001未満	
44 非イオン界面活性剤	0.002未満	0.002未満	0.002未満	0.002未満	0.002未満	
45 フェノール類	0.0005未満	0.0005未満	0.0005未満	0.0005未満	0.0005未満	
46 有機物(全遊離炭素(TOC)の量)	0.3未満	0.3未満	0.3未満	0.3未満	0.3未満	
47 PH値	7.0	6.9	7.3	7.2	7.4	
48 味						
49 臭気	異常なし	異常なし	異常なし	異常なし	異常なし	
50 色度	0.5未満	0.5未満	0.5	0.6	0.5未満	
51 濁度	0.1未満	0.1未満	0.2	0.1未満	0.1未満	

※No.21～31の項目は、浄水処理工程で消毒剤として使用される次亜塩素酸ナトリウムにより生成されるため、原水では検査をしない。

※No.48の項目は、原水の水質検査を目的とした場合、検査方法が適当でないため行わない。

※原水については、浄水と異なり、水質基準への適合義務は規定されていない。原水での水質検査は、浄水の品質管理や浄水処理工程の管理・検討などに活用するためのモニタリングを目的としたものに位置付けられる。

採水場所		蔵田水道	廻沢水道	桂島水道	殿西ノ平水道	朝比奈中央水道	青羽根水道
検査項目	平均値	平均値	平均値	平均値	平均値	平均値	平均値
水温	17.2	19.8	17.2	21.1	17.9	21.2	
気温	24.0	30.3	29.0	30.0	31.9	27.7	
1 一般細菌	28	47	1	19	15	2	
2 大腸菌	検出された	検出された	検出されない	検出された	検出された	検出されない	
3 カドミウム及びその化合物	0.0003未満	0.0003未満	0.0003未満	0.0003未満	0.0003未満	0.0003未満	
4 水銀及びその化合物	0.00005未満	0.00005未満	0.00005未満	0.00005未満	0.00005未満	0.00005未満	
5 セレン及びその化合物	0.001未満	0.001未満	0.001未満	0.001未満	0.001未満	0.001未満	
6 鉛及びその化合物	0.001未満	0.001未満	0.001未満	0.001未満	0.001未満	0.001未満	
7 ヒ素及びその化合物	0.001未満	0.001未満	0.001未満	0.001未満	0.001未満	0.001未満	
8 六価クロム化合物	0.001未満	0.001未満	0.001未満	0.001未満	0.001未満	0.001未満	
9 亜硝酸態窒素	0.004未満	0.004未満	0.004未満	0.004未満	0.004未満	0.004未満	
10 シアン化物イオン及び塩化シアン	0.001未満	0.001未満	0.001未満	0.001未満	0.001未満	0.001未満	
11 硝酸態窒素及び亜硝酸態窒素	0.2	0.5	0.8	0.8	4.7	0.3	
12 フッ素及びその化合物	0.08	0.05	0.09	0.09	0.15	0.05未満	
13 ホウ素及びその化合物	0.1未満	0.1未満	0.1未満	0.1未満	0.1未満	0.1未満	
14 四塩化炭素	0.0002未満	0.0002未満	0.0002未満	0.0002未満	0.0002未満	0.0002未満	
15 1, 4-ジオキサン	0.005未満	0.005未満	0.005未満	0.005未満	0.005未満	0.005未満	
16 シス-1, 2-ジクロロエチレン 及びトランス-1, 2-ジクロロエチレン	0.004未満	0.004未満	0.004未満	0.004未満	0.004未満	0.004未満	
17 ジクロロメタン	0.002未満	0.002未満	0.002未満	0.002未満	0.002未満	0.002未満	
18 テトラクロロエチレン	0.0005未満	0.0005未満	0.0005未満	0.0005未満	0.0005未満	0.0005未満	
19 トリクロロエチレン	0.001未満	0.001未満	0.001未満	0.001未満	0.001未満	0.001未満	
20 ベンゼン	0.001未満	0.001未満	0.001未満	0.001未満	0.001未満	0.001未満	
21 塩素酸							
22 クロロ酢酸							
23 クロロホルム							
24 ジクロロ酢酸							
25 ジブロモクロロメタン							
26 臭素酸							
27 総トリハロメタン							
28 トリクロロ酢酸							
29 ブロモジクロロメタン							
30 ブロモホルム							
31 ホルムアルデヒド							
32 亜鉛及びその化合物	0.01未満	0.01未満	0.01未満	0.01未満	0.01未満	0.01未満	
33 アルミニウム及びその化合物	0.03	0.14	0.02未満	0.02	0.02未満	0.02未満	
34 鉄及びその化合物	0.03未満	0.14	0.03未満	0.04	0.03未満	0.03未満	
35 銅及びその化合物	0.02未満	0.02未満	0.02未満	0.02未満	0.02未満	0.02未満	
36 ナトリウム及びその化合物	5.3	7.1	7.3	6.4	7.1	4.4	
37 マンガン及びその化合物	0.005未満	0.005未満	0.005未満	0.005未満	0.005未満	0.005未満	
38 塩化物イオン	2.0	4.3	2.9	2.2	2.6	2.2	
39 カルシウム・マグネシウム等(硬度)	23	47	46	41	69	18	
40 蒸発残留物	55	87	76	68	130	41	
41 陰イオン界面活性剤	0.02未満	0.02未満	0.02未満	0.02未満	0.02未満	0.02未満	
42 ジェオスミン	0.000001未満	0.000001未満	0.000001未満	0.000001未満	0.000001未満	0.000001未満	
43 2-メチルイソボルネオール	0.000001未満	0.000001未満	0.000001未満	0.000001未満	0.000001未満	0.000001未満	
44 非イオン界面活性剤	0.002未満	0.002未満	0.002未満	0.002未満	0.002未満	0.002未満	
45 フェノール類	0.0005未満	0.0005未満	0.0005未満	0.0005未満	0.0005未満	0.0005未満	
46 有機物(全遊離炭素(TOC)の量)	0.4	0.7	0.3未満	0.3	0.6	0.6	
47 PH値	7.2	7.6	7.2	7.0	6.7	7.0	
48 味							
49 臭気	異常なし	異常なし	異常なし	異常なし	異常なし	異常なし	
50 色度	2.3	4.0	0.5未満	1.2	0.8	2.2	
51 濁度	0.8	2.7	0.1未満	0.2	0.1未満	0.1	

※No.21～31の項目は、浄水処理工程で消毒剤として使用される次亜塩素酸ナトリウムにより生成されるため、原水では検査をしない。

※No.48の項目は、原水の水質検査を目的とした場合、検査方法が適当でないため行わない。

※原水については、浄水と異なり、水質基準への適合義務は規定されていない。原水での水質検査は、浄水の品質管理や浄水処理工程の管理・検討などに活用するためのモニタリングを目的としたものに位置付けられる。

(2) 浄水 (給水栓)

採水場所	管末給水栓	白藤観光 駐車場 (茶町系)	源助ふれあい 広 場 (泉町西系)	下当間下 町内会館 (泉町東系)	若葉台公園 (内瀬戸第 1配水場系)	光洋台 南公園 (内瀬戸第 3配水場系)	トイ川高田 公 園 (時ヶ谷 配水場系)	天神前 2号公園 (子持坂 配水場系)	横添公民館 (岡部 配水場系)	三輪大西 公 園 (三輪 配水場系)
検査項目	水質基準	平均値	平均値	平均値	平均値	平均値	平均値	平均値	平均値	平均値
水温	℃	19.0	19.5	20.8	19.1	19.9	17.3	19.5	19.0	19.8
気温	℃	20.6	22.8	23.1	22.3	23.4	21.2	23.2	20.7	22.4
残留塩素	mg/L	0.27	0.18	0.15	0.19	0.29	0.33	0.18	0.14	0.23
1 一般細菌	100個/mL以下	0	0	0	0	0	0	0	0	0
2 大腸菌	検出されないこと	検出されない	検出されない	検出されない	検出されない	検出されない	検出されない	検出されない	検出されない	検出されない
3 カドミウム及びその化合物	0.003mg/L以下	0.0003未満	0.0003未満	0.0003未満	0.0003未満	0.0003未満	0.0003未満	0.0003未満	0.0003未満	0.0003未満
4 水銀及びその化合物	0.0005mg/L以下	0.00005未満	0.00005未満	0.00005未満	0.00005未満	0.00005未満	0.00005未満	0.00005未満	0.00005未満	0.00005未満
5 セレン及びその化合物	0.01mg/L以下	0.001未満	0.001未満	0.001未満	0.001未満	0.001未満	0.001未満	0.001未満	0.001未満	0.001未満
6 鉛及びその化合物	0.01mg/L以下	0.001未満	0.001未満	0.001未満	0.001未満	0.001未満	0.001未満	0.002	0.001未満	0.001未満
7 ヒ素及びその化合物	0.01mg/L以下	0.001未満	0.001未満	0.001未満	0.001未満	0.001未満	0.001未満	0.001未満	0.001未満	0.001未満
8 六価クロム化合物	0.02mg/L以下	0.001未満	0.001未満	0.001未満	0.001未満	0.001未満	0.001未満	0.001未満	0.001未満	0.001未満
9 亜硝酸態窒素	0.04mg/L以下	0.004未満	0.004未満	0.004未満	0.004未満	0.004未満	0.004未満	0.004未満	0.004未満	0.004未満
10 シアン化物イオン及び塩化シアン	0.01mg/L以下	0.001未満	0.001未満	0.001未満	0.001未満	0.001未満	0.001未満	0.001未満	0.001未満	0.001未満
11 硝酸態窒素及び亜硝酸態窒素	10mg/L以下	0.2	1.0	0.9	0.6	0.2	0.3	0.5	1.1	0.3
12 フッ素及びその化合物	0.8mg/L以下	0.05	0.08	0.08	0.07	0.06	0.06	0.08	0.08	0.07
13 ホウ素及びその化合物	1.0mg/L以下	0.1未満	0.1未満	0.1未満	0.1未満	0.1未満	0.1未満	0.2	0.1	0.1未満
14 四塩化炭素	0.002mg/L以下	0.0002未満	0.0002未満	0.0002未満	0.0002未満	0.0002未満	0.0002未満	0.0002未満	0.0002未満	0.0002未満
15 1, 4-ジオキサン	0.05mg/L以下	0.005未満	0.005未満	0.005未満	0.005未満	0.005未満	0.005未満	0.005未満	0.005未満	0.005未満
16 シス-1,2-ジクロロエチレン及びトランス-1,2-ジクロロエチレン	0.04mg/L以下	0.004未満	0.004未満	0.004未満	0.004未満	0.004未満	0.004未満	0.004未満	0.004未満	0.004未満
17 ジクロロメタン	0.02mg/L以下	0.002未満	0.002未満	0.002未満	0.002未満	0.002未満	0.002未満	0.002未満	0.002未満	0.002未満
18 テトラクロロエチレン	0.01mg/L以下	0.0005未満	0.0005未満	0.0005未満	0.0005未満	0.0005未満	0.0005未満	0.0005未満	0.0005未満	0.0005未満
19 トリクロロエチレン	0.01mg/L以下	0.001未満	0.001未満	0.001未満	0.001未満	0.001未満	0.001未満	0.001未満	0.001未満	0.001未満
20 ベンゼン	0.01mg/L以下	0.001未満	0.001未満	0.001未満	0.001未満	0.001未満	0.001未満	0.001未満	0.001未満	0.001未満
21 塩素酸	0.6mg/L以下	0.07	0.06未満	0.06未満	0.06	0.07	0.07	0.07	0.08	0.07
22 クロロ酢酸	0.02mg/L以下	0.002未満	0.002未満	0.002未満	0.002未満	0.002未満	0.002未満	0.002未満	0.002未満	0.002未満
23 クロロホルム	0.06mg/L以下	0.007	0.006未満	0.006未満	0.006未満	0.007	0.006	0.006未満	0.006未満	0.007
24 ジクロロ酢酸	0.03mg/L以下	0.003未満	0.003未満	0.003未満	0.003未満	0.003未満	0.003未満	0.003未満	0.003未満	0.003未満
25 ジブromokクロロメタン	0.1mg/L以下	0.01未満	0.01未満	0.01未満	0.01未満	0.01未満	0.01未満	0.01未満	0.01未満	0.01未満
26 臭素酸	0.01mg/L以下	0.001未満	0.001未満	0.001未満	0.001未満	0.001未満	0.001未満	0.001未満	0.001未満	0.001未満
27 総トリハロメタン	0.1mg/L以下	0.01未満	0.01未満	0.01未満	0.01未満	0.01未満	0.01未満	0.01未満	0.01未満	0.01未満
28 トリクロロ酢酸	0.03mg/L以下	0.004	0.003未満	0.003未満	0.003未満	0.004	0.003	0.003未満	0.003未満	0.004
29 ブロモジクロロメタン	0.03mg/L以下	0.003未満	0.003未満	0.003未満	0.003未満	0.003未満	0.003未満	0.003未満	0.003未満	0.003未満
30 ブロモホルム	0.09mg/L以下	0.009未満	0.009未満	0.009未満	0.009未満	0.009未満	0.009未満	0.009未満	0.009未満	0.009未満
31 ホルムアルデヒド	0.08mg/L以下	0.008未満	0.008未満	0.008未満	0.008未満	0.008未満	0.008未満	0.008未満	0.008未満	0.008未満
32 亜鉛及びその化合物	1.0mg/L以下	0.01未満	0.01未満	0.01未満	0.01未満	0.01未満	0.01未満	0.01未満	0.01未満	0.01未満
33 アルミニウム及びその化合物	0.2mg/L以下	0.04	0.02未満	0.02未満	0.02未満	0.04	0.04	0.03	0.02未満	0.04
34 鉄及びその化合物	0.3mg/L以下	0.03未満	0.03未満	0.03未満	0.03未満	0.03未満	0.03未満	0.03未満	0.03未満	0.03
35 銅及びその化合物	1.0mg/L以下	0.02未満	0.02未満	0.02未満	0.02未満	0.02未満	0.02未満	0.02未満	0.02未満	0.02未満
36 ナトリウム及びその化合物	200mg/L以下	5.2	10	10	7.4	4.0	5.5	8.7	14	5.4
37 マンガン及びその化合物	0.05mg/L以下	0.005未満	0.005未満	0.005未満	0.005未満	0.005未満	0.005未満	0.005未満	0.005未満	0.005未満
38 塩化物イオン	200mg/L以下	5.0	5.5	5.5	4.5	3.9	4.6	5.9	6.2	4.6
39 カルシウム、マグネシウム等(硬度)	300mg/L以下	51	58	58	57	48	50	50	73	50
40 蒸発残留物	500mg/L以下	77	110	100	97	81	81	90	130	79
41 陰イオン界面活性剤	0.2mg/L以下	0.02未満	0.02未満	0.02未満	0.02未満	0.02未満	0.02未満	0.02未満	0.02未満	0.02未満
42 ジェオスミン	0.00001mg/L以下	0.000001未満	0.000001未満	0.000001未満	0.000001未満	0.000001未満	0.000001未満	0.000001未満	0.000001未満	0.000001未満
43 2-メチルイソボルネオール	0.00001mg/L以下	0.000001未満	0.000001未満	0.000001未満	0.000001未満	0.000001未満	0.000001未満	0.000001未満	0.000001未満	0.000001未満
44 非イオン界面活性剤	0.02mg/L以下	0.002未満	0.002未満	0.002未満	0.002未満	0.002未満	0.002未満	0.002未満	0.002未満	0.002未満
45 フェノール類	0.005mg/L以下	0.0005未満	0.0005未満	0.0005未満	0.0005未満	0.0005未満	0.0005未満	0.0005未満	0.0005未満	0.0005未満
46 有機物(全遊離炭素(TOC)の量)	3.0mg/L以下	0.3未満	0.3未満	0.3未満	0.3未満	0.3未満	0.3未満	0.3未満	0.3未満	0.3未満
47 PH値	5.8以上8.6以下	7.6	6.8	6.8	7.2	7.5	7.5	7.4	7.2	7.6
48 味	異常でないこと	異常なし	異常なし	異常なし	異常なし	異常なし	異常なし	異常なし	異常なし	異常なし
49 臭気	異常でないこと	異常なし	異常なし	異常なし	異常なし	異常なし	異常なし	異常なし	異常なし	異常なし
50 色度	5度以下	0.5未満	0.5未満	0.5未満	0.5未満	0.5未満	0.5未満	0.5未満	0.5未満	0.5未満
51 濁度	2度以下	0.1	0.1未満	0.1未満	0.1未満	0.1未満	0.1	0.1未満	0.1未満	0.1未満

採水場所	管末給水栓	農業集落排水 処理施設 (蔵田系)	廻沢公民館 (廻沢系)	免島公園 (桂島系)	朝比奈第1小学校 (殿西ノ平系)	あさひな保育園 (朝比奈中央系)	青羽根公民館 (青羽根系)
検査項目	水質基準	平均値	平均値	平均値	平均値	平均値	平均値
水温	℃	17.6	17.5	18.5	19.6	19.8	19.7
気温	℃	19.2	19.3	22.2	22.4	20.4	19.3
残留塩素	mg/L	0.17	0.23	0.21	0.17	0.20	0.22
1 一般細菌	100個/mL以下	0	0	0	0	0	0
2 大腸菌	検出されないこと	検出されない	検出されない	検出されない	検出されない	検出されない	検出されない
3 カドミウム及びその化合物	0.003mg/L以下	0.0003未満	0.0003未満	0.0003未満	0.0003未満	0.0003未満	0.0003未満
4 水銀及びその化合物	0.0005mg/L以下	0.00005未満	0.00005未満	0.00005未満	0.00005未満	0.00005未満	0.00005未満
5 セレン及びその化合物	0.01mg/L以下	0.001未満	0.001未満	0.001未満	0.001未満	0.001未満	0.001未満
6 鉛及びその化合物	0.01mg/L以下	0.001未満	0.001未満	0.001未満	0.001未満	0.001未満	0.001未満
7 ヒ素及びその化合物	0.01mg/L以下	0.001未満	0.001未満	0.001未満	0.001未満	0.001未満	0.001未満
8 六価クロム化合物	0.02mg/L以下	0.001未満	0.001未満	0.001未満	0.001未満	0.001未満	0.001未満
9 亜硝酸態窒素	0.04mg/L以下	0.004未満	0.004未満	0.004未満	0.004未満	0.004未満	0.004未満
10 シアン化物イオン及び塩化シアン	0.01mg/L以下	0.001未満	0.001未満	0.001未満	0.001未満	0.001未満	0.001未満
11 硝酸態窒素及び亜硝酸態窒素	10mg/L以下	0.3	0.5	0.8	0.8	2.2	0.3
12 フッ素及びその化合物	0.8mg/L以下	0.05	0.05	0.07	0.08	0.12	0.05未満
13 ホウ素及びその化合物	1.0mg/L以下	0.1未満	0.1未満	0.1未満	0.1未満	0.1未満	0.1未満
14 四塩化炭素	0.002mg/L以下	0.0002未満	0.0002未満	0.0002未満	0.0002未満	0.0002未満	0.0002未満
15 1,4-ジオキサン	0.05mg/L以下	0.005未満	0.005未満	0.005未満	0.005未満	0.005未満	0.005未満
16 シス-1,2-ジクロロエチレン及びトランス-1,2-ジクロロエチレン	0.04mg/L以下	0.004未満	0.004未満	0.004未満	0.004未満	0.004未満	0.004未満
17 ジクロロメタン	0.02mg/L以下	0.002未満	0.002未満	0.002未満	0.002未満	0.002未満	0.002未満
18 テトラクロロエチレン	0.01mg/L以下	0.0005未満	0.0005未満	0.0005未満	0.0005未満	0.0005未満	0.0005未満
19 トリクロロエチレン	0.01mg/L以下	0.001未満	0.001未満	0.001未満	0.001未満	0.001未満	0.001未満
20 ベンゼン	0.01mg/L以下	0.001未満	0.001未満	0.001未満	0.001未満	0.001未満	0.001未満
21 塩素酸	0.6mg/L以下	0.07	0.08	0.06未満	0.06未満	0.07	0.07
22 クロロ酢酸	0.02mg/L以下	0.002未満	0.002未満	0.002未満	0.002未満	0.002未満	0.002未満
23 クロロホルム	0.06mg/L以下	0.009	0.007	0.006未満	0.006未満	0.006未満	0.006未満
24 ジクロロ酢酸	0.03mg/L以下	0.003	0.003未満	0.003未満	0.003未満	0.003未満	0.003未満
25 ジブromokクロロメタン	0.1mg/L以下	0.01未満	0.01未満	0.01未満	0.01未満	0.01未満	0.01未満
26 臭素酸	0.01mg/L以下	0.001未満	0.001未満	0.001未満	0.001未満	0.001未満	0.001未満
27 総トリハロメタン	0.1mg/L以下	0.01未満	0.01未満	0.01未満	0.01未満	0.01未満	0.01未満
28 トリクロロ酢酸	0.03mg/L以下	0.005	0.004	0.003未満	0.003未満	0.003未満	0.003未満
29 ブロモジクロロメタン	0.03mg/L以下	0.003未満	0.003	0.003未満	0.003未満	0.003未満	0.003未満
30 ブロモホルム	0.09mg/L以下	0.009未満	0.009未満	0.009未満	0.009未満	0.009未満	0.009未満
31 ホルムアルデヒド	0.08mg/L以下	0.008未満	0.008未満	0.008未満	0.008未満	0.008未満	0.008未満
32 亜鉛及びその化合物	1.0mg/L以下	0.01未満	0.01未満	0.01未満	0.01未満	0.01未満	0.01未満
33 アルミニウム及びその化合物	0.2mg/L以下	0.03	0.04	0.02未満	0.02未満	0.03	0.03
34 鉄及びその化合物	0.3mg/L以下	0.03未満	0.06	0.03未満	0.03未満	0.03	0.03未満
35 銅及びその化合物	1.0mg/L以下	0.02未満	0.02未満	0.02未満	0.02未満	0.02未満	0.02未満
36 ナトリウム及びその化合物	200mg/L以下	8.2	9.1	7.6	7.1	6.8	6.2
37 マンガン及びその化合物	0.05mg/L以下	0.005未満	0.005未満	0.005未満	0.005未満	0.005未満	0.005未満
38 塩化物イオン	200mg/L以下	2.8	7.2	3.3	3.1	3.2	4.2
39 カルシウム、マグネシウム等(硬度)	300mg/L以下	40	64	47	54	57	25
40 蒸発残留物	500mg/L以下	81	110	92	97	110	54
41 陰イオン界面活性剤	0.2mg/L以下	0.02未満	0.02未満	0.02未満	0.02未満	0.02未満	0.02未満
42 ジェオスミン	0.00001mg/L以下	0.000001未満	0.000001未満	0.000001未満	0.000001未満	0.000001未満	0.000001未満
43 2-メチルイソボルネオール	0.00001mg/L以下	0.000001未満	0.000001未満	0.000001未満	0.000001未満	0.000001未満	0.000001未満
44 非イオン界面活性剤	0.02mg/L以下	0.002未満	0.002未満	0.002未満	0.002未満	0.002未満	0.002未満
45 フェノール類	0.005mg/L以下	0.0005未満	0.0005未満	0.0005未満	0.0005未満	0.0005未満	0.0005未満
46 有機物(全遊離炭素(TOC)の量)	3.0mg/L以下	0.4	0.4	0.3	0.3	0.4	0.4
47 PH値	5.8以上8.6以下	7.5	7.5	7.2	7.3	6.8	6.9
48 味	異常でないこと	異常なし	異常なし	異常なし	異常なし	異常なし	異常なし
49 臭気	異常でないこと	異常なし	異常なし	異常なし	異常なし	異常なし	異常なし
50 色度	5度以下	0.5	1.2	0.5未満	0.5	0.6	0.5未満
51 濁度	2度以下	0.1	0.2	0.1	0.1	0.1	0.1未満

3 水道料金調定状況

(1) 口径別調定状況

口径別	件数	水量	金額(税抜き)	構成比
	件	m ³	円	%
φ 13	122,851	3,513,255	454,901,082	21.4
φ 20	225,121	9,314,079	1,244,353,460	58.7
φ 25	7,818	543,275	81,630,923	3.8
φ 30	1,219	228,802	37,699,060	1.8
φ 40	1,618	727,728	121,279,082	5.7
φ 50	658	522,950	89,993,492	4.3
φ 75	248	333,489	58,643,228	2.8
φ 100	39	73,097	13,213,683	0.6
φ 150	12	112,570	19,622,386	0.9
合計	359,584	15,369,245	2,121,336,396	100.0

(2) 用途別調定状況

用途別	件数	水量	金額(税抜き)	構成比
	件	m ³	円	%
家庭用	337,781	12,715,266	1,678,494,370	79.1
営業用	15,968	1,361,119	217,292,316	10.2
団体用	4,492	773,486	137,404,172	6.5
工場用	865	512,920	86,289,613	4.1
特別用	478	6,454	1,855,925	0.1
合計	359,584	15,369,245	2,121,336,396	100.0

(3) 月別調定状況

月 別	件 数	水 量	金額(税抜き)
	件	m ³	円
令和4. 4	32,035	1,360,366	188,469,886
5	26,833	1,190,911	162,208,137
6	32,204	1,347,485	187,201,465
7	26,890	1,204,389	165,024,058
8	32,253	1,394,274	194,351,080
9	26,924	1,231,543	168,539,199
10	32,276	1,372,277	191,004,739
11	26,957	1,167,459	159,704,085
12	32,331	1,362,375	189,466,871
令和5. 1	26,985	1,227,163	167,278,157
2	32,320	1,384,966	191,809,621
3	26,982	1,078,868	147,786,599
随 時	4,594	47,169	8,492,499
合 計	359,584	15,369,245	2,121,336,396

(4) 収納別調定状況

収 納 別	件 数	金額(税抜き)	構 成 比
	件	円	%
集 金	126	1,369,799	0.1
納 付	77,254	387,623,618	18.3
口 座	282,204	1,732,342,979	81.6
合 計	359,584	2,121,336,396	100.0

4 損益計算書比較表

科 目	平成30年度		令和元年度	
	金額(税抜き)	構成比率	金額(税抜き)	構成比率
	円	%	円	%
営業収益	2,214,937,138	93.6	2,175,650,388	93.4
給水収益	2,133,432,419	90.2	2,108,278,257	90.5
受託工事収益	37,698,237	1.6	22,876,079	1.0
その他営業収益	43,806,482	1.8	44,496,052	1.9
営業外収益	147,492,563	6.2	154,392,411	6.6
受取利息及び配当金	516,898	0.0	649,718	0.0
加入金	23,128,000	1.0	25,322,000	1.1
他会計補助金	—	—	—	—
他会計負担金	10,858,000	0.5	15,832,000	0.7
長期前受金戻入	109,998,690	4.6	109,540,820	4.7
雑収益	2,467,975	0.1	2,488,473	0.1
県費補助金	523,000	0.0	559,400	0.0
特別利益	3,836,516	0.2	—	—
固定資産売却益	—	—	—	—
修繕引当金戻入	3,836,516	0.2	—	—
水道事業収益	2,366,266,217	100.0	2,330,042,799	100.0
営業費用	1,766,790,488	94.2	1,804,465,047	94.9
原水及び浄水費	621,044,842	33.1	632,068,092	33.2
配水及び給水費	335,916,915	17.9	346,952,947	18.3
受託工事費	51,316,716	2.7	28,483,650	1.5
総係費	139,706,038	7.5	165,351,124	8.7
減価償却費	571,521,385	30.5	592,821,530	31.2
資産減耗費	47,149,272	2.5	38,761,474	2.0
その他営業費用	135,320	0.0	26,230	0.0
営業外費用	108,021,478	5.8	97,419,724	5.1
支払利息及び企業債取扱諸費	103,793,088	5.6	93,948,854	4.9
繰延資産(勘定)償却	—	—	—	—
雑支出	4,228,390	0.2	3,470,870	0.2
特別損失	—	—	—	—
固定資産売却損	—	—	—	—
その他特別損失	—	—	—	—
水道事業費用	1,874,811,966	100.0	1,901,884,771	100.0
当年度純利益	491,454,251	—	428,158,028	—
前年度繰越利益剰余金	580,475	—	36,036	—
前年度繰越欠損金	—	—	—	—
その他未処分利益剰余金変動額	452,000,000	—	264,000,000	—
当年度未処分利益剰余金	944,034,726	—	692,194,064	—

令和2年度		令和3年度		令和4年度	
金額(税抜き)	構成比率	金額(税抜き)	構成比率	金額(税抜き)	構成比率
円	%	円	%	円	%
2,220,777,395	93.8	2,201,067,784	93.8	2,174,884,512	88.0
2,165,640,059	91.5	2,148,674,427	91.5	2,121,336,396	85.8
15,978,470	0.7	19,876,335	0.9	20,907,705	0.9
39,158,866	1.6	32,517,022	1.4	32,640,411	1.3
146,446,910	6.2	146,475,194	6.2	146,454,555	5.9
380,642	0.0	488,987	0.0	603,692	0.0
23,580,000	1.0	24,610,000	1.0	20,942,000	0.9
—	—	—	—	—	—
1,190,000	0.1	670,000	0.0	980,000	0.0
115,929,467	4.9	117,043,919	5.0	118,999,828	4.8
4,201,801	0.2	2,362,288	0.1	4,032,035	0.2
1,165,000	0.0	1,300,000	0.1	897,000	0.0
—	—	—	—	150,000,000	6.1
—	—	—	—	—	—
—	—	—	—	150,000,000	6.1
2,367,224,305	100.0	2,347,542,978	100.0	2,471,339,067	100.0
1,743,441,923	95.1	1,707,003,233	95.5	1,792,840,541	96.1
648,066,111	35.4	646,761,645	36.2	709,505,718	38.0
280,967,831	15.3	247,846,721	13.9	257,894,792	13.9
22,849,915	1.2	26,603,025	1.5	28,021,604	1.5
140,287,135	7.7	132,440,254	7.4	138,568,356	7.4
623,179,442	34.0	641,706,947	35.9	653,778,940	35.0
28,091,489	1.5	11,644,641	0.6	5,071,131	0.3
—	—	—	—	—	—
89,380,679	4.9	81,020,848	4.5	73,546,758	3.9
85,853,761	4.7	77,217,570	4.3	69,213,546	3.7
—	—	—	—	—	—
3,526,918	0.2	3,803,278	0.2	4,333,212	0.2
—	—	—	—	—	—
—	—	—	—	—	—
—	—	—	—	—	—
1,832,822,602	100.0	1,788,024,081	100.0	1,866,387,299	100.0
534,401,703	—	559,518,897	—	604,951,768	—
653,244	—	125,480	—	600,458	—
—	—	—	—	—	—
313,000,000	—	87,000,000	—	174,000,000	—
848,054,947	—	646,644,377	—	779,552,226	—

5 資本的収支比較表

科 目		平成30年度		令和元年度	
		金 額	構成 比率	金 額	構成 比率
		円	%	円	%
企 業 債		400,000,000	75.0	360,000,000	72.4
工 事 負 担 金		43,795,157	8.2	35,186,730	7.1
補 助 金		72,486,000	13.6	91,800,000	18.4
長 期 貸 付 金 償 還 金		15,799,457	3.0	10,325,262	2.1
出 資 金		—	—	—	—
固 定 資 産 売 却 代 金		1,144,543	0.2	—	—
資 本 的 収 入		533,225,157	100.0	497,311,992	100.0
建 設 改 良 費		1,216,476,577	72.4	1,066,265,734	72.5
配 水 管 布 設 費		455,993,619	27.1	559,813,668	38.1
水 源 施 設 改 良 事 業 費		755,646,038	45.0	495,784,396	33.7
固 定 資 産 購 入 費		4,836,920	0.3	10,667,670	0.7
企 業 債 償 還 金		463,631,232	27.6	404,190,266	27.5
工 事 負 担 金 精 算 金		—	—	—	—
開 発 費		—	—	—	—
国 庫 補 助 金 返 還 金		—	—	—	—
資 本 的 支 出		1,680,107,809	100.0	1,470,456,000	100.0
資 本 的 収 支 不 足 額		1,146,882,652	100.0	973,144,008	100.0
補 て ん 財 源	減 債 積 立 金	—	—	—	—
	建 設 改 良 積 立 金	452,000,000	39.4	264,000,000	27.1
	過 年 度 分 損 益 勘 定 留 保 資 金	619,780	0.1	738,867	0.1
	当 年 度 分 損 益 勘 定 留 保 資 金	617,518,790	53.8	630,654,993	64.8
	当 年 度 消 費 税 資 本 的 収 支 調 整 額	76,744,082	6.7	77,750,148	8.0
繰 越 財 源		—	—	—	—

令和2年度		令和3年度		令和4年度	
金額	構成比率	金額	構成比率	金額	構成比率
円	%	円	%	円	%
410,000,000	66.3	435,000,000	69.1	349,000,000	68.7
27,957,670	4.5	20,748,552	3.3	26,972,270	5.3
175,691,000	28.4	173,891,000	27.6	131,976,000	26.0
5,090,297	0.8	—	—	—	—
—	—	—	—	—	—
—	—	—	—	—	—
618,738,967	100.0	629,639,552	100.0	507,948,270	100.0
1,228,178,228	73.6	960,018,401	67.0	930,473,587	66.2
798,790,747	47.8	809,767,343	56.5	744,897,020	53.0
414,500,646	24.8	136,256,033	9.5	171,988,782	12.2
14,886,835	0.9	13,995,025	1.0	13,587,785	1.0
441,310,626	26.4	473,549,358	33.0	474,812,117	33.8
—	—	—	—	—	—
—	—	—	—	—	—
—	—	—	—	—	—
1,669,488,854	100.0	1,433,567,759	100.0	1,405,285,704	100.0
1,050,749,887	100.0	803,928,207	100.0	897,337,434	100.0
—	—	—	—	—	—
313,000,000	29.8	87,000,000	10.8	174,000,000	19.4
928,011	0.1	906,738	0.1	695,823	0.1
650,364,193	61.9	652,655,765	81.2	658,067,877	73.3
86,457,683	8.2	63,365,704	7.9	64,573,734	7.2
—	—	—	—	—	—

6 貸借対照表比較表

(資産の部)

科 目	平成30年度		令和元年度	
	金 額	構成 比率	金 額	構成 比率
	円	%	円	%
固 定 資 産	17,341,670,177	88.5	17,702,310,690	88.2
(ア)有形固定資産	17,323,316,018	88.4	17,694,281,793	88.2
土地	897,341,939	4.6	897,341,939	4.5
建物	312,418,614	1.6	304,786,604	1.5
構築物	15,313,647,315	78.2	15,674,806,990	78.1
機械及び装置	755,369,922	3.8	779,266,241	3.9
車両及び運搬具	5,511,061	0.0	4,194,751	0.0
工具器具及び備品	12,407,366	0.1	18,585,268	0.1
建設仮勘定	26,619,801	0.1	15,300,000	0.1
(イ)無形固定資産	2,938,600	0.0	2,938,600	0.0
電話加入権	2,938,600	0.0	2,938,600	0.0
(ウ)投資	15,415,559	0.1	5,090,297	0.0
長期貸付金	15,415,559	0.1	5,090,297	0.0
流 動 資 産	2,250,648,301	11.5	2,355,938,528	11.8
(ア)現金預金	1,910,543,786	9.8	2,015,465,548	10.1
(イ)未収金	314,437,435	1.6	307,311,798	1.5
(ウ)貯蔵品	25,667,080	0.1	33,161,182	0.2
(エ)その他流動資産	—	—	—	—
(オ)前払金	—	—	—	—
繰延資産(勘定)	—	—	—	—
(ア)開発費	—	—	—	—
資 産 合 計	19,592,318,478	100.0	20,058,249,218	100.0

令和2年度		令和3年度		令和4年度	
金額	構成比率	金額	構成比率	金額	構成比率
円	%	円	%	円	%
18,399,834,078	88.0	18,640,996,682	86.3	18,841,671,481	86.3
18,396,895,478	88.0	18,638,058,082	86.3	18,838,732,881	86.3
907,468,624	4.4	908,330,254	4.2	908,330,254	4.2
296,306,438	1.4	316,327,835	1.5	306,252,613	1.4
16,242,209,706	77.7	16,477,215,350	76.3	16,500,341,524	75.5
882,343,845	4.2	862,883,587	4.0	867,128,268	4.0
3,188,980	0.0	4,412,045	0.0	3,443,726	0.0
22,777,885	0.1	29,089,011	0.1	36,273,713	0.2
42,600,000	0.2	39,800,000	0.2	216,962,783	1.0
2,938,600	0.0	2,938,600	0.0	2,938,600	0.0
2,938,600	0.0	2,938,600	0.0	2,938,600	0.0
—	—	—	—	—	—
—	—	—	—	—	—
2,513,066,208	12.0	2,953,864,283	13.7	2,999,172,690	13.7
2,107,961,092	10.1	2,708,897,539	12.5	2,712,681,482	12.4
372,789,328	1.8	209,918,780	1.0	247,645,062	1.1
32,315,788	0.1	35,047,964	0.2	38,846,146	0.2
—	—	—	—	—	—
—	—	—	—	—	—
—	—	—	—	—	—
—	—	—	—	—	—
20,912,900,286	100.0	21,594,860,965	100.0	21,840,844,171	100.0

(負債資本の部)

科 目	平成30年度		令和元年度	
	金 額	構成 比率	金 額	構成 比率
	円	%	円	%
固 定 負 債	6,521,916,215	33.3	6,443,143,443	32.1
(ア) 企 業 債	6,371,916,215	32.5	6,293,143,443	31.4
(イ) 引 当 金	150,000,000	0.8	150,000,000	0.7
修 繕 引 当 金	150,000,000	0.8	150,000,000	0.7
退 職 給 付 引 当 金	—	—	—	—
流 動 負 債	725,753,124	3.7	810,819,505	4.1
(ア) 企 業 債	404,190,266	2.1	438,772,772	2.2
(イ) 未 払 金	221,424,036	1.1	331,225,388	1.7
(ウ) 引 当 金	14,858,000	0.1	14,561,000	0.1
賞 与 引 当 金	14,858,000	0.1	14,561,000	0.1
(エ) そ の 他 流 動 負 債	85,280,822	0.4	26,260,345	0.1
繰 延 収 益	2,840,067,311	14.5	2,871,546,414	14.3
(ア) 長 期 前 受 金	2,840,067,311	14.5	2,871,546,414	14.3
受 贈 財 産 評 価 額	354,331,844	1.8	366,791,205	1.8
寄 附 金	22,135,273	0.1	21,317,881	0.1
工 事 負 担 金	2,084,441,147	10.6	2,031,688,525	10.1
国 庫 補 助 金	106,053,682	0.5	103,154,584	0.5
県 費 補 助 金	262,846,864	1.4	338,384,426	1.7
他 会 計 補 助 金	10,258,501	0.1	10,209,793	0.1
負 債 合 計	10,087,736,650	51.5	10,125,509,362	50.5
資 本 金	7,204,096,074	36.8	7,766,094,764	38.7
(ア) 自 己 資 本 金	7,204,096,074	36.8	7,766,094,764	38.7
(イ) 借 入 資 本 金	—	—	—	—
剰 余 金	2,300,485,754	11.7	2,166,645,092	10.8
(ア) 資 本 剰 余 金	7,451,028	0.0	7,451,028	0.0
受 贈 財 産 評 価 額	7,451,028	0.0	7,451,028	0.0
工 事 負 担 金	—	—	—	—
国 庫 補 助 金	—	—	—	—
県 費 補 助 金	—	—	—	—
寄 附 金	—	—	—	—
(イ) 利 益 剰 余 金	2,293,034,726	11.7	2,159,194,064	10.8
減 債 積 立 金	14,000,000	0.1	14,000,000	0.1
建 設 改 良 積 立 金	1,335,000,000	6.8	1,453,000,000	7.2
当 年 度 未 処 分 利 益 剰 余 金	944,034,726	4.8	692,194,064	3.5
資 本 合 計	9,504,581,828	48.5	9,932,739,856	49.5
負 債 資 本 合 計	19,592,318,478	100.0	20,058,249,218	100.0

令和2年度		令和3年度		令和4年度	
金額	構成比率	金額	構成比率	金額	構成比率
円	%	円	%	円	%
6,427,215,692	30.7	6,387,403,575	29.6	6,109,246,404	28.0
6,277,215,692	30.0	6,237,403,575	28.9	6,109,246,404	28.0
150,000,000	0.7	150,000,000	0.7	—	—
150,000,000	0.7	150,000,000	0.7	—	—
—	—	—	—	—	—
892,902,285	4.3	979,699,056	4.6	865,314,206	4.0
473,549,358	2.3	474,812,117	2.2	477,157,171	2.2
315,726,447	1.5	402,940,331	1.9	286,971,881	1.3
14,018,000	0.1	13,864,000	0.1	13,726,000	0.1
14,018,000	0.1	13,864,000	0.1	13,726,000	0.1
89,608,480	0.4	88,082,608	0.4	87,459,154	0.4
2,962,055,460	14.2	3,036,650,958	14.0	3,070,224,417	14.0
2,962,055,460	14.2	3,036,650,958	14.0	3,070,224,417	14.0
372,985,337	1.8	372,096,066	1.7	364,792,326	1.7
20,500,480	0.1	19,692,456	0.1	18,883,590	0.1
1,970,541,462	9.4	1,905,202,077	8.8	1,846,661,712	8.4
100,150,522	0.5	97,165,701	0.4	94,152,075	0.4
487,716,574	2.3	632,382,281	3.0	735,671,045	3.4
10,161,085	0.1	10,112,377	0.0	10,063,669	0.0
10,282,173,437	49.2	10,403,753,589	48.2	10,044,785,027	46.0
8,303,220,874	39.7	8,732,150,341	40.4	8,936,194,260	40.9
8,303,220,874	39.7	8,732,150,341	40.4	8,936,194,260	40.9
—	—	—	—	—	—
2,327,505,975	11.1	2,458,957,035	11.4	2,859,864,884	13.1
7,451,028	0.0	8,312,658	0.0	8,312,658	0.0
7,451,028	0.0	8,312,658	0.0	8,312,658	0.0
—	—	—	—	—	—
—	—	—	—	—	—
—	—	—	—	—	—
—	—	—	—	—	—
2,320,054,947	11.1	2,450,644,377	11.4	2,851,552,226	13.1
14,000,000	0.1	14,000,000	0.1	14,000,000	0.1
1,458,000,000	7.0	1,790,000,000	8.3	2,058,000,000	9.4
848,054,947	4.0	646,644,377	3.0	779,552,226	3.6
10,630,726,849	50.8	11,191,107,376	51.8	11,796,059,144	54.0
20,912,900,286	100.0	21,594,860,965	100.0	21,840,844,171	100.0

7 固定資産明細書

ア 有形固定資産明細書

資産の種類	年度当初現在高	当年度増加額	当年度減少額	年度末現在高
土地	908,330,254	0	0	908,330,254
建物	655,474,932	493,000	0	655,967,932
事務所用建物	30,462,316	493,000	0	30,955,316
施設用建物	549,446,269	0	0	549,446,269
その他建物	75,566,347	0	0	75,566,347
構築物	29,727,370,786	629,820,602	13,775,431	30,343,415,957
原水及び浄水設備	3,366,246,502	31,498,018	1,880,000	3,395,864,520
配水設備	25,733,748,815	598,322,584	11,895,431	26,320,175,968
その他構築物	627,375,469	0	0	627,375,469
機械及び装置	2,524,371,677	40,655,485	1,097,784	2,563,929,378
電気設備	1,225,884,866	13,200,000	0	1,239,084,866
内燃設備	144,943,140	0	0	144,943,140
ポンプ設備	264,320,524	0	0	264,320,524
塩素滅菌設備	22,211,450	15,500,000	0	37,711,450
水道メーター	258,126,277	1,055,485	955,260	258,226,502
その他機械装置	608,885,420	10,900,000	142,524	619,642,896
車両及び運搬具	27,230,521	0	0	27,230,521
工具器具及び備品	83,809,067	11,393,000	0	95,202,067
建設仮勘定	39,800,000	177,162,783	0	216,962,783
計	33,966,387,237	859,524,870	14,873,215	34,811,038,892

イ 無形固定資産明細書

資産の種類	年度当初現在高	当年度増加額	当年度減少額	当年度減価償却高
電話加入権	2,938,600	0	0	0
計	2,938,600	0	0	0

(単位：円)

減価償却累計額			年度末償却未済高
当年度増加額	当年度減少額	累 計	
—	—	—	908,330,254
10,568,222	0	349,715,319	306,252,613
145,786	0	24,070,830	6,884,486
8,433,135	0	275,059,994	274,386,275
1,989,301	0	50,584,495	24,981,852
602,243,451	9,324,454	13,843,074,433	16,500,341,524
71,098,005	1,786,000	826,568,166	2,569,296,354
519,506,085	7,538,454	12,738,921,205	13,581,254,763
11,639,361	0	277,585,062	349,790,407
35,790,650	477,630	1,696,801,110	867,128,268
18,640,768	0	852,565,767	386,519,099
336,204	0	133,327,595	11,615,545
1,169,592	0	245,429,260	18,891,264
783,000	0	16,737,064	20,974,386
689,884	477,630	127,192,944	131,033,558
14,171,202	0	321,548,480	298,094,416
968,319	0	23,786,795	3,443,726
4,208,298	0	58,928,354	36,273,713
—	—	—	216,962,783
653,778,940	9,802,084	15,972,306,011	18,838,732,881

(単位：円)

年度末現在高
2,938,600
2,938,600

8 企業債明細書

借入先	借入年月	借入金額	償 還 高		未償還残高	利率	償還終期
			当年度償還高	償還高累計			
財務省	H5.3	273,000,000	17,533,249	273,000,000	0	4.40	R5.3
* "	H5.3	24,500,000	1,573,496	24,500,000	0	4.40	R5.3
"	H6.3	298,200,000	17,166,869	280,400,823	17,799,177	3.65	R6.3
"	H7.3	180,000,000	10,798,554	156,855,086	23,144,914	4.65	R7.3
* "	H8.3	24,000,000	1,240,108	20,038,408	3,961,592	3.15	R8.3
"	H9.3	216,000,000	10,578,539	170,617,827	45,382,173	2.80	R9.3
* "	H9.3	24,000,000	1,175,393	18,957,536	5,042,464	2.80	R9.3
* "	H10.3	18,600,000	851,461	14,065,368	4,534,632	2.10	R10.3
"	H10.3	5,200,000	238,043	3,932,253	1,267,747	2.10	R10.3
"	H10.7	402,000,000	18,077,675	306,588,871	95,411,129	1.80	R10.3
"	H11.3	162,000,000	7,262,634	115,088,859	46,911,141	2.10	R11.3
* "	H11.3	28,800,000	1,291,135	20,460,242	8,339,758	2.10	R11.3
* "	H12.3	33,000,000	1,903,044	29,078,388	3,921,612	2.00	R7.3
"	H12.7	300,000,000	13,068,150	201,264,513	98,735,487	1.90	R12.3
"	H13.3	403,600,000	17,093,519	256,586,995	147,013,005	1.60	R13.3
* "	H13.3	32,600,000	1,661,443	27,453,814	5,146,186	1.60	R8.3
* "	H14.3	39,200,000	2,011,803	30,740,207	8,459,793	2.00	R9.3
"	H14.7	353,100,000	14,810,348	206,414,040	146,685,960	1.90	R14.3
* "	H15.3	41,200,000	1,984,386	30,944,878	10,255,122	1.10	R10.3
"	H16.3	170,000,000	6,462,907	90,711,238	79,288,762	1.80	R16.3
* "	H16.3	31,000,000	1,517,597	21,300,499	9,699,501	1.80	R11.3
"	H16.5	23,800,000	961,154	11,789,291	12,010,709	2.10	R16.3
"	H17.3	95,000,000	3,757,222	43,221,553	51,778,447	2.10	R17.3
* "	H17.3	14,900,000	720,372	9,435,251	5,464,749	2.00	R12.3
"	H17.9	108,800,000	4,258,297	47,337,313	61,462,687	2.10	R17.9
"	H18.3	76,200,000	2,951,384	31,654,549	44,545,451	2.10	R18.3
* "	H18.3	16,300,000	771,216	9,575,964	6,724,036	1.90	R13.3
"	H19.3	160,700,000	6,095,565	60,532,790	100,167,210	2.10	R19.3
* "	H19.3	16,600,000	771,247	8,922,442	7,677,558	2.00	R14.3
* "	H20.3	16,600,000	756,259	8,196,102	8,403,898	1.90	R15.3
"	H20.7	207,600,000	7,680,477	69,740,504	137,859,496	2.20	R20.3
* "	H20.11	8,900,000	401,339	4,166,536	4,733,464	2.00	R15.9
"	H20.11	4,300,000	193,905	2,013,047	2,286,953	2.00	R15.9
"	H21.3	208,300,000	7,653,645	63,940,756	144,359,244	1.90	R21.3
小計		4,018,000,000	185,272,435	2,669,525,943	1,348,474,057		

借入先欄*印は平成21年1月1日合併時に旧岡部町から引き継いだ借入分を表示しています。

借入先	借入年月	借入金額	償 還 高		未償還残高	利率	償還終期
			当年度償還高	償還高累計			
		円	円	円	円	(%)	
地方公共団体 金融機構	H7.3	180,000,000	12,501,319	180,000,000	0	4.75	R5.3
* //	H8.3	16,000,000	938,681	15,030,564	969,436	3.25	R6.3
* //	H9.3	4,000,000	221,298	3,537,823	462,177	2.90	R7.3
* //	H9.3	12,000,000	661,361	10,619,782	1,380,218	2.85	R7.3
//	H9.3	144,000,000	7,966,729	127,361,614	16,638,386	2.90	R7.3
//	H10.3	268,000,000	13,736,025	224,941,763	43,058,237	2.20	R8.3
* //	H10.3	12,400,000	635,548	10,407,753	1,992,247	2.20	R8.3
* //	H11.3	19,200,000	957,018	15,165,589	4,034,411	2.10	R9.3
//	H11.3	108,000,000	5,383,227	85,306,437	22,693,563	2.10	R9.3
//	H12.3	200,000,000	9,713,625	148,423,539	51,576,461	2.00	R10.3
* //	H12.3	22,000,000	1,268,696	19,385,593	2,614,407	2.00	R7.3
//	H13.3	326,400,000	15,347,825	228,651,323	97,748,677	1.70	R11.3
* //	H13.3	26,400,000	1,306,039	22,346,572	4,053,428	1.70	R8.3
//	H14.3	286,900,000	12,596,128	190,958,913	95,941,087	2.10	R12.3
* //	H14.3	31,800,000	1,575,510	25,174,852	6,625,148	2.00	R9.3
//	H15.3	160,000,000	7,011,359	108,499,858	51,500,142	1.20	R12.3
* //	H15.3	38,800,000	1,622,036	25,100,792	13,699,208	1.20	R13.3
//	H16.3	115,000,000	5,152,097	63,972,149	51,027,851	1.90	R14.3
* //	H16.3	31,000,000	1,300,257	18,121,879	12,878,121	1.90	R14.3
//	H16.5	13,400,000	601,673	7,379,981	6,020,019	2.10	R14.3
//	H17.3	111,200,000	5,805,318	67,160,848	44,039,152	2.00	R12.3
* //	H17.3	15,100,000	728,078	9,599,063	5,500,937	1.90	R12.3
//	H18.3	22,800,000	982,719	10,594,981	12,205,019	2.00	R16.3
//	H18.3	41,000,000	1,767,172	19,052,378	21,947,622	2.00	R16.3
* //	H18.3	13,700,000	648,199	8,048,510	5,651,490	1.90	R13.3
//	H19.3	129,300,000	5,765,433	57,254,373	72,045,627	2.10	R16.3
* //	H19.3	13,400,000	622,786	7,184,555	6,215,445	2.05	R14.3
//	H20.3	45,800,000	2,004,577	18,358,606	27,441,394	2.00	R17.3
//	H20.3	121,600,000	5,316,118	48,582,501	73,017,499	2.05	R17.3
* //	H20.3	13,400,000	610,306	6,579,880	6,820,120	2.00	R15.3
* //	H20.11	7,100,000	320,169	3,323,866	3,776,134	2.00	R15.9
//	H20.11	3,200,000	144,302	1,498,080	1,701,920	2.00	R15.9
//	H21.3	109,700,000	4,471,256	37,354,164	72,345,836	1.90	R19.3
//	H21.3	58,000,000	2,364,018	19,749,694	38,250,306	1.90	R19.3
//	H22.3	395,000,000	15,722,476	117,439,100	277,560,900	2.00	R20.3
//	H23.3	364,000,000	15,086,928	99,855,381	264,144,619	1.90	R20.3
//	H24.3	196,000,000	7,650,378	44,018,589	151,981,411	1.70	R22.3
//	H25.3	120,000,000	11,962,337	59,101,415	60,898,585	0.60	R10.3
//	H26.3	300,000,000	19,519,876	77,382,719	222,617,281	0.60	R16.3
//	H27.3	400,000,000	26,135,259	78,093,505	321,906,495	0.40	R17.3
//	H28.3	395,000,000	32,768,716	65,504,688	329,495,312	0.10	R15.3
//	H29.3	388,000,000	25,776,243	25,776,243	362,223,757	0.05	R19.3
//	H30.3	400,000,000	0	0	400,000,000	0.05	R20.3
//	H31.3	400,000,000	0	0	400,000,000	0.01	R21.3
//	H31.3	20,100,000	2,870,567	2,870,567	17,229,433	0.01	R11.3
//	R2.3	360,000,000	0	0	360,000,000	0.006	R22.3
//	R3.3	410,000,000	0	0	410,000,000	0.09	R23.3
//	R4.3	435,000,000	0	0	435,000,000	0.20	R24.3
//	R5.3	349,000,000	0	0	349,000,000	0.60	R25.3
小計		7,652,700,000	289,539,682	2,414,770,482	5,237,929,518		
合計		11,670,700,000	474,812,117	5,084,296,425	6,586,403,575		

9 給水原価・供給単価

(1) 目的別・性質別給水原価

科 目		平成30年度			令和元年度			
		有収水量		15,506,945 m ³	有収水量		15,317,312 m ³	
		事業費	1 m ³ 当り 原 価	構成 比率	事業費	1 m ³ 当り 原 価	構成 比率	
目 的 別		円	円	%	円	円	%	
		原水及び浄水費	621,044,842	40.05	36.2	632,068,092	41.26	35.8
	配水及び給水費	335,916,915	21.66	19.6	346,952,947	22.65	19.7	
	総 係 費	139,706,038	9.01	8.2	165,351,124	10.80	9.4	
	減価償却費	461,522,695	29.76	26.9	483,280,710	31.55	27.4	
	資産減耗費	47,149,272	3.04	2.8	38,761,474	2.53	2.2	
	支払利息	103,793,088	6.69	6.1	93,948,854	6.13	5.3	
	その他の	4,228,390	0.27	0.2	3,470,870	0.23	0.2	
	給水原価	1,713,361,240	110.49	100.0	1,763,834,071	115.15	100.0	
性 質 別		人 件 費	117,650,323	7.59	6.9	112,436,096	7.34	6.4
		動力費	88,615,866	5.72	5.2	86,581,382	5.65	4.9
	修繕費	246,223,567	15.88	14.4	257,681,169	16.82	14.6	
	水道メーター取替費	37,440,170	2.41	2.2	34,757,030	2.27	2.0	
	賃借料	4,597,172	0.30	0.3	6,835,596	0.45	0.4	
	委託料	189,192,326	12.20	11.0	221,550,487	14.46	12.6	
	薬品費	1,727,028	0.11	0.1	2,020,692	0.13	0.1	
	受水費	374,995,724	24.18	21.9	375,918,120	24.54	21.3	
	減価償却費	461,522,695	29.76	26.9	483,280,710	31.55	27.4	
	資産減耗費	47,149,272	3.04	2.8	38,761,474	2.53	2.2	
	支払利息	103,793,088	6.69	6.0	93,948,854	6.14	5.3	
	その他の	40,454,009	2.61	2.3	50,062,461	3.27	2.8	
	給水原価	1,713,361,240	110.49	100.0	1,763,834,071	115.15	100.0	

注1:受託工事費、材料売却原価を除く。

注2:水道メーター取替費には、取替手数料を含む。

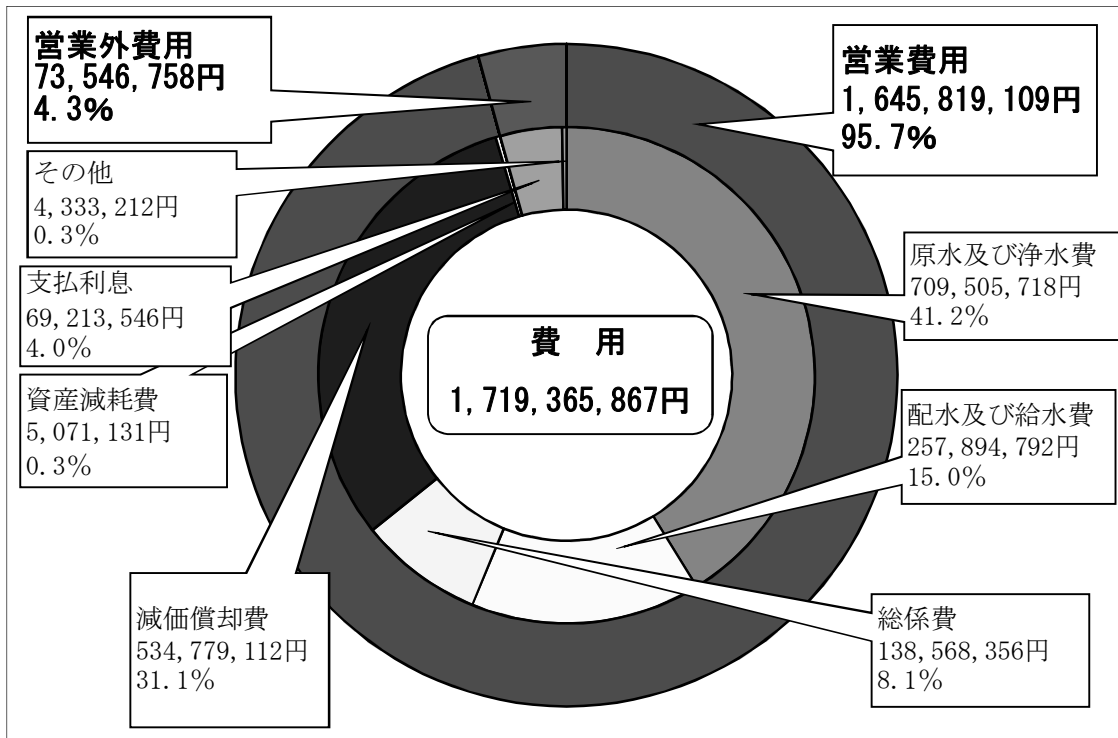
注3:修繕費には、工事請負・材料費、路面復旧費を含む。

令和2年度			令和3年度			令和4年度		
有収水量 15,780,562 m ³			有収水量 15,612,157 m ³			有収水量 15,369,245 m ³		
事業費	1 m ³ 当り 原 価	構成 比率	事業費	1 m ³ 当り 原 価	構成 比率	事業費	1 m ³ 当り 原 価	構成 比率
円	円	%	円	円	%	円	円	%
648,066,111	41.07	38.2	646,761,645	41.43	39.3	709,505,718	46.16	41.2
280,967,831	17.81	16.6	247,846,721	15.87	15.1	257,894,792	16.78	15.0
140,287,135	8.89	8.3	132,440,254	8.48	8.1	138,568,356	9.02	8.1
507,249,975	32.14	29.9	524,663,028	33.61	31.9	534,779,112	34.80	31.1
28,091,489	1.78	1.7	11,644,641	0.75	0.7	5,071,131	0.33	0.3
85,853,761	5.44	5.1	77,217,570	4.95	4.7	69,213,546	4.50	4.0
3,526,918	0.22	0.2	3,803,278	0.24	0.2	4,333,212	0.28	0.3
1,694,043,220	107.35	100.0	1,644,377,137	105.33	100.0	1,719,365,867	111.87	100.0
104,610,018	6.63	6.2	103,948,154	6.66	6.3	103,776,648	6.75	6.0
80,919,772	5.13	4.8	86,457,231	5.54	5.3	120,913,428	7.87	7.0
219,290,993	13.90	12.9	163,914,215	10.50	10.0	189,710,081	12.35	11.0
35,625,805	2.26	2.1	22,937,175	1.47	1.4	32,088,081	2.09	1.9
9,207,113	0.58	0.5	8,438,678	0.54	0.5	8,719,277	0.57	0.5
186,919,897	11.84	11.0	192,293,794	12.32	11.7	218,753,651	14.23	12.7
2,136,340	0.14	0.1	2,065,060	0.13	0.1	2,198,280	0.14	0.1
375,158,860	23.77	22.2	374,671,756	24.00	22.8	375,104,364	24.41	21.8
507,249,975	32.14	29.9	524,663,028	33.61	31.9	534,779,112	34.79	31.2
28,091,489	1.78	1.7	11,644,641	0.74	0.7	5,071,131	0.33	0.3
85,853,761	5.44	5.1	77,217,570	4.94	4.7	69,213,546	4.50	4.0
58,979,197	3.74	3.5	76,125,835	4.88	4.6	59,038,268	3.84	3.5
1,694,043,220	107.35	100.0	1,644,377,137	105.33	100.0	1,719,365,867	111.87	100.0

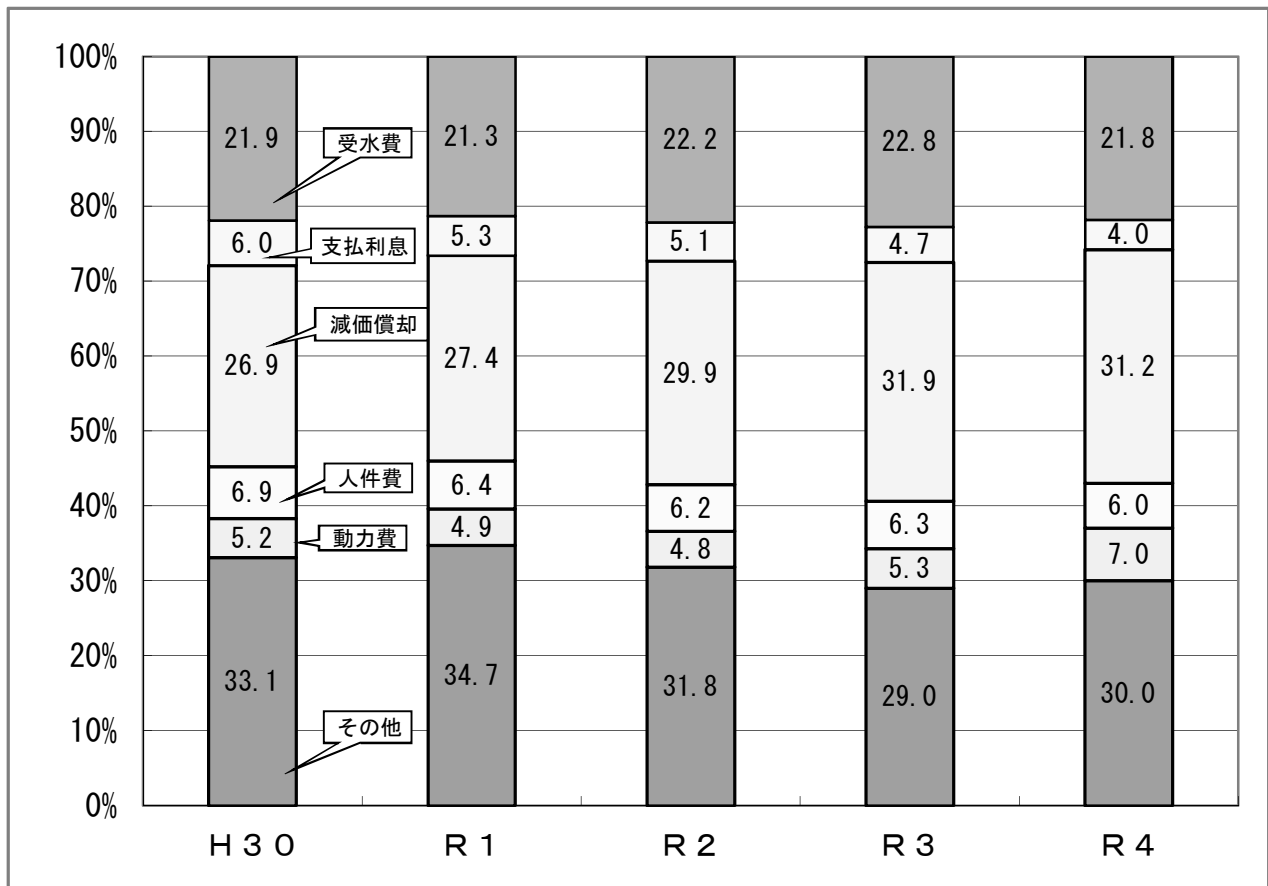
(2) 給水原価・供給単価比較表

年 度	給 水 原 価	供 給 単 価	販 売 利 益
	$\frac{\text{経常費用-(受託工事費+材料売却原価+長期前受金戻入)}}{\text{有 収 水 量}}$	$\frac{\text{給 水 収 益}}{\text{有 収 水 量}}$	
令和4年度	111円87銭	138円02銭	26円15銭
	$\frac{1,719,365,867 \text{ 円}}{15,369,245}$	$\frac{2,121,336,396 \text{ 円}}{15,369,245}$	
令和3年度	105.33	137.63	32.30
令和2年度	107.35	137.23	29.88
令和元年度	115.15	137.64	22.49
30	110.49	137.58	27.09
29	105.98	137.46	31.48
28	107.51	137.32	29.81
27	109.68	137.28	27.60
26	111.36	137.32	25.96
25	126.40	136.23	9.83
24	121.42	130.19	8.77
平 均	112.05	136.72	24.67

(3) 目的別費用分析



(4) 性質別費用分析



10 財務分析

(1) 構成比率

項目	算出方法	平成30年度	令和元年度	令和2年度	令和3年度	令和4年度
固定資産 構成比率	$\frac{\text{固定資産}}{\text{総資産}} \times 100$ (%)	88.5	88.3	88.0	86.3	86.3
流動資産 構成比率	$\frac{\text{流動資産}}{\text{総資産}} \times 100$ (%)	11.5	11.7	12.0	13.7	13.7
固定負債 構成比率	$\frac{\text{固定負債}}{\text{総資本}} \times 100$ (%)	33.3	32.1	30.7	29.6	28.0
流動負債 構成比率	$\frac{\text{流動負債}}{\text{総資本}} \times 100$ (%)	3.7	4.0	4.3	4.5	4.0
自己資本 構成比率	$\frac{\text{自己資本}}{\text{総資本}} \times 100$ (%)	63.0	63.8	65.0	65.9	68.1

(2) 財務比率

項目	算出方法	平成30年度	令和元年度	令和2年度	令和3年度	令和4年度
固定資産対 長期資本比率	$\frac{\text{固定資産}}{\text{自己資本}+\text{固定負債}} \times 100$ (%)	91.9	92.0	91.9	90.4	89.8
固定比率	$\frac{\text{固定資産}}{\text{自己資本}} \times 100$ (%)	140.5	138.3	135.4	131.0	126.7
流動比率	$\frac{\text{流動資産}}{\text{流動負債}} \times 100$ (%)	310.1	290.6	281.4	301.5	346.6
酸性試験比率 (当座比率)	$\frac{\text{現金預金}+\text{未収金}}{\text{流動負債}} \times 100$ (%)	306.6	286.5	277.8	297.9	342.1
現金預金比率	$\frac{\text{現金預金}}{\text{流動負債}} \times 100$ (%)	263.2	248.6	236.1	276.5	313.5
負債比率	$\frac{\text{負債}}{\text{自己資本}} \times 100$ (%)	58.6	56.7	53.9	51.8	46.9

(3) 回 転 率

項 目	算 出 方 法	平成30年度	令和元年度	令和2年度	令和3年度	令和4年度
総資本回転率	$\frac{\text{営業収益}-\text{受託工事収益}}{\text{平均総資本}}$ (回)	0.11	0.11	0.11	0.10	0.10
自己資本回転率	$\frac{\text{営業収益}-\text{受託工事収益}}{\text{平均自己資本}}$ (回)	0.18	0.17	0.17	0.16	0.15
固定資産回転率	$\frac{\text{営業収益}-\text{受託工事収益}}{\text{平均固定資産}-\text{平均建設仮勘定}}$ (回)	0.13	0.12	0.12	0.12	0.12
流動資産回転率	$\frac{\text{営業収益}-\text{受託工事収益}}{\text{平均流動資産}}$ (回)	0.94	0.93	0.90	0.80	0.72
現金預金回転率	$\frac{\text{当年度支出額}}{\text{平均現金預金}}$ (回)	4.49	4.15	3.92	3.30	3.21
未収金回転率	$\frac{\text{営業収益}-\text{受託工事収益}}{\text{平均営業未収金}}$ (回)	10.38	10.95	11.23	11.21	11.00
貯蔵品回転率	$\frac{\text{当年度消費貯蔵品}}{\text{平均貯蔵品}}$ (回)	2.08	1.51	1.25	0.96	1.01
減価償却率	$\frac{\text{当年度減価償却費}}{\text{期末}+\text{当年度減価償却}}$ (回)	0.03	0.03	0.03	0.04	0.04

(4) 収 益 率

項 目	算 出 方 法	平成30年度	令和元年度	令和2年度	令和3年度	令和4年度
総収支比率	$\frac{\text{総収益}}{\text{総費用}} \times 100$ (%)	130.6	126.2	122.5	129.2	132.4
経常収支比率	$\frac{\text{経常収益}}{\text{経常費用}} \times 100$ (%)	130.6	126.0	122.5	129.2	124.4
営業収支比率	$\frac{\text{営業収益}-\text{受託工事収益}}{\text{営業費用}-\text{受託工事費}} \times 100$ (%)	133.1	126.9	121.2	128.1	122.1
経常利益対 経常収益比率	$\frac{\text{経常利益}}{\text{経常収益}} \times 100$ (%)	23.4	20.6	18.4	22.6	19.6
営業利益対 営業収益比率	$\frac{\text{営業利益}}{\text{営業収益}-\text{受託工事収益}} \times 100$ (%)	24.8	21.2	17.5	22.0	18.1
総資本利益率	$\frac{\text{当年度純利益}}{\text{平均総資本}} \times 100$ (%)	3.0	2.5	2.2	2.6	2.8
自己資本利益率	$\frac{\text{当年度純利益}}{\text{平均自己資本}} \times 100$ (%)	4.8	4.1	3.4	4.0	4.2

(5) その他

項目	算出方法	平成30年度	令和元年度	令和2年度	令和3年度	令和4年度
利子負担率	$\frac{\text{支払利息}}{\text{企業債残高}} \times 100$ (%)	1.5	1.4	1.3	1.1	1.0
企業債償還元金 減価償却額比率	$\frac{\text{企業債償還元金}}{\text{減価償却費}} \times 100$ (%)	81.1	68.2	70.8	73.8	72.6
企業債償還元金 給水収益比率	$\frac{\text{企業債償還元金}}{\text{給水収益}} \times 100$ (%)	21.7	19.2	20.4	22.0	22.4
企業債利息 給水収益比率	$\frac{\text{支払利息}}{\text{給水収益}} \times 100$ (%)	4.9	4.5	4.0	3.6	3.3
企業債元利支払金 給水収益比率	$\frac{\text{企業債元利支払金}}{\text{給水収益}} \times 100$ (%)	26.6	23.6	24.3	25.6	25.6
職員給与費 給水収益比率	$\frac{\text{職員給与費}}{\text{給水収益}} \times 100$ (%)	5.5	5.3	4.8	4.8	4.9
職員給与費 営業費用比率	$\frac{\text{職員給与費}}{\text{営業費用}-\text{受託工事費}} \times 100$ (%)	6.9	6.3	6.1	6.2	5.6
職員1人当り 有形固定資産	$\frac{\text{期末有形固定資産}}{\text{全職員数}}$ (千円)	721,805	769,317	799,865	810,350	819,075

- 注：総資本＝負債＋資本
 ：固定負債＝固定負債＋借入資本金(平成25年度)
 ：自己資本＝資本金＋剰余金(平成25年度)
 ：自己資本＝資本金＋剰余金＋繰延収益(平成26年度～)
 ：負債＝固定負債＋流動負債＋借入資本金(平成25年度)
 ：負債＝固定負債＋流動負債(平成26年度～)
 ：未収金＝未収金－貸倒引当金(平成26年度～)
 ：営業利益＝(営業収益－受託工事収益)－(営業費用－受託工事費)

1 1 加入金・水道料金の変遷

(1) 藤枝市

ア 加入金(税抜き)

口 径	昭和44年7月1日～ 昭和50年5月31日	昭和50年6月1日～ 昭和56年5月31日	昭和56年6月1日～ 平成3年5月31日	平成3年6月1日～
13mm	8,000 円	13,000 円	25,000 円	32,000 円
20mm	10,000	20,000	40,000	52,000
25mm	15,000	37,000	75,000	98,000
30mm	27,000	53,000	110,000	170,000
40mm	47,000	95,000	200,000	300,000
50mm	74,000	150,000	300,000	470,000
75mm	市長が 別に定める額	330,000	700,000	1,060,000
100mm		市長が 別に定める額	市長が 別に定める額	市長が 別に定める額
125mm				
150mm				

※ 平成25年度以前の名称は加入分担金

イ 水道料金 [用途別料金体系]

区 分	昭和37年2月1日～昭和47年3月31日		昭和47年4月1日～昭和50年5月31日	
	基 本 料 金	超過料金1㎡当たり	基 本 料 金	超過料金1㎡当たり
一般家庭用	8㎡まで 250円	20円	8㎡まで 250円	32円
営業用	10㎡まで 300	25	10㎡まで 300	39
官公署・団体用	20㎡まで 500	20	20㎡まで 500	24
工場用	1㎡まで 44	30	1㎡まで 44	44
特別用	10㎡まで 600	30	10㎡まで 600	44
浴場営業用	100㎡まで 1,500	20	100㎡まで 1,500	30
メーター使用料	口 径	料 金	口 径	料 金
	13mm	35円	13mm	35円
	20mm	50	20mm	50
	25mm	80	25mm	80
	30mm	130	30mm	130
	40mm	160	40mm	160
	50mm	600	50mm	600
	75mm	800	75mm	800
	100mm	1,100	100mm	1,100
	125mm	1,400	125mm	1,400
150mm	2,000	150mm	2,000	

[口径別料金体系]

区分	口径	昭和50年6月1日～ 昭和56年5月31日		昭和56年6月1日～ 昭和63年11月30日		昭和63年12月1日～ 平成3年5月31日 (消費税含まない)		
		基本料金	従量料金1㎡当り	基本料金	従量料金1㎡当り	基本料金	従量料金1㎡当り	
一般用	13mm	8㎡まで 340円	9～ 50㎡まで 45円	10㎡まで 540円	11～ 25㎡まで 70円	10㎡まで 710円	11～ 25㎡まで 95円	
	20mm	8㎡まで 460円	51～ 150㎡まで 50円	10㎡まで 670円	26～ 50㎡まで 75円	10㎡まで 900円	26～ 50㎡まで 100円	
	25mm	8㎡まで 570円	151㎡以上 55円	10㎡まで 780円	51～ 100㎡まで 80円	10㎡まで 1,050円	51～ 100㎡まで 110円	
	30mm	水量なし 580円	1～ 50㎡まで 45円 51～ 150㎡まで 50円 151㎡以上 55円	水量なし 690円	101㎡以上 85円	10㎡まで 1,050円	101㎡以上 115円	
	40mm	水量なし 980円		水量なし 1,140円	1～ 25㎡まで 70円	水量なし 1,600円	1～ 25㎡まで 70円	
	50mm	水量なし 2,200円		水量なし 2,600円	26～ 50㎡まで 75円	水量なし 3,500円	26～ 50㎡まで 75円	
	75mm	水量なし 4,600円		水量なし 5,200円	51～ 100㎡まで 80円	水量なし 7,000円	51～ 100㎡まで 80円	
	100mm	水量なし 8,500円		水量なし 9,600円	101㎡以上 85円	水量なし 12,900円	101㎡以上 85円	
	125mm	水量なし 14,200円		水量なし 16,200円	水量なし 21,700円	水量なし 21,700円	水量なし 21,700円	
150mm	水量なし 22,300円	水量なし 25,400円		水量なし 34,000円	水量なし 34,000円	水量なし 34,000円		
浴場 営業用	各口径共	水量なし1～150㎡まで 45円 151㎡以上 50円		水量なし1～100㎡まで 70円 101㎡以上 75円		水量なし1～100㎡まで 95円 101㎡以上 100円		

区分	口径	平成3年6月1日～ 平成10年8月30日 (消費税含まない)		平成10年9月1日～ 平成25年3月31日 (消費税5%含む)		平成25年4月1日～ 平成26年3月31日 (消費税5%含む)		
		基本料金	従量料金1㎡当り	基本料金	従量料金1㎡当り	基本料金	従量料金1㎡当り	
一般用	13mm	10㎡まで 820円	11～ 25㎡まで 110円	10㎡まで 945円	11～ 25㎡まで 126円	10㎡まで 1,008円	11～25㎡まで 134.40円	
	20mm	10㎡まで 1,040円	26～ 50㎡まで 120円	10㎡まで 1,197円	26～ 50㎡まで 136.5円	10㎡まで 1,281円	26～50㎡まで 144.90円	
	25mm	10㎡まで 1,210円	51～ 100㎡まで 130円	10㎡まで 1,396.5円	51～ 100㎡まで 147円	10㎡まで 1,491円	51～100㎡まで 156.45円	
	30mm	水量なし 1,070円	101㎡以上 140円	水量なし 1,233.75円	101㎡以上 162.75円	10㎡まで 1,491円	101㎡以上 173.25円	
	40mm	水量なし 1,840円	1～ 25㎡まで 110円 26～ 50㎡まで 120円 51～ 100㎡まで 130円 101㎡以上 140円	水量なし 2,121円	1～ 25㎡まで 126円	水量なし 1,312.50円	1～25㎡まで 134.40円	
	50mm	水量なし 4,030円		水量なし 4,646.25円	26～ 50㎡まで 136.5円	水量なし 2,268円	26～50㎡まで 144.90円	
	75mm	水量なし 8,050円		水量なし 9,282円	51～ 100㎡まで 147円	水量なし 4,956円	51～100㎡まで 156.45円	
	100mm	水量なし 14,840円		水量なし 17,109.75円	101㎡以上 162.75円	水量なし 9,901.50円	101㎡以上 173.25円	
	125mm	水量なし 24,960円		水量なし 28,775.25円	水量なし 30,702円	水量なし 18,259.50円	水量なし 30,702円	
150mm	水量なし 38,100円	水量なし 45,076.5円		水量なし 48,100.50円	水量なし 48,100.50円	水量なし 48,100.50円		
浴場 営業用	各口径共	水量なし1～100㎡まで 110円 101㎡以上 120円		水量なし1～100㎡まで 126円 101㎡以上 136.5円		水量なし1～100㎡まで 134.40円 101㎡以上 144.90円		

区 分	口 径	平成26年4月1日～ 令和元年9月30日 (消費税8%含む)		令和元年10月1日～ (消費税10%含む)	
		基 本 料 金	従量料金1㎡当り	基 本 料 金	従量料金1㎡当り
一般用	13mm	10㎡まで 1,036.80円	11～25㎡まで 138.24円	10㎡まで 1,056円	11～25㎡まで 140.80円
	20mm	10㎡まで 1,317.60円	26～50㎡まで 149.04円	10㎡まで 1,342円	26～50㎡まで 151.80円
	25mm	10㎡まで 1,533.60円	51～100㎡まで 160.92円	10㎡まで 1,562円	51～100㎡まで 163.90円
	30mm	水量なし 1,350円	101㎡以上 178.20円	水量なし 1,375円	101㎡以上 181.50円
	40mm	水量なし 2,332.80円	1～25㎡まで 138.24円	水量なし 2,376円	1～25㎡まで 140.80円
	50mm	水量なし 5,097.60円	26～50㎡まで 149.04円	水量なし 5,192円	26～50㎡まで 151.80円
	75mm	水量なし 10,184.40円	51～100㎡まで 160.92円	水量なし 10,373円	51～100㎡まで 163.90円
	100mm	水量なし 18,781.20円	101㎡以上 178.20円	水量なし 19,129円	101㎡以上 181.50円
	125mm	水量なし 31,579.20円		水量なし 32,164円	
	150mm	水量なし 49,474.80円		水量なし 50,391円	
浴場 営業用	各口径共	水量なし 1～100㎡まで 101㎡以上	138.24円 149.04円	水量なし 1～100㎡まで 101㎡以上	140.80円 151.80円

(2) 旧岡部町(岡部地区)

ア 加入分担金(税抜き)

区 分	口 径	昭和49年4月1日～ 昭和51年3月31日	昭和51年4月1日～ 昭和53年3月31日	昭和53年4月1日～ 平成25年3月31日	平成25年4月1日～
一般用	13mm	円 30,000	円 40,000	円 60,000	藤枝市(藤枝地区) の加入分担金に統一
	20mm	60,000	70,000	100,000	
	25mm	110,000	200,000	300,000	
	30mm	150,000	300,000	450,000	
	40mm	280,000	500,000	750,000	
	50mm	440,000	700,000	1,050,000	
	65mm	750,000	1,000,000	1,500,000	
	75mm	950,000	1,500,000	2,250,000	

イ 水道料金(税抜き) [用途別料金体系]

区 分	昭和49年4月1日～ 昭和51年3月31日		昭和51年4月1日～ 昭和54年3月31日		昭和54年4月1日～ 昭和58年3月31日		昭和58年4月1日～ 昭和63年3月31日	
	基 本 料 金	従量料金1㎡当り	基 本 料 金	従量料金1㎡当り	基 本 料 金	従量料金1㎡当り	基 本 料 金	従量料金1㎡当り
一般用	10㎡まで 250円	11～ 20㎡まで 35円	10㎡まで 450円	11～ 20㎡まで 50円	10㎡まで 550円	11～ 20㎡まで 65円	10㎡まで 750円	11～ 20㎡まで 85円
		21～ 30㎡まで 40円		21～ 30㎡まで 60円		21～ 30㎡まで 75円		21～ 30㎡まで 95円
		31～ 50㎡まで 45円		31～ 50㎡まで 70円		31～ 50㎡まで 90円		31～ 50㎡まで 110円
		51～ 100㎡まで 55円		51～ 100㎡まで 90円		51～ 100㎡まで120円		51～ 100㎡まで 160円
		101～ 500㎡まで 65円		101㎡～ 105円		101㎡～ 150円		101㎡～ 200円
		501㎡～ 75円						
		臨時給水		1㎡につき 80円		1㎡につき 120円		1㎡につき 200円

区 分	昭和63年4月1日～ 平成4年3月31日		平成4年4月1日～ 平成11年3月31日		平成11年4月1日～ 平成17年5月31日		平成17年6月1日～ 平成25年3月31日	
	基 本 料 金	従量料金1㎡当り	基 本 料 金	従量料金1㎡当り	基 本 料 金	従量料金1㎡当り	基 本 料 金	従量料金1㎡当り
一般用	10㎡まで 900円	11～ 20㎡まで 100円	10㎡まで 1,000円	11～ 20㎡まで 110円	10㎡まで 1,120円	11～ 20㎡まで 120円	10㎡まで 1,230円	11～ 20㎡まで 132円
		21～ 30㎡まで 115円		21～ 30㎡まで 125円		21～ 30㎡まで 135円		21～ 30㎡まで 148円
		31～ 50㎡まで 135円		31～ 50㎡まで 145円		31～ 50㎡まで 160円		31～ 50㎡まで 176円
		51～ 100㎡まで 210円		51～ 100㎡まで 220円		51㎡～ 230円		51㎡～ 253円
臨時給水	1㎡につき 250円		1㎡につき 300円		基本料金 5㎡まで1,500円 6㎡～ 330円(1㎡につき)		基本料金 5㎡まで1,650円 6㎡～ 363円(1㎡につき)	

※旧岡部町(岡部地区)の水道料金は、平成25年4月1日より藤枝市(藤枝地区)と料金統一

IV 専用水道・ 飲料水供給施設

1 専用水道・飲料水供給施設（民営）

(1) 専用水道施設

施設名	所在地	一日最大給水量	給水人口	備考
日清紡テキスタイル(株) 藤枝事業所	善左衛門600	m ³ 1600	人 300	深井戸1井
藤枝総合運動公園	原100	684	イベント時最大 21,100	藤枝市上水道
医療法人社団凜和会 藤枝駿府病院	小石川町2-9-18	70	316	浅井戸2井 藤枝市上水道
医療法人社団聖稜会 聖稜リハビリテーション病院 介護老人保健施設 グリーンヒルズ藤枝	宮原676-1	125	538	浅井戸1井 浅井戸1井
医療法人社団凜和会 フォレストア藤枝	小石川町2-8-13	53	220	浅井戸2井
社会福祉法人天竜厚生会 アクシア藤枝	宮原823-1	36	100	浅井戸1井

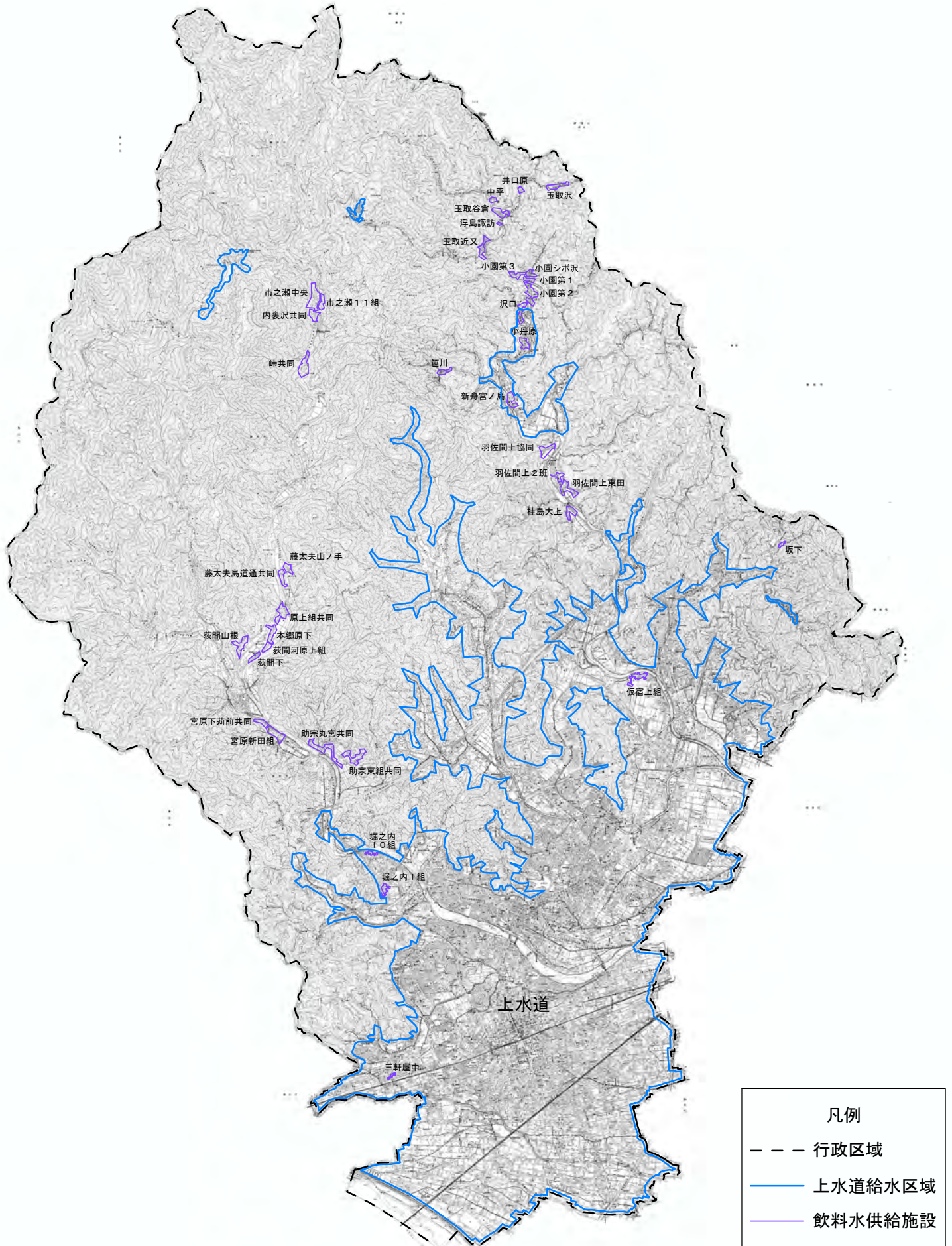
(2) 市内飲料水供給施設

施設名	経営主体	地区名	給水人口	給水戸数	上水道給水区域
市之瀬中央	民営	市之瀬	人 70	戸 37	区域外
市之瀬11組	民営	市之瀬	18	10	区域外
内裏沢共同	民営	市之瀬	20	6	区域外
峠共同	民営	峠	15	13	区域外
藤太夫山ノ手	民営	本郷	20	9	区域外
藤太夫島道通共同	民営	本郷	7	3	区域外
原上組共同	民営	本郷	40	18	区域外
本郷原下	民営	本郷	27	12	区域外
萩間山根	民営	本郷	60	18	区域外
萩間河原上組	民営	本郷	17	7	区域外
萩間下	民営	本郷	35	10	区域外
宮原下荻前共同	民営	宮原	22	10	区域外
宮原新田組	民営	宮原	10	4	区域外
助宗丸宮共同	民営	助宗	20	10	区域外
助宗東組共同	民営	助宗	32	9	区域外
堀之内10組	民営	堀之内	8	3	区域内
堀之内1組	民営	堀之内	30	10	区域内
三軒屋中	民営	上青島	46	13	区域内
仮宿上組	民営	仮宿	53	21	区域内
玉取沢	民営	玉取	9	5	区域外
井口原	民営	玉取	4	2	区域外
中平	民営	玉取	10	4	区域外
玉取谷倉	民営	玉取	22	12	区域外
浮島諏訪	民営	玉取	8	4	区域外
玉取近又	民営	玉取	40	14	区域外

施設名	経営主体	地区名	給水人口	給水戸数	上水道 給水区域
小園第3	民営	宮島	人 30	戸 12	区域外
小園シボ沢	民営	宮島	22	8	区域外
小園第1	民営	宮島	38	15	区域外
小園第2	民営	宮島	58	22	区域外
沢口	民営	宮島	10	7	区域外
小丹原	民営	宮島	30	14	区域外
笹川	民営	新舟	16	4	区域外
新舟宮ノ島	民営	新舟	28	14	区域外
羽佐間上協同	民営	羽佐間	22	11	区域外
羽佐間2班	民営	羽佐間	28	9	区域外
羽佐間東田	民営	羽佐間	43	14	区域外
桂島大上	民営	桂島	50	14	区域外
坂下	民営	岡部	7	4	区域外
合計			1,025	412	

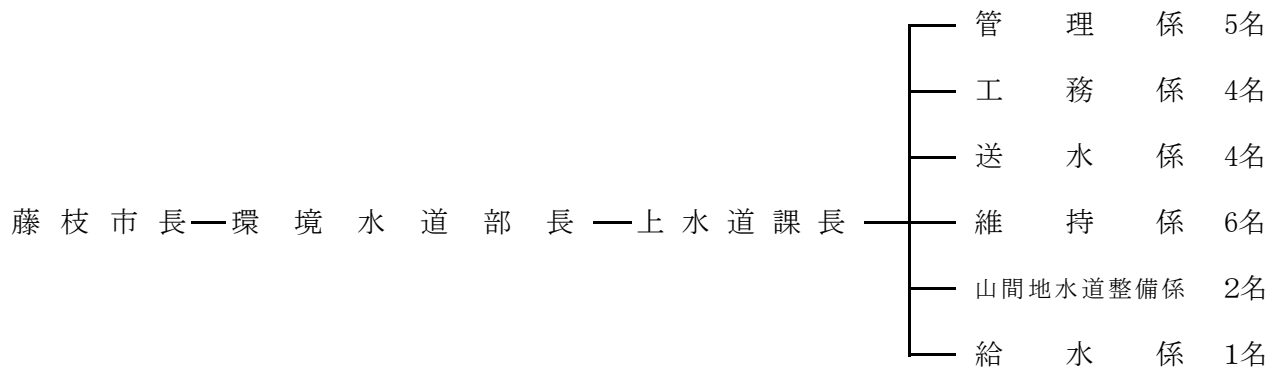
注) 市内飲料水供給施設における給水人口と戸数は、水道事務所調べによる数値です。

飲料水供給施設給水区域図



V そ の 他

1 機 構 図



(令和5年4月1日現在)

2 事 務 分 掌

課 名	係 名	内 容
上 水 道 課	管 理 係	<ul style="list-style-type: none"> ・ 水道事業の財政計画等に関すること ・ 企業債及び借入金に関すること ・ 庶務、経理及び業務状況報告に関すること ・ 資産の取得、管理、処分及び減価償却に関すること ・ たな卸資産に関すること ・ 一般会計に関すること ・ 水道料金等に関すること ・ 水道使用量の計量及び認定に関すること ・ 給水の開始、休止及び廃止に関すること ・ 水道メーターの管理に関すること ・ 検針収納等の委託に関すること ・ 支払証明に関すること
	工 務 係	<ul style="list-style-type: none"> ・ 水道建設事業の調査及び計画に関すること ・ 水道事業の認可に関すること ・ 水道工事の設計及び監督に関すること ・ 水道工事の入札及び契約に関すること
	送 水 係	<ul style="list-style-type: none"> ・ 取水施設、導水施設、送水施設及び配水施設の維持管理に関すること ・ 水質管理に関すること ・ 取水量及び配水量の調節に関すること ・ 電気、ポンプ、機械計装設備、構造物等の設計、施工及び監督に関すること ・ 維持管理委託者の指導監督に関すること
	維 持 係	<ul style="list-style-type: none"> ・ 水道改良工事の設計及び監督に関すること ・ 給、配水管の維持、管理及び保全に関すること ・ 受託水道工事の設計及び監督に関すること ・ 工所用資材の入・出庫に関すること
	山間地水道整備係	<ul style="list-style-type: none"> ・ 山間地水道の維持管理に関すること ・ 小規模飲料水供給施設補助金に関すること
	給 水 係	<ul style="list-style-type: none"> ・ 給水申込の受付及び設計審査に関すること ・ 指定給水装置工事事業者に関すること

(令和5年4月1日現在)

3 職員配置表

(単位:人)

課・係名		部長	課長	主幹	係長	主任主査	主査	主任主事	主事	主任技師	技師	主事補	技師補	業務士	合計
環境水道部	部長	1													1
上水道課	課長		1												1
	管理係			1				3	1						5
	工務係				1					2	1				4
	送水係			1			1			1	1				4
	維持係			1			2			2	1				6
	山間地水道整備係			1										1	2
	給水係			1											1
合計		1	1	5	1	0	3	3	1	5	3	0	0	1	24

(令和5年4月1日現在)

4 年齢別職員構成

(単位:人)

年齢	部長	課長	主幹	係長	主任主査	主査	主任主事	主事	主任技師	技師	主事補	技師補	業務士	合計
20歳未満														0
20歳～24歳										1				1
25歳～29歳							1	1		1				3
30歳～34歳						1	2		2	1				6
35歳～39歳						2								2
40歳～44歳														0
45歳～49歳			3	1										6
50歳～54歳		1	2											3
55歳以上	1								3				1	5
合計	1	1	5	1	0	3	3	1	5	3	0	0	1	24

(令和5年4月1日現在)

5 藤枝市指定給水装置工事事業者

令和5年4月1日現在

工 事 業 者	所 在 地	電 話 番 号	FAX
藤枝市水道指定工事店協同組合	藤枝市稲川440-3	054-643-7308	054-643-4235
(株)青島工業	藤枝市志太2-20-12	054-641-2785	054-645-0687
(株)エクノスワタナベ	藤枝市緑町1-5-10	054-643-7707	054-643-5507
(株)坂田設備	藤枝市天王町3-5-22	054-641-6467	054-645-0778
賛栄設備工業(株)	藤枝市大洲1-5-15	054-635-0983	054-635-3385
(株)勝栄	藤枝市高柳3-30-49	054-635-8186	054-636-2148
(有)スギモト設備	藤枝市大洲4-5-8	054-636-2678	054-635-7469
中村住宅設備	藤枝市時ヶ谷402-10	054-641-6775	054-641-7120
(有)ヨコヤマ	藤枝市上当間531-2	054-644-0138	054-644-1361
(有)カネコ住設	藤枝市岡部町村良423-2	054-667-1406	054-667-3259
協和設備	藤枝市岡部町内谷748-1	054-667-0570	054-667-3084
秋山設備	藤枝市岡部町内谷944-1	054-667-3002	054-667-4437
望月配管	藤枝市岡部町三輪678-16	054-667-1030	054-667-1030

※上記は、休日当番店です。この他に市外を含め237の事業者が登録されています。

6 広報活動

(1) 広報関係

ア 広報ふじえだ(水道特集号の発行)

発 行 日	特 集 内 容	掲 載 内 容
令和4年6月5日号	安全・安心な 藤枝の水道水	・水道管の管理区分について ・家庭でできる漏水チェック手順 他

イ 広報資料

名 称	作成部数	配 布 状 況
藤枝市水道事業年報	80部	関係機関に配布

(2) 行事関係

ア 水道週間

項 目	活 動 日	配 布 状 況
クリアファイルの配布	令和4年6月1日	令和4年6月1日

7 災害対策用機器一覧表

名 称	規 格	数 量	保 管 場 所
アルミタンク	1m ³	23基	茶町水源地 9基(内ポンプ付2基) 泉町配水場 2基 青南町送水場 12基(内ポンプ付2基)
発電機	2KW	2台	茶町水源地
	4.5KVA	1台	茶町水源地(ウォーターパッカー用)H21導入ガソリン
	25KVA	4台	蔵田、廻沢、桂島、青羽根 R1導入
	45KVA	2台	青南町送水場 H26年導入 乾燥重量1,050kg 軽油 泉町9号井 R3年導入
	60KVA	8台	泉町3・4号井、青南町2号井 R2年導入 泉町6号井、青南町3号井 R3年導入 泉町13号井、青南町5・6号井 R4年導入
	70KVA	2台	泉町配水場 S55、S57年導入 2,900kg 軽油
	75KVA	1台	青南町送水場 H24年導入 乾燥重量1,590kg 軽油
ポリタンク	18ℓ	110個	茶町水源地
	10ℓ	500個	茶町水源地 H23年導入
ウォーターパッカー	DWP-C2	1機	茶町水源地 H21年導入
給水袋	6ℓ	17,600枚	茶町水源地
移動無線機	車載無線機10W	11台	茶町水源地
	車載無線機 5W	1台	茶町水源地
	移動無線機 5W	6台	茶町水源地
給水車	2m ³	1台	茶町水源地 H9年導入
	3.8m ³	1台	茶町水源地 H23年導入
トランシーバー	—	4台	茶町水源地
携帯電話	—	3台	茶町水源地
衛星携帯電話	—	1台	茶町水源地 H25年導入
応急給水スタンドパイプ	接続口径 50mm 磨きSUS管 蛇口 4個	42セット	茶町水源地 22セット 泉町配水場 2セット 青南町送水場 2セット 時ヶ谷配水場 4セット 内瀬戸第1配水場 4セット 内瀬戸第3配水場 2セット 西北・岡部配水場 6セット
応急給水スタンド	給水車用	2基	泉町配水場
給水タンク用ポンプ	吸水・吐水口径 50mm 全揚程 32m 吐水量 520ℓ/分	8台	茶町水源地
災害用ホース	φ65mm×10m	10本	茶町水源地 10本
	φ65mm×20m	260本	茶町水源地 80本 泉町配水場 20本 時ヶ谷配水場 20本 内瀬戸第1配水場 40本 内瀬戸第3配水場 20本 青南町送水場 40本 西北ポンプ場 20本 岡部配水場 20本
可搬消防ポンプ	吸水・吐水口径 65mm 規格圧力 0.5MPa 規格放水量 0.53m ³ /min	8台	茶町水源地 H25、H26年導入
飲料水用簡易水槽	1,000ℓ	32個	茶町水源地 22個 青南町送水場 10個
	350ℓ	3個	茶町水源地

令和5年度 **藤枝市水道事業年報**

令和5年12月発行

編集／発行／印刷

藤枝市上水道課

〒426-0023 静岡県藤枝市茶町2-6-15

TEL 054-646-4115

FAX 054-646-4113

e-mail josui@city.fujieda.shizuoka.jp

