

藤枝市立総合病院非常用放送設備更新工事

電気設備工事

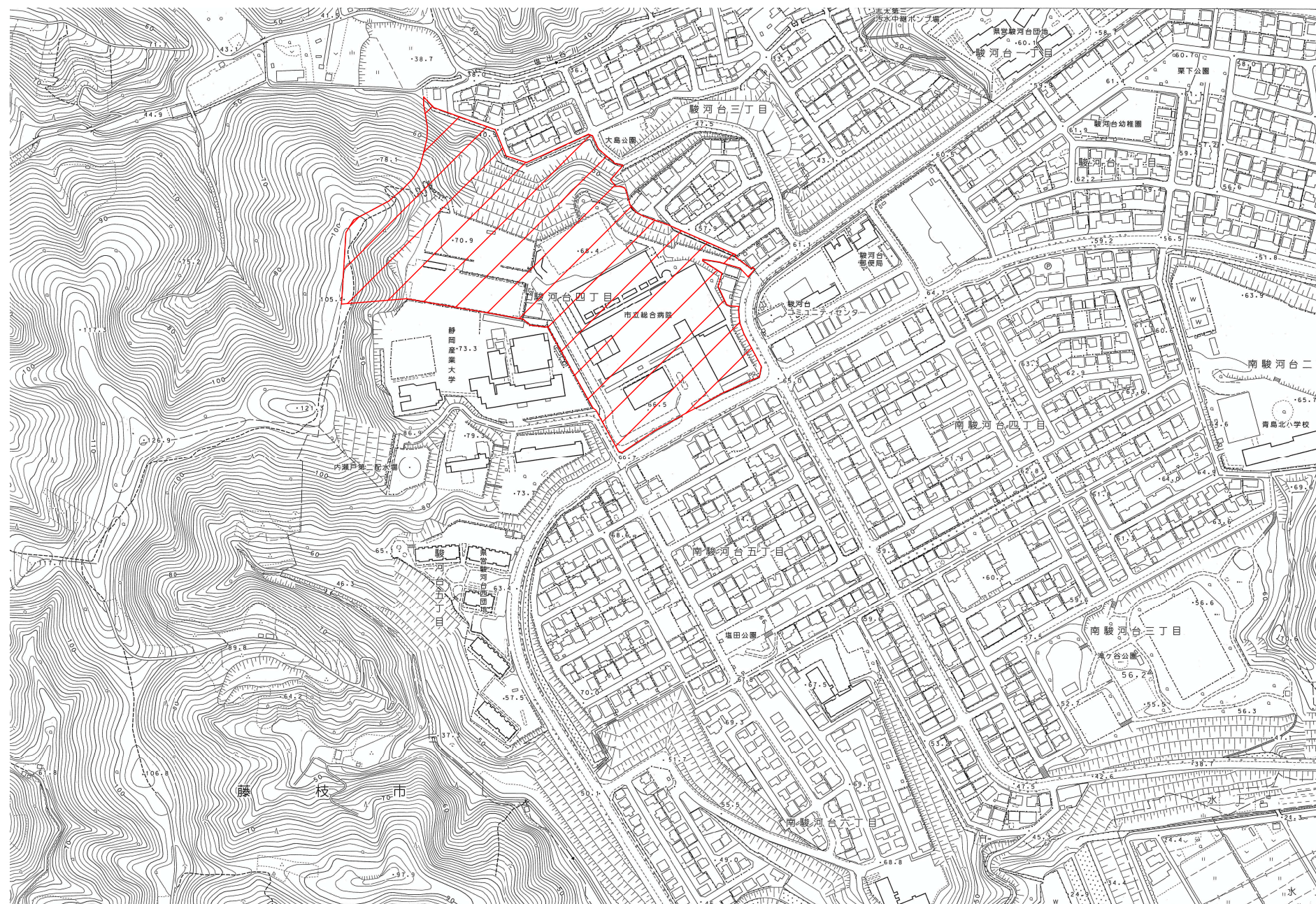
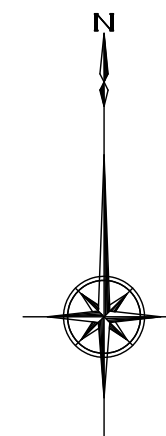
	図面名称：
E- 01	電気設備工事特記仕様書（１）
02	電気設備工事特記仕様書（２）
03	施工条件特記仕様書
04	案内図
05	地下1階平面図
06	1階から4階平面図
07	救命救急センター1階から3階平面図
08	全館放送設備姿図

電 気 設 備 工 事 特 記 仕 様 書			防 災 設 備 工 事				別表 名 称 ・ 配電盤、分電盤、制御盤、警報盤等 ・ 照明器具 ・ 電熱装置 ・ 高圧機器類 ・ 特別高圧機器類 ・ 直流電源装置 ・ 交流無停電電源装置（UPS） ・ ディーゼル発電装置 ・ ガスエンジン発電装置 ・ マイクロガスタービン発電装置 ・ 燃料電池発電装置 ・ 熱併給発電装置 ・ 太陽光発電装置 ・ 風力発電装置 ・ 構内情報通信網装置 ・ 構内交換装置 ・ 情報表示装置 ・ 映像・音響装置 ・ 誘導支援装置 ・ テレビ共同受信設備 ・ 監視カメラ装置 ・ 駐車場管制装置 ・ 防犯・入退室管理装置 ・ 監視制御装置 ・ ・ 印の付いたものを適用する。																
25 照 度 測 定	26 建 築 材 料 等	照明器具を新設、改修した部屋の照度 ・ 測定する ・ 測定しない 測定箇所等は監督職員の指示による		1 自 動 火 災 報 知 装 置	(1) 受信機 ・ R型 ・ P型（ ）線（ ）回路 予備電源付（ 壁掛形 ・ 自立形 ） 複合壁の場合は図示する。 (2) 副受信機 表示窓数（ ）窓（ 壁掛形 ・ 自立形 ） (3) 発信機 ・ R型 ・ P型（ ）線（ ）形 (4) 機器収納箱 ・ 埋込形 ・ 露出形 ・ 消火栓箱組込形 (5) 消火栓ポンプ始動用表示灯 ・ 専用 ※ 火報と兼用																		
				2 自 動 閉 鎖 装 置	(1) 連動制御器 （ ）回線（複合壁の場合は図示する。） (2) 動作仕様 ア 動作方式 ・ 多回線順次作動 ・ 単独作動 イ 防煙ダンパ ・ 手動復帰 ・ 遠方復帰																		
				3 非 常 警 報 装 置	(1) 非常警報装置 ・ 埋込形 ・ 露出形 (2) 起動装置（押しボタン） ・ 埋込形 ・ 露出形																		
				4 ガス漏れ火災警報装置	(1) 受信機 （ ）回線 予備電源付（ 壁掛形 ・ 自立形 ） 複合壁の場合は図示する (2) 検知器 ・ 都市ガス ・ 液化ガス 電 源 ・ AC100V ・ DC24V (3) 中継器 確認表示灯 ・ あり ・ なし																		
27 化 学 物 質 の 濃 度 測 定	28 設 備 機 器 容 量	・ 要 ※ 不要 測定時期、測定対象化学物質、測定方法、測定対象室、測定箇所数等については、監督職員の指示による。 本工事及び関連工事において設備機器容量等が相違する場合は、関連する設備の施工及び機器製作前に監督職員と協議し、指示を受けること。		その 他	消防法に基づく諸手続きは、受注者の責任において滞滞なく行うこと。 また、消防検査に必要な対応を行い、指摘事項が生じた場合には速やかに是正対応を行うこと。																		
撤 去 工 事	1 撤 去 2 石綿含有建材の除去工事	・ 撤去前に内容物（発電設備燃料等）の回収を要する機器、配管等の処置（ ） ・ 撤去後の補修、復旧（ ） 事前調査 ※ 行う ・ 行わない 工事着手に先立ち、目視及び貸与する設計図書等により石綿を含有している建築材料等の使用の有無について調査する。 分析による石綿含有建材の調査 ※ 行わない ・ 行う（ 箇所） 測定箇所等は監督職員の指示による。 石綿粉じん濃度測定 ※ 行わない ・ 行う（ 箇所） 測定箇所等は監督職員の指示による。 石綿作業主任者 石綿作業主任者技能講習修了者又は平成18年3月以前の特定化学物質作業主任者の有資格者の内から選任し、法令に基づき、作業の方法、労働者の指導等必要な措置を行うこと。 石綿含有品 ・ フランジ用ガスケット（ 配管 ・ ダクト ） ・ 天井材 ・ ・ 外壁（ 塗材 ・ スレート ） 撤去部にアスベストを含む材料が使用されている場合は、適切に処理を行い、必要に応じて官公庁等への届出を行うこと。 石綿含有塗材の塗布された外壁及び石綿含有スレート波板等の外壁面に対して、足場及び配管等の支持のため、アンカーを打設する際にも、石綿作業主任者を配置し、外壁面に対して湿潤状態とし、集塵機能付き電動工具を使用する等、飛散防止措置を講ずること。																					
電 力 ・ 発 電 設 備 工 事	1 防 災 用 照 明 器 具	建築基準法の規定による非常用照明器具は次による。（ ○ で囲むもの ） ・ 電池内蔵形 ・ 電源別直形（ ・ バッテリー ・ 発電機 ）																					
電 力 ・ 発 電 設 備 工 事	2 電 動 機 等 の 接 地	金属管配線において、電動機容量7.5 kW以下は金属管を接地線とする。																					
電 力 ・ 発 電 設 備 工 事	3 受 変 電 設 備	受変電キュービクル本体の耐震性は、JEM-TR144「配電盤・制御盤の耐震設計指針2003年版」（一般社団法人日本電機工業協会）における耐震機能クラス1とする。																					
電 力 ・ 発 電 設 備 工 事	4 雷 保 護 設 備	(1) 保護レベル ・ I ・ II ・ III ※ IV (2) 受雷部システムの配置 ・ 保護角法 ・ 回転球体法 ・ メッシュ法																					
電 力 ・ 発 電 設 備 工 事	5 主 燃 料 槽	主燃料槽は満油渡しとする。																					
電 力 ・ 発 電 設 備 工 事	6 太 陽 光 発 電 設 備	太陽電池アレイ用支持物の荷重計算は、JIS C 8955:2011「太陽電池アレイ用支持物設計標準」による。 太陽光発電システムの用途 ※ 極めて重要な太陽光発電システム ・ 通常の太陽光発電システム																					
通 信 ・ 情 報 設 備 工 事	1 構 内 情 報 通 信 網 設 備 2 テレビ共同受信装置	学校については校内LAN工事特記仕様書による。 (1) テレビ機器収納箱 ブースターを収容する収納箱は、露出コンセント（2P15A 2口）を内蔵し、扉には放熱に有効なガラリ等を備えたものとする。 (2) アンテナマスト ・ 自立形 ・ 壁面形 ・ 標準図のAの寸法（ ）mm																					
表 1 接地極一覧表					表 2 機器標準取付高さ						表 3 耐震施工の基準												
表 1 接地極一覧表					表 2 機器標準取付高さ						表 3 耐震施工の基準												
表 1 接地極一覧表					表 2 機器標準取付高さ						表 3 耐震施工の基準												
表 1 接地極一覧表					表 2 機器標準取付高さ						表 3 耐震施工の基準												
表 1 接地極一覧表			表 2 機器標準取付高さ			表 3 耐震施工の基準																	
表 1 接地極一覧表			表 2 機器標準取付高さ			表 3 耐震施工の基準																	
表 1 接地極一覧表			表 2 機器標準取付高さ			表 3 耐震施工の基準																	
表 1 接地極一覧表			表 2 機器標準取付高さ			表 3 耐震施工の基準																	
表 1 接地極一覧表			表 2 機器標準取付高さ			表 3 耐震施工の基準																	
表 1 接地極一覧表			表 2 機器標準取付高さ			表 3 耐震施工の基準																	
表 1 接地極一覧表			表 2 機器標準取付高さ			表 3 耐震施工の基準																	
表 1 接地極一覧表			表 2 機器標準取付高さ			表 3 耐震施工の基準																	
表 1 接地極一覧表			表 2 機器標準取付高さ			表 3 耐震施工の基準																	
表 1 接地極一覧表			表 2 機器標準取付高さ			表 3 耐震施工の基準																	
表 1 接地極一覧表			表 2 機器標準取付高さ			表 3 耐震施工の基準																	
表 1 接地極一覧表			表 2 機器標準取付高さ			表 3 耐震施工の基準																	
表 1 接地極一覧表			表 2 機器標準取付高さ			表 3 耐震施工の基準																	
表 1 接地極一覧表			表 2 機器標準取付高さ			表 3 耐震施工の基準																	
表 1 接地極一覧表			表 2 機器標準取付高さ			表 3 耐震施工の基準																	
表 1 接地極一覧表			表 2 機器標準取付高さ			表 3 耐震施工の基準																	
表 1 接地極一覧表			表 2 機器標準取付高さ			表 3 耐震施工の基準																	
表 1 接地極一覧表			表 2 機器標準取付高さ			表 3 耐震施工の基準																	
表 1 接地極一覧表			表 2 機器標準取付高さ			表 3 耐震施工の基準																	
表 1 接地極一覧表			表 2 機器標準取付高さ			表 3 耐震施工の基準																	
表 1 接地極一覧表			表 2 機器標準取付高さ			表 3 耐震施工の基準																	
表 1 接地極一覧表			表 2 機器標準取付高さ			表 3 耐震施工の基準																	
表 1 接地極一覧表			表 2 機器標準取付高さ			表 3 耐震施工の基準																	
表 1 接地極一覧表			表 2 機器標準取付高さ			表 3 耐震施工の基準																	
表 1 接地極一覧表			表 2 機器標準取付高さ			表 3 耐震施工の基準																	
表 1 接地極一覧表			表 2 機器標準取付高さ			表 3 耐震施工の基準																	
表 1 接地極一覧表			表 2 機器標準取付高さ			表 3 耐震施工の基準																	
表 1 接地極一覧表			表 2 機器標準取付高さ			表 3 耐震施工の基準																	
表 1 接地極一覧表			表 2 機器標準取付高さ			表 3 耐震施工の基準																	
表 1 接地極一覧表			表 2 機器標準取付高さ			表 3 耐震施工の基準																	
表 1 接地極一覧表			表 2 機器標準取付高さ			表 3 耐震施工の基準																	
表 1 接地極一覧表			表 2 機器標準取付高さ			表 3 耐震施工の基準																	
表 1 接地極一覧表			表 2 機器標準取付高さ			表 3 耐震施工の基準																	
表 1 接地極一覧表			表 2 機器標準取付高さ			表 3 耐震施工の基準																	
表 1 接地極一覧表			表 2 機器標準取付高さ			表 3 耐震施工の基準																	
表 1 接地極一覧表			表 2 機器標準取付高さ			表 3 耐震施工の基準																	
表 1 接地極一覧表			表 2 機器標準取付高さ			表 3 耐震施工の基準																	
表 1 接地極一覧表			表 2 機器標準取付高さ			表 3 耐震施工の基準																	
表 1 接地極一覧表			表 2 機器標準取付高さ			表 3 耐震施工の基準																	
表 1 接地極一覧表			表 2 機器標準取付高さ			表 3 耐震施工の基準																	
表 1 接地極一覧表			表 2 機器標準取付高さ			表 3 耐震施工の基準																	
表 1 接地極一覧表			表 2 機器標準取付高さ			表 3 耐震施工の基準																	
表 1 接地極一覧表			表 2 機器標準取付高さ			表 3 耐震施工の基準																	
表 1 接地極一覧表			表 2 機器標準取付高さ			表 3 耐震施工の基準																	
表 1 接地極一覧表			表 2 機器標準取付高さ			表 3 耐震施工の基準																	
表 1 接地極一覧表			表 2 機器標準取付高さ			表 3 耐震施工の基準																	
表 1 接地極一覧表			表 2 機器標準取付高さ			表 3 耐震施工の基準																	
表 1 接地極一覧表			表 2 機器標準取付高さ			表 3 耐震施工の基準																	
表 1 接地極一覧表			表 2 機器標準取付高さ			表 3 耐震施工の基準																	
表 1 接地極一覧表			表 2 機器標準取付高さ			表 3 耐震施工の基準																	
表 1 接地極一覧表			表 2 機器標準取付高さ			表 3 耐震施工の基準																	
表 1 接地極一覧表			表 2 機器標準取付高さ			表 3 耐震施工の基準																	
表 1 接地極一覧表			表 2 機器標準取付高さ			表 3 耐震施工の基準																	
表 1 接地極一覧表			表 2 機器標準取付高さ			表 3 耐震施工の基準																	
表 1 接地極一覧表			表 2 機器標準取付高さ			表 3 耐震施工の基準																	

施 工 条 件 特 記 仕 様 書						道路関係	明示項目	適用項目	明示が必要な場合	明示事項	内容																																			
下記項目のうち適用項目○印該当欄は、当該工事に関する施工条件として明示するものである。 なお、明示事項に変更が生じた場合は、監督員に報告し、協議するものとする。							2	仮道路		仮道路を設置する場合	仮設道路の仕様																																			
											安全施設等の設置期間																																			
											工事終了後の措置																																			
	明示項目		適用項目	明示が必要な場合	明示事項	内容																																								
1 工程関係	1	関連工事との調整		他の工事の開始又は完了の時期により、当該工事の施工時期、全体工期等に影響がある場合	影響を受ける部分		6 仮設関係	1	仮設 （土留、足場等）		仮設を他の工事に引き渡す場合及び引き継いで使用する場合	仮設の内容																																		
					影響を受ける工事内容							仮設の期間																																		
					関連する工事内容							仮設の条件																																		
					関連する工事の開始又は完了の時期							仮設の設計条件を指定する場合	設計条件の内容	図示による。																																
	2	施工時期、時間の制限	○	施工時期、施工時間及び施工方法が制限される場合	制限される施工内容	非常用放送設備の新設への切替																																								
					制限される施工時期・施工時間	病院と協議をし、設備停止時間の短縮に努めること																																								
					制限される施工方法																																									
	3	関係機関等との協議		当該工事の関係機関等との協議に未成立のものがある場合	制約を受ける内容						7 建設副産物関係	1																																		
					協議内容																																									
					協議成立見込時期																																									
				関係機関、自治体等との協議の結果、特定の条件が付され当該工事の工程に影響がある場合	影響を受ける部分																																									
					影響を受ける内容																																									
					4	地下埋設物及び埋蔵文化財の事前調査														工事着手前に地下埋設物及び埋蔵文化財等の事前調査を必要とする場合	調査項目		8 工事支障物件等	1	工事支障物件協議		地上、地下等における占用物件の有無及び占用物件等で工事支障物が存在する場合	支障物件名、管理者名等	支障物件名	管理者名	支障物件の位置															
	調査期間																																													
地下埋設物等の移設が予定されている場合	移設期間																																													
5	作業不能日数			休日日数以外の作業不能日数																																										
6	指定部分		工事の規模（範囲）及び工期について指定した部分がある場合	当該工事の規模（範囲）																																										
				当該工事の工期																																										
7	設備工事との調整		完成時の各種検査までに、別途設備工事の試運転調整等を完了しなければならない場合	試運転調整等の適正期間の確保																																										
2 用地関係	1	仮用地等として官有地の提供		施工のための仮用地等として施工者に、官有地等を使用させる場合	場所・範囲		9 排水関係	1	排水処理		排水の工法、排水処理の方法及び排水の放流先等を指定する場合	排水工法、排水処理の方法等	排水工法	排水処理の方法	放流先																															
					時間・時期																																									
					使用条件																																									
					復旧方法																																									
3 公害関係	1	公害防止（騒音、振動、粉塵、排出ガス等防止）		工事に伴う公害防止のため、施工方法、建設機械・設備、作業時間等の指定が必要な場合	施工方法、建設機械・設備、作業時間	「建設機械に関する技術指針」（平成3年10月8日 建設省経機発第247号）に基づき、指定された排出ガス対策型建設機械を使用すること。 「建設工事に伴う騒音振動対策技術指針」（昭和62年3. 30建設省経機発第58号）に基づき、建設機械を使用すること。	10 薬液注入関係	1	薬液注入		薬液注入を行う場合	設計条件、施工工法等	設計条件	施工工法	材料種類																															
					事前・事後調査の区分																																									
					調査時期																																									
					未然に防止するための必要な調査方法																																									
	2	騒音、振動、地盤沈下、地下水枯渇等の防止調査		工事の施工に伴って発生する騒音、振動、地盤沈下、地下水の枯渇等が予測される場合	未然に防止するための必要な調査範囲								11 その他	2	水替・流入防止施設		水替・流入防止施設が必要な場合	施設の内容	設置期間																											
					事前・事後調査の区分																																									
	3	電波障害等に起因する事業損失防止調査		電波障害等に起因する事業損失が懸念される場合	調査時期																		11 その他	3	架設工法		架設工法を指定する場合	施工方法																		
					未然に防止するための必要な調査方法																																									
					未然に防止するための必要な調査範囲																																									
					調査時期																																									
4 安全対策関係	1	交通安全施設		交通安全施設等を指定する場合	指定の内容		11 その他	4	新技術・新工法・特許工法		新技術・新工法・特許工法を指定する場合	工法の内容																																		
					指定の期間																																									
	2	近接施工		鉄道、ガス、電気、電話、水道等の施設と近接する工事において施工方法等に制限がある場合	制限される施工方法																																11 その他	5	部分使用		部分使用を行う必要がある場合	部分使用箇所				
					制限される作業時間帯																																									
	3	落石、雪崩、土砂崩落の防護施設		落石、雪崩、土砂崩落に対する防護施設が必要な場合	防護施設の内容								11 その他	5	部分使用		部分使用を行う必要がある場合	部分使用箇所																												
					延べ人数	交通誘導警備員A																																								
	4	交通誘導員の配置		交通誘導員の配置を指定する場合	配置時間	交通誘導警備員A																	8時～17時まで（8時間）	交通誘導警備員B	8時～17時まで（8時間）																					
換気設備等の内容																																														
5	一般道の使用	○	搬入経路、使用時間、使用時間帯等に制限がある場合	制限される工事用資機材の搬入経路		11 その他																	5	部分使用		部分使用を行う必要がある場合	部分使用箇所																			
				制限される使用期間																																										
				制限される使用時間帯	平日午前中は駐車場が混雑するため、大型車両の出入りは午後にする																																									
5 工事用	1	一般道の使用	○	搬入・搬出路の使用中和び使用後の処置が必要である場合	使用中・使用後の処置内容			11 その他	5	部分使用		部分使用を行う必要がある場合																					部分使用箇所													
藤枝市立総合病院 事務部 病院総務課				校図	作図		日付 令和8年5月						工事名 藤枝市立総合病院非常用放送設備更新工事	施工条件特記仕様書			図番 E-03																													

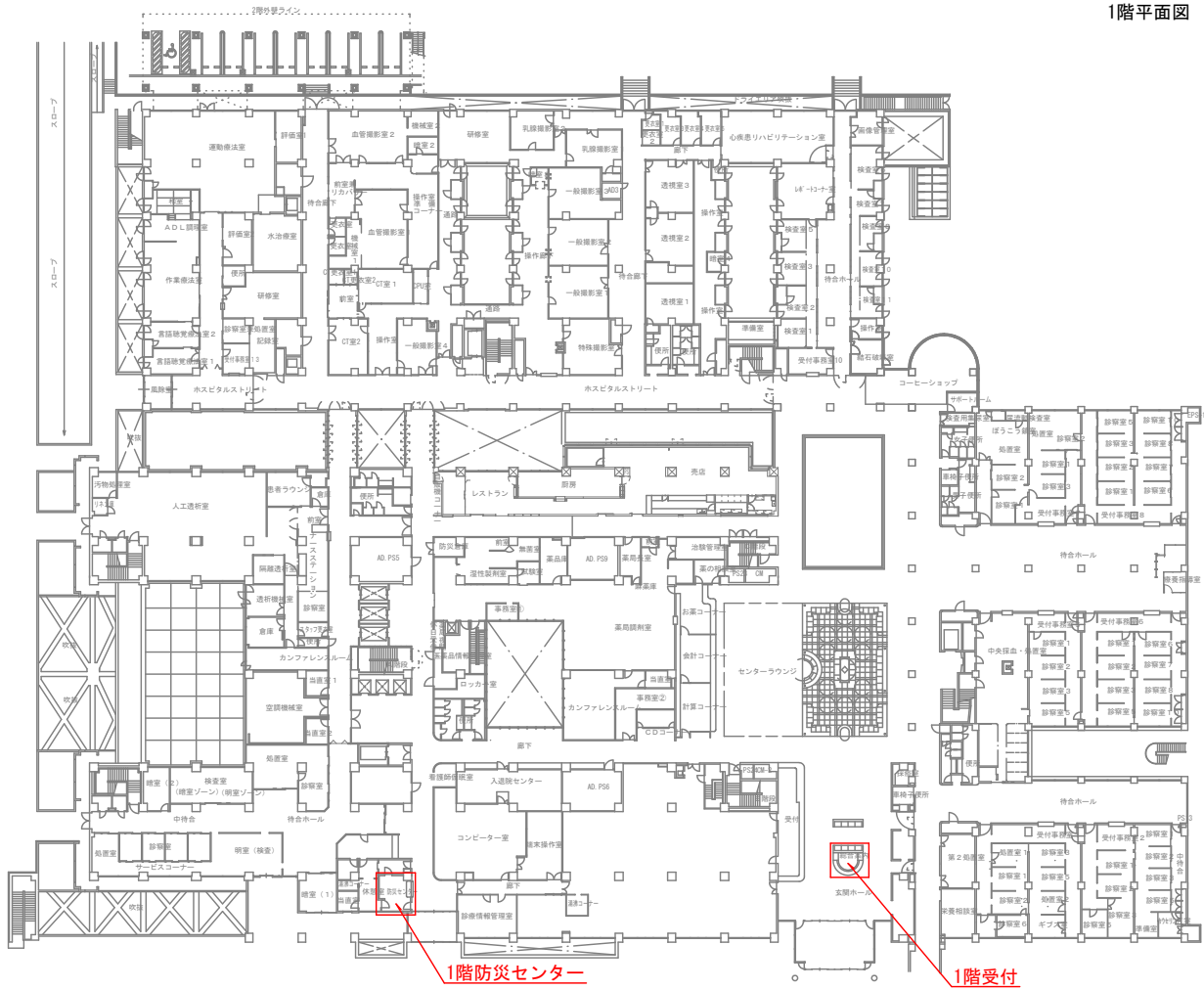
藤枝市立総合病院を示す

住 所 静岡県藤枝市駿河台四丁目地内
地区地域 第1種中高層住居専用地域

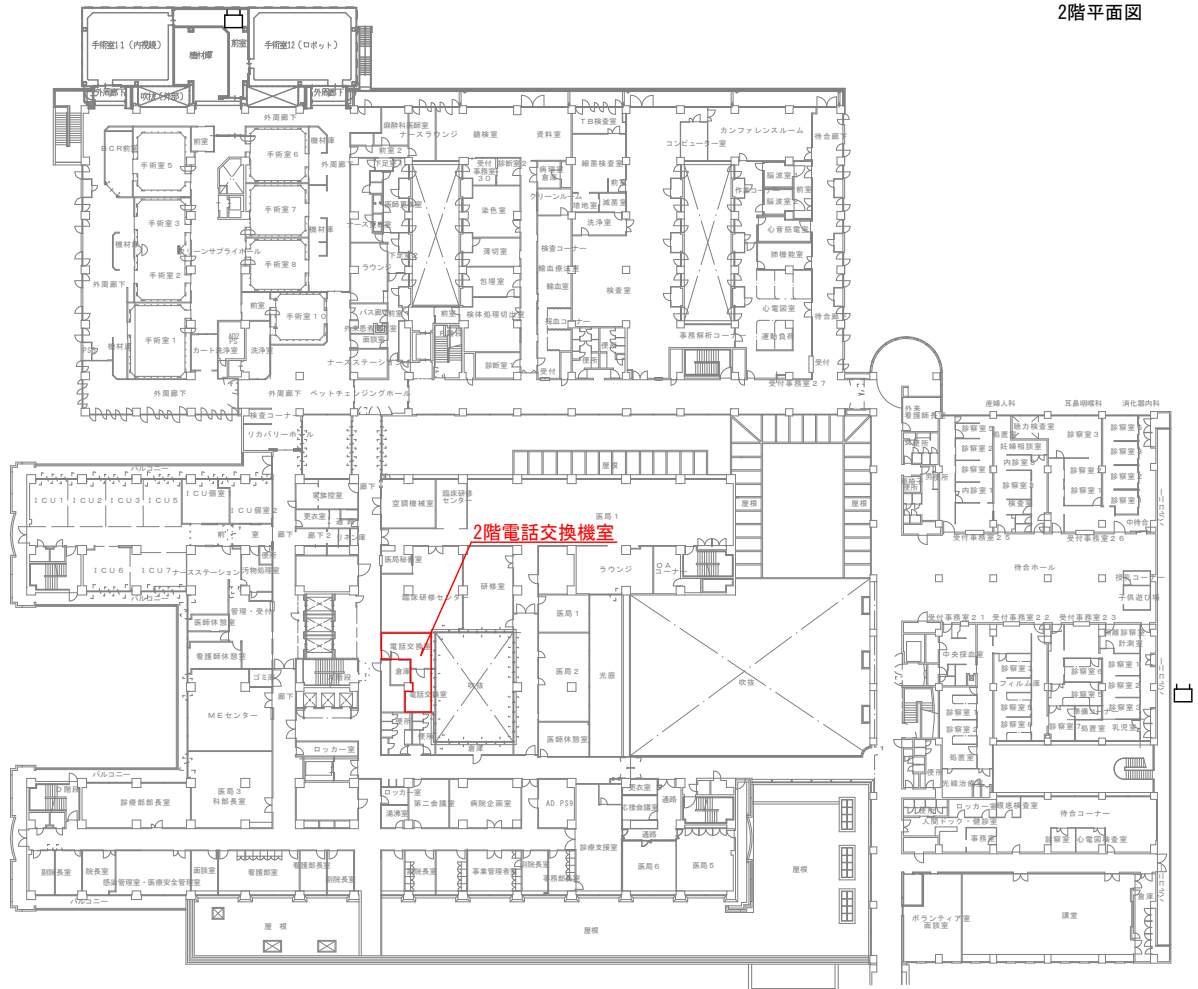




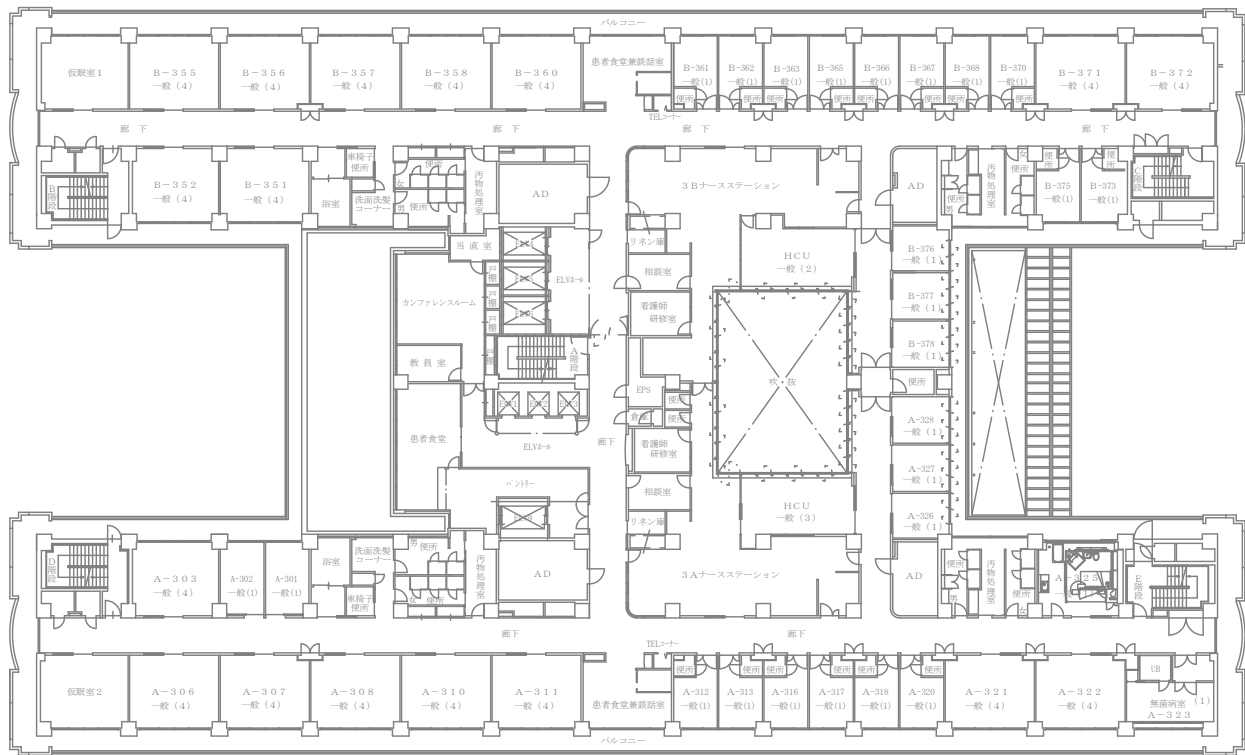
1階平面図



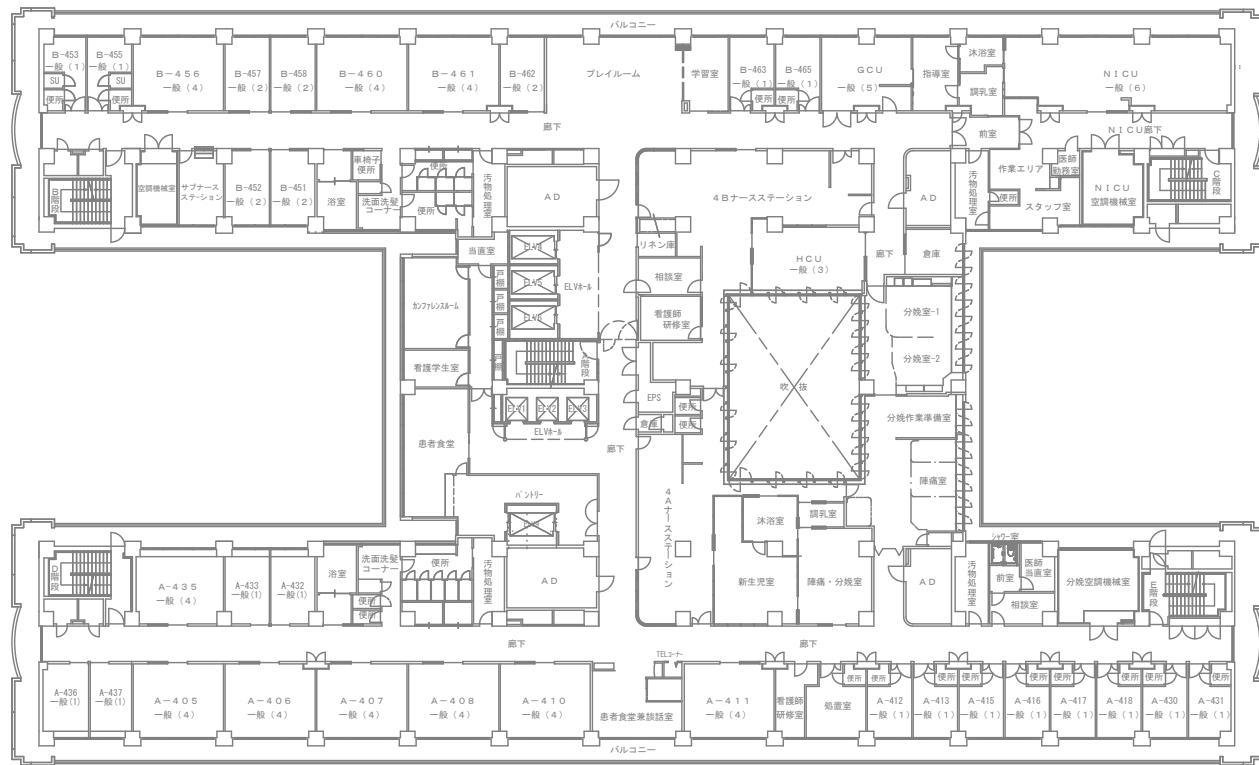
2階平面図

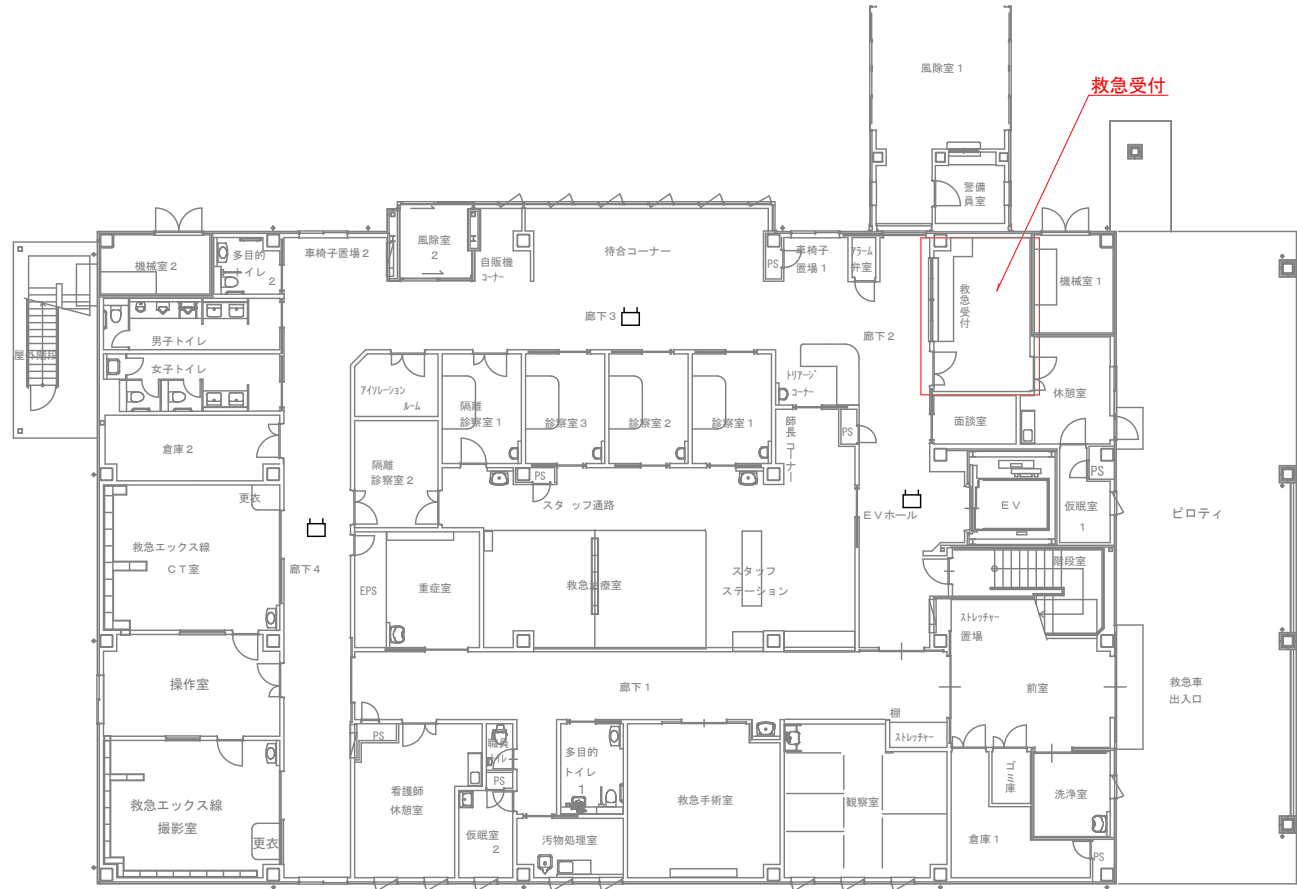


3階平面図

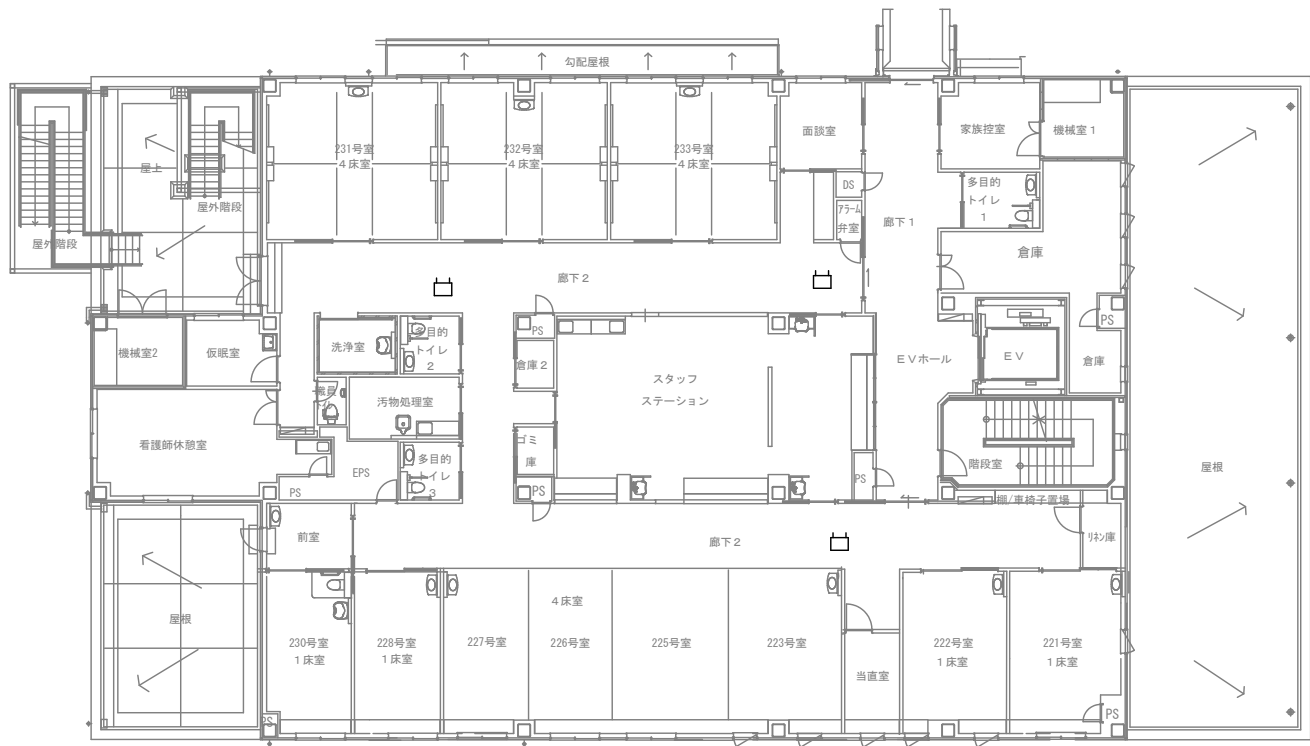


4階平面図

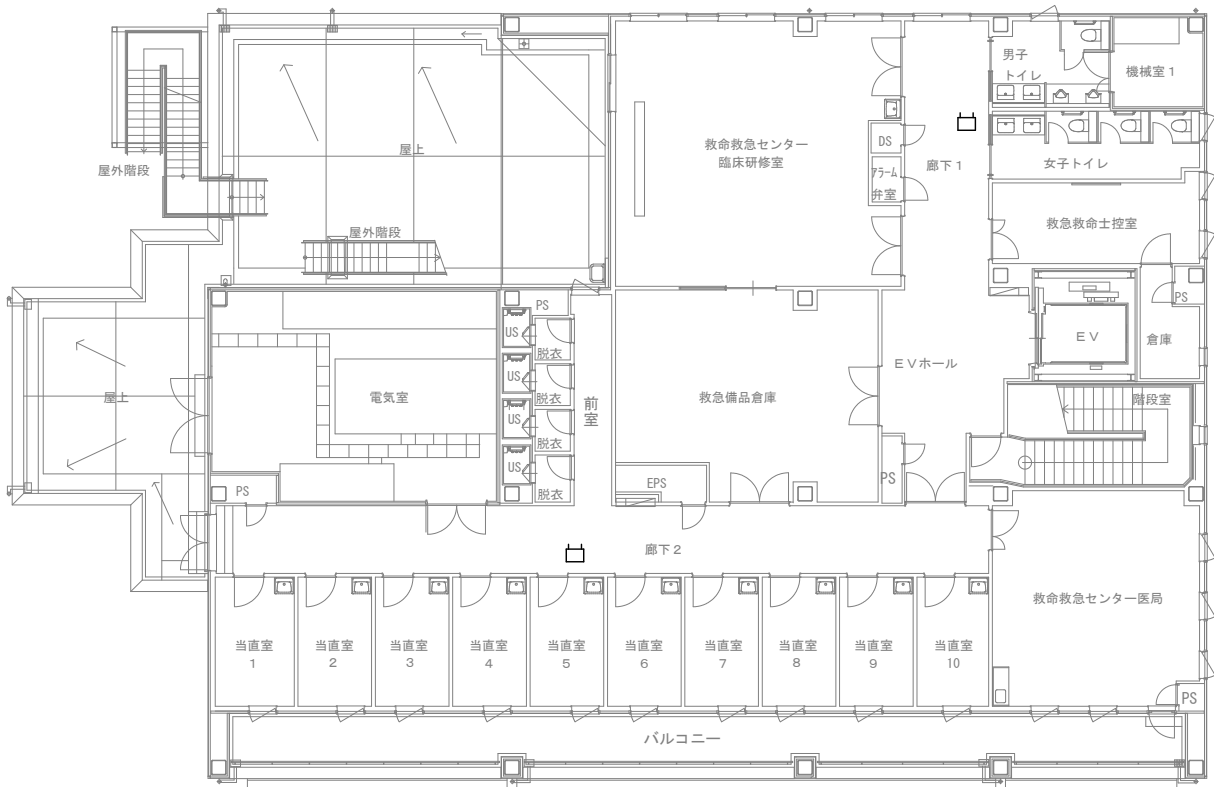




1階平面図



2階平面図



3階平面図

