

審査 設計者

令和 7 年度 実施設計書

工事番号
(設計書コード) 37-FE320-04-01-06

建設工事名 令和7年災農道羽佐間坂下戸沢線（2号箇所）災害復旧工事

地区箇所名 建設工事箇所 藤枝市 岡部町桂島 地内

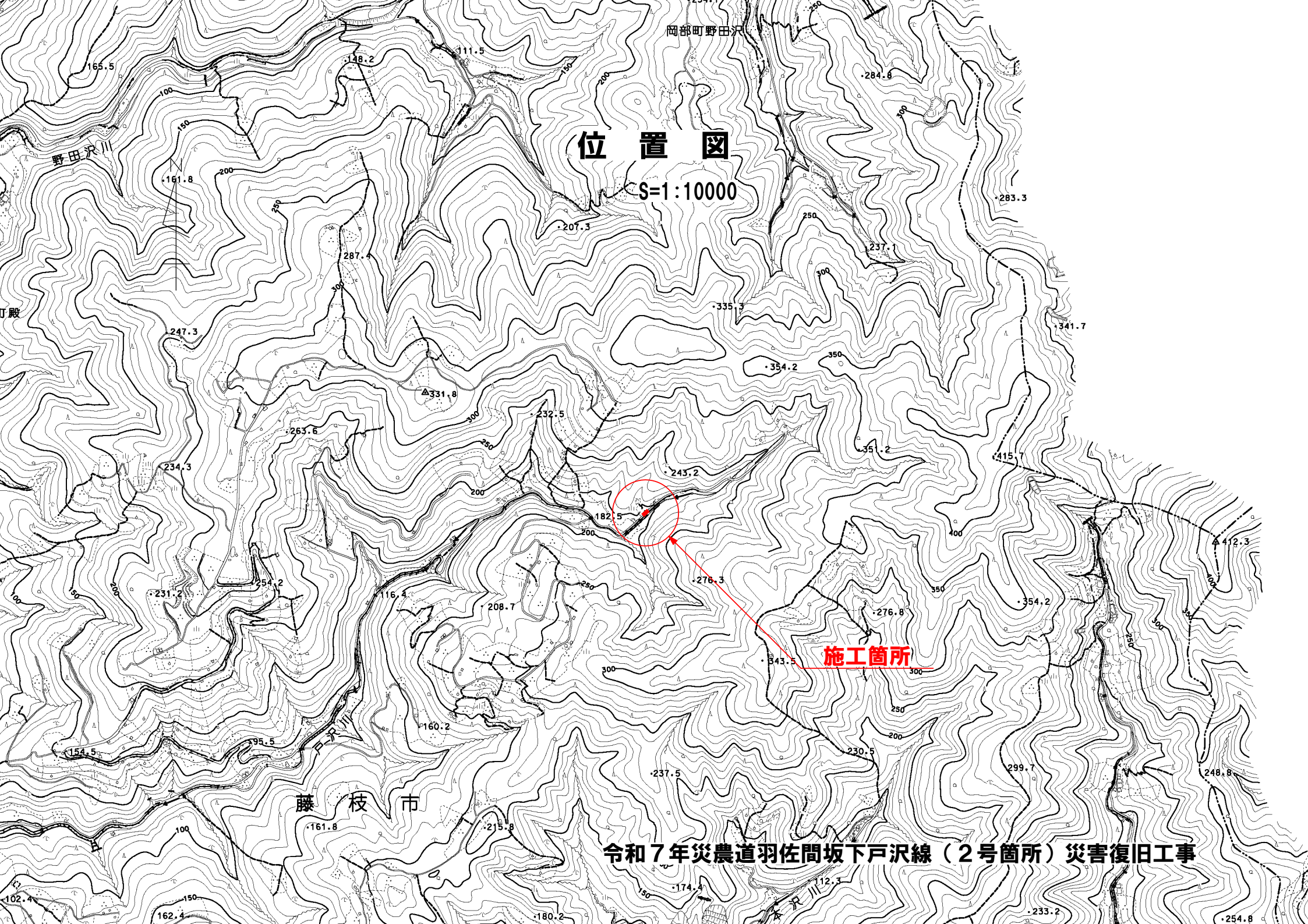
建設工事金額

工 期 令和 8 年 3 月 3 1 日限り 週休2日推進工事補正（週単位（完全週休2日））

| | | | |
|--------|------------|------|----|
| 建設工事概要 | 復旧延長 | 11 | m |
| | ブロック積工 | 32 | m2 |
| | ボックスカルバート工 | 3.5 | m |
| | 根固め工 | 33.4 | m2 |
| | 舗装工(C0) | 8 | m2 |

歩掛・単価適用年度 令和 7 年 1 2 月 基本単価 令和 7 年 1 2 月 地区コード 220 地区

起 終 点 指 定 ⇔



位置図

S=1:10000

施工箇所

令和7年災農道羽佐間坂下戸沢線（2号箇所）災害復旧工事

請 負 費 構 成 表

| 項 目 名 | 単 位 | 数 量 | 金 額 | 備 考 |
|-------------------------|-----|-----|-----|---------------|
| (1) 工事価格 | | | | |
| (2) ・工事原価 | | | | |
| (3) ・ ・ ・ 直接工事費 | 式 | | | |
| (4) ・ ・ ・ 間接工事費 | | | | |
| (5) ・ ・ ・ ・ 共通仮設費 | | | | |
| (6) ・ ・ ・ ・ ・ 共通仮設費（率分） | % | | | |
| (7) ・ ・ ・ ・ 現場管理費 | % | | | |
| (8) ・ 一般管理費等 | % | | | |
| (9) 純工事費 | | | | |
| (10) 処分費 | | | | |
| 工種区分名称 | | | | 道路改良工事 |
| 地域特性区分 | | | | 一般交通影響有り(2)-2 |
| 一般管理費等補正 | | | | 金銭的保証を必要とする |
| | | | | |

工 事 費 内 訳 表

| 区分・工種・種別・細別 | 単位 | 数 量 | 単 価 | 金 額 | 摘 要 |
|--------------|----------------|------|-----|-----|-------------------|
| 本工事費 | | | | | |
| - 復旧延長 | m | 11 | | | コメント行 |
| - ブロック積工 | m ² | 32 | | | コメント行 数量コードYB1 |
| - ボックスカルパート工 | m | 3.5 | | | コメント行 |
| - 根固め工 | m ² | 33.4 | | | コメント行 |
| - 舗装工 (C0) | m ² | 8 | | | コメント行 数量コードHY1 |
| - 農道施設災害復旧事業 | 式 | 1 | | | |
| - - 土工 | 式 | 1 | | | |
| - - - 掘削工 | 式 | 1 | | | |

工 事 費 内 訳 表

| 区分・工種・種別・細別 | 単位 | 数 量 | 単 価 | 金 額 | 摘 要 |
|--|----------------|-----|-----|-----|------------------------------|
| ---- 掘削 | m ³ | 22 | | | SP 1号表 数量コードC |
| ---- 残土処理工 土砂（第2種建設発生土） | m ³ | 25 | | | 第 1号表 数量コードZZ1 |
| ---- 残土処理工 軟岩・破碎岩 | m ³ | 32 | | | 第 2号表 数量コードZZ2 |
| -- 石・ブロック積（張）工 | 式 | 1 | | | |
| --- 作業土工 | 式 | 1 | | | |
| ---- 床掘 転石破碎 積込（ルーズ） | m ³ | 18 | | | 第 3号表 数量コードD |
| ---- 機械埋戻 | m ³ | 7 | | | 第 4号表 数量コードT |
| ---- 人力盛土・埋戻 締固め：タンパ（11） 土質：粘性土・礫質土 | m ³ | 5 | | | 人力埋戻 路体材 第 5号表 数量コードR1 |
| ---- 人力盛土・埋戻 締固め：タンパ（11） 土質：粘性土・礫質土 | m ³ | 4 | | | 人力埋戻 路床材 第 7号表 数量コードR2 |

工 事 費 内 訳 表

| 区分・工種・種別・細別 | 単位 | 数 量 | 単 価 | 金 額 | 摘 要 |
|---------------------|-----|-----|-----|-----|----------------------|
| --- ブロック工 | 式 | 1 | | | |
| ---- 現場打基礎コンクリート | m 3 | 1 | | | SP 6号表 数量コードYK1 |
| ---- ブロック積工 | m 2 | 32 | | | M0002 第 8号表 数量コードYB1 |
| ---- 胴込・裏込材 (碎石) | m 3 | 18 | | | SP 7号表 数量コードYU1 |
| ---- 現場打天端コンクリート | m 3 | 0.8 | | | SP 8号表 数量コードYT1 |
| --- 小口止工 | 式 | 1 | | | |
| ---- 1号現場打小口止コンクリート | m 3 | 1.1 | | | SP 9号表 数量コードKG1 |
| ---- 2号現場打小口止コンクリート | m 3 | 1.2 | | | SP 9号表 数量コードKG2 |
| -- 雑工 | 式 | 1 | | | |

工 事 費 内 訳 表

| 区分・工種・種別・細別 | 単位 | 数 量 | 単 価 | 金 額 | 摘 要 |
|------------------------------|----------------|-----|-----|-----|--------------------------|
| --- すりつけ工 | 式 | 1 | | | |
| ---- 1号すりつけ工 練石積 | m ² | 5 | | | M0006 第 10号表 数量コードZS1 |
| ---- 2号すりつけ工 練石積 | m ² | 6 | | | M0006 第 10号表 数量コードZS2 |
| -- 根固め工 | 式 | 1 | | | |
| --- 根固めブロック工 | 式 | 1 | | | |
| ---- 袋詰玉石 2t 購入材 連結 | 袋 | 11 | | | M0015 第 11号表 数量コードHT1 |
| --- 間詰工 | 式 | 1 | | | |
| ---- 間詰工 締固めなし 土質：粘性土・礫質土 | m ³ | 1 | | | 第 12号表 数量コードMD1 |
| -- カルバート工 | 式 | 1 | | | |

工 事 費 内 訳 表

| 区分・工種・種別・細別 | 単位 | 数 量 | 単 価 | 金 額 | 摘 要 |
|--|----------------|-----|-----|-----|--------------------------|
| --- プレキャストカルパート工 | 式 | 1 | | | |
| ---- 土工 ボックスカルパート B1200×H1300 | m | 2.4 | | | M0016 第 13号表 数量コードPC4 |
| ---- カルパート工 B1200×H1300 | m | 3.5 | | | M0018 第 18号表 |
| ---- ボックスカルパート B1200×H1300×L1060、短寸、T-14、凹側フラット | 本 | 1 | | | 見積 |
| ---- ボックスカルパート B1200×H1300×L1060、短寸、T-14 | 本 | 1 | | | 見積 |
| ---- ボックスカルパート B1200×H1300×L1060、斜切（縦断）、T-14、凸側フラット | 本 | 1 | | | 見積 |
| -- 構造物撤去工 | 式 | 1 | | | |
| --- 構造物取壊し工 | 式 | 1 | | | |
| ---- 構造物とりこわし | m ³ | 13 | | | 無筋Co 第 19号表 数量コードMT1 |

工 事 費 内 訳 表

| 区分・工種・種別・細別 | 単位 | 数 量 | 単 価 | 金 額 | 摘 要 |
|---|----------------|-----|-----|-----|-----------------------------|
| ---- 構造物とりこわし | m ³ | 0.7 | | | 鉄筋Co 第 20号表 数量コードTT1 |
| ---- 舗装版切断 | m | 15 | | | SP 15号表 数量コードHS1 |
| ---- 構造物とりこわし | m ³ | 12 | | | Co舗装版 第 19号表 数量コードHH1 |
| ---- 無筋コンクリート殻 運搬処理 | m ³ | 14 | | | M0007 第 21号表 数量コードMG1 |
| ---- 鉄筋コンクリート殻 運搬処理 | m ³ | 0.7 | | | M0014 第 22号表 数量コードTT1 |
| -- 舗装工 | 式 | 1 | | | |
| --- コンクリート舗装工 | 式 | 1 | | | |
| ---- 上層路盤(車道・路肩部) | m ² | 8 | | | SP 18号表 数量コードJR1 |
| ---- コンクリート舗装工(人力施工) 曲げ強度4.5N/mm ² 粗骨材40mm 舗装厚:12cm 割増:あり | m ² | 8 | | | 第 23号表 数量コードHY1 |

.....

工 事 費 内 訳 表

| 区分・工種・種別・細別 | 単位 | 数 量 | 単 価 | 金 額 | 摘 要 |
|------------------------------------|----------------|------|-----|-----|-----------------------------|
| - - 仮設工 | 式 | 1 | | | |
| - - - 仮設道路工 | 式 | 1 | | | |
| - - - - 仮設路体盛土 | m ³ | 15 | | | M0010 第 24号表 数量コードKR3 |
| - - - - 砕石養生 | m ³ | 1 | | | M0124 第 25号表 数量コードKS1 |
| - - - - 掘削 | m ³ | 17 | | | SP 1号表 数量コードKK1 |
| - - - 仮廻し水路工 | 式 | 1 | | | |
| - - - - 仮設管 設置撤去 高密度ポリエチレン φ300 | m | 48.7 | | | M0020 第 27号表 数量コードKP1 |
| - - - - 土のう工 仕拵え・設置・撤去 | m ³ | 1.1 | | | 第 31号表 数量コードKD1 |
| - - - 排水処理工 | 式 | 1 | | | |

工 事 費 内 訳 表

| 区分・工種・種別・細別 | 単位 | 数 量 | 単 価 | 金 額 | 摘 要 |
|---|----|-----|-----|-----|--------------------|
| ---- 水替工（小口径ポンプ運転） 作業時排水 0以上7未満（m ³ /h） | 箇所 | 1 | | | 第 32号表 数量コードKM1 |
| ---- 排水ポンプ設置・撤去工（小口径） 口径50mm | 箇所 | 1 | | | 第 33号表 数量コードKM2 |
| --- 敷鉄板 | 式 | 1 | | | |
| ---- 敷鉄板設置・撤去工 | 式 | 1 | | | M1100 第 34号表 |
| --- 安全費 | 式 | 1 | | | |
| ---- 交通誘導警備員B | 人 | 8 | | | |
| 直接工事費計 | | | | | |
| 工種区分 道路改良工事 | | | | | |
| 共通仮設費（率） （一般交通影響有り（2）-2） | 式 | 1 | | | |

工 事 費 内 訳 表

| 区分・工種・種別・細別 | 単位 | 数 量 | 単 価 | 金 額 | 摘 要 |
|--------------------------|----|-----|-----|-----|-----|
| 共通仮設費計 | | | | | |
| 純工事費計 | | | | | |
| 現場管理費 (一般交通影響有り(2)-2) | 式 | 1 | | | |
| 工事原価計 | | | | | |
| 一般管理費等 (金銭的保証を必要とする) | 式 | 1 | | | |
| 工事価格計 | | | | | |
| 消費税相当額 | 式 | 1 | | | |
| 請負工事費 | | | | | |
| | | | | | |

| | | | | | |
|--|--|----|-----|-----|-------------|
| MOO12 | | | | | |
| 残土処理工 土砂（第2種建設発生土） | | | | | |
| 第 1号表 | | | | | |
| 金 円 100 m3 当り | | | | | |
| 積 算 項 目 | | 単位 | 数量 | 単 価 | 金 額 |
| 土砂等運搬 | | m3 | 100 | | SP 2号表 |
| 残土処分費 (株) 松下組ランドユース大沢の郷 掛川市板沢1842-1外 第2種建設発生土 | | m3 | 120 | | 土量変化率L=1.20 |
| 計 | | | | | |
| 単価 | | m3 | | | |
| | | | | | |
| | | | | | |
| | | | | | |
| | | | | | |

| | | | | | |
|--|--|----|-----|-----|---|
| MOO13 | | | | | |
| 残土処理工 軟岩・破碎岩 | | | | | |
| 第 2号表 | | | | | |
| 金 円 100 m3 当り | | | | | |
| 積 算 項 目 | | 単位 | 数量 | 単 価 | 金 額 |
| 土砂等運搬 | | m3 | 100 | | (株) 松下組ランドユース大沢の郷 掛川市板沢1842-1外 L=40.9km SP 2号表 |
| 残土処分費 (株) 松下組ランドユース大沢の郷 掛川市板沢1842-1外 軟岩・破碎岩 | | m3 | 120 | | |
| 計 | | | | | |
| 単価 | | m3 | | | |
| | | | | | |
| | | | | | |
| | | | | | |
| | | | | | |

| | | | | | |
|------------------------|--|----|----|-----|--------|
| MOO19 | | | | | |
| 金 円 1 m3 当り | | | | | |
| 床掘 転石破碎 積込 (ルーズ) | | | | | |
| 第 3号表 | | | | | |
| 積 算 項 目 | | 単位 | 数量 | 単 価 | 金 額 |
| 転石破碎 | | m3 | 1 | | SP 3号表 |
| 積込 (ルーズ) | | m3 | 1 | | SP 4号表 |
| 計 | | | | | |
| | | | | | |
| | | | | | |
| | | | | | |
| | | | | | |
| | | | | | |
| | | | | | |

MOO21

機械埋戻

第 4号表

| 金 円 | | 10 m3 当り | | | | |
|----------|--|----------|----|-----|-----|--------|
| 積 算 項 目 | | 単位 | 数量 | 単 価 | 金 額 | 摘 要 |
| 積込 (ルーズ) | | m3 | 10 | | | SP 5号表 |
| 計 | | | | | | |
| 単価 | | m3 | | | | |
| | | | | | | |
| | | | | | | |
| | | | | | | |
| | | | | | | |
| | | | | | | |
| | | | | | | |

| | | | | | |
|-----------------------------------|----|------|-----|-----|-------|
| MO331 | | | | | |
| 人力盛土・埋戻 締固め：タンパ(11) 土質：粘性土・礫質土 | | | | | |
| 第 5号表 | | | | | |
| 金 円 10 m3 当り | | | | | |
| 人力埋戻 路体材 | | | | | |
| 積 算 項 目 | 単位 | 数量 | 単 価 | 金 額 | 摘 要 |
| 人力盛土・埋戻 締固め：タンパ(11) 土質：粘性土・礫質土 | m3 | 10 | | | 第 6号表 |
| 路体材 再生盛土材 | m3 | 13.3 | | | |
| 計 | | | | | |
| 単価 | m3 | | | | |
| | | | | | |
| | | | | | |
| | | | | | |
| | | | | | |

| 金 円 10 m3 当り 人力盛土・埋戻 締固め：タンパ（11） 土質：粘性土・礫質土 第 6号表 | | | | | |
|--|----|----|-----|-----|-----|
| 積 算 項 目 | 単位 | 数量 | 単 価 | 金 額 | 摘 要 |
| 特殊作業員 | | | | | 1 |
| | 人 | | | | |
| 普通作業員 | | | | | |
| | 人 | | | | |
| 諸 雑 費 | | | | | |
| | % | | | | |
| 計 | | | | | |
| 単価 | | | | | |
| | m3 | | | | |
| | | | | | |
| | | | | | |
| | | | | | |

1, #等:諸経費等対象額

作業区分・施工区分=埋戻 はね付け（投入）, 土質区分=粘性土・礫質土, 締固め区分=タンパ（11）

| | | | | | |
|-----------------------------------|----|------|-----|-----|-------|
| M O 3 3 0 | | | | | |
| 人力盛土・埋戻 締固め：タンパ（11） 土質：粘性土・礫質土 | | | | | |
| 第 7号表 | | | | | |
| 金 円 10 m3 当り | | | | | |
| 人力埋戻 路床材 | | | | | |
| 積 算 項 目 | 単位 | 数量 | 単 価 | 金 額 | 摘 要 |
| 人力盛土・埋戻 締固め：タンパ（11） 土質：粘性土・礫質土 | m3 | 10 | | | 第 6号表 |
| 路床材 再生盛土材 | m3 | 12.6 | | | |
| 計 | | | | | |
| 単価 | m3 | | | | |
| | | | | | |
| | | | | | |
| | | | | | |
| | | | | | |

MOO O 2

ブロック積工

第 8号表

| 金 円 | | 10 m2 当り | | | | |
|--------------|--|----------|----|-----|-----|-------|
| 積 算 項 目 | | 単位 | 数量 | 単 価 | 金 額 | 摘 要 |
| コンクリートブロック積工 | | m2 | 10 | | | 第 9号表 |
| 計 | | | | | | |
| 単価 | | m2 | | | | |
| | | | | | | |
| | | | | | | |
| | | | | | | |
| | | | | | | |
| | | | | | | |

| コンクリートブロック積工 | | | | | |
|---|----|-----|-----|-----|-------------------------|
| 第 9号表 | | | | | |
| 金 円 1 m2 当り | | | | | |
| 積 算 項 目 | 単位 | 数量 | 単 価 | 金 額 | 摘 要 |
| コンクリートブロック積工 屋間単価 制約無 機労 | m2 | 1 | | | 1 標準単価（基本額）〔合計金額対象外〕 |
| 〔補正係数：週休2日補正〕 | X | | | | |
| 補正後標準単価 | m2 | 1 | | | |
| エコ・スプリットン鳳来ⅡⅠ 積みブロック | m2 | 1 | | | |
| 生コンクリート（高炉） 18-8-25(20)-BB W/C 60%以下 | m3 | 0.4 | | | |
| 計（合計金額対象外は除く） | | | | | |
| | | | | | |
| | | | | | |

1, #等:諸経費等対象額

コンクリート積ブロックの規格=エコ・スプリットン鳳来ⅡⅠ， 時間的制約=無し， 夜間作業の有無=無し， 練積・空積の区分=練積， 裏込コンクリートの有無=有， 裏込コンクリート厚=15cm， 生コンクリートの規格=18-8-25（高炉B） W/C60%以下

| | | | | | |
|------------------------|--|-----|------|-----|---------|
| M O O O 6 | | | | | |
| すりつけ工 練石積 | | | | | |
| 第 10号表 | | | | | |
| 金 円 10 m2 当り | | | | | |
| 積 算 項 目 | | 単位 | 数量 | 単 価 | 金 額 |
| 石積 (張) | | m 2 | 1 0 | | SP 10号表 |
| 玉石 径30cm内外 | | m 2 | 1 0 | | |
| 胴込・裏込コンクリート (石積 (張) 工) | | m 3 | 1. 2 | | SP 11号表 |
| 計 | | | | | |
| 単価 | | m 2 | | | |
| | | | | | |
| | | | | | |
| | | | | | |

| | | | | | |
|-------------------|--|----|----|-----|---------|
| MOO15 | | | | | |
| 袋詰玉石 2t 購入材 連結 | | | | | |
| 第 11号表 | | | | | |
| 金 円 1 袋 当り | | | | | |
| 積 算 項 目 | | 単位 | 数量 | 単 価 | 金 額 |
| 袋詰玉石 | | | | | |
| | | 袋 | 1 | | SP 12号表 |
| 計 | | | | | |
| | | | | | |
| | | | | | |
| | | | | | |
| | | | | | |
| | | | | | |
| | | | | | |
| | | | | | |
| | | | | | |

人力盛土・埋戻
締固めなし 土質：粘性土・礫質土

第 12号表

| 金 円 10 m3 当り | | | | | | |
|--------------|--|----|----|-----|-----|-----|
| 積 算 項 目 | | 単位 | 数量 | 単 価 | 金 額 | 摘 要 |
| 普通作業員 | | 人 | | | | |
| 計 | | | | | | |
| 単価 | | m3 | | | | |
| | | | | | | |
| | | | | | | |
| | | | | | | |
| | | | | | | |
| | | | | | | |
| | | | | | | |

1, #等:諸経費等対象額

作業区分・施工区分=盛土 まき出し, 土質区分=粘性土・礫質土

| MO016 | | | | | |
|-----------------------------|----|----|-----|-----|---|
| 土工 ボックスカルバート B1200×H1300 | | | | | |
| 第 13号表 | | | | | |
| 金 円 10 m 当り | | | | | |
| 積 算 項 目 | 単位 | 数量 | 単 価 | 金 額 | 摘 要 |
| 人力盛土・埋戻 振動ローラ締固め | m3 | 24 | | | M0017 人力埋戻 路床材 第 14号表 数量コードPC1 |
| 機械床掘 | m3 | 32 | | | SP 13号表 数量コードPC2 |
| 人力盛土・埋戻 振動ローラ締固め | m3 | 10 | | | M0024 人力埋戻 路体材 第 16号表 数量コードPC3 |
| 計 | | | | | |
| 単価 | m | | | | |
| | | | | | |
| | | | | | |
| | | | | | |

| MOO17 | | | | | |
|---|----|------|-----|-----|--------|
| 金 円 10 m3 当り <div> 人力盛土・埋戻 振動ロー締固め </div> 第 14号表 | | | | | |
| 金 円 10 m3 当り <div> 人力埋戻 路床材 </div> | | | | | |
| 積 算 項 目 | 単位 | 数量 | 単 価 | 金 額 | 摘 要 |
| 人力盛土・埋戻 締固めなし 土質：粘性土・礫質土 | m3 | 10 | | | 第 12号表 |
| 振動ロー締固め 路床 ハンドガイド式 0.8-1.1t | m3 | 10 | | | 第 15号表 |
| 路床材 再生盛土材 | m3 | 12.6 | | | |
| 計 | | | | | |
| 単価 | m3 | | | | |
| | | | | | |
| | | | | | |
| | | | | | |

| 振動ローラ締固め 路床 ハンドガイド式 0.8-1.1t | | | | | | 第 15号表 |
|---------------------------------|----|----|-----|-----|-----|--------|
| 金 円 100 m3 当り | | | | | | |
| 積 算 項 目 | 単位 | 数量 | 単 価 | 金 額 | 摘 要 | |
| 振動ローラ 運転 ハンドガイド式、0.8-1.1t | 日 | | | | | |
| 計 | | | | | | |
| 単価 | m3 | | | | | |
| | | | | | | |
| | | | | | | |
| | | | | | | |
| | | | | | | |
| | | | | | | |

1, #等:諸経費等対象額

MOO24

人力盛土・埋戻
振動ロー締固め

第 16号表

| | | | | | | |
|-----------------------------------|---|----------|----------|-----|-----|--------|
| 金 | 円 | 10 m3 当り | 人力埋戻 路体材 | | | |
| 積 算 項 目 | | 単位 | 数量 | 単 価 | 金 額 | 摘 要 |
| 人力盛土・埋戻 締固めなし 土質：粘性土・礫質土 | | m3 | 10 | | | 第 12号表 |
| 振動ロー締固め 路体 ハンドガイド式 0.8 - 1.1 t | | m3 | 10 | | | 第 17号表 |
| 路体材 再生盛土材 | | m3 | 13.3 | | | |
| 計 | | | | | | |
| 単価 | | m3 | | | | |
| | | | | | | |
| | | | | | | |
| | | | | | | |
| | | | | | | |

| 振動ローラ締固め 路体 ハンドガイド式 0.8-1.1t | | | | | |
|---------------------------------|----|----|-----|-----|-----|
| 第 17号表 | | | | | |
| 金 円 100 m3 当り | | | | | |
| 積 算 項 目 | 単位 | 数量 | 単 価 | 金 額 | 摘 要 |
| 振動ローラ 運転 ハンドガイド式、0.8-1.1t | 日 | | | | |
| 計 | | | | | |
| 単価 | m3 | | | | |
| | | | | | |
| | | | | | |
| | | | | | |
| | | | | | |
| | | | | | |

1, #等:諸経費等対象額

| | | | | | | |
|---------------|---|-----------------------|----|--------|-----|----------------|
| MOO18 | | カルパート工 B1200×H1300 | | 第 18号表 | | |
| 金 | 円 | 10 m 当り | | | | |
| 積 算 項 目 | | 単位 | 数量 | 単 価 | 金 額 | 摘 要 |
| ボックスカルパート機械据付 | | m | 10 | | | 材料別 SP 14号表 |
| 計 | | | | | | |
| 単価 | | m | | | | |
| | | | | | | |
| | | | | | | |
| | | | | | | |
| | | | | | | |
| | | | | | | |

構造物とりこわし

第 19号表

| 金 円 1 m3 当り | | | | | |
|------------------------------------|--|----|----|-----|-----|
| 積 算 項 目 | | 単位 | 数量 | 単 価 | 金 額 |
| 構造物とりこわし工（無筋構造物） 昼間単価 制約無 機械 機労 | | m3 | 1 | | |
| 〔補正係数：週休2日補正〕 | | X | | | |
| 補正後標準単価 | | m3 | 1 | | |
| 計（合計金額対象外は除く） | | | | | |
| | | | | | |
| | | | | | |
| | | | | | |
| | | | | | |
| | | | | | |

標準単価（基本額）〔合計金額対象外〕

1

1, #等:諸経費等対象額

構造物区分=無筋構造物, 工法区分=機械施工, 時間の制約=無し, 作業時間=昼間, 低騒音・低振動対策=不要

構造物とりこわし

第 20号表

| 金 円 1 m3 当り | | | | | |
|------------------------------------|--|----|----|-----|-----|
| 積 算 項 目 | | 単位 | 数量 | 単 価 | 金 額 |
| 構造物とりこわし工（鉄筋構造物） 昼間単価 制約無 機械 機労 | | m3 | 1 | | |
| 〔補正係数：週休2日補正〕 | | X | | | |
| 補正後標準単価 | | m3 | 1 | | |
| 計（合計金額対象外は除く） | | | | | |
| | | | | | |
| | | | | | |
| | | | | | |
| | | | | | |
| | | | | | |

標準単価（基本額）〔合計金額対象外〕

1

1, #等:諸経費等対象額

構造物区分=鉄筋構造物, 工法区分=機械施工, 時間の制約=無し, 作業時間=昼間, 低騒音・低振動対策=不要

MOOO7

無筋コンクリート設 運搬処理

第 21号表

金 円 1 m3 当り

| 積 算 項 目 | 単位 | 数量 | 単 価 | 金 額 | 摘 要 |
|------------------------------------|----|----|-----|-----|-----------------------------|
| 設運搬 | m3 | 1 | | | (株) 紅林建材 藤枝市高洲82-4 L=17.6km |
| | | | | | SP 16号表 |
| 無筋コンクリート設処分費 (株) 紅林建材 藤枝市高洲82-4 | m3 | 1 | | | |
| | | | | | |
| 計 | | | | | |
| | | | | | |
| | | | | | |
| | | | | | |
| | | | | | |
| | | | | | |
| | | | | | |

| | | | | | |
|--|--|----|----|-----|---|
| MOO14 | | | | | |
| 鉄筋コンクリート設 運搬処理 | | | | | |
| 第 22号表 | | | | | |
| 金 円 1 m3 当り | | | | | |
| 積 算 項 目 | | 単位 | 数量 | 単 価 | 金 額 |
| 設運搬 | | | | | |
| | | m3 | 1 | | (株) キャラバン瀬工場 藤枝市瀬395-3 L=8.9km SP 17号表 |
| 鉄筋コンクリート設処分費 (株) キャラバン瀬工場 藤枝市瀬395-3 | | m3 | 1 | | |
| 計 | | | | | |
| | | | | | |
| | | | | | |
| | | | | | |
| | | | | | |
| | | | | | |

| コンクリート舗装工（人力施工） 曲げ強度4.5N/mm ² 粗骨材40mm 舗装厚：12cm 割増：あり | | | | | |
|--|----------------|-------|-----|-----|-----|
| 第 23号表 | | | | | |
| 金 円 100 m ² 当り | | | | | |
| 積 算 項 目 | 単位 | 数 量 | 単 価 | 金 額 | 摘 要 |
| 生コンクリート 曲げ強度4.5N/mm ² 粗骨材40mm | m ³ | 12.72 | | | |
| 生コンクリート小型割増 | m ³ | 12.72 | | | |
| 土木一般世話役 | 人 | | | | 1 |
| 特殊作業員 | 人 | | | | 1 |
| 普通作業員 | 人 | | | | 1 |
| 雑 品 | % | | | | |
| 計 | | | | | |
| 単価 | m ² | | | | |

1, #等：諸経費等対象額

生コンクリート規格=曲げ強度4.5N/mm²粗骨材40mm, 舗装厚=12cm, 生コン小型車割増=あり

| | | | | | | | |
|---------------|--|----------|------|-----|-----|---------|--|
| MOO10 | | 仮設路体盛土 | | | | 第 24号表 | |
| 金 円 | | 10 m3 当り | | | | | |
| 積 算 項 目 | | 単位 | 数量 | 単 価 | 金 額 | 摘 要 | |
| 路体 (築堤) 盛土・埋戻 | | m3 | 10 | | | SP 19号表 | |
| 路体材 山土 | | m3 | 13.3 | | | | |
| 計 | | | | | | | |
| 単価 | | m3 | | | | | |
| | | | | | | | |
| | | | | | | | |
| | | | | | | | |
| | | | | | | | |

| MO124 砕石養生 | | | | | |
|----------------------------------|----|------|-----|-----|--------|
| 金 円 10 m3 当り | | | | | |
| 積 算 項 目 | 単位 | 数量 | 単 価 | 金 額 | 摘 要 |
| 人力盛土・埋戻 締固めなし 土質：粘性土・礫質土 | m3 | 10 | | | 第 12号表 |
| 振動ローラ締固め 路体 搭乗式・コンバインド型 3-4 t | m3 | 10 | | | 第 26号表 |
| 再生クラッシャーラン RC-40 再生基礎裏込材 | m3 | 12.6 | | | |
| 計 | | | | | |
| 単価 | m3 | | | | |
| | | | | | |
| | | | | | |
| | | | | | |

| 振動ローラ締固め 路体 搭乗式・コンバインド型 3-4 t | | | | | |
|---|----|----|-----|-----|-----|
| 第 26号表 | | | | | |
| 金 円 100 m3 当り | | | | | |
| 積 算 項 目 | 単位 | 数量 | 単 価 | 金 額 | 摘 要 |
| 振動ローラ 運転 搭乗式・コンバインド型 3-4 t 排出ガス対策型(第1次) | 日 | | | | |
| 計 | | | | | |
| 単価 | m3 | | | | |
| | | | | | |
| | | | | | |
| | | | | | |
| | | | | | |
| | | | | | |

1, #等:諸経費等対象額

| | | | | | | | | | |
|---|--|--------|--|----|----|----------------------------|-----|--------------|-------|
| M O O 2 0 | | | | | | 仮設管 設置撤去 高密度ポリエチレン φ300 | | 第 27号表 | |
| 金 円 | | 1 m 当り | | | | | | | |
| 積 算 項 目 | | | | 単位 | 数量 | 単 価 | 金 額 | 摘 要 | |
| 高密度ポリエチレン管機械布設 管径区分 600mm未満 | | | | m | 1 | | | 見横 第 28号表 | M1001 |
| 高密度ポリエチレン管機械撤去 高密度ポリエチレン管、管径区分 600mm未満 | | | | m | 1 | | | 第 29号表 | M1003 |
| 高密度ポリエチレン管 管径区分 300mm | | | | m | 1 | | | 第 30号表 | M1002 |
| 計 | | | | | | | | | |
| | | | | | | | | | |
| | | | | | | | | | |
| | | | | | | | | | |
| | | | | | | | | | |
| | | | | | | | | | |

| M1001 | | | | | |
|---|----|----|-----|-----|-----|
| 高密度ポリエチレン管機械布設 管径区分 600mm未満 | | | | | |
| 第 28号表 | | | | | |
| 金 円 100 m 当り 見積 | | | | | |
| 積 算 項 目 | 単位 | 数量 | 単 価 | 金 額 | 摘 要 |
| 土木一般世話役 | 人 | | | | |
| 特殊作業員 | 人 | | | | |
| 普通作業員 | 人 | | | | |
| バックホウ運転 クローラ型クレーン付 山積0.28m3 (平積0.2m3) 1.7t吊 排出ガス対策型 (第2次) | 日 | | | | |
| 計 | | | | | |
| 単価 | m | | | | |
| | | | | | |
| | | | | | |

| M1003 高密度ポリエチレン管機械撤去 高密度ポリエチレン管、管径区分 600mm未満 第 29号表 | | | | | |
|--|----|-----|-----|-----|-----------------------|
| 金 円 100 m 当り | | | | | |
| 積 算 項 目 | 単位 | 数量 | 単 価 | 金 額 | 摘 要 |
| 高密度ポリエチレン管機械布設 管径区分 600mm未満 | m | 100 | | | M1001 見積 第 28号表 |
| 撤去補正係数 | X | | | | |
| 計 | | | | | |
| 単価 | m | | | | |
| | | | | | |
| | | | | | |
| | | | | | |
| | | | | | |

| | | | | | | |
|--------------------------------|---|--------------------------|-----|--------|-----|-----|
| M 1 0 0 2 | | 高密度ポリエチレン管 管径区分 300mm | | 第 30号表 | | |
| 金 | 円 | 100 m 当り | | | | |
| 積 算 項 目 | | 単位 | 数量 | 単 価 | 金 額 | 摘 要 |
| ポリエチレン波状管 シングル構造 φ300 有孔・無孔 | | m | 100 | | | |
| 損料率補正係数 設置期間 3か月未満 | | X | | | | |
| 計 | | | | | | |
| 単価 | | m | | | | |
| | | | | | | |
| | | | | | | |
| | | | | | | |
| | | | | | | |

| <div> <div>土のう工 仕拵え - 設置 - 撤去</div> <div>第 31号表</div> </div> | | | | | |
|--|----|----------|-----|-----|-----|
| 金 | 円 | 10 m3 当り | | | |
| 積 算 項 目 | 単位 | 数量 | 単 価 | 金 額 | 摘 要 |
| 普通作業員 | 人 | | | | |
| 土のう 化学繊維使用 62cm×48cm | 枚 | 500 | | | |
| 土砂 | m3 | | | | |
| 計 | | | | | |
| 単価 | m3 | | | | |
| | | | | | |
| | | | | | |
| | | | | | |

1, #等:諸経費等対象額

施工区分=仕拵え - 設置 - 撤去, 土砂の材料=購入土 (山 土) (路体材 山土)

水替工 (小口径ポンプ運転)
作業時排水 0以上7未満 (m3/h)

第 32号表

| 金 円 1 箇所 当り | | | | | |
|--|--|----|----|-----|-----|
| 積 算 項 目 | | 単位 | 数量 | 単 価 | 金 額 |
| 土木一般世話役 | | | | | 1 |
| | | 人 | | | |
| 普通作業員 | | | | | 1 |
| | | 人 | | | |
| 発動発電機 運転 ガソリンエンジン駆動 2kVA 排出ガス対策型 (第3次) | | | | | 1 |
| | | 日 | | | |
| 諸 雑 費 | | | | | |
| | | % | | | |
| 計 | | | | | |
| | | | | | |
| | | | | | |
| | | | | | |
| | | | | | |

1, #等:諸経費等対象額

排水方法=作業時排水, 排水量区分=0以上 7未満 (m3/h), 運転日数=28日

| 排水ポンプ設置・撤去工（小口径） 口径50mm | | | | | | 第 33号表 |
|----------------------------|--|----|----|-----|-----|--------|
| 金 円 1箇所当り | | | | | | |
| 積 算 項 目 | | 単位 | 数量 | 単 価 | 金 額 | 摘 要 |
| 土木一般世話役 | | 人 | | | | |
| 普通作業員 | | 人 | | | | |
| 計 | | | | | | |
| | | | | | | |
| | | | | | | |
| | | | | | | |
| | | | | | | |
| | | | | | | |
| | | | | | | |

1, #等:諸経費等対象額

ポンプ口径=口径50mm

| | | | | | | |
|-----------------------|---|-----------|----|-----|-----|-----------------|
| M1100 | | 敷鉄板設置・撤去工 | | | | 第 34号表 |
| 金 | 円 | 1 式 当り | | | | |
| 積 算 項 目 | | 単位 | 数量 | 単 価 | 金 額 | 摘 要 |
| 敷鉄板設置・撤去工 設置・賃料・撤去 | | m2 | 9 | | | 第 35号表 |
| 積上運搬費 | | 式 | 1 | | | M1000 第 36号表 |
| 計 | | | | | | |
| | | | | | | |
| | | | | | | |
| | | | | | | |
| | | | | | | |
| | | | | | | |

| 敷鉄板設置・撤去工 設置 - 賃料 - 撤去 | | | | | |
|--|--------|-------|-----|-----|-----|
| 第 35号表 | | | | | |
| 金 円 1000 m2 当り | | | | | |
| 積 算 項 目 | 単位 | 数 量 | 単 価 | 金 額 | 摘 要 |
| 敷鉄板 賃料 22*1524*6096 1 - 3ヶ月 | m2 供用日 | | | | |
| 敷鉄板 整備費 22*1524*6096 | m2 | 1,000 | | | |
| 特殊作業員 | 人 | | | | |
| 普通作業員 | 人 | | | | |
| バックホウ運転 クローラ型クレーン付 山積0.8m3 (平積0.6m3) 2.9t吊 排出ガス対策型 (第3次) | 日 | | | | |
| 計 | | | | | |
| 単価 | m2 | | | | |
| | | | | | |

1, #等: 諸経費等対象額

作業区分=設置 - 賃料 - 撤去, 使用回数=1回

| | | | | | |
|---|----|-------|-----|-----|--------|
| M1000積上運搬費 | | | | | |
| 第 36号表 | | | | | |
| 金 円 1 式 当り | | | | | |
| 積 算 項 目 | 単位 | 数量 | 単 価 | 金 額 | 摘 要 |
| 輸送費 (仮設材) 製品長: 12m以内 運搬距離: 10kmまで 計上方法: 往復計上 | t | 1.822 | | | 第 37号表 |
| 計 | | | | | |
| | | | | | |
| | | | | | |
| | | | | | |
| | | | | | |
| | | | | | |
| | | | | | |
| | | | | | |

輸送費（仮設材）
製品長：12m以内 運搬距離：10kmまで 計上方法：往復計上

第 37号表

| 金 円 1 t 当り | | | | | |
|------------------------------|----|-----|-----|-----|-----|
| 積 算 項 目 | 単位 | 数 量 | 単 価 | 金 額 | 摘 要 |
| 仮設材輸送運賃料金 10km以下 製品長12m以内 | t | 1 | | | 1 |
| 積卸し費 計上する（敷鉄板 積込・取卸） | t | 1 | | | |
| 計 | | | | | |
| | | | | | |
| | | | | | |
| | | | | | |
| | | | | | |
| | | | | | |
| | | | | | |

1, #等:諸経費等対象額

運搬距離=10kmまで、製品長=12m以内、計上方法=往復計上、積卸し区分=計上する（敷鉄板 積込・取卸）、冬季割増率：F1=なし、深夜早朝割増率：F2=なし

施 工 パ ッ ケ ー ジ 区 分 一 覧 表

| 名 称 | 内 容 | |
|---------------------|---|---------|
| 掘削 | 土質＝土砂（砂・砂質土）， 施工方法＝上記以外（小規模）， 施工数量＝標準以外 | SP 1号表 |
| 土砂等運搬 | 土砂等発生現場＝小規模， 積込機種・規格＝バックホウ山積0. 28m ³ （平積0. 2m ³ ）， 土質＝土砂（岩塊・玉石混り土含む）， D I D区間の有無＝有り， 運搬距離＝60. 0km以下 | SP 2号表 |
| 転石破碎 | 火薬使用の有無＝無し | SP 3号表 |
| 積込（ルーズ） | 土質＝破碎岩， 作業内容＝平均施工幅1m以上2m未満 | SP 4号表 |
| 積込（ルーズ） | 土質＝土砂（砂・砂質土）， 作業内容＝小規模（標準） | SP 5号表 |
| 現場打基礎コンクリート | 生コンクリート＝コンクリート規格 選択， 基礎碎石の有無＝有り， 養生工の種類＝一般養生・特殊養生（練炭） &コンクリート規格＝18-5-40-BB W/C 60%以下 | SP 6号表 |
| 胴込・裏込材（碎石） | ブロックの種類＝間知・平・連節・緑化ブロック， 胴込・裏込材＝胴込・裏込材 選択 &胴込・裏込材規格＝再生クラッシャーラン RC-40 | SP 7号表 |
| 現場打天端コンクリート | 生コンクリート規格＝コンクリート規格 選択， 養生工の種類＝一般養生 &コンクリート規格＝18-8-25（20）-BB W/C 60%以下 | SP 8号表 |
| 現場打小口止コンクリート | 生コンクリート＝コンクリート規格 選択， 養生工の種類＝一般養生 &コンクリート規格＝18-8-40-BB W/C 60%以下 | SP 9号表 |
| 石積（張） | 積張の区分＝積工， 構造区分＝練石， 石の種類＝玉石 | SP 10号表 |
| 胴込・裏込コンクリート（石積（張）工） | 積張の区分＝積工， 胴込・裏込コンクリート規格＝胴込・裏込コンクリート規格 選択 | SP 11号表 |

施 工 パ ッ ケ ー ジ 区 分 一 覧 表

| 名 称 | 内 容 | |
|---------------------|---|-----------|
| 胴込・裏込コンクリート（石積（張）工） | & 胴込・裏込コンクリート規格（標準値 A = 1） = 1 8 - 8 - 2 5 （ 2 0 ） - B B W / C 6 0 % 以下 | SP 1 1 号表 |
| 袋詰玉石 | 袋詰玉石用袋材規格 = 2 t 用 選択, 施工条件 = 据付深さ 4 m 以下及び作業半径 5 m 以内, 中詰材区分 = 中詰材 選択 * 袋材規格 = 袋詰玉石用袋材 2 t 用 （長期性能型）, & 中詰材（各種）, 職種区分（既定値：普通作業員） = 普通作業員 | SP 1 2 号表 |
| 床掘り | 土質 = 土砂（砂・砂質土）, 施工方法 = 上記以外（小規模） | SP 1 3 号表 |
| ボックスカルバート機械据付 | 作業区分 = 据付, 製品長 = 1. 0 m / 個, 内空幅・内空高（m） = 1. 2 5 < B ≤ 2. 5 1. 2 5 < H ≤ 2. 5, 基礎材種別 = 基礎碎石 + 均しコンクリート | SP 1 4 号表 |
| 舗装版切断 | 舗装版種別 = コンクリート舗装版, コンクリート舗装版厚 = 1 5 c m 以下 | SP 1 5 号表 |
| 殻運搬 | 殻発生作業 = コンクリート（無筋）構造物とりこわし, 積込工法区分 = 機械積込, D I D 区間の有無 = 有り, 運搬距離（k m） = 1 8. 5 k m 以下 | SP 1 6 号表 |
| 殻運搬 | 殻発生作業 = コンクリート（鉄筋）構造物とりこわし, 積込工法区分 = 機械積込, D I D 区間の有無 = 無し, 運搬距離（k m） = 1 0. 9 k m 以下 | SP 1 7 号表 |
| 上層路盤（車道・路肩部） | 材料 = 粒度調整碎石 選択, 施工区分 = 1 層施工 * 全仕上り厚 = 1 5 0 m m, & 路盤材規格 = 粒度調整碎石（M - 3 0） | SP 1 8 号表 |
| 路体（築堤）盛土・埋戻 | 施工幅員 = 2. 5 m 以上 4. 0 m 未満 | SP 1 9 号表 |

| (上流) 土工 | | | | 数量計算表 | | | 測点間距離 20 m | |
|------------------------|--------|-------|-------|---------|-------|----------|------------|--|
| 測点 中間点 距離(m) コメント | | | | C 掘削 | | | | |
| | | | | 数 量 | 平均値 | 立積 (2 1) | | |
| 0 | -2.08 | 0.00 | 雑工 | 0.00 | | | | |
| 0 | -0.50 | 1.58 | 雑工 | 2.60 | 1.300 | 2.100 | | |
| 0 | +0.00 | 0.50 | 復旧1起点 | 2.60 | 2.600 | 1.300 | | |
| 0 | +1.85 | 1.85 | BC1 | 2.10 | 2.400 | 4.400 | | |
| 0 | +5.03 | 3.18 | SP1 | 0.50 | 1.300 | 4.100 | | |
| 0 | +8.20 | 3.17 | EC1 | 0.60 | 0.600 | 1.900 | | |
| 0 | +8.37 | 0.17 | | 0.60 | 0.600 | 0.100 | | |
| 0 | +8.37 | 0.00 | | 0.30 | 0.500 | | | |
| 0 | +9.83 | 1.46 | | 0.30 | 0.300 | 0.400 | | |
| 0 | +9.83 | 0.00 | | 3.00 | 1.700 | | | |
| 0 | +10.80 | 0.97 | 復旧1終点 | 3.00 | 3.000 | 2.900 | | |
| 0 | +11.30 | 0.50 | 雑工 | 3.00 | 3.000 | 1.500 | | |
| 0 | +13.27 | 1.97 | 雑工 | 0.00 | 1.500 | 3.000 | | |
| 合 | 計 | 15.35 | | | (C) | 21.700 | | |
| | | | | | | | | |

| (上流) 作業土工 | | | | 数量計算表 | | | | | | | | | 測点間距離 20 m | | |
|--|--------|-------|-------|---------------------------|-------|----------|-----------------------------|-------|----------|------------------------------------|-------|----------|------------|--|--|
| 測点 中間点 距離(m) コメント | | | | D 床掘 | | | T 機械埋戻 | | | R1 人力埋戻 (路体材) | | | | | |
| | | | | 数 量 | 平均値 | 立積 (2 1) | 数 量 | 平均値 | 立積 (2 1) | 数 量 | 平均値 | 立積 (2 1) | | | |
| 0 | -2.80 | 0.00 | 雑工 | 0.00 | | | 0.00 | | | 0.00 | | | | | |
| 0 | -0.50 | 2.30 | 雑工 | 0.90 | 0.500 | 1.200 | 0.20 | 0.100 | 0.200 | 0.20 | 0.100 | 0.200 | | | |
| 0 | +0.00 | 0.50 | 復旧1起点 | 0.90 | 0.900 | 0.500 | 0.20 | 0.200 | 0.100 | 0.20 | 0.200 | 0.100 | | | |
| 0 | +1.85 | 1.85 | BC1 | 1.00 | 1.000 | 1.900 | 0.30 | 0.300 | 0.600 | 0.30 | 0.300 | 0.600 | | | |
| 0 | +5.03 | 3.18 | SP1 | 1.40 | 1.200 | 3.800 | 0.50 | 0.400 | 1.300 | 0.50 | 0.400 | 1.300 | | | |
| 0 | +8.20 | 3.17 | EC1 | 1.00 | 1.200 | 3.800 | 0.50 | 0.500 | 1.600 | 0.50 | 0.500 | 1.600 | | | |
| 0 | +8.37 | 0.17 | | 1.00 | 1.000 | 0.200 | 0.50 | 0.500 | 0.100 | 0.50 | 0.500 | 0.100 | | | |
| 0 | +8.37 | 0.00 | | 1.00 | 1.000 | | 0.50 | 0.500 | | 0.40 | 0.500 | | | | |
| 0 | +9.83 | 1.46 | | 1.00 | 1.000 | 1.500 | 0.50 | 0.500 | 0.700 | 0.40 | 0.400 | 0.600 | | | |
| 0 | +9.83 | 0.00 | | 2.10 | 1.600 | | 0.70 | 0.600 | | 0.30 | 0.400 | | | | |
| 0 | +10.80 | 0.97 | 復旧1終点 | 2.10 | 2.100 | 2.000 | 0.70 | 0.700 | 0.700 | 0.30 | 0.300 | 0.300 | | | |
| 0 | +11.30 | 0.50 | 雑工 | 2.10 | 2.100 | 1.100 | 0.70 | 0.700 | 0.400 | 0.30 | 0.300 | 0.200 | | | |
| 0 | +13.27 | 1.97 | 雑工 | 0.00 | 1.100 | 2.200 | 0.00 | 0.400 | 0.800 | 0.00 | 0.200 | 0.400 | | | |
| 合 | 計 | 16.07 | | | (D) | 18.200 | | (T) | 6.500 | | (R1) | 5.400 | | | |
| | | | | | | | | | | | | | | | |

| (上流) 作業土工 | | | | 数量計算表 | | | 測点間距離 20 m | |
|--|--------|-------|-------|------------------|-------|----------|------------|--|
| 測点 中間点 距離(m) コメント | | | | R2 人力埋戻 (路床材) | | | | |
| | | | | 数 量 | 平均値 | 立積 (2 1) | | |
| 0 | -2.80 | 0.00 | 雑工 | 0.00 | | | | |
| 0 | -0.50 | 2.30 | 雑工 | 0.30 | 0.150 | 0.350 | | |
| 0 | +0.00 | 0.50 | 復旧1起点 | 0.30 | 0.300 | 0.150 | | |
| 0 | +1.85 | 1.85 | BC1 | 0.20 | 0.250 | 0.460 | | |
| 0 | +5.03 | 3.18 | SP1 | 0.30 | 0.250 | 0.800 | | |
| 0 | +8.20 | 3.17 | EC1 | 0.50 | 0.400 | 1.270 | | |
| 0 | +8.37 | 0.17 | | 0.50 | 0.500 | 0.090 | | |
| 0 | +8.37 | 0.00 | | 0.00 | 0.250 | | | |
| 0 | +9.83 | 1.46 | | 0.00 | | | | |
| 0 | +9.83 | 0.00 | | 0.50 | 0.250 | | | |
| 0 | +10.80 | 0.97 | 復旧1終点 | 0.50 | 0.500 | 0.490 | | |
| 0 | +11.30 | 0.50 | 雑工 | 0.50 | 0.500 | 0.250 | | |
| 0 | +13.27 | 1.97 | 雑工 | 0.00 | 0.250 | 0.490 | | |
| 合 | 計 | 16.07 | | | (R2) | 4.350 | | |
| | | | | | | | | |

| (上流)撤去工 (無筋Co) | | | | 数量計算表 | | | 測点間距離 20 m | |
|-------------------|--------|-------|-------|-----------------------------|-------|---------|------------|--|
| 測点 中間点 距離(m) コメント | | | | K 無筋Co (練石積) 起終点範囲外指定 | | | | |
| | | | | 数 量 | 平均値 | 立積 (02) | | |
| 0 | -2.08 | 0.00 | 雑工 | 0.00 | | | | |
| 0 | +0.00 | 2.08 | 復旧1起点 | 1.20 | 0.600 | 1.200 | | |
| 0 | +1.85 | 1.85 | H2BC1 | 0.30 | 0.800 | 1.500 | | |
| 0 | +5.03 | 3.18 | H2SP1 | 0.30 | 0.300 | 1.000 | | |
| 0 | +8.20 | 3.17 | H2EC1 | 0.50 | 0.400 | 1.300 | | |
| 0 | +8.37 | 0.17 | | 0.50 | 0.500 | 0.100 | | |
| 0 | +8.37 | 0.00 | | 0.00 | 0.300 | | | |
| 0 | +9.83 | 1.46 | | 0.00 | | | | |
| 0 | +9.83 | 0.00 | | 1.00 | 0.500 | | | |
| 0 | +10.80 | 0.97 | 復旧1終点 | 1.00 | 1.000 | 1.000 | | |
| 0 | +13.27 | 2.47 | 雑工 | 0.00 | 0.500 | 1.200 | | |
| 合 | 計 | 15.35 | | | (K) | 7.300 | | |
| | | | | | | | | |
| | | | | | | | | |

| | | | | | | | |
|--|-------|------|-----------------------------|-------|------------|-----------|--|
| 仮設土工 | | | 数量計算表 | | | 測点間距離 1 m | |
| 測点 中間点 距離(m) コメント | | | KR3 盛土 | | | | |
| | | | 数 量 | 平均値 | 立積 (2 1) | | |
| 0 | +0.00 | 0.00 | 2.00 | | | | |
| 0 | +1.50 | 1.50 | 3.80 | 2.900 | 4.350 | | |
| 0 | +7.00 | 5.50 | 0.20 | 2.000 | 11.000 | | |
| 合 | 計 | 7.00 | | (KR3) | 15.350 | | |
| | | | | | | | |
| | | | | | | | |
| | | | | | | | |
| | | | | | | | |

| 数量調整表 | | | 数量調整表優先 |
|-------|---------------|---------------------------------------|---------|
| 名 称 | コード | 計 算 式 | |
| 基礎工 | Y K 1 (0 2) | = 1.4 / 10 * 9.88 = 1.400 | |
| ブロック積 | Y B 1 (0 2) | = 31.66 = 31.700 | |
| 裏込碎石 | Y U 1 (0 2) | = 17.61 = 17.600 | |
| 天端工 | Y T 1 (0 3) | = 0.9 / 10 * 8.69 = 0.800 | |

小口止工

| 数 量 調 整 表 | | | 数量調整表優先 |
|-----------|---------------|----------|---------|
| 名 称 | コード | 計 算 式 | |
| 1号小口止工 | K G 1 (0 3) | = 1, 1 | |
| | | = 1, 100 | |
| | | | |
| 2号小口止工 | K G 2 (0 3) | = 1, 2 | |
| | | = 1, 200 | |

| すりつけ工 | | | 数 量 調 整 表 | | 数量調整表優先 |
|---------|---------------|------------|-----------|--|---------|
| 名 称 | コード | 計 算 式 | | | |
| 1号すりつけ工 | Z S 1 (0 2) | = 4. 9 | | | |
| | | = 4. 9 0 0 | | | |
| | | | | | |
| 2号すりつけ工 | Z S 2 (0 2) | = 6. 2 | | | |
| | | = 6. 2 0 0 | | | |

| 構造物撤去工 | | | 数量調整表 | 数量調整表優先 |
|-----------|------------|---|-------|---------|
| 名 称 | コード | 計 算 式 | | |
| 無筋構造物取壊し | MT 1 (0 2) | $= K + 4.80 + 0.84$ $= 7.3 + 4.80 + 0.84$ $= 12.900$ | | |
| 舗装切断 | HS 1 (0 2) | $= 15.2$ $= 15.200$ | | |
| 舗装版破碎 | HH 1 (0 2) | $= 11.8$ $= 11.800$ | | |
| 無筋コンクリート殻 | MG 1 (0 2) | $= MT1 + HH1 * 0.12$ $= 12.9 + 11.8 * 0.12$ $= 14.320$ | | |
| 鉄筋構造物取壊し | TT 1 (0 3) | $= 0.65$ $= 0.650$ | | |

舗装工

| 数 量 調 整 表 | | | 数量調整表優先 |
|-----------|---------------|----------|---------|
| 名 称 | コード | 計 算 式 | |
| 上層路盤 | J R 1 (0 2) | = 8. 2 | |
| | | = 8. 200 | |
| 表層 | H Y 1 (0 2) | = 8. 2 | |
| | | = 8. 200 | |

| 仮設工 | | | 数量調整表 | 数量調整表優先 |
|------------|---------------|--|-------|---------|
| 名 称 | コード | 計 算 式 | | |
| 敷砂利仮設 | K S 1 (2 1) | = 1.6 * 7.0 * 0.1 = 1.120 | | |
| 掘削仮設 | K K 1 (2 1) | = KR3 + KS1 = 15.35 + 1.12 = 16.500 | | |
| 高密度ポリエチレン管 | K P 1 (0 3) | = 21.3 + 27.4 = 48.700 | | |
| 土のう | K D 1 (0 3) | = 0.3 + 0.3 + 0.5 = 1.100 | | |
| 水替工 | K M 1 (0 3) | = 1 = 1.000 | | |
| 排水ポンプ設置撤去 | K M 2 (0 3) | = 1 = 1.000 | | |

| 数量調整表 | | | 数量調整表優先 |
|-------|-----------|--|---------|
| 名 称 | コード | 計 算 式 | |
| 袋詰玉石 | HT 1 (02) | $= 33.4 / 3.14$ $= 10.600$ | |
| 間詰工 | MD 1 (02) | $= 9.88 * 0.6 / 10$ $= 0.600$ | |

| プレキャストカルバート工 | | | 数量調整表 | 数量調整表優先 |
|--------------|---------------|--|-------|---------|
| 名 称 | コード | 計 算 式 | | |
| 人力埋戻（路床） | P C 1 （ 2 1 ） | = 2.39 * 10 = 23.900 | | |
| 機械床掘 | P C 2 （ 2 1 ） | = 3.23 * 10 = 32.300 | | |
| 人力埋戻（路体） | P C 3 （ 2 1 ） | = 1.00 * 10 = 10.000 | | |
| 土工延長BOX | P C 4 （ 0 3 ） | = 2.36 = 2.360 | | |
| カルバート床掘 | P C 5 （ 2 1 ） | = 3.23 * PC4 = 3.23 * 2.36 = 7.600 | | |

土工

| 数量調整表 | | | 数量調整表優先 |
|-----------|---------------|-------|--------------------------|
| 名 称 | コード | 計 算 式 | |
| 発生土(土砂) | Z Z 1 (2 1) | = | KR3 + KD1 + KS1 + PC5 |
| | | = | 15.35 + 1.1 + 1.12 + 7.6 |
| | | = | 25.200 |
| 残土処理(破碎材) | Z Z 2 (2 1) | = | 15 + 17 |
| | | = | 32.000 |
| | | | |

| | | | |
|----------------------------|---|---|--------------------------------|
| 残土処分 | | | |
| 土 量 調 整 表 | | | |
| **発生土登録表** 発生土 変化率 | **（発生土→埋戻土→盛土）流用表** 発生土 - - - - 流用順位 - - - - | **残土処理場指定表** 発生土 処理順位 | **残土処理容量指定** |
| C 22 1.00 | C 1 番目 T 機械 22 → 7 | C 1 番目 Z10 22 → 15 | Z10 99,999 |
| D 18 1.00 | D 1 番目 MD1 機械 18 → 1 | D 1 番目 Z11 18 → 17 | Z11 99,999 |
| | | | |
| | **盛土内訳指定表** 盛 土 流用土 不足土 MD1 R95 F95 1 = 1 + 0 | | **残土量合計** Z10 15 |
| | T R96 F96 7 = 7 + 0 | | Z11 17 |
| | | | |

障害者差別解消法等に基づく差別的取扱いの禁止及び合理的配慮の提供についての留意事項に関する特記事項

（受注者の責務）

障害を理由とする差別の解消の推進に関する法律（平成 25 年法律第 65 号）第 10 条第 1 項の規定に基づく「藤枝市における障害を理由とする差別を解消するための職員対応要領」（平成 28 年 3 月 11 日藤枝市長決定）第 2 条に規定する不当な差別的取扱いの禁止及び第 3 条に規定する合理的配慮の提供について留意すること。

個人情報取扱特記仕様書

1 基本的事項

受注者は、個人情報の保護の重要性を認識し、この契約による事務の実施に当たっては、個人の権利利益を侵害することのないよう、個人情報を適切に取り扱わなければならない。

2 秘密の保持

受注者は、この契約による事務に関して知ることができた個人情報をみだりに他人に知らせてはならない。この契約が終了し、又は解除された後においても同様とする。

3 収集の制限

- (1) 受注者は、この契約による事務を処理するために個人情報を収集するときは、事務の目的を明確にするとともに、事務の目的を達成するために必要な範囲内で、適法かつ公正な手段により行わなければならない。
- (2) 受注者は、この契約による事務を処理するために個人情報を収集するときは、本人から収集し、本人以外から収集するときは、本人の同意を得た上で収集しなければならない。

4 利用及び提供の制限

受注者は、この契約による事務に関して知り得た個人情報を契約の目的以外の目的のために利用し、又は第三者に提供してはならない。

5 適正管理

受注者は、この契約による事務に関して知り得た個人情報の漏えい、滅失及びき損の防止その他の個人情報の適切な管理のために必要な措置を講じなければならない。

6 複写又は複製の禁止

受注者は、この契約による事務を処理するために発注者から引き渡された個人情報が記録された資料等を、複写し、又は複製してはならない。

7 再委託の禁止

受注者は、この契約による事務を行うための個人情報の処理は、自ら行うものとし、発注者が承諾した場合を除き、第三者にその処理を委託してはならない。

8 資料等の返済等

受注者は、この契約による事務を処理するために発注者から引き渡され、又は受注者自らが収集し、若しくは作成した個人情報が記録された資料等は、事務完了後直ちに発注者に返還し、又は引き渡すものとする。ただし、発注者が別に指示したときは、その指示に従うものとする。

9 従事者への周知

受注者は、この契約による事務に従事している者に対して、在職中及び退職後において、その事務に関して知り得た個人情報を他に漏らしてはならないこと及び契約の目的以外の目的に使用してはならないことなど、個人情報の保護に関し必要な事項を周知するものとする。

10 実地調査

発注者は、必要があると認めるときは、受注者がこの契約による事務の執行に当たり取扱っている個人情報の状況について、随時実地に調査することができる。

11 事故報告

受注者は、この契約に違反する事態が生じ、又は生じるおそれのあることを知ったときは、速やかに発注者に報告し、発注者の指示に従うものとする。

遠隔臨場の試行に関する特記仕様書

本工事（業務）は、遠隔臨場の試行の対象であり、受発注者間の調整により、遠隔臨場を実施することができる。

（定義）

第1条 遠隔臨場とは、建設現場において、モバイル端末等による映像と音声の双方向通信を用いた立会・段階確認及び検査のことをいう。

（適用）

第2条 遠隔臨場は、受注者がモバイル端末等で撮影した映像と音声を監督員又は検査員等にリアルタイム配信を行い、双方向通信により相互に確認を行うことにより、必要とする情報の入手が可能と監督員又は検査員が判断した場合に限り、臨場又は実地に替えることができるものとする。

（実施方法）

第3条 受注者は、遠隔臨場を行う場合、以下の作業を実施する。

（1）事前調整

受注者は、監督員と遠隔臨場の実施日時、適用（確認する項目・内容）、仕様（使用する機器・アプリケーションまたはサービス）、その他必要な事項について調整する。なお、電話、メール等での調整を可とする。

（2）実施記録

受注者は、遠隔臨場が行われた証拠として、通信履歴の画面キャプチャ（写真）、通話中の監督員又は検査員の映像を含む写真等のいずれかの記録を行うものとする。

遠隔臨場が行われた内容の記録は、監督員又は検査員の臨場又は実地に替えて黒板に遠隔臨場であることを明記した写真により行うものとする。

（実施手続）

第4条 遠隔臨場は、以下の手順により実施する。

（1）事前調整

受注者は、遠隔臨場の実施について、監督員と事前調整する。

（2）立会・段階確認、検査の申請

受注者は、遠隔臨場を実施する場合、段階確認・立会願（第2号様式）の確認項目欄又は検査依頼書の検査の種類欄に遠隔臨場であることを明記する。実施日時等の取扱いは、臨場の場合と同様とする。

ただし、監督員又は検査員が臨場の必要があると判断した場合は、遠隔臨場による申請を行った場合においても、臨場により実施するものとする。

（3）立会・段階確認、検査の実施

受注者は、実施予定日時に、監督員又は検査員に対して通信を開始して実施する。

ただし、監督員又は検査員が必要とする情報が得られないと判断した場合は、遠隔臨場を中止し、通常の臨場による確認を実施するものとする。

（4）立会・段階確認、検査の確認

受注者は、遠隔臨場による立会・段階確認を実施した場合、段階確認・立会願（第2号様式）の確認書に、実施記録を添付し監督員に提出するものとし、遠隔臨場による検査を実施した場合は、検査終了後速やかに実施記録を監督員経由で検査員に提出するものとする。

(機材等の手配・仕様)

第5条 受注者は、以下の項目により遠隔臨場に必要な機器等を準備するものとする。

- (1) 受注者は、現場で必要となるモバイル端末及び通信回線等の準備を行う。
- (2) 発注者は、発注者が保有するインターネット通信が可能なタブレット端末等を利用する。
- (3) 利用するアプリケーションまたはサービスは、発注者が保有するタブレット端末等で利用が可能であり、かつ、発注者の利用に際して新たな費用負担が生じないものを受注者が選定する。

(費用)

第6条 受注者が行う機材等の手配に要する経費は、共通仮設費（業務の場合は諸経費）の率分に含まれるものとし、別途計上しない。

(調査への協力)

第7条 受注者は、遠隔臨場を実施した場合、有効性や効果、課題等について把握するためのアンケート調査等に協力する。

情報共有システム（ASP）の活用に関する特記仕様書

第1条（情報共有システムの活用）

本工事は、発注者及び受注者の間の情報を電子的に交換・共有することにより業務の効率化を図る情報共有システム(ASP)の対象工事である。実施にあたっては「藤枝市における情報共有システム活用要領」及び「藤枝市における情報共有システム活用の手引き」に基づき実施する。受注者は、情報共有システムの利用の有無を発注者と協議し決定する。利用する場合に必要な事項を以下のとおり定める。

第2条（システムの選定）

受注者は、本工事で使用する情報共有システムを選定し、発注者と協議し承諾を得なければならない。利用する情報共有システムは次の要件を満たすものとする。

- ・「土木工事」の場合

工事施工中における受発注者間の情報共有システム機能要件 （最新版）

（国土交通省）

- ・「建築・建築設備工事」の場合

工事施工中における受発注者間の情報共有システム機能要件 営繕工事編 （最新版）

（国土交通省大臣官房官庁営繕部 整備課施設評価室）

第3条（利用契約）

発注者及び受注者が使用する情報共有システムのサービス提供者との契約は、受注者が行うものとする。また、利用開始日、必要なユーザーID数やワークフロー機能の対象者等については、「事前協議チェックシート」に基づき、担当監督員と協議するものとする。

第4条（費用負担）

情報共有システムを利用する発注者及び受注者の費用は、情報共有システムへの登録料及び使用料であり、設計図書における経費のうち、共通仮設費の率分（技術管理費）に含まれるものとし、受注者の負担とする。

工事写真の電子データに関する特記仕様書

第1条（工事写真の提出）

当該工事（以下「本工事」という。）の工事写真を電子データの対象とするか否か、受注時に発注者、受注者協議の上、選択できるものとする。対象とした場合に必要な事項を以下のとおり定める。

第2条（工事写真）

工事写真は「写真管理基準」により撮影したものを指す。

第3条（電子データの作成）

電子データは、国土交通省版の「デジタル写真管理情報基準」に基づいて作成するものとする。

第4条（提出方法）

納品は要領に基づいて作成した電子データを電子媒体（CD-R）で2部提出する。

なお、納品の際には事前にエラーチェックを行い、エラーが無いことを確認した後、ウイルス対策を実施したうえで納品するものとする。

第5条（定めなき事項）

本仕様書および共通仕様書に定めのない事項や疑義が生じた場合は、必要に応じ監督員と協議するものとする。

藤枝市週休２日工事（土木工事）特記仕様書

（目的）

第１条 本特記仕様書は、公共工事の品質確保並びにその担い手の中長期的な育成及び確保が重要な課題となっていることに鑑み、建設現場における休日確保型工事の実施に伴い必要となる経費を適切に計上することにより、週休２日の取得が可能な環境づくりを推進し、その労働環境の改善を目的とする。

（用語の定義）

第２条 この要領において、次の各号に掲げる用語の意義は、それぞれ当該各号に定めるところによる。

- (1) 対象期間 工事着手日（準備期間を除く。）から工事完成日（後片付け期間を除く。）までの期間のことをいう。ただし、年末年始休暇（６日間）、夏季休暇（３日間）、工場製作のみを実施している期間、工事全体を一時中止している期間のほか、発注者があらかじめ対象外としている期間は含まない。
- (2) 現場閉所 対象期間において、現場事務所での事務作業を含め１日を通して現場や現場事務所が閉所された状態をいう。なお、巡回パトロールや保守点検等、現場管理上必要な作業を行う場合を除く。
- (3) 現場閉所率 対象期間における現場閉所日数の割合（現場閉所日数／対象期間日数）で算定する。現場閉所率が 28.5% 以上の場合を 4 週 8 休以上とする。
- (4) 週休２日 対象期間において、4 週 8 休以上の現場閉所を行ったと認められる状態をいう。
- (5) 完全週休２日（土日） 対象期間のすべての週において、現場閉所を土日に指定し、１週間に２日以上現場閉所を行ったと認められる状態をいう。ただし、受発注者間の事前協議により、予めこれに代わる定休日を設定できるものとする。
- (6) 月単位の週休２日 対象期間の全ての月において、週休２日の状態をいう。
ただし、土曜日、日曜日の日数の割合が 28.5% に満たない月においては、当該月の土曜日、日曜日の合計日数以上の現場閉所を行っている状態をいう。
- (7) 通期の週休２日 対象期間の現場閉所率が 28.5% 以上の状態をいう。

（費用の計上）

第３条 週休２日工事の費用計上は、対象期間中の現場の閉所状況に応じ、静岡県が定める「週休２日推進工事積算要領」の規定に準じ、補正係数を乗じて行うものとする。

（実施方法）

第４条 週休２日工事の実施方法は、次のとおりとする。

- (1) 受注者は、現場着手日までに現場閉所計画表を監督員に提出し、これに基づき施

工を行う。なお、受注者の責めに帰すことができない理由により実施が困難な場合には、対象期間開始前に受発注者間協議を行うこととする。

- (2) 受注者は、計画に変更が生じた場合には、その都度、変更の現場閉所計画表を監督員に提出する。
- (3) 監督員は、受注者に工事記録簿等の資料の提出を求め、現場閉所率について確認を行う。なお、規程の現場閉所を行ったと認められない場合には、静岡県週休2日推進工事（土木工事）実施要領の規定に準じ、現場閉所率に応じた費用計上による減額変更契約を行うものとする。

（工期設定の条件）

第5条 設定された工期に見込まれている特記事項は、次のとおりとする。

- (1) 雨休率 休日と降雨降雪及び猛暑日数の年間の発生率をいう。この場合において、休日は、日曜日及び土曜日、祝日、年末年始休暇（6日）並びに夏季休暇（3日）とし、降雨降雪及び猛暑日数は地域ごとに算出が困難なため、「0.9」とする。

ただし、猛暑期間（6月～9月）外の工事については、猛暑日を考慮しない雨休率「0.8」とする。

- (2) 工事の性格 () 日
- (3) 地域の事情 () 日
- (4) 自然条件 () 日
- (5) その他 () 日

交通誘導員の配置に関する特記仕様書（標準）

（交通誘導員の設計計上数量）

第1条 本工事の施工に際しては、設計書に計上した交通誘導員の人員を配置する。なお、配置場所等については、監督員と協議するものとする。

（安全対策）

第2条 受注者は、工事の施工に当たって交通整理等を行うときは、公共工事の円滑な執行に資することを理解し、事故のないよう適正に工事を実施しなければならない。

2 受注者は、工事の施工にあたって、交通整理等を行うときは、配置人員、配置位置及び配置期間等について、監督員と協議を行わなければならない。また、計画に変更が生じた場合も同様とする。

3 受注者は、工事の施工にあたって交通整理等を行った場合、工事完了時に実施内容の判る写真、交通誘導員勤務実績表を併せて提出しなければならない。

（その他）

第3条 交通誘導員は、原則、警備業法（昭和47年法律第117号一部改正平成16年法律第50号）第4条による認定を受けた警備業者の警備員を配置するものとする。

2 現場代理人は、交通誘導員について、住民等から意見があった場合は、速やかに監督員へ報告し、協議を行うものとする。

3 現場代理人は、交通誘導員の点呼を取り、交通誘導員の健康状態や交通整理状況を常時把握し、異常のあるときは速やかに警備会社へ連絡し、交替を要請するとともに、交替要員が現場に到着するまでの間、交通誘導を要する現場作業は控えるものとする。

4 現場代理人は、施工区域内において、複数の他工事が重複する場合は、事故の未然防止及び安全対策に万全を期するとともに、他工事との調整等を図るなかで、交通誘導員を適正に配置するものとする。

地下埋設物調査書

(令和7年災農道羽佐間坂下戸沢線(2号箇所)災害復旧工事)

| 埋設物 | 埋設状況 | | | 管理者 | | 位置図 |
|------------|----------------------|-----|------|-----|----------------------|-----|
| | 縦方向 | 横方向 | 特殊箇所 | 市 | 管理側 | |
| 水道管 | 地下埋設物照会により無いことを確認した。 | | | 河村 | 上水道課 近藤 | |
| ガス管 | 管理図により無いことを確認した。 | | | 河村 | 東海ガス㈱ | |
| 大井川広域水道企業 | 管理図により無いことを確認した。 | | | 河村 | | |
| 大井川土地改良区 | 管理図により無いことを確認した。 | | | 河村 | | |
| N T T ケーブル | 地下埋設物照会により無いことを確認した。 | | | 河村 | NDS㈱ | |
| 中部電力ケーブル | 地下埋設物照会により無いことを確認した。 | | | 河村 | 中部電力パ ワークリッド ㈱ | |
| 下水道管 | 管理図により無いことを確認した。 | | | 河村 | | |