

審査 設計者

令和 7 年度 実施設計書

工事番号
(設計書コード) 37-FE320-09-01-05

建設工事名 令和7年災農道堀之内11号線災害復旧工事

地区箇所名 建設工事箇所 藤枝市 堀之内 地内

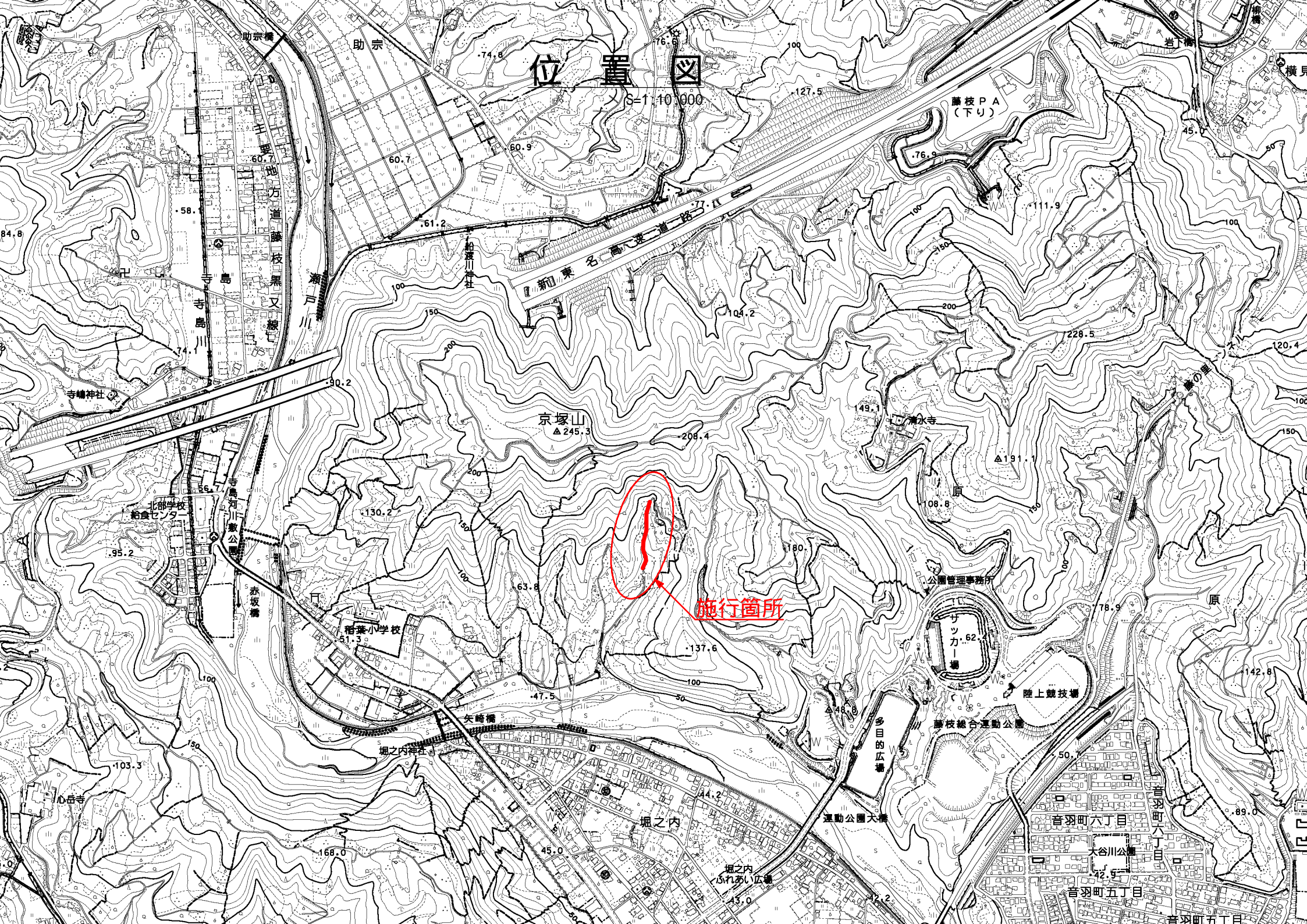
建設工事金額

工 期 令和 8 年 3 月 3 1 日限り 週休2日推進工事補正 (週単位(完全週休2日))

建設工事概要	復旧延長	106	m
	ブロック積工	271	m2
	コンクリート舗装	69	m2

歩掛・単価適用年度 令和 7 年 1 2 月 基本単価 令和 7 年 1 2 月 地区コード 220 地区

起 終 点 指 定 ⇔



位置図

1:10,000

施行箇所

請 負 費 構 成 表

項 目 名	単 位	数 量	金 額	備 考
(1) 工事価格				
(2) ・工事原価				
(3) ・ ・ ・ 直接工事費	式			
(4) ・ ・ ・ 間接工事費				
(5) ・ ・ ・ ・ 共通仮設費				
(6) ・ ・ ・ ・ ・ 共通仮設費（率分）	%			
(7) ・ ・ ・ ・ 現場管理費	%			
(8) ・ 一般管理費等	%			
(9) 純工事費				
(10) 処分費				
工種区分名称				道路改良工事
地域特性区分				一般交通影響有り(2)-2
一般管理費等補正				金銭的保証を必要とする

工 事 費 内 訳 表

区分・工種・種別・細別	単位	数 量	単 価	金 額	摘 要
本工事費					
- 区間1					
	式	1			
-- 土工					
	式	1			
---- 掘削					
	m 3	4 2			SP 1号表 数量コード1
---- 床掘り					
	m 3	2 6			SP 2号表 数量コード2
---- 人力盛土・埋戻					M0026
	m 3	4 1			第 1号表 数量コード3
---- 残土運搬・処分費 第2種建設発生土					M0001
	m 3	2 2			第 3号表
-- 1号ブロック積工					
	式	1			
---- ブロック積 裏コン10cm					M0002
	m 2	4 1			第 4号表

工 事 費 内 訳 表

区分・工種・種別・細別	単位	数 量	単 価	金 額	摘 要
---- 裏込碎石	m ³	20			SP 5号表
---- 基礎工 1号ブロック積	m	13			M0004 第 6号表
---- 天端コンクリート工 1号ブロック積	m	13			M0007 第 7号表
---- コンクリート	m ³	1			間詰コンクリート SP 8号表
---- 小口止工1	式	1			M0010 1号ブロック積 第 8号表
---- 小口止工2	式	1			M0011 1号ブロック積 第 9号表
-- コンクリート舗装工	式	1			
---- コンクリート舗装工 (人力施工) 曲げ強度4.5N/mm ² 粗骨材40mm 舗装厚:12cm 割増:あり	m ²	16			第 10号表 数量コード16
---- 上層路盤 (車道・路肩部)	m ²	16			SP 10号表 数量コード17

工 事 費 内 訳 表

区分・工種・種別・細別	単位	数 量	単 価	金 額	摘 要
---- 目地材					M0015
	箇所	2			第 11号表
-- 雑工					
	式	1			
---- すり付け工 練石積					M0022
	式	1			1号ブロック積 第 12号表
-- 撤去工					
	式	1			
---- 舗装版切断					
	m	14			SP 14号表
---- 舗装版取壊し					構造物とりこわし
	m ³	1.1			第 13号表 数量コード28
---- 設運搬・処分 無筋コンクリート					M0027
	m ³	1.1			第 14号表 数量コード28
- 区間2					
	式	1			
-- 土工					
	式	1			

工 事 費 内 訳 表

区分・工種・種別・細別	単位	数 量	単 価	金 額	摘 要
---- 掘削	m 3	4 2			SP 1号表 数量コード4
---- 床掘り	m 3	5 8			SP 2号表 数量コード5
---- 人力盛土・埋戻	m 3	9			第 1号表 数量コード6
---- 積込（ルーズ）	m 3	2 7			SP 3号表 数量コード7
---- 残土運搬・処分費 第2種建設発生土	m 3	6 0			第 3号表 M0001
-- 2号ブロック積工	式	1			
---- ブロック積 裏コンなし	m 2	6 1			第 15号表 M0003
---- 裏込砕石	m 3	2 7			SP 5号表
---- 基礎工 2-6号ブロック積	m	2 2			第 17号表 M0005

工 事 費 内 訳 表

区分・工種・種別・細別	単位	数 量	単 価	金 額	摘 要
---- 天端コンクリート工 2-6号ブロック積	m	24			M0008 第 18号表
---- コンクリート	m ³	1.7			間詰コンクリート SP 8号表
---- 小口止工3	式	1			M0012 2号ブロック積 第 19号表
-- コンクリート舗装工	式	1			
---- コンクリート舗装工（人力施工） 曲げ強度4.5N/mm ² 粗骨材40mm 舗装厚：12cm 割増：あり	m ²	15			第 10号表 数量コード18
---- 上層路盤（車道・路肩部）	m ²	15			SP 10号表 数量コード19
---- 目地材	箇所	4			M0015 第 11号表
-- 雑工	式	1			
---- すり付け工2 練石積	式	1			M0023 2号ブロック積 第 20号表

工 事 費 内 訳 表

区分・工種・種別・細別	単位	数 量	単 価	金 額	摘 要
- - 撤去工	式	1			
- - - 舗装版切断	m	24			SP 14号表
- - - 舗装版取壊し	m ³	1.8			構造物とりこわし 第 13号表 数量コード29
- - - 設運搬・処分 無筋コンクリート	m ³	1.8			M0027 第 14号表 数量コード29
- - 仮設工	式	1			
- - - 坂路工	式	1			
- - - 路体(築堤)盛土・埋戻	m ³	13			SP 16号表
- - - 掘削	m ³	13			SP 1号表
- - - 水替工	式	1			

工 事 費 内 訳 表

区分・工種・種別・細別	単位	数 量	単 価	金 額	摘 要
---- 排水ポンプ設置・撤去工（小口径） 口径50mm	箇所	1			第 21号表
---- 水替工（小口径ポンプ運転） 作業時排水 0以上7未満（m ³ /h）	箇所	1			第 22号表
--- 締切排水工	式	1			
---- 排水ポンプ設置・撤去工（小口径） 口径50mm	箇所	1			第 21号表
---- 水替工（小口径ポンプ運転） 作業時排水 0以上7未満（m ³ /h）	箇所	1			第 22号表
- 区間3	式	1			
-- 土工	式	1			
---- 掘削	m ³	32			SP 1号表 数量コード8
---- 床掘り	m ³	27			SP 2号表 数量コード9

工 事 費 内 訳 表

区分・工種・種別・細別	単位	数 量	単 価	金 額	摘 要
---- 人力盛土・埋戻	m ³	6			M0026 第 1号表 数量コード10
---- 積込（ルーズ）	m ³	13			SP 3号表 数量コード11
---- 残土運搬・処分費 第2種建設発生土	m ³	38			M0001 第 3号表
-- 3号ブロック積工	式	1			
---- ブロック積 裏コンなし	m ²	6			M0003 第 15号表
---- 裏込碎石	m ³	3			SP 5号表
---- 基礎工 2-6号ブロック積	m	2			M0005 第 17号表
---- 天端コンクリート工 2-6号ブロック積	m	3			M0008 第 18号表
---- 小口止工4	式	1			M0013 第 23号表

工 事 費 内 訳 表

区分・工種・種別・細別	単位	数 量	単 価	金 額	摘 要
-- 4号ブロック積工	式	1			
---- ブロック積 裏コンなし	m ²	33			M0003 第 15号表
---- 裏込碎石	m ³	15			SP 5号表
---- 基礎工 2-6号ブロック積	m	9			M0005 第 17号表
---- 天端コンクリート工 2-6号ブロック積	m	14			M0008 第 18号表
---- コンクリート	m ³	0.6			間詰コンクリート SP 8号表
-- コンクリート舗装工	式	1			
---- コンクリート舗装工 (人力施工) 曲げ強度4.5N/mm ² 粗骨材40mm 舗装厚:12cm 割増:あり	m ²	13			第 10号表 数量コード20
---- 上層路盤 (車道・路肩部)	m ²	13			SP 10号表 数量コード21

工 事 費 内 訳 表

区分・工種・種別・細別	単位	数 量	単 価	金 額	摘 要
---- 目地材					M0015
	箇所	1			第 11号表
-- 付帯工					
	式	1			
---- 暗渠工 ハウエル管φ1000					M0016
	m	5.5			第 24号表
-- 雑工					
	式	1			
---- すり付け工3 練石積					M0024
	式	1			3号ブロック積 第 25号表
-- 撤去工					
	式	1			
---- 舗装版切断					
	m	18			SP 14号表
---- 舗装版取壊し					構造物とりこわし
	m ³	1.8			第 13号表 数量コード30
---- 設運搬・処分 無筋コンクリート					M0027
	m ³	1.8			第 14号表 数量コード30

工 事 費 内 訳 表

区分・工種・種別・細別	単位	数 量	単 価	金 額	摘 要
---- 構造物とりこわし	m ³	1.9			第 26号表
---- 設運搬・処分 鉄筋コンクリート	m ³	1.9			M0021 第 27号表
-- 仮設工	式	1			
--- 仮締切工	式	1			
---- 土のう工 仕拵え・設置・撤去	m ³	3.8			第 28号表
--- 水替工	式	1			
---- 排水ポンプ設置・撤去工（小口径） 口径50mm	箇所	1			第 21号表
---- 水替工（小口径ポンプ運転） 作業時排水 0以上7未満（m ³ /h）	箇所	1			第 22号表
--- 締切排水工	式	1			

工 事 費 内 訳 表

区分・工種・種別・細別	単位	数 量	単 価	金 額	摘 要
---- 排水ポンプ設置・撤去工 (小口径) 口径50mm	箇所	1			第 21号表
---- 水替工 (小口径ポンプ運転) 作業時排水 0以上7未満 (m ³ /h)	箇所	1			第 22号表
- 区間4	式	1			
-- 土工	式	1			
---- 掘削	m ³	92			SP 1号表 数量コード12
---- 床掘り	m ³	122			SP 2号表 数量コード13
---- 人力盛土・埋戻	m ³	27			第 1号表 数量コード14
---- 積込 (ルーズ)	m ³	61			SP 3号表 数量コード15
---- 残土運搬・処分費 第2種建設発生土	m ³	115			第 3号表 M0001

工 事 費 内 訳 表

区分・工種・種別・細別	単位	数 量	単 価	金 額	摘 要
-- 5号ブロック積工	式	1			
---- ブロック積 裏コンなし	m ²	6.6			M0003 第 15号表
---- 裏込碎石	m ³	3.2			SP 5号表
---- 基礎工 2-6号ブロック積	m	1.7			M0005 第 17号表
---- 天端コンクリート工 2-6号ブロック積	m	1.9			M0008 第 18号表
---- コンクリート	m ³	1.8			間詰コンクリート SP 8号表
-- 6号ブロック積工	式	1			
---- ブロック積 裏コンなし	m ²	6.3			M0003 第 15号表
---- 裏込碎石	m ³	2.5			SP 5号表

工 事 費 内 訳 表

区分・工種・種別・細別	単位	数 量	単 価	金 額	摘 要
---- 基礎工 2-6号ブロック積	m	19			M0005 第 17号表
---- 天端コンクリート工 2-6号ブロック積	m	20			M0008 第 18号表
---- コンクリート	m ³	2.6			SP 18号表
---- 小口止工5	式	1			M0014 第 29号表
-- コンクリート舗装工	式	1			
---- コンクリート舗装工（人力施工） 曲げ強度4.5N/mm ² 粗骨材40mm 舗装厚：12cm 割増：あり	m ²	25			第 10号表 数量コード22
---- 上層路盤（車道・路肩部）	m ²	25			SP 10号表 数量コード23
---- 目地材	箇所	7			M0015 第 11号表
- 雑工	式	1			

工 事 費 内 訳 表

区分・工種・種別・細別	単位	数 量	単 価	金 額	摘 要
---- すり付け工4 練石積	式	1			M0025 6号ブロック積 第 30号表
-- 撤去工	式	1			
---- 舗装版切断	m	39			SP 14号表
---- 構造物とりこわし	m ³	2.5			第 13号表 数量コード31
---- 設運搬・処分 無筋コンクリート	m ³	2.5			M0027 第 14号表 数量コード31
-- 仮設工	式	1			
--- 坂路工	式	1			
---- 路体（築堤）盛土・埋戻	m ³	2			SP 16号表
---- 掘削	m ³	2			SP 1号表

工 事 費 内 訳 表

区分・工種・種別・細別	単位	数 量	単 価	金 額	摘 要
--- 仮締切工	式	1			
---- 土のう工 仕揃え・設置・撤去	m ³	2.2			第 28号表
--- 水替工	式	1			
---- 排水ポンプ設置・撤去工（小口径） 口径50mm	箇所	2			第 21号表
---- 水替工（小口径ポンプ運転） 作業時排水 0以上7未満（m ³ /h）	箇所	1			第 31号表
--- 締切排水工	式	1			
---- 排水ポンプ設置・撤去工（小口径） 口径50mm	箇所	2			第 21号表
---- 水替工（小口径ポンプ運転） 作業時排水 0以上7未満（m ³ /h）	箇所	1			第 31号表
直接工事費計					

工 事 費 内 訳 表

区分・工種・種別・細別	単位	数 量	単 価	金 額	摘 要
工種区分 道路改良工事					
共通仮設費(率) (一般交通影響有り(2)-2)	式	1			
共通仮設費計					
純工事費計					
現場管理費 (一般交通影響有り(2)-2)	式	1			
工事原価計					
一般管理費等 (金銭的保証を必要とする)	式	1			
工事価格計					
消費税相当額	式	1			

工 事 費 内 訳 表

区分・工種・種別・細別	単位	数 量	単 価	金 額	摘 要
請負工事費					

MOO26		人力盛土・埋戻				第 1号表	
金	円	10 m3 当り					
積 算 項 目		単位	数量	単 価	金 額	摘 要	
人力盛土・埋戻 締固め：タンパ(11) 土質：砂・砂質土		m3	10			第 2号表	
積込(ルーズ)		m3	11.1			SP 3号表	
計							
単価		m3					

金 円 10 m3 当り 人力盛土・埋戻 締固め：タンパ（ⅠⅠ） 土質：砂・砂質土 第 2号表					
積 算 項 目	単位	数 量	単 価	金 額	摘 要
特殊作業員					1
	人				
普通作業員					
	人				
諸 雑 費					
	%				
計					
単価					
	m3				

1, #等:諸経費等対象額

作業区分・施工区分=埋戻 はね付け（投入）, 土質区分=砂・砂質土, 締固め区分=タンパ（ⅠⅠ）

MOOO1					
残土運搬・処分費 第2種建設発生土					
第 3号表					
金 円 100 m3 当り					
積 算 項 目	単位	数量	単 価	金 額	摘 要
土砂等運搬	m3	100			SP 4号表
残土処分費 大河原事業（株） 川口残土処分場 島田市身成35 第2種建設発生土	m3	120			土量変化率L=1.20
計					
単価	m3				

MO002		ブロック積 裏コン10cm		第 4号表	
金	円	10 m2 当り			
積 算 項 目		単位	数量	単 価	金 額
コンクリートブロック積工		m2	10		
計					
単価		m2			

コンクリートブロック積工					
第 5号表					
金 円 1 m2 当り					
積 算 項 目	単位	数量	単 価	金 額	摘 要
コンクリートブロック積工 屋間単価 制約無 機労	m2	1			1 標準単価（基本額）〔合計金額対象外〕
〔補正係数：週休2日補正〕	X				
補正後標準単価	m2	1			
積ブロック 控35cm	m2	1			
生コンクリート（高炉） 18-8-25(20)-BB W/C 60%以下	m3	0.3			
計（合計金額対象外は除く）					

1, #等:諸経費等対象額

コンクリート積ブロックの規格=滑面, 時間的制約=無し, 夜間作業の有無=無し, 練積・空積の区分=練積, 裏込コンクリートの有無=有, 裏込コンクリート厚=10cm, 生コンクリートの規格=18-8-25（高炉B） W/C 60%以下

MO004					
基礎工 1号ブロック積					
第 6号表					
金 円 10 m 当り					
積 算 項 目	単位	数量	単 価	金 額	摘 要
現場打基礎コンクリート	m3	1.9			SP 6号表
計					
単価	m				

MOOO7					
天端コンクリート工 1号ブロック積					
第 7号表					
金 円 10 m 当り					
積 算 項 目	単位	数量	単 価	金 額	摘 要
現場打天端コンクリート	m ³	0.4			SP 7号表
計					
単価	m				

MOO10		小口止工1		第 8号表		
金	円	1 式 当り	1号ブロック積			
積 算 項 目		単位	数 量	単 価	金 額	摘 要
現場打小口止コンクリート		m3	0.6			SP 9号表
計						

MOO11		小口止工2		第 9号表		
金	円	1 式 当り	1号ブロック積			
積 算 項 目		単位	数量	単 価	金 額	摘 要
現場打小口止コンクリート		m3	1.3			SP 9号表
計						

コンクリート舗装工（人力施工） 曲げ強度4.5N/mm ² 粗骨材40mm 舗装厚：12cm 割増：あり					
第 10号表					
金 円 100 m ² 当り					
積 算 項 目	単位	数量	単 価	金 額	摘 要
生コンクリート 曲げ強度4.5N/mm ² 粗骨材40mm	m ³	12.72			
生コンクリート小型割増	m ³	12.72			
土木一般世話役	人				1
特殊作業員	人				1
普通作業員	人				1
雑 品	%				
計					
単価	m ²				

1, #等：諸経費等対象額

生コンクリート規格=曲げ強度4.5N/mm²粗骨材40mm, 舗装厚=12cm, 生コン小型車割増=あり

MOO15						目地材	第 11号表	
金 円 10 箇所 当り								
積 算 項 目						単位	数量	単 価
目地板						m2	0.6	
注入目地材						kg	7.2	
計								
単価						箇所		

MOO22

すり付け工1
練石積

第 12号表

金	円	1 式 当り	1号ブロック積			
積 算 項 目		単位	数量	単 価	金 額	摘 要
石積 (張)		m 2	5. 7			SP 12号表
玉石 径30cm内外		m 2	5. 7			
胴込・裏込コンクリート (石積 (張) 工)		m 3	1. 9			SP 13号表
計						

構造物とりこわし

第 13号表

金 円 1 m3 当り					
積 算 項 目	単位	数量	単 価	金 額	摘 要
構造物とりこわし工（無筋構造物） 屋間単価 制約無 人力 機労	m3	1			1 標準単価（基本額）〔合計金額対象外〕
〔補正係数：週休2日補正〕	X				
補正後標準単価	m3	1			
計（合計金額対象外は除く）					

1, #等:諸経費等対象額

構造物区分=無筋構造物, 工法区分=人力施工, 時間の制約=無し, 作業時間=昼間

MOO27					
殻運搬・処分 無筋コンクリート					
第 14号表					
金 円 1 m3 当り					
積 算 項 目		単位	数量	単 価	金 額
殻運搬		m3	1		
無筋Co殻処分 無筋コンクリート		m3	1		
計					

MO003		ブロック積 裏コンなし		第 15号表	
金	円	10 m2 当り			
積 算 項 目		単位	数量	単 価	金 額
コンクリートブロック積工		m2	10		
計					
単価		m2			

コンクリートブロック積工					
第 16号表					
金	円	1 m ² 当り			
積 算 項 目	単位	数量	単 価	金 額	摘 要
コンクリートブロック積工 屋間単価 制約無 機労	m ²	1			1 標準単価（基本額）〔合計金額対象外〕
〔補正係数：週休2日補正〕	X				
〔補正係数：K1〕 裏込コンクリートを施工しない場合	X				
補正後標準単価	m ²	1			
エコ・スプリットン鳳来ⅡⅠ 積みブロック	m ²	1			
生コンクリート（高炉） 18-8-25(20)-BB W/C 60%以下	m ³	0.2			
計（合計金額対象外は除く）					

1, #等：諸経費等対象額

コンクリート積ブロックの規格=エコ・スプリットン鳳来ⅡⅠ， 時間的制約=無し， 夜間作業の有無=無し， 練積・空積の区分=練積， 裏込コンクリートの有無=無， 生コンクリートの規格=18-8-25（高炉B） W/C 60%以下

MO005					
基礎工 2-6号ブロック積					
第 17号表					
金 円 10 m 当り					
積 算 項 目	単位	数量	単 価	金 額	摘 要
現場打基礎コンクリート	m3	1.1			SP 6号表
計					
単価	m				

M O O O 8		天端コンクリート工 2-6号ブロック積		第 18号表		
金	円	10 m 当り				
積 算 項 目		単位	数量	単 価	金 額	摘 要
現場打天端コンクリート		m 3	0. 3			SP 7号表
計						
単価		m				

MOO12		小口止工3		第 19号表		
金	円	1 式 当り	2号ブロック積			
積 算 項 目		単位	数量	単 価	金 額	摘 要
現場打小口止コンクリート		m3	0.8			SP 9号表
計						

M0023		すり付け工2 練石積		第 20号表	
金	円	1 式 当り	2号ブロック積		
積 算 項 目	単位	数量	単 価	金 額	摘 要
石積 (張)	m 2	5. 2			SP 12号表
玉石 径30cm内外	m 2	5. 2			
胴込・裏込コンクリート (石積 (張) 工)	m 3	1. 7			SP 13号表
構造物とりこわし	m 3	1. 8			第 13号表
設運搬・処分 無筋コンクリート	m 3	1. 8			M0027 第 14号表
計					

排水ポンプ設置・撤去工（小口径） 口径50mm						第 21号表
金 円 1箇所当り						
積 算 項 目		単位	数量	単 価	金 額	摘 要
土木一般世話役		人				
普通作業員		人				
計						

1, #等:諸経費等対象額

水替工 (小口径ポンプ運転)
作業時排水 0以上7未満 (m3/h)

第 22号表

水替工（小口径ポンプ運転） 作業時排水 0以上7未満（m3／h）						第 22号表
金 円 1箇所当り						
積 算 項 目	単位	数 量	単 価	金 額	摘 要	
土木一般世話役	人				1	
普通作業員					1	
発動発電機 運転 ガソリンエンジン駆動 2kVA 排出ガス対策型（第3次）	日				1	
諸 雑 費	%					
計						

1, #等:諸経費等対象額

排水方法=作業時排水, 排水量区分=0以上 7未満 (m3/h), 運転日数=20日

M O O 1 3		小口止工4		第 23号表		
金	円	1 式 当り				
積 算 項 目		単位	数量	単 価	金 額	摘 要
現場打小口止コンクリート		m3	0. 8			SP 9号表
計						

MOO16					
暗渠工 ハウエル管φ1000					
第 24号表					
金 円 10 m 当り					
積 算 項 目	単位	数量	単 価	金 額	摘 要
ハウエル管 φ1000 L=2.0m	本	5			
ハウエル管設置 φ1000	m	10			
床掘り	m3	27			SP 2号表
人力盛土・埋戻 締固め：タンパ(11) 土質：砂・砂質土	m3	17			第 2号表
計					
単価	m				

M O O 2 4		すり付け工3 練石積		第 25号表		
金	円	1 式 当り		3号ブロック積		
積 算 項 目		単位	数量	単 価	金 額	摘 要
石積 (張)		m 2	2. 8			SP 12号表
玉石 径30cm内外		m 2	2. 8			
胴込・裏込コンクリート (石積 (張) 工)		m 3	0. 9			SP 13号表
構造物とりこわし		m 3	1			第 13号表
設運搬・処分 無筋コンクリート		m 3	1			M0027
計						第 14号表

構造物とりこわし

第 26号表

金 円 1 m3 当り					
積 算 項 目	単位	数量	単 価	金 額	摘 要
構造物とりこわし工（鉄筋構造物） 昼間単価 制約無 人力 機労	m3	1			1 標準単価（基本額）〔合計金額対象外〕
〔補正係数：週休2日補正〕	X				
補正後標準単価	m3	1			
計（合計金額対象外は除く）					

1, #等:諸経費等対象額

構造物区分=鉄筋構造物, 工法区分=人力施工, 時間の制約=無し, 作業時間=昼間

MOO21					
殻運搬・処分 鉄筋コンクリート					
第 27号表					
金 円 1 m3 当り					
積 算 項 目		単位	数量	単 価	金 額
鉄筋Co殻運搬		m3	1		
鉄筋Co殻処分 鉄筋コンクリート		m3	1		
計					

土のう工 仕拵え - 設置 - 撤去						第 28号表
金 円		10 m3 当り				
積 算 項 目		単位	数量	単 価	金 額	摘 要
普通作業員		人				
土のう 化学繊維使用 62cm×48cm		枚	500			
土砂		m3				
計						
単価		m3				

1, #等:諸経費等対象額

施工区分=仕拵え - 設置 - 撤去

MOO14		小口止工5		第 29号表		
金 円		1 式 当り				
積 算 項 目		単位	数量	単 価	金 額	摘 要
現場打小口止コンクリート		m3	0.9			SP 9号表
計						

M O O 2 5		すり付け工4 練石積		第 3 0 号表	
金	円	1 式 当り	6号ブロック積		
積 算 項 目	単位	数量	単 価	金 額	摘 要
石積 (張)	m 2	6. 5			SP 1 2号表
玉石 径30cm内外	m 2	6. 5			
胴込・裏込コンクリート (石積 (張) 工)	m 3	2. 2			SP 1 3号表
構造物とりこわし	m 3	2. 3			第 1 3号表
殻運搬・処分 無筋コンクリート	m 3	2. 3			M0027 第 1 4号表
計					

水替工 (小口径ポンプ運転)
作業時排水 0以上7未満 (m3/h)

第 31号表

金 円 1 箇所 当り					
積 算 項 目		単位	数量	単 価	金 額
土木一般世話役					1
		人			
普通作業員					1
		人			
発動発電機 運転 ガソリンエンジン駆動 2 kVA 排出ガス対策型 (第3次)					1
		日			
諸 雑 費					
		%			
計					

1, #等:諸経費等対象額

排水方法=作業時排水, 排水量区分=0以上 7未満 (m3/h) , 運転日数=39日

施 工 パ ッ ケ ー ジ 区 分 一 覧 表

名 称	内 容	
掘削	土質＝土砂（砂・砂質土），施工方法＝上記以外（小規模），施工数量＝標準以外	SP 1号表
床掘り	土質＝土砂（砂・砂質土），施工方法＝上記以外（小規模）	SP 2号表
積込（ルーズ）	土質＝土砂（砂・砂質土），作業内容＝小規模（標準以外）	SP 3号表
土砂等運搬	土砂等発生現場＝小規模，積込機種・規格＝バックホウ山積0. 13m3（平積0. 1m3），土質＝土砂（岩塊・玉石混り土含む），DID区間の有無＝有り，運搬距離＝24. 0km以下	SP 4号表
裏込碎石	裏込碎石＝裏込碎石 &碎石規格＝再生クラッシャーラン（RC-40）	SP 5号表
現場打基礎コンクリート	生コンクリート＝コンクリート規格 選択，基礎碎石の有無＝有り，養生工の種類＝一般養生・特殊養生（練炭） &コンクリート規格＝18-5-40-BB W/C 60%以下	SP 6号表
現場打天端コンクリート	生コンクリート規格＝コンクリート規格 選択，養生工の種類＝一般養生 &コンクリート規格＝18-8-25（20）-BB W/C 60%以下	SP 7号表
コンクリート	構造物種別＝無筋・鉄筋構造物，打設工法＝バックホウ（クレーン機能付）打設，コンクリート規格＝コンクリート規格 選択，養生工の種類＝一般養生 &コンクリート規格＝18-5-40-BB W/C 60%以下	SP 8号表
現場打小口止コンクリート	生コンクリート＝コンクリート規格 選択，養生工の種類＝一般養生 &コンクリート規格＝18-8-40-BB W/C 60%以下	SP 9号表
上層路盤（車道・路肩部）	材料＝粒度調整碎石 選択，施工区分＝1層施工	SP 10号表

施 工 パ ッ ケ ー ジ 区 分 一 覧 表

名 称	内 容	
上層路盤（車道・路肩部）	*全仕上り厚＝１５０mm，&路盤材規格＝粒度調整碎石（M－３０）	SP 10号表
目地板	1 工事当り使用量＝３０m ² 未満，目地板＝目地板 選択 &目地板規格＝瀝青質板 １０mm	SP 11号表
石積（張）	積張の区分＝積工，構造区分＝練石，石の種類＝玉石	SP 12号表
胴込・裏込コンクリート（石積（張）工）	積張の区分＝積工，胴込・裏込コンクリート規格＝胴込・裏込コンクリート規格 選択 &胴込・裏込コンクリート規格（標準値A＝１）＝１８－８－２５（２０）－BB W／C ６０％以下	SP 13号表
舗装版切断	舗装版種別＝コンクリート舗装版，コンクリート舗装版厚＝１５cm以下	SP 14号表
殻運搬	殻発生作業＝コンクリート（無筋）構造物とりこわし，積込工法区分＝機械積込，D I D区間の有無＝有り，運搬距離（km）＝ ８．０km以下	SP 15号表
路体（築堤）盛土・埋戻	施工幅員＝２．５m以上４．０m未満	SP 16号表
殻運搬	殻発生作業＝コンクリート（鉄筋）構造物とりこわし，積込工法区分＝機械積込，D I D区間の有無＝有り，運搬距離（km）＝ １０．９km以下	SP 17号表
コンクリート	構造物種別＝小型構造物，打設工法＝バックホウ（クレーン機能付）打設，コンクリート規格＝コンクリート規格 選択，養生工 の種類＝一般養生 &コンクリート規格＝１８－５－４０－BB W／C ６０％以下	SP 18号表

区間1土工

数量計算表

測点間距離 100 m

測点 中間点 距離(m)			コ メ ン ト			1 掘削			2 床掘			3 埋戻し1		
						数 量	平均値	立積 (2 1)	数 量	平均値	立積 (2 1)	数 量	平均値	立積 (2 1)
0	+0.00	0.00				2.50			1.50			1.00		
0	+5.00	5.00				2.60	2.550	12.750	1.90	1.700	8.500	4.30	2.650	13.250
0	+9.50	4.50				3.20	2.900	13.050	1.70	1.800	8.100	2.60	3.450	15.530
0	+13.60	4.10				4.60	3.900	15.990	2.90	2.300	9.430	3.60	3.100	12.710
合	計	13.60				(1)		41.790	(2)		26.030	(3)		41.490

区間2土工

測点間距離100 m

数量計算表

測点 中間点 距離(m) コメント					4 掘削			5 床掘			6 埋戻し1		
					数 量	平均値	立積（2 1）	数 量	平均値	立積（2 1）	数 量	平均値	立積（2 1）
0	+19.04	0.00	SP1		2.00			1.80			0.30		
0	+23.23	4.19	EC1		2.50	2.250	9.430	3.50	2.650	11.100	0.50	0.400	1.680
0	+23.23	0.00	EC1		2.50	2.500		2.50	3.000		0.50	0.500	
0	+32.02	8.79	BC2		1.10	1.800	15.820	2.90	2.700	23.730	0.40	0.450	3.960
0	+36.38	4.36	SP2		2.60	1.850	8.070	2.30	2.600	11.340	0.30	0.350	1.530
0	+40.74	4.36	EC2		1.30	1.950	8.500	3.00	2.650	11.550	0.50	0.400	1.740
合	計	21.70				(4)	41.820		(5)	57.720		(6)	8.910

区間2土工				数量計算表			測点間距離 100 m	
測点 中間点 距離(m) コメント				7	埋戻し2			
				数 量	平均値	立積 (2 1)		
0	+19.04	0.00	SP1	0.70				
0	+23.23	4.19	EC1	1.70	1.200	5.030		
0	+23.23	0.00	EC1	1.40	1.550			
0	+32.02	8.79	BC2	1.30	1.350	11.870		
0	+36.38	4.36	SP2	1.00	1.150	5.010		
0	+40.74	4.36	EC2	1.40	1.200	5.230		
合	計	21.70			(7)	27.140		

区間3土工

測点間距離100 m

数量計算表

測点 中間点 距離(m) コメント				8 掘削			9 床掘			10 埋戻し1		
				数 量	平均値	立積（2 1）	数 量	平均値	立積（2 1）	数 量	平均値	立積（2 1）
0	+57.35	0.00	SP4	2.00			1.60			0.60		
0	+58.71	1.36		0.00	1.000	1.360	0.00	0.800	1.090	0.00	0.300	0.410
0	+63.38	4.67	EC4	0.00			0.00			0.00		
0	+63.38	0.00	EC4	3.70	1.850		1.90	0.950		0.30	0.150	
0	+68.00	4.62		3.30	3.500	16.170	2.60	2.250	10.400	0.50	0.400	1.850
0	+72.86	4.86	SP5	2.50	2.900	14.090	3.50	3.050	14.820	0.80	0.650	3.160
0	+73.50	0.64		0.00	1.250	0.800	0.00	1.750	1.120	0.00	0.400	0.260
合	計	16.15			(8)	32.420		(9)	27.430		(10)	5.680

区間3土工				数量計算表			測点間距離 100 m	
測点 中間点 距離(m) コメント				11 埋戻し2				
				数 量 平均値 立積 (2 1)				
0	+57.35	0.00	SP4	0.60				
0	+58.71	1.36		0.00 0.300 0.410				
0	+63.38	4.67	EC4	0.00				
0	+63.38	0.00	EC4	0.80 0.400				
0	+68.00	4.62		1.20 1.000 4.620				
0	+72.86	4.86	SP5	1.70 1.450 7.050				
0	+73.50	0.64		0.00 0.850 0.540				
合	計	16.15		(11) 12.620				

区間4土工

数量計算表

測点間距離 100 m

測点 中間点 距離(m) コメント				12 掘削			13 床掘			14 埋戻し1		
				数 量	平均値	立積（2 1）	数 量	平均値	立積（2 1）	数 量	平均値	立積（2 1）
0	+95.00	0.00		3.00			2.90			0.70		
1	+0.00	5.00		2.40	2.700	13.500	3.20	3.050	15.250	1.10	0.900	4.500
1	+0.00	0.00		2.40	2.400		2.50	2.850		1.10	1.100	
1	+10.88	10.88	SP7	1.30	1.850	20.130	3.10	2.800	30.460	0.40	0.750	8.160
1	+17.11	6.23	BC8	0.00	0.650	4.050	0.00	1.550	9.660	0.00	0.200	1.250
1	+22.33	5.22	SP8	0.00			0.00			0.30	0.150	0.780
1	+27.55	5.22	EC8	0.00			0.00			0.40	0.350	1.830
1	+31.11	3.56	SP9	4.30	2.150	7.650	1.90	0.950	3.380	0.30	0.350	1.250
1	+34.68	3.57	EC9	2.40	3.350	11.960	4.70	3.300	11.780	0.50	0.400	1.430
1	+34.68	0.00	EC9	2.40	2.400		3.00	3.850		0.50	0.500	
1	+38.03	3.35	BC10	2.60	2.500	8.380	4.50	3.750	12.560	0.50	0.500	1.680
1	+38.03	0.00	BC10	2.60	2.600		2.90	3.700		0.50	0.500	
1	+42.76	4.73	SP10	2.40	2.500	11.830	3.40	3.150	14.900	0.50	0.500	2.370
1	+49.30	6.54		2.00	2.200	14.390	4.00	3.700	24.200	0.50	0.500	3.270
合	計	54.30			(12)	91.890		(13)	122.190		(14)	26.520

区間4土工				数量計算表			測点間距離 100 m	
測点 中間点 距離(m) コメント				15 埋戻し2				
				数 量	平均値	立積 (2 1)		
0	+95.00	0.00		1.30				
1	+0.00	5.00		1.40	1.350	6.750		
1	+0.00	0.00		1.20	1.300			
1	+10.88	10.88	SP7	1.50	1.350	14.690		
1	+17.11	6.23	BC8	0.00	0.750	4.670		
1	+22.33	5.22	SP8	0.00				
1	+27.55	5.22	EC8	0.00				
1	+31.11	3.56	SP9	0.80	0.400	1.420		
1	+34.68	3.57	EC9	2.50	1.650	5.890		
1	+34.68	0.00	EC9	1.90	2.200			
1	+38.03	3.35	BC10	2.40	2.150	7.200		
1	+38.03	0.00	BC10	1.80	2.100			
1	+42.76	4.73	SP10	1.70	1.750	8.280		
1	+49.30	6.54		2.00	1.850	12.100		
合	計	54.30			(15)	61.000		

区間1 舗装工

測点間距離100 m

数 量 計 算 表											
測点 中間点 距離(m)			16 表層工			17 上層路盤工					
			数 量	平均値	面積 (2 9)	数 量	平均値	面積 (2 9)			
0	+0.00	0.00	0.90			0.90					
0	+5.00	5.00	1.10	1.000	5.000	1.10	1.000	5.000			
0	+9.50	4.50	1.20	1.150	5.180	1.20	1.150	5.180			
0	+13.60	4.10	1.40	1.300	5.330	1.40	1.300	5.330			
合	計	13.60		(16)	15.510		(17)	15.510			

区間2舗装工				数量計算表						測点間距離 100 m	
測点 中間点 距離(m) コメント				18 表層工			19 上層路盤工				
				数 量	平均値	面積 (29)	数 量	平均値	面積 (29)		
0	+19.04	0.00	SP1	0.60			0.60				
0	+23.23	4.19	EC1	0.70	0.650	2.720	0.70	0.650	2.720		
0	+32.02	8.79	BC2	0.60	0.650	5.710	0.60	0.650	5.710		
0	+36.38	4.36	SP2	0.60	0.600	2.620	0.60	0.600	2.620		
0	+40.74	4.36	EC2	0.70	0.650	2.830	0.70	0.650	2.830		
0	+43.03	2.29	EC2+2.29	0.70	0.700	1.600	0.70	0.700	1.600		
合	計	23.99			(18)	15.480		(19)	15.480		

区間3舗装工				数量計算表						測点間距離 100 m	
測点 中間点 距離(m) コメント				20 表層工			21 上層路盤工				
				数 量	平均値	面積 (29)	数 量	平均値	面積 (29)		
0	+55.69	0.00	SP4-1.66	0.90			0.90				
0	+57.35	1.66	SP4	0.90	0.900	1.490	0.90	0.900	1.490		
0	+63.38	6.03	EC4	0.60	0.750	4.520	0.60	0.750	4.520		
0	+68.00	4.62		0.70	0.650	3.000	0.70	0.650	3.000		
0	+72.86	4.86	SP5	0.70	0.700	3.400	0.70	0.700	3.400		
0	+73.50	0.64		0.70	0.700	0.450	0.70	0.700	0.450		
合	計	17.81			(20)	12.860		(21)	12.860		

区間4 舗装工

測点間距離100 m

数量計算表

測点 中間点 距離(m) コメント				22 表層工			23 上層路盤工			
				数 量	平均値	面積（2 9）	数 量	平均値	面積（2 9）	
0	+95.00	0.00		0.70			0.70			
1	+0.00	5.00		0.70	0.700	3.500	0.70	0.700	3.500	
1	+10.88	10.88	SP7	0.60	0.650	7.070	0.60	0.650	7.070	
1	+12.66	1.78	EC7	0.60	0.600	1.070	0.60	0.600	1.070	
1	+12.66	0.00	EC7	0.00	0.300		0.00	0.300		
1	+31.11	18.45	SP9	0.00			0.00			
1	+31.11	0.00	SP9	0.60	0.300		0.60	0.300		
1	+34.68	3.57	EC9	0.70	0.650	2.320	0.70	0.650	2.320	
1	+38.03	3.35	BC10	0.70	0.700	2.350	0.70	0.700	2.350	
1	+42.76	4.73	SP10	0.60	0.650	3.070	0.60	0.650	3.070	
1	+49.30	6.54	EP	0.70	0.650	4.250	0.70	0.650	4.250	
1	+51.88	2.58	EP+2.58	0.70	0.700	1.810	0.70	0.700	1.810	
合 計	56.88			(22)		25.440	(23)		25.440	

区間1 舗装版取壊し工			数量計算表			測点間距離 100 m	
測点 中間点 距離(m) コメント			a1 舗装版取壊し				
			数 量 平均値 面積 (03)				
0	+0.00	0.00	0.60				
0	+5.00	5.00	0.80 0.700 3.500				
0	+9.50	4.50	0.90 0.850 3.830				
0	+13.60	4.10	1.00 0.950 3.900				
合	計	13.60	(a1) 11.230				

区間2 舗装版取壊し工				数量計算表			測点間距離 100 m	
測点 中間点 距離(m) コメント				a2 舗装版取壊し				
				数 量 平均値 面積 (03)				
0	+19.04	0.00	SP1	0.60				
0	+23.23	4.19	EC1	0.80 0.700 2.930				
0	+32.02	8.79	BC2	0.80 0.800 7.030				
0	+36.38	4.36	SP2	0.70 0.750 3.270				
0	+40.74	4.36	EC2	0.80 0.750 3.270				
0	+43.03	2.29	EC2+2.29	0.80 0.800 1.830				
合	計	23.99		(a2) 18.330				

区間3 舗装版取壊し工				数量計算表			測点間距離 100 m	
測点 中間点 距離(m) コメント				a3 舗装版取壊し				
				数 量 平均値 面積 (0 3)				
0	+55.69	0.00	SP4-1.66	1.20				
0	+57.35	1.66	SP4	1.20 1.200 1.990				
0	+63.38	6.03	EC4	1.30 1.250 7.540				
0	+68.00	4.62		0.70 1.000 4.620				
0	+72.86	4.86	SP5	0.70 0.700 3.400				
0	+73.50	0.64		0.70 0.700 0.450				
合	計	17.81		(a3) 18.000				

区間4 舗装版取壊し工				数量計算表			測点間距離 100 m	
測点 中間点 距離(m) コメント				a4 舗装版取壊し				
				数 量	平均値	面積 (03)		
0	+95.00	0.00		0.70				
1	+0.00	5.00		0.70	0.700	3.500		
1	+10.88	10.88	SP7	0.60	0.650	7.070		
1	+12.66	1.78	EC7	0.60	0.600	1.070		
1	+12.66	0.00	EC7	0.00	0.300			
1	+31.11	18.45	SP9	0.00				
1	+31.11	0.00	SP9	0.60	0.300			
1	+34.68	3.57	EC9	0.70	0.650	2.320		
1	+38.03	3.35	BC10	0.70	0.700	2.350		
1	+42.76	4.73	SP10	0.60	0.650	3.070		
1	+49.30	6.54	EP	0.70	0.650	4.250		
1	+51.88	2.58	EP+2.58	0.70	0.700	1.810		
合 計	56.88			(a4)		25.440		

舗装取壊し工			数量調整表	数量調整表優先
名 称	コード	計 算 式		
区間1舗装版取壊し	2 8 (0 3)	<div>= a1 * 0.1</div> <div>= 11.23 * 0.1</div> <div>= 1.100</div> <div>.....</div>		
区間2舗装版取壊し	2 9 (0 3)	<div>= a2 * 0.1</div> <div>= 18.33 * 0.1</div> <div>= 1.800</div> <div>.....</div>		
区間3舗装版取壊し	3 0 (0 3)	<div>= a3 * 0.1</div> <div>= 18 * 0.1</div> <div>= 1.800</div> <div>.....</div>		
区間4舗装版取壊し	3 1 (0 3)	<div>= a4 * 0.1</div> <div>= 25.44 * 0.1</div> <div>= 2.500</div>		

農道堀之内11号線

数量総括表

1 式

工種	種別	細別	規格	算式	数量	単位	備考
区間1	土工	掘削	小規模(標準以外)		42	m ³	
		床掘	小規模		26	m ³	
		埋戻し1	タンパ 区分		41	m ³	
		残土運搬・処分		$42 + 26 - 41 \div 0.9$	22	m ³	明細表
	1号ブロック積工	ブロック積工	裏コン10cm		41	m ²	明細表
		裏込工	RC-40		20	m ³	
		基礎工			13	m	明細表
		天端コンクリート工			13	m	明細表
		間詰コンクリート	18-5-40BB 無筋BH		1.0	m ³	
		小口止工1			1	式	明細表
		小口止工2			1	式	明細表
	コンクリート舗装工	表層工	4.5(曲)-6.5-40N t=12cm	人力舗設 1層	16	m ²	
		上層路盤工	M-30 t=15cm	車道	16	m ²	
		目地材	幅0.74m		2	箇所	明細表
	雑工	すり付け工1			1	式	明細表
	撤去工	舗装版切断	コンクリート舗装 15cm以下		14	m	
		舗装版取壊し	無筋コンクリート人力取壊し	11.2×0.1	1.1	m ³	
		殻運搬・処分	小規模 BH0.13m ³		1.1	m ³	明細表

農道堀之内11号線

数量総括表

1 式

工種	種別	細別	規格	算式	数量	単位	備考
区間2	土工	掘削	小規模(標準以外)		42	m ³	
		床掘	小規模		58	m ³	
		埋戻し1	タンパ 区分		9	m ³	
		埋戻し2	積込(ルーズ) (標準以外)		27	m ³	
		残土運搬・処分		$42+58-(9+27) \div 0.9$	60	m ³	
	2号ブロック積工	ブロック積工	裏コンなし		61	m ²	明細表
		裏込工	RC-40		27	m ³	
		基礎工			22	m	明細表
		天端コンクリート工			24	m	明細表
		間詰コンクリート	18-5-40BB 無筋BH		1.7	m ³	
		小口止工3			1	式	明細表
	コンクリート舗装工	表層工	4.5(曲)-6.5-40N t=12cm	人力舗設 1層	15	m ²	
		上層路盤工	M-30 t=15cm	車道	15	m ²	
		目地材	幅0.74m		4	箇所	明細表
	雑工	すり付け工2			1	式	明細表
	撤去工	舗装版切断	コンクリート舗装 15cm以下		24	m	
		舗装版取壊し	無筋コンクリート人力取壊し	18.3×0.1	1.8	m ³	
		殻運搬・処分	小規模 BH0.13m ³		1.8	m ³	明細表
	仮設工	坂路工	盛土		13	m ³	
			掘削		13	m ³	
		水替工	ポンプ設置・撤去		1	箇所	
			ポンプ運転 0以上7m ³ /h未満		20	日	水替日数計算
		締切排水工	ポンプ設置・撤去		1	箇所	
			ポンプ運転 0以上7m ³ /h未満		20	日	水替日数計算

農道堀之内11号線 数量総括表

1 式

工種	種別	細別	規格	算式	数量	単位	備考
区間3	土工	掘削	小規模(標準以外)		32	m ³	
		床掘	小規模		27	m ³	
		埋戻し1	タンパ 区分		6	m ³	
		埋戻し2	積込(ルーズ) (標準以外)		13	m ³	
		残土運搬・処分		$32+27-(6+13) \div 0.9$	38	m ³	
	3号ブロック積工	ブロック積工	裏コンなし		6	m ²	明細表
		裏込工	RC-40		3	m ³	
		基礎工			2	m	明細表
		天端コンクリート工			3	m	明細表
		小口止工4			1	式	明細表
	4号ブロック積工	ブロック積工	裏コンなし		33	m ²	明細表
		裏込工	RC-40		15	m ³	
		基礎工			9	m	明細表
		天端コンクリート工			14	m	明細表
		間詰コンクリート	18-5-40BB 無筋BH		0.6	m ³	
	コンクリート舗装工	表層工	4.5(曲)-6.5-40N t=12cm	人力舗設 1層	13	m ²	
		上層路盤工	M-30 t=15cm	車道	13	m ²	
		目地材	幅0.74m		1	箇所	明細表
	付帯工	暗渠工	ハウエル管 1000		5.5	m	明細表
	雑工	すり付け工3			1	式	明細表
	撤去工	舗装版切断	コンクリート舗装 15cm以下		18	m	
		無筋 人力取壊し	コンクリート舗装 t=10cm	18.0×0.1	1.8	m ³	
		殻運搬・処分	小規模 BH0.13m ³		1.8	m ³	明細表
		鉄筋 人力取壊し	HP 1000	0.28×6.8	1.9	m ³	
		殻運搬・処分	小規模 BH0.13m ³		1.9	m ³	明細表
	仮設工	土のう設置撤去			3.8	m ³	
		水替工	ポンプ設置・撤去		1	箇所	
			ポンプ運転 0以上7m ³ /h未満		20	日	水替日数計算
		締切排水工	ポンプ設置・撤去		1	箇所	
			ポンプ運転 0以上7m ³ /h未満		20	日	水替日数計算

農道堀之内11号線 数 量 総 括 表

1 式

工種	種別	細別	規格	算式	数量	単位	備考
区間4	土工	掘削	小規模(標準以外)		92	m ³	
		床掘	小規模		122	m ³	
		埋戻し1	タンパ 区分		27	m ³	
		埋戻し2	積込(ルーズ) (標準以外)		61	m ³	
		残土運搬・処分		91+121-(26+61) ÷ 0.9	115	m ³	
	5号ブロック積工	ブロック積工	裏コンなし		66	m ²	明細表
		裏込工	RC-40		32	m ³	
		基礎工			17	m	明細表
		天端コンクリート工			19	m	明細表
		間詰コンクリート	18-5-40BB 無筋BH		1.8	m ³	
	6号ブロック積工	ブロック積工	裏コンなし		63	m ²	明細表
		裏込工	RC-40		25	m ³	
		基礎工			19	m	明細表
		天端コンクリート工			20	m	明細表
		間詰コンクリート	18-5-40BB 無筋BH		2.6	m ³	
		小口止工5			1	式	明細表
	コンクリート舗装工	表層工	4.5(曲)-6.5-40N t=12cm	人力舗設 1層	25	m ²	
		上層路盤工	M-30 t=15cm	車道	25	m ²	
		目地材	幅0.74m		7	箇所	明細表
	雑工	すり付け工4			1	式	明細表
	撤去工	舗装版切断	コンクリート舗装 15cm以下		39	m	
		舗装版取壊し	無筋コンクリート人力取壊し	26.1×0.1	2.5	m ³	
		殻運搬・処分	小規模 BH0.13m ³		2.5	m ³	明細表
	仮設工	坂路工	盛土		2	m ³	
			掘削		2	m ³	
		土のう設置撤去			2.2	m ³	
		水替工	ポンプ設置・撤去		2	箇所	
			ポンプ運転 0以上7m ³ /h未満		39	日	水替日数計算
		締切排水工	ポンプ設置・撤去		2	箇所	
			ポンプ運転 0以上7m ³ /h未満		39	日	水替日数計算

单位数量表

[illegible]

單位數量表

[illegible]

1号ブロック積

10m²当り

[illegible]

数量計算書

10m当り

[illegible]

数量計算書

10m当り

[illegible]

数量計算書

一式

[illegible]

数量計算書

一式

[illegible]

数量計算書

一式

[illegible]

2～6号ブロック積

10m²当り

[illegible]

数量計算書

10m当り

[illegible]

数量計算書

10m当り

[illegible]

数量計算書

一式

[illegible]

数量計算書

一式

[illegible]

数量計算書

一式

[illegible]

数量計算書

一式

[illegible]

数量計算書

一式

[illegible]

数量計算書

一式

[illegible]

数量計算書

一式

[illegible]

数量計算書

1式

[illegible]

数量計算書

[illegible]

数量計算書

[illegible]

数量計算書

[illegible]

ハウエル管 1000 数量計算書

10m当り

[illegible]

藤枝市週休２日工事（土木工事）特記仕様書

（目的）

第１条 本特記仕様書は、公共工事の品質確保並びにその担い手の中長期的な育成及び確保が重要な課題となっていることに鑑み、建設現場における休日確保型工事の実施に伴い必要となる経費を適切に計上することにより、週休２日の取得が可能な環境づくりを推進し、その労働環境の改善を目的とする。

（用語の定義）

第２条 この要領において、次の各号に掲げる用語の意義は、それぞれ当該各号に定めるところによる。

- (1) 対象期間 工事着手日（準備期間を除く。）から工事完成日（後片付け期間を除く。）までの期間のことをいう。ただし、年末年始休暇（６日間）、夏季休暇（３日間）、工場製作のみを実施している期間、工事全体を一時中止している期間のほか、発注者があらかじめ対象外としている期間は含まない。
- (2) 現場閉所 対象期間において、現場事務所での事務作業を含め１日を通して現場や現場事務所が閉所された状態をいう。なお、巡回パトロールや保守点検等、現場管理上必要な作業を行う場合を除く。
- (3) 現場閉所率 対象期間における現場閉所日数の割合（現場閉所日数／対象期間日数）で算定する。現場閉所率が 28.5% 以上の場合を 4 週 8 休以上とする。
- (4) 週休２日 対象期間において、4 週 8 休以上の現場閉所を行ったと認められる状態をいう。
- (5) 完全週休２日（土日） 対象期間のすべての週において、現場閉所を土日に指定し、１週間に２日以上現場閉所を行ったと認められる状態をいう。ただし、受発注者間の事前協議により、予めこれに代わる定休日を設定できるものとする。
- (6) 月単位の週休２日 対象期間の全ての月において、週休２日の状態をいう。
ただし、土曜日、日曜日の日数の割合が 28.5% に満たない月においては、当該月の土曜日、日曜日の合計日数以上の現場閉所を行っている状態をいう。
- (7) 通期の週休２日 対象期間の現場閉所率が 28.5% 以上の状態をいう。

（費用の計上）

第３条 週休２日工事の費用計上は、対象期間中の現場の閉所状況に応じ、静岡県が定める「週休２日推進工事積算要領」の規定に準じ、補正係数を乗じて行うものとする。

（実施方法）

第４条 週休２日工事の実施方法は、次のとおりとする。

- (1) 受注者は、現場着手日までに現場閉所計画表を監督員に提出し、これに基づき施

工を行う。なお、受注者の責めに帰すことができない理由により実施が困難な場合には、対象期間開始前に受発注者間協議を行うこととする。

- (2) 受注者は、計画に変更が生じた場合には、その都度、変更の現場閉所計画表を監督員に提出する。
- (3) 監督員は、受注者に工事記録簿等の資料の提出を求め、現場閉所率について確認を行う。なお、規程の現場閉所を行ったと認められない場合には、静岡県週休2日推進工事（土木工事）実施要領の規定に準じ、現場閉所率に応じた費用計上による減額変更契約を行うものとする。

（工期設定の条件）

第5条 設定された工期に見込まれている特記事項は、次のとおりとする。

- (1) 雨休率 休日と降雨降雪及び猛暑日数の年間の発生率をいう。この場合において、休日は、日曜日及び土曜日、祝日、年末年始休暇（6日）並びに夏季休暇（3日）とし、降雨降雪及び猛暑日数は地域ごとに算出が困難なため、「0.9」とする。

ただし、猛暑期間（6月～9月）外の工事については、猛暑日を考慮しない雨休率「0.8」とする。

- (2) 工事の性格 () 日
- (3) 地域の事情 () 日
- (4) 自然条件 () 日
- (5) その他 () 日

情報共有システム（ASP）の活用に関する特記仕様書

第1条（情報共有システムの活用）

本工事は、発注者及び受注者の間の情報を電子的に交換・共有することにより業務の効率化を図る情報共有システム(ASP)の対象工事である。実施にあたっては「藤枝市における情報共有システム活用要領」及び「藤枝市における情報共有システム活用の手引き」に基づき実施する。受注者は、情報共有システムの利用の有無を発注者と協議し決定する。利用する場合に必要な事項を以下のとおり定める。

第2条（システムの選定）

受注者は、本工事で使用する情報共有システムを選定し、発注者と協議し承諾を得なければならない。利用する情報共有システムは次の要件を満たすものとする。

- ・「土木工事」の場合

工事施工中における受発注者間の情報共有システム機能要件 （最新版）

（国土交通省）

- ・「建築・建築設備工事」の場合

工事施工中における受発注者間の情報共有システム機能要件 営繕工事編 （最新版）

（国土交通省大臣官房官庁営繕部 整備課施設評価室）

第3条（利用契約）

発注者及び受注者が使用する情報共有システムのサービス提供者との契約は、受注者が行うものとする。また、利用開始日、必要なユーザーID数やワークフロー機能の対象者等については、「事前協議チェックシート」に基づき、担当監督員と協議するものとする。

第4条（費用負担）

情報共有システムを利用する発注者及び受注者の費用は、情報共有システムへの登録料及び使用料であり、設計図書における経費のうち、共通仮設費の率分（技術管理費）に含まれるものとし、受注者の負担とする。

工事写真の電子データに関する特記仕様書

第1条（工事写真の提出）

当該工事（以下「本工事」という。）の工事写真を電子データの対象とするか否か、受注時に発注者、受注者協議の上、選択できるものとする。対象とした場合に必要な事項を以下のとおり定める。

第2条（工事写真）

工事写真は「写真管理基準」により撮影したものを指す。

第3条（電子データの作成）

電子データは、国土交通省版の「デジタル写真管理情報基準」に基づいて作成するものとする。

第4条（提出方法）

納品は要領に基づいて作成した電子データを電子媒体（CD-R）で2部提出する。

なお、納品の際には事前にエラーチェックを行い、エラーが無いことを確認した後、ウイルス対策を実施したうえで納品するものとする。

第5条（定めなき事項）

本仕様書および共通仕様書に定めのない事項や疑義が生じた場合は、必要に応じ監督員と協議するものとする。

遠隔臨場の試行に関する特記仕様書

本工事（業務）は、遠隔臨場の試行の対象であり、受発注者間の調整により、遠隔臨場を実施することができる。

（定義）

第1条 遠隔臨場とは、建設現場において、モバイル端末等による映像と音声の双方向通信を用いた立会・段階確認及び検査のことをいう。

（適用）

第2条 遠隔臨場は、受注者がモバイル端末等で撮影した映像と音声を監督員又は検査員等にリアルタイム配信を行い、双方向通信により相互に確認を行うことにより、必要とする情報の入手が可能と監督員又は検査員が判断した場合に限り、臨場又は実地に替えることができるものとする。

（実施方法）

第3条 受注者は、遠隔臨場を行う場合、以下の作業を実施する。

（1）事前調整

受注者は、監督員と遠隔臨場の実施日時、適用（確認する項目・内容）、仕様（使用する機器・アプリケーションまたはサービス）、その他必要な事項について調整する。なお、電話、メール等での調整を可とする。

（2）実施記録

受注者は、遠隔臨場が行われた証拠として、通信履歴の画面キャプチャ（写真）、通話中の監督員又は検査員の映像を含む写真等のいずれかの記録を行うものとする。

遠隔臨場が行われた内容の記録は、監督員又は検査員の臨場又は実地に替えて黒板に遠隔臨場であることを明記した写真により行うものとする。

（実施手続）

第4条 遠隔臨場は、以下の手順により実施する。

（1）事前調整

受注者は、遠隔臨場の実施について、監督員と事前調整する。

（2）立会・段階確認、検査の申請

受注者は、遠隔臨場を実施する場合、段階確認・立会願（第2号様式）の確認項目欄又は検査依頼書の検査の種類欄に遠隔臨場であることを明記する。実施日時等の取扱いは、臨場の場合と同様とする。

ただし、監督員又は検査員が臨場の必要があると判断した場合は、遠隔臨場による申請を行った場合においても、臨場により実施するものとする。

（3）立会・段階確認、検査の実施

受注者は、実施予定日時に、監督員又は検査員に対して通信を開始して実施する。

ただし、監督員又は検査員が必要とする情報が得られないと判断した場合は、遠隔臨場を中止し、通常の臨場による確認を実施するものとする。

（4）立会・段階確認、検査の確認

受注者は、遠隔臨場による立会・段階確認を実施した場合、段階確認・立会願（第2号様式）の確認書に、実施記録を添付し監督員に提出するものとし、遠隔臨場による検査を実施した場合は、検査終了後速やかに実施記録を監督員経由で検査員に提出するものとする。

(機材等の手配・仕様)

第5条 受注者は、以下の項目により遠隔臨場に必要な機器等を準備するものとする。

- (1) 受注者は、現場で必要となるモバイル端末及び通信回線等の準備を行う。
- (2) 発注者は、発注者が保有するインターネット通信が可能なタブレット端末等を利用する。
- (3) 利用するアプリケーションまたはサービスは、発注者が保有するタブレット端末等で利用が可能であり、かつ、発注者の利用に際して新たな費用負担が生じないものを受注者が選定する。

(費用)

第6条 受注者が行う機材等の手配に要する経費は、共通仮設費（業務の場合は諸経費）の率分に含まれるものとし、別途計上しない。

(調査への協力)

第7条 受注者は、遠隔臨場を実施した場合、有効性や効果、課題等について把握するためのアンケート調査等に協力する。

個人情報取扱特記仕様書

1 基本的事項

受注者は、個人情報の保護の重要性を認識し、この契約による事務の実施に当たっては、個人の権利利益を侵害することのないよう、個人情報を適切に取り扱わなければならない。

2 秘密の保持

受注者は、この契約による事務に関して知ることができた個人情報をみだりに他人に知らせてはならない。この契約が終了し、又は解除された後においても同様とする。

3 収集の制限

- (1) 受注者は、この契約による事務を処理するために個人情報を収集するときは、事務の目的を明確にするとともに、事務の目的を達成するために必要な範囲内で、適法かつ公正な手段により行わなければならない。
- (2) 受注者は、この契約による事務を処理するために個人情報を収集するときは、本人から収集し、本人以外から収集するときは、本人の同意を得た上で収集しなければならない。

4 利用及び提供の制限

受注者は、この契約による事務に関して知り得た個人情報を契約の目的以外の目的のために利用し、又は第三者に提供してはならない。

5 適正管理

受注者は、この契約による事務に関して知り得た個人情報の漏えい、滅失及びき損の防止その他の個人情報の適切な管理のために必要な措置を講じなければならない。

6 複写又は複製の禁止

受注者は、この契約による事務を処理するために発注者から引き渡された個人情報が記録された資料等を、複写し、又は複製してはならない。

7 再委託の禁止

受注者は、この契約による事務を行うための個人情報の処理は、自ら行うものとし、発注者が承諾した場合を除き、第三者にその処理を委託してはならない。

8 資料等の返済等

受注者は、この契約による事務を処理するために発注者から引き渡され、又は受注者自らが収集し、若しくは作成した個人情報が記録された資料等は、事務完了後直ちに発注者に返還し、又は引き渡すものとする。ただし、発注者が別に指示したときは、その指示に従うものとする。

9 従事者への周知

受注者は、この契約による事務に従事している者に対して、在職中及び退職後において、その事務に関して知り得た個人情報を他に漏らしてはならないこと及び契約の目的以外の目的に使用してはならないことなど、個人情報の保護に関し必要な事項を周知するものとする。

10 実地調査

発注者は、必要があると認めるときは、受注者がこの契約による事務の執行に当たり取扱っている個人情報の状況について、随時実地に調査することができる。

11 事故報告

受注者は、この契約に違反する事態が生じ、又は生じるおそれのあることを知ったときは、速やかに発注者に報告し、発注者の指示に従うものとする。

障害者差別解消法等に基づく差別的取扱いの禁止及び合理的配慮の提供についての留意事項に関する特記事項

(受注者の責務)

障害を理由とする差別の解消の推進に関する法律（平成 25 年法律第 65 号）第 10 条第 1 項の規定に基づく「藤枝市における障害を理由とする差別を解消するための職員対応要領」（平成 28 年 3 月 11 日藤枝市長決定）第 2 条に規定する不当な差別的取扱いの禁止及び第 3 条に規定する合理的配慮の提供について留意すること。

地 下 埋 設 物 調 書 (令 和 7 年 災 農 道 堀 之 内 11 号 線 災 害 復 旧 工 事)

埋 設 物	埋 設 状 況			管 理 者	
	縦 方 向	横 方 向	特 殊 箇 所	市	管理側
水 道 管	なし			望月	上水道課 久保田
ガ ス 管	管理図により無いことを確認した。			望月	
大井川広 域水道企 業	管理図により無いことを確認した。			望月	
大井川土 地改良区	管理図により無いことを確認した。			望月	
N T T ケーブル	地下埋設物照会により無いことを確認した。			望月	NDS(株)
中 部 電 力 ケーブル	地下埋設物照会により無いことを確認した。			望月	中部電力パ ワーグリッド (株)
下 水 道 管	管理図により無いことを確認した。			望月	

