

広報

FUJIEDA City Public Relations

# ふじえだ

No.1338

3.5

2022

春はすぐそこ  
ウメの花が満開！

2月下旬から、蓮華寺池公園のウメが見頃を迎えています。梅園には紅梅・白梅が約380本あり、おめでたい紅白の花が蓮華寺池公園を訪れた人を楽しませてくれています。ウメの見頃は3月中旬ごろまで続く見通しです。



藤枝市  
Fuji City



Fujieda  
Local  
SDGs



# 4月から市役所の組織と仕事の一部が変わります



## "幸せになるまち"藤枝へ

市民の皆さんが、健康で安心して暮らし、希望が持てるまちづくりのため、先頭に立って進むべき道をひきます。この確かな一歩を着実に踏み出すため、戦略的な組織再編を行い、施策

の実効力をより高め、市民の皆さんへの質の高いサービスを提供し、「幸せになるまち」を築いていきます。

藤枝市長 北村正平



☎企画政策課 643・2055

市民の皆さんの安全で安心な暮らしを確実に築き、また、希望の持てるまちへの着実な一歩を進めるため、4月から「市民生活の総合サポート」と「将来への基盤づくり」を進める組織に改編し、市民の皆さんが幸せを実感でき、大きく人やモノを呼び込むまちづくりを進めます。

### 市民生活の総合サポート

#### 「自立生活サポートセンター」 「障害福祉課」を新設

健康福祉部

安心して生活できる環境づくりを推進するため、福祉政策課内に「自立生活サポートセンター」を開設し、福祉課題に対する包括的な相談体制と生活困窮、ひきこもり対策を充実するとともに、「障害福祉課」を新設し、障害者支援の強化を図ります。

※自立支援課は廃止します。

#### 「子ども・若者支援課」への改編

健康福祉部 子ども未来応援局

虐待や貧困、家族のケアなどの課題への対応を強化し、継続的に取り組むため、「子ども家庭課」を「子ども・若者支援課」に改編し、子どもから若者までの切れ目のない支援を進めます。

### 将来への基盤づくり

#### 「住まい戦略課」を新設

都市建設部

安心して暮らしやすい住宅環境づくりを推進するため「住まい戦略課」を新設し、空き家の有効活用強化や新たな住宅・宅地供給を進めます。

※空き家対策室は廃止します。

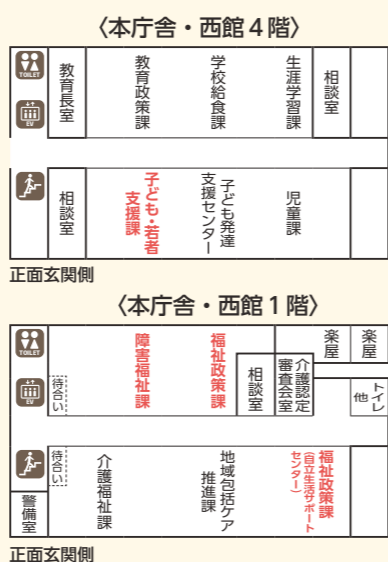
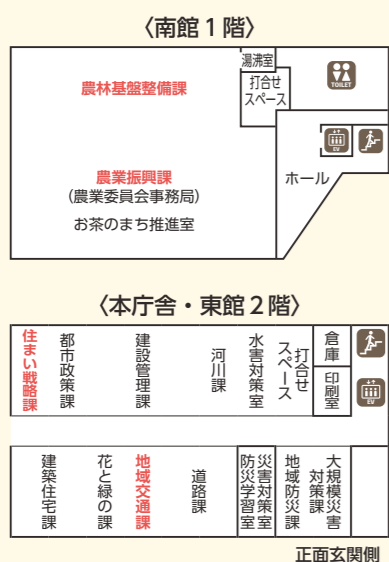
#### 「農業振興課」 「農林基盤整備課」を新設

産業振興部

持続力のある農林業に向けた戦略的な展開と環境整備を推進するため、「農業振興課」を新設し、農地の集積・集約化など農地利用の最適化や次世代農業などを推進します。また「農林基盤整備課」を新設し、農業基盤の整備や森林の適正な管理・活用を進めます。

※農林課は廃止し、農業委員会事務局は農業振興課内に配置します。

### 市役所案内図



### 主な組織改編

部・局	課・室	係・担当	狙い
健康福祉部	福祉政策課【改編】 (自立生活サポートセンター)	自立支援係【新設】	複雑化する福祉課題に対する包括的相談体制確立と、生活困窮や引きこもり対策、就労支援を強化
	障害福祉課【新設】		障害者の生活・就労支援を強化するとともに、安心して生活できる社会環境づくりを推進
健やか推進局	コロナウイルス対策課【新設】 (令和4年1月～)	対策係【新設】 接種係【新設】	コロナワクチン接種の推進とともに、感染拡大の防止と対策を一元的に推進・強化
	子ども未来応援局	子ども・若者サポート係【改称】 家庭支援給付係【改称】	虐待や貧困、家族のケアなどの課題を抱える子ども・若者への一貫した支援の充実・強化
産業振興部	農業振興課【新設】 (農業委員会事務局)	農地利用係【新設】 農地利用最適化担当【改称】	農業委員会を統合して農地利用業務を一元化し、農地集積・集約化や次世代農業を戦略的に推進
	農林基盤整備課【新設】		持続力ある農林業のため、農業基盤の整備や森林の管理・環境整備、災害対策などを一元的に推進
都市建設部	住まい戦略課【新設】	住宅政策係【新設】 空き家対策係【移管】	人口対策の強化に向け、空き家活用の強化とともに、宅地開発誘導など定住の環境整備を推進



# 出前講座

～皆さんの **知りたい** **学びたい** にお応えします～



出前講座は、行政の取り組みや身近な生活に関わるさまざまな問題について、市役所の職員などが講師として出向いてお話しするものです。本年度は、「デジタル活用サポート講座」などがメニューに加わり、85のメニューをご用意しました。

☎生涯学習課（社会教育係） ☎631-7111 ☎643-3610 **住所** 〒426-8722市内岡出山1-11-1市役所西館4階

## 出前講座メニュー

**新** 新規メニュー

分野	No.	講座名	内容	対象
広報	1	藤枝の魅力を発信しよう	市の魅力を発信する手法の紹介	小学生以上
	2	藤枝の魅力を発見「市の観光・体験施設の紹介」	市内の観光・体験施設の紹介	小学生以上
税金・財政	3	「幸せになるまち 藤枝」づくり	市の予算・決算の内容、財政状況と今後の見通し	中学生以上
	4	未来を描く、藤枝市のまちづくり戦略	第6次藤枝市総合計画、第2期創生総合戦略に基づき、藤枝市が取り組む重点施策とまちづくりの最新事情について	一般
まちづくり	5	持続可能なまちへ 藤枝ローカルSDGs <b>新</b>	持続可能な開発目標（SDGs）に貢献する、藤枝市独自のローカルSDGs推進について	一般
	6	ICTで人の流れを呼び込むまちづくり～スマートシティの実現に向けて～	最先端技術の活用により地域の課題解決や新しいサービスの創出を実現する、安全、快適、便利次世代都市「スマートシティ」に向けた取り組みを紹介	高校生以上
	7	「蹴球都市ふじえだ」で活動する 地域おこし協力隊の取り組み紹介・サッカー体験	年齢性別問わず、サッカーを楽しめる環境づくりを推進している地域おこし協力隊が、サッカーの楽しさを伝える	3歳以上
	8	選挙のおはなし	主権者としての投票の役割を考え、選挙の仕組みを学ぶ	小学生以上
	9	みんなが集う地区交流センター	各地区交流センターの施設概要と活動の紹介	小学生以上
	10	男って不公平？	男性と女性どちらが優遇されている？誰もが多様な選択ができる社会について考える	小学生以上
	11	みんなではじめよう「ふじえだ花回廊」	本市がすすめる「ふじえだ花回廊」の取り組みや、花の見頃情報の紹介	小学生以上 (30人程度まで)
	12	地域活性化のための広域連携の取り組み	地域活性化や住民サービスの向上などを図るために姉妹都市・友好都市などや中部5市2町が取り組んでいる広域連携事業の紹介	一般
	13	空き家の発生予防と適正管理	増加する空き家などの発生予防と適正管理について	一般
	防災・安全	14	わが家の地震対策～地震から命を守るために～	地震対策の基礎知識
15		原子力防災対策～避難計画～ <b>新</b>	原子力災害へのそなえ	中学生以上
16		台風や大雨に備えて～あなたの命を守るために～	台風・大雨の発生メカニズム、これらから起こる災害、防災情報収集、避難行動など説明	中学生以上
17		水害から命を守るために <b>新</b>	ハザードマップの見方、避難の必要性やタイミング	小学校高学年 (4～6年生)
18		防災気象情報を収集してみよう	普段使用している携帯電話やスマートフォンで、防災気象情報を提供するサイトへ実際にアクセス	一般 10人程度まで
19		火災のおはなし「火災とその原因」	火災の原因や火災を起こさないための日ごろの注意点（住宅用火災警報器を設置しよう）	中学生以上
20		消火器の使い方を正しく覚えよう	消火器の種類と正しい使い方	中学生以上
都市計画	21	安全・安心まちづくり	防犯・交通安全	小学生以上
	22	あなたの財産を狙う、悪質商法あれこれ	最近の悪質商法の手口とその対処法を寸劇を交えて紹介	一般
	23	中心市街地のまちづくり	内閣総理大臣認定中心市街地活性化基本計画とその取り組みについて	一般
	24	知っておきたい 美しい景観・屋外広告物の正しい知識	正しい知識で、美しい景観まちづくり	小学生以上
	25	藤枝市の新しい交通のしくみ <b>新</b>	乗合タクシー、デマンドバス足すと号、出かけCAR、シェアサイクルなど藤枝市の新しい交通のしくみについて	一般
	26	教えて！！バスのこと	市内を走るバス路線や賢い利用方法など、健康にも環境にも良い路線バスについて	5歳以上
	27	かしこく乗ろう 路線バス	公共交通の現状（路線網、収入状況など）を知りながら自分自身と藤枝市の将来のために公共交通をかしこく利用することを学ぶ	一般
産業	28	なにげない一杯のお茶で最高の“おもてなし”	藤枝のお茶でおいしいお茶の淹れ方教室	小学生以上 15人程度まで
	29	地産地消を考えよう	地元産の農産物の地産地消について	小学生以上
	30	デジタル活用サポート講座 <b>新</b>	スマートフォンの基本的な使い方や、本市に関連するアプリの操作方法などを学ぶ	一般
環境	31	地球が今、“あつい”!?	地球温暖化防止対策として藤枝市が行っている環境施策、家庭で出来る対策について	小学生以上
	32	ごみの減量とリサイクル	ごみの減量化、資源化とリサイクルの必要性	小学4年生以上
	33	おいしい水はどこから？「水道のあらまし」	水道の概要・水道の仕組みや給水活動体験	小学生以上
	34	僕たちの使った水はどこへいくの？「下水道の役割」	汚水処理の仕組みとその効果	小学生以上
社会保障	35	介護保険アラカルト	介護保険の保険料と利用料、申請から認定まで介護保険で利用できるサービス	一般
	36	国民年金制度	国民年金の取得、喪失、受給	一般
	37	国民健康保険制度	75歳未満の医療保険	一般
	38	後期高齢者医療制度	75歳以上の医療保険	一般
健康・福祉	39	地域福祉ってなに？	これからの地域福祉の考え方	一般
	40	災害時における避難行動要支援者の支援について	避難行動要支援者の支援について（避難の流れ、地域での体制づくりなど）	一般
	41	高齢者福祉サービス	介護保険の該当にならない高齢者への福祉サービス	一般
	42	障害についての基礎知識	身体・知的・精神障害についての基礎知識、障害福祉サービスについて	小学4年生以上
	43	障害を知り、共に生きる「笑顔で自分らしく暮らす共生社会の実現」	障害及び障害のある人への理解や配慮などについて共に考える	小学4年生以上

**対象** 市内に住んでいるか、通勤・通学している人で構成された10人以上のグループ

**開催時間** 午前9時～午後9時  
※年末年始（12月28日～1月4日）を除きます。  
※所要時間は講座により異なります。  
※一部の講座では、人数、開催日時などに制限があります。

**開催場所** 市内の会場に限ります。  
※会場は申込団体で確保し、その費用は申込団体が負担してください。

**講師料** 無料

**申し込み** 開催希望日の**1カ月前まで**に、生涯学習課、生涯学習センターに備え付けの申込書に必要事項を記入し、直接またはファクスで生涯学習課社会教育係へ  
※申込書は市ホームページからもダウンロードできます。

**注意事項** ●業務などの都合により、日時や会場など、ご希望に添えない場合もあります。  
●陳情や要望などをお受けする場ではありません。  
●公序良俗に反する催し、政治・宗教活動または営利を目的とした催しなどの場合は、利用できません。



分野	No.	講座名	内容	対象	
健康・福祉	44	簡単な手話を習得しよう！	聴覚障害者とコミュニケーションを図る際の簡単な手話の習得	小学4年生以上 20人以内	
	45	健康講座	A：生活習慣病予防について B：健康長寿について	一般	
	46	健口講座	口からはじめる健康づくり（歯科衛生士が担当）	一般	
	47	しっかり食べて健康生活	高齢者の食事のポイントについて管理栄養士が説明	65歳以上	
	48	高血圧予防講座 <b>新</b>	高血圧の予防について	一般	
	49	誰でもできる口腔ケアとリハビリ	「口腔ケアハンドブック」を活用した正しい口腔ケアの方法について	介護事業所 介護している人	
	50	今日からはじめる口腔ケア	正しい口腔ケアのお話と実技	65歳以上	
	51	～いくつになっても住み慣れた地域で暮らすために～ 高齢者のための支え合いの地域づくりを実践しよう！	高齢者人口が増加し、高齢化率が高まる中、いくつになっても安心して地域で暮らせるための住民による支え合いの地域づくりについて	一般	
	52	みんなで学ぼう「地域包括ケアシステム」ってなに？	「地域包括ケアシステム」について、具体的な市の取り組みを例示しながら子どもが学べるよう噛み砕いて説明	中学生以上	
	53	～みんなで支える地域の笑顔～ 「地域包括ケアシステム」とは？	誰もが住み慣れた地域で自分らしく暮らせるまち藤枝を目指す「地域包括ケアシステム」の必要性について	一般	
	54	～みんなで支える地域の笑顔～ 在宅療養を支える みかた 訪問看護編	住みなれた地域で自分らしく暮らすために必要な医療と介護の上手な利用について訪問看護師などが説明	一般	
	55	～みんなで支える地域の笑顔～ 在宅療養を支える みかた 地域密着型サービス編	住みなれた地域で自分らしく暮らせるまち藤枝を目指して。「時々入院、ほぼ在宅」を支える地域密着型サービスの役割や重要性を説明	一般	
	56	認知症の人とともに築く地域づくり	認知症の本人の声から、誰もが暮らしやすい地域について考える	小学生以上	
	57	「成年後見制度」ってなに？ ～高齢者が安心して暮らせるために～	消費者被害や認知症といった例を通して、高齢者の権利を守る「成年後見制度」についてわかりやすく説明	一般	
	58	「がん」を知ろう！～あなたと大切な人のために～	病院の機能や役割についてわかりやすく説明	一般	
	59	病院から地域へ～地域と共に支えます～	がんとはどのような病気か、命を守るためにできることをわかりやすく説明	小学高学年～一般	
	子育て・教育	60	COPDを知っていますか？ ～その症状は肺の生活習慣かも～	肺の生活習慣病と言われる慢性閉塞性肺疾患（COPD）について専門医が解説	一般
		61	人間ドック・健診のすすめ	人間ドック・健診のすすめについて	一般
62		生涯スポーツの推進	誰でも気軽に取り組むことができる軽スポーツの体験	小学生以上 30人以内	
63		看護職への道	看護師・保健師・助産師の魅力や進路、学校での学習内容など	小学生以上	
64		いのちの話	「いのち、って何？命の大切さを考える」	小学生以上	
65		更年期の女性の心身の健康	更年期についての正しい知識と、心身の健康を保つためのアドバイス	一般	
66		日常生活の中の応急措置	日常生活の中での鼻血や火傷、切り傷、熱中症などの予防と対処方法（子ども、成人、高齢者など世代に沿った内容にできます）	一般	
67		めざそう！健康・予防 日本一～“楽しく歩いて・賢く食べる”日本一の健康づくり～	国内外から注目される「健康・予防 日本一」プロジェクトの紹介。「健康マイレージ」や「あるくら」に“楽しくチャレンジ”して“お得”をゲット	一般	
68		お薬のお話	薬に関する基礎知識や飲み方などを学ぶ	小学生以上	
69		藤の里子育て支援情報	市内の保育園や子育て支援センター、ファミリーサポートセンター等の子育てサービスの状況と児童福祉制度	一般	
歴史・文化	70	楽しい子育てアラカルト	楽しい！！手作りおもちゃの作り方と遊び方	中学生以上	
	71	藤枝の教育	藤枝市の教育の理念や特徴、施策などについて	一般	
	72	今どきの学校給食	学校給食を通した食育の取り組み、施設見学、給食の栄養管理、献立ができるまでなどの学習会（10人ほどのグループ）実費で試食も可能	4分の3が小・中学生の子を持つ保護者であるグループ	
	73	地域の学校応援団「学校サポーターズクラブ」って？	学校サポーターズクラブの取り組み・制度の紹介。あなたの知識や経験を、子どもたちのために活かしてみませんか？	一般	
	74	親と子の絆を深めるには～健やかな子どもの成長のために～	家庭における親の役割や、親子のコミュニケーションなど家庭教育についてのアドバイス	一般	
	75	見方をかえて味方になろう！～発達障害の理解のために～	発達障害について疑似体験を通して学ぶ	一般	
	76	児童虐待を知ろう！～子どもの安全・安心のために～	“児童虐待”とは何か？また、その予防や対応などを学び、子ども達の安全・安心を考える	一般	
	77	ドメスティック・バイオレンス（DV）	配偶者・恋人、家庭内での暴力について考える	一般	
	78	性の多様性ってなんだろう？ <b>新</b>	男子はズボン、女性はスカート？LGBTQや性の多様性について考える	小学生以上	
	79	文化の力で心ときめくふじえだ ～心豊かにいきいきと、人が輝くまちをめざして～	文化マスタープランの内容と市が取り組んでいる文化施策について紹介	一般	
歴史・文化	80	駿州の旅日本遺産って何?! <b>新</b>	日本遺産制度の概要と令和2年度日本遺産に認定された「駿州の旅日本遺産」の魅力の紹介	一般	
	81	藤枝の歴史	藤枝の歴史と文化財の紹介	中学生以上	
	82	藤枝の文学	藤枝ゆかりの文学者・芸術家たち	中学生以上	
	83	こども歴史講座	クイズ・映像を交えて藤枝の歴史や昔の暮らしについて学ぶ。その他、遊び体験も対応可能	小学生	
	84	なつかし回想法サロン～思い出話で脳を元気に！～	昔の暮らし道具や映像をもとに、グループで懐かしい話に花を咲かせて、脳を活性化	シニア・60歳以上	
	85	お隣の国のあ・れ・こ・れ	韓国出身の職員による、韓国の文化や風習や姉妹都市の紹介	幼稚園年長以上	



市公式  
Instagram  
アカウント

@fujiedacity.pr

ハッシュタグ「#藤枝pr隊」をつけて投稿された写真を転載投稿で紹介しています。

一緒に藤枝の魅力を発信しませんか。



フォローはこちら



しあわせ藤の花賞

「蓮華寺池公園の藤の花が美しい」  
@mori\_kekeさん

しあわせ未来賞

「みんなの想いを乗せて」  
@hagi\_hss25さん



しあわせ友だち賞

「みんなと過ごすこの場所で」  
@tkn\_photoさん



最優秀賞

「あの木まで、よーいドン!!!」  
@2525amiigo3939さん

その他の応募作品は  
Instagramにて

「#ふじえだ  
フォトコン2021」

ハッシュタグ  
検索で、ご覧いただけます。



「はじめてのぶどう狩り」  
@asuka\_shintoさん



「朝比奈川の桜」  
@tatsuno.0221さん

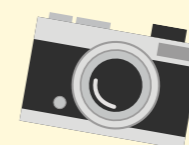


「富士見平でピクニック」  
@sin1\_uさん



入賞  
(26作品)

Instagram  
市公式 Instagram



「藤枝で感じた、  
しあわせな瞬間」  
フォトコンテスト2021

713作品の応募があり、入賞者が決定しました。たくさんのご応募ありがとうございました。@広報課 ☎643-3108  
(入賞作品展示)

とき/3月8日(火)~21日(柳)  
ところ/駅南図書館・正面エントランス



「ほくのしゃぼん玉と赤い絨毯」  
@yuki\_photographer58さん



「水琴窟」  
@itokyon8さん



「雨上がりの楽しみ」  
@harumion0514さん



「夕陽に照らされて」  
@msk721さん



「サッカー観戦の帰り路  
~上を向いて歩こう~」  
@en\_tatsuさん



「藤枝の誇る日本庭園」  
@takeya7007さん



「じまんの秋」  
@amtmelarさん



「朝のコスモス畑」  
@dear.atom0124さん



しあわせ家族賞

「やっと会えたね」  
@hanapokkaさん



「18歳」  
@kao.skylove.dtsugaさん



「ゆるり三世代登山 inびく石」  
@misachimant123さん



「うつりゆく虹」  
@pekopekotanpopo24さん



「花より男4」  
@pepe.2013さん



「鯉のぼり」  
@richukaibabyさん



「イルミネーション」  
@me612101さん



「後輩」  
@hrimykさん



「おおきな紫陽花と」  
@yukiko.10kimuraさん



「憩いの場」  
@sora\_no\_iro178さん



「自分へご褒美」  
@sinafukacoさん



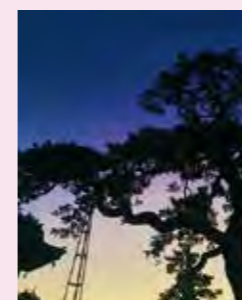
「ブルーエール」  
@ringorange503さん



「門出」  
@keirasahiroshiさん



「帰り道」  
@kariisun7さん



「大慶寺の日の出前」  
@matsuda8183さん



「お兄ちゃんおめでとう」  
@mre12happy\_lineさん



しあわせ夜明け賞

「夜明けのグラデーション」  
@mahodeshiさん



# 市役所窓口を土・日曜日に特別開庁します

3月下旬から4月初旬は、転勤・就職・進学などが集中する引っ越しシーズンです。平日の市役所窓口は大変混雑するため、土・日曜日にも特別開庁します。ぜひ、ご利用ください。

開庁時間／午前8時30分～午後5時15分

	3月		4月	
	26日(土)	27日(日)	2日(土)	3日(日)
藤枝市役所 市民課・国保年金課	○	○	○	○
岡部支所	○	×	○	×
文化センター	○	×	○	×

※特別開庁の業務は市民課と国保年金課の業務（後期高齢者医療業務を除く）のみです。他課の業務は実施しません。また、文化センターでは国保年金課の業務は行いません。

## 取り扱う業務内容

	業務内容	市役所	岡部支所	文化センター
証明書交付	戸籍の謄・抄本証明書	○	○	○
	除籍・改製原戸籍の証明書	○	○	○
	戸籍の附票	○	○	○
	身分証明書(本籍地で発行のもの)	○	○	○
	住民票の写し	○	○	○
	住民票記載事項証明書	○	○	○
	印鑑登録証明書	○	○	○
	年金現況証明書	○	○	○
	所得・課税証明書、課税証明書	○	○	○
	印鑑の登録・廃止・亡失届	○	○	○
届出	出生・婚姻などの戸籍届	○	○	○
	死亡届・火葬手続	○	○	×
	住民異動届(転入・転出・転居など)	○	○	○
	国保・年金の手続き	○	○	×
マイナンバー	マイナンバーカードの申請	○	○	○
	マイナンバーカードの受け取り★	○	×	×
	マイナンバーカードの新氏名・新住所などの記載★	○	×	×
	電子証明書の有効期限更新★	○	×	×

※★は市民課でのみ、午後5時まで行います。  
 ※パスポート(旅券)申請の手続きはできません。受け取りは市民課でのみ、土曜日の午前9時～午後4時30分に行います。  
 ※各地区交流センターでは、火曜～土曜日(祝日・年末年始を除く)の午前8時30分～午後5時15分に、一部の証明書(住民票、印鑑登録証明書、戸籍の謄・抄本、所得・課税証明書など)の交付を行っています。

## 住民登録の変更

転入・転居の手続きは、新しい場所に住み始めてから14日以内に行ってください。本人または同一世帯以外の方が窓口に来る場合は、委任状が必要です。

**持ち物**／窓口に来る人の身分証明書(マイナンバーカードや運転免許証、保険証など)、転出証明書(マイナンバーカード・住基カードによる特例転出をしている人は該当するカード)

※委任状は、市ホームページからダウンロードできます。  
 ※転出の手続きは、転出予定日の1カ月前からできます。  
 ※転入・転居手続きをする人は、マイナンバーカードをご持参ください。

※国外から転入する人はパスポートを、藤枝市に本籍地がない人はパスポートと戸籍謄本、附票をご持参ください。  
 パスポートに入国スタンプが無い人は、搭乗チケットなど入国日のわかるものをご持参ください。

※マイナンバーカード・住基カードを利用した住所異動は、市民課以外では手続きできません。

※署名用電子証明書に関する手続きは、本人のみ行うことができます。

市民課 ☎643・3123  
 岡部支所 ☎667・3413  
 文化センター ☎641・1111



## マイナンバーカードの交付

3月26日(土)・27日(日)、4月2日(土)・3日(日)は、事前に予約した人を優先して交付手続きを行います。  
 ※有効期限更新の手続きも行っております。  
 ◎市民課 ☎643・3128

## 国保・年金の手続き

例年、3月下旬から4月上旬にかけて、国保年金課の窓口が大変混雑します。特に4月1日は、大変な混雑が予想されます。3月末に退職し4月1日から国民健康保険に加入する場合、4月1日を過ぎても届け出ができません。新しい保険証が早急に必要でない人は、特別開庁日や翌週以降にお越しください。  
 国民健康保険の手続きで、同一世帯以外の方が窓口に来る場合は、世帯主からの委任状が必要です。

### 住所異動の場合

#### 国民健康保険

**持ち物**／国民健康保険証、窓口に来る人の顔写真付き本人確認書類(マイナンバーカードや運転免許証など)、世帯主と対象者のマイナンバーが分かるもの  
 ※大学進学などで市外に転出する場合は、学校名と学校の所在地を事前に確認し、在学を証明する書類(学生証や在学証明書など)をお持ちください。

#### 国民年金

**持ち物**／年金証書または年金手帳

### 退職・就職の場合

退職や就職した日から14日以内に手続きをしてください。

#### 国民健康保険に加入

**持ち物**／健康保険等脱退連絡票、窓口に来る人の顔写真付き本人確認書類(マイナンバーカードや運転免許証など)、世帯主と対象者のマイナンバーが分かるもの

#### 国民健康保険の脱退

**持ち物**／健康保険等加入連絡票または職場の健康保険証、国民健康保険証、窓口に来る人の顔写真付き本人確認書類(マイナンバーカードや運転免許証など)、世帯主と対象者のマイナンバーが分かるもの

#### 国民年金の手続き

**持ち物**／上記国民健康保険に加入・脱退する時の持ち物、年金手帳または基礎年金番号通知書(60歳未満の人)

◎国保年金課 ☎643・3303  
 ◎岡部支所 ☎667・3413

## 近隣市の休日の窓口開庁

**焼津市** ◎市民課 ☎626・1116

**日時**／3月26日(土)・27日(日)、4月2日(土)・3日(日) 午前9時～午後5時  
**取り扱う業務内容**／住所異動・戸籍届出・マイナンバー業務の一部・証明書交付・住民異動に伴う保険関係

**島田市** ◎市民課 ☎0547・36・7194

**日時**／3月19日(土)・26日(土) 午前8時30分～午後5時15分  
**取り扱う業務内容**／住所異動・マイナンバー業務の一部・証明書交付・住所異動に伴う保険関係

**その他**／夜間開庁(証明発行のみ) 月・水・金曜日 午後7時まで

※詳しい業務内容などについては、各市にお問い合わせください。

## 窓口の混雑状況を確認できます

市民課、国保年金課の混雑状況をスマートフォン・市ホームページで確認できます。



市ホームページはこちら▶

# Fujieda City NEWS

ふじえだシティニュースは、市政の動きなどを分かりやすくお知らせするコーナーです。

## 多機能カーブミラーの実証実験を開始～交差点の出会い頭事故防止～

◎交通安全・地域安全課 ☎631・5553



交差点で多発する出会い頭の交通事故を防ぐため、多機能カーブミラーを使った実証実験を2月10日から開始しました。これは、(株)村上開明堂のミラー技術を用い共同で開発したものです。  
 このカーブミラーは、AI(人工知能)と連動したセンサーカメラで交差点に接近する車やバイクを認識し、カーブミラーを光らせ、運転者に一時停止や減速を促します。実証期間中の車両速度データを収集し比較することで、交通安全対策としての有効性を検証します。  
 北村市長は「交通事故防止につながる効果を期待したい」と述べました。

## 全国初! ゲーム内で「みずなみ島」と島好都市協定を締結

◎観光交流政策課 ☎643・3078



「あつまれどうぶつ森の森」光プロモーション」で藤枝市が制作した「ふじえだの島」と、岐阜県瑞浪市制作の「みずなみ島」が、全国初の取り組みとなる「島好(しまい)都市協定」を締結。2月15日、オンラインで両市をつなぎ、ゲーム内で提携セレモニーを開催しました。  
 ふじえだおぢやの島には、瑞浪市の名物「美濃焼」のお皿やこま犬を、みずなみ島では、本市の「蹴球都市」ラッピンバスを配置して、サッカーのまち藤枝を紹介しています。ゲーム内での交流をきっかけに、互いに魅力を発信し、交流が深まることを期待されます。

## デジタルサポート体制を拡充～島田掛川信用金庫と協力～

◎情報デジタル推進課 ☎643・3259



暮らしの中でさまざまなデジタル化が進む中、本市では、高齢者やスマートフォン扱いに不慣れな人などのサポートを進めています。  
 2月22日から「島田掛川信用金庫」と協力し、金庫窓口などでの「デジタルサポート事業」を開始しました。  
 これは、メールやインターネットなどスマートフォンでの基本的な使い方や、市公式LINEアカウントや防災アプリの利用サポートを行うもの。島田掛川信用金庫独自の取り組みとして、営業担当者による訪問先での対応なども行います。民間企業との連携による本市のデジタルサポートは、日本郵便(株)に続いて2例目です。

## 草刈りマッチング事業を開始～耕作放棄地の解消と発生防止に～

◎農業委員会事務局 ☎643・3269



雑草が繁茂する耕作放棄地の解消と発生防止や、農地の有効活用を目的とした「藤枝市草刈りマッチング事業」が12月1日から始まりました。  
 これは、「面積が広く手が回らない」「遠方で現地まで行けない」「草刈りの機械をもっていない」など、農地の草刈り作業ができない人のために、草刈り作業が可能な人と相互にマッチングする制度です。  
 この制度を使った、初めてのマッチングが成立し、約5アールの広さの農地の草刈りが実施されました。  
 本市では、これからも、さまざまな施策を実施し、市内の環境保全を進めていきます。





# 古くなった「ひな人形」と「五月人形」を回収します

古くなった「ひな人形」や「五月人形」を次の場所で回収します。鉄製のひな壇やぼんぼりの電球・ガラスケースなどは回収できませんので、各地域の不燃ごみの回収日に出してください。  
 生活環境課 ☎643-3681

とき／4月11日(月)当日午前8時までに「指定集積所」まで(時間厳守・小雨決行)  
 ※①岡部地区は、日程が異なります。

- A 瀬戸谷地区**  
 大久保公民館、蔵田公民館、市之瀬町内会館、峠公民館、中里不燃物集積所、荻間会館駐車場、滝沢八坂神社、滝ノ谷多目的広場、瀬戸谷郵便局横集積所
- B 稲葉地区**  
 瀬戸谷郵便局横集積所、宮原公民館、助宗町内会館、寺島町内会館、堀之内公民館、谷稲葉会館
- C 葉梨地区**  
 西方第2町内会館、西方八幡宮入口、葉梨西北小下不燃物集積所、西北ふれあい広場、中部公民館、北方南部町内会館、花倉公会堂、上川町内会館、横見不燃物集積所、中ノ合町内会館、中田町内会館、時ヶ谷町内会館、時ヶ谷第2町内会館、時ヶ谷第3町内会館、三沢会館、汐出会館、上藪田町内会館、下藪田町内会館、高田町内会館、清里バス停北側、清里2丁目町内会館、清里せせらぎ公園南西不燃物集積所
- D 広幡地区**  
 水守町内会館駐車場、下当間町内会館、上當間町内会館、仮宿公会堂、慈眼寺
- E 西益津地区**  
 稲川会館、亀城会館、郡公会堂、西益津公会堂、長楽寺2町内会館、平島上公会堂、平島第2公会堂、平島第2公園、富士葬祭裏の不燃物集積所
- F 藤枝地区**  
 栄会館、神明神社、益津会館、小坂会館、藤枝第2自治会館、原会館、千歳会館、長楽寺会館、下伝馬会館、白子会館、左車会館、市部公園、藤岡会館、五十海第1会館、山崎公園前不燃物集積所
- G 青島地区**  
 青葉町中公会堂、青葉南町内会館、一里山ふれあい広場不燃物集積所、三軒屋ふれあい会館、水上公民館、瀬戸公民館、追分町内会館、田沼北集会所、田沼中会館、田沼南公会堂、青島第1自治会館、前島仲不燃物集積所(青島地下道横)、追分西多目的広場、瀬戸新屋公民館、新南新屋会館、文化センター裏、青木公会堂、小石川町会館、志太公民館、瀬古町内会館、青南町公会堂、内瀬戸公民館、駿河台コミュニティセンター、光洋台東公園不燃物集積所
- H 高洲地区**  
 高洲第4自治会館、高洲歩道橋下不燃物集積所、兵太夫南町内会館、兵太夫下集会所、切島会館駐車場、高柳仁平公会堂、高柳上中央会館、高柳巾着会館、高柳下町内会館、大洲町内会館、茶屋河原会館、築地神明宮、兵太夫中町内会館、大新島町内会館、与左衛門ふれあい広場、築地上会館
- I 大洲地区**  
 松光寺、長昌寺、忠兵衛公会堂、善左衛門上公会堂、善下公会堂、泉町公会堂、弥左工門公会堂、大東町自治会館、大東町老人憩いの家
- J 岡部地区**  
 光泰寺前の広場  
 とき／4月19日(火)午前9時30分～11時

**古びな供養祭**  
 とき／①4月11日(月)…A～I地区、②4月19日(火)…J地区  
 いずれも午前11時～  
 ところ／①岡出山センター(岡出山二)、②光泰寺前の広場(岡部町内容)  
 ※②は、好光人形(☎667-0068)へお問い合わせください。



INFORMATION  
**情報①ファイル**  
 藤枝市役所  
 〒426-8722  
 藤枝市岡出山一丁目11番1号  
 ☎054-643-3111 ☎054-643-3604  
 Phttps://www.city.fujieda.shizuoka.jp/

## 募集

楽しい親子関係作りのための『ペアレント・プログラム』  
 全6回のプログラムの中で、お子さんの「行動」の理解の仕方を選び、楽しい子育てにつながるポイントを学びます。

▼対象／おおむね3歳～就学前の子がいて全6回の講座に参加できる人 ▼とき／5月11日・25日、6月8日・22日、7月6日・20日のいずれも水曜日午前10時～11時30分(5月11日のみ午前9時45分～11時30分)  
 ▼ところ／生涯学習センター第1会議室 ▼定員／8人(申込順) ▼参加料／無料 ▼持ち物／筆記用具 ▼申し込み／4月27日(木)までに、直接または電

話で子ども発達支援センターへ ☎643-3334  
 ※託児あり(要予約)  
**シニアを応援！就職相談会**  
 アクティブシニアを対象とした就職相談会です。企業の採用担当者と直接面談できる貴重な機会です。  
 ▼対象／市内に住んでいる、または市内企業へ就労を希望する55歳～69歳の人 ▼とき／3月24日(休)午後1時30分～3時30分 ▼ところ／ホテルオーレ  
 ▼参加企業／15社 ▼定員／50人(申込順) ▼参加料／無料 ▼持ち物／筆記用具 ▼申し込み／電話またはファクスに氏名・性別・年齢・電話番号・Eメールアドレスを記入し中小企業団体中央会へ ☎254-1511 ☎255-0673  
 ※雇用保険受給者は、求職活動実績となります。

**不要になった「いすのぼり」**  
 ▼対象／どなたでも ▼とき／4月3日(日)午前9時30分～11時30分、午後1時30分～3時30分 ▼ところ／陶芸センター ▼定員／各15人(申込順) ▼参加料／2500円 ▼持ち物／エプロン、手拭きタオル、汚れてもよい服装 ▼申し込み／4月1日(金)までに、電話で陶芸センターへ ☎639-0148  
 ▼申し込み／3月5日(土)から、随時受け付け  
 ※詳しくは、白ふじの里へ ☎638-4155  
**白ふじの里農園体験教室**  
 ▼とき／3月20日(日)午前9時～正午 ▼ところ／白ふじの里  
 ▼内容／じゃがいもの植え付け ▼定員／10家族(申込順) ▼参加料／2千円 ▼申し込み／3月18日(金)までに、電話で白ふじの里へ ☎638-4155  
 ※6月5日(日)収穫予定(10kgお持ち帰り)

**知事広聴「平太さんと語ろう」**  
 傍聴者・オンライン視聴者  
 県知事戦略局広聴広報課 ☎221-2235  
 川勝平太知事が、地域の持つ「場の力」について、皆さんとともに考える会です。藤枝市・焼津市で活躍する4人の皆さんと意見交換し、その様子をオンライン配信します。会場での傍聴も可能です。  
 とき／3月24日(休)午後1時30分～3時(開場：午後1時)  
 ところ／①生涯学習センター、②オンライン  
 定員／①定員50人(先着順)、②なし  
 申し込み／①3月17日(木)までに電話またはファクス・Eメールに氏名・住所・電話番号、傍聴希望を記載し県知事戦略局広聴広報課へ、②3月23日(火)正午までに、Eメールに氏名・住所・電話番号、オンライン希望を記載し県知事戦略局広聴広報課へ  
 ※②は視聴用URLをお知らせします。  
 ☎254-4032 ☒chijikouchou@pref.shizuoka.lg.jp

**バイクなどの廃車手続きをお忘れなく**  
 県課税課 ☎643-3276  
 原動機付自転車や軽二輪、小型二輪などのバイクを処分・廃車したとき、盗難にあったとき、譲渡したときは、速やかに廃車などの手続きをお願いします。軽自動車税(種別割)は、毎年4月1日現在の所有者または使用者に課税されます。廃車などの手続きが済んでいない場合、次年度も軽自動車税(種別割)を納めていただくこととなります。必ず3月31日までに済ませよう、早めの手続きをお願いします。

種別	問い合わせ先	持ち物
原動機付自転車(125cc以下) 小型特殊自動車	市役所課税課 諸税・法人係 ☎643-3276	ナンバープレート 標識交付証明書
軽二輪(125cc超250cc以下) 小型二輪(250cc超)	中部運輸局 静岡運輸支局 ☎050-5540-2050	手続きの方法、持ち物などは左記にお問い合わせください。
軽三輪・軽四輪	軽自動車検査協会 ☎050-3816-1776	



# 募 集

## 藤美園からのお知らせ

### ①前期フラダンス教室

素敵で魅力あるフラダンスを始めてみませんか。

▼とき／4月2日～7月16日の毎週土曜日午後1時30分～3時 ▼定員／20人(申込順)

▼受講料／2千円(全8回)

### ②藤美園 書道部会員

楷書、行書、隷書など初心者や男性も歓迎です。

▼とき／毎月第1・第3水曜日午前9時30分～11時30分

▼会費／月千円

### 共通

▼対象／市内に住んでいる60歳以上の人 ▼ところ／藤美園

▼申し込み／①は3月8日(火)～18日(金)に、②は随時、直接、または電話で藤美園へ

☎643・9655

## 0からの手話受講者

手話を学び、耳の聞こえない人のサポートをしてみませんか。

▼対象／市内に住んでいるか、通勤・通学している16歳以上の人 ▼とき／3月15日(火)午後7時～9時 ▼ところ／生涯

学習センター ▼定員／20人(申込順) ▼持ち物／筆記用具

学習センター ▼定員／20人(申込順) ▼持ち物／筆記用具

## 楽しく！健康リンパ体操

▼対象／市内に住んでいるか、通勤している18歳以上の女性

▼とき／4月6日～9月7日 第1水曜日(5月は第2) 午後1時～2時 ▼ところ／福祉センター

▼申し込み／3月18日(金)までに、電話で福祉センターへ

☎667・3144

## 造形教室「じゅものじかん」

中山間地域の豊かな自然環境の中で絵画、工作などの制作に挑戦しませんか。

▼対象／小学生 ▼とき／4月9日(土)～令和5年3月18日(土) 毎月第2・第3土曜日午後2時30分～4時 ▼ところ／旧高根幼稚園(瀬戸ノ谷) ▼定員／10人(申込順) ▼参加料／月1500円 ▼持ち物／クレ

ヨン、水彩絵の具、パレット、筆、筆洗、汚れてもよい服装

▼申し込み／3月23日(水)～31日(木)に、電話で造形教室「じゅものじかん」事務局(地域おこし協力隊 三上宅)へ

☎641・4892

## 催 し

## 志太郡 特別展示会・春の東洋蘭展

古くから鑑賞される、さまざまな東洋蘭や珍しいメダカを展示します。東洋蘭などの管理も説明します。



▼とき／3月20日(日)・21日(月) 午前9時～午後4時 ▼ところ／志太郡資料館 ▼入場料／無料

※青島北地区交流センター駐車場をご利用ください。

### ◎文化財課

☎645・1100

## 子ども歴史スタンプラリー開催中

市内5カ所の文化施設を回って6つのスタンプを集め、集めたスタンプの数によって景品をプレゼントします。大人の参加も

歓迎です。

▼対象／どなたでも ▼とき／通年開催 ▼ところ／郷土博物館・文学館



史跡田中城下屋敷を特別開場

## 史跡田中城下屋敷を特別開場

桜の季節にあわせて田中城下屋敷を特別に開場します。史跡横を流れる六間川沿いの美しい桜に映える、歴史ある文化財建物をお楽しみください。



▼とき／3月28日(月)、4月4日(月) 午前9時～午後5時 ▼ところ／史跡田中城下屋敷 ▼入場料／無料

### ◎文化財課

☎645・1100

## お客様感謝ウィーク

期間中陶芸センターで体験陶芸した人を対象にくじ引きを実施します。体験陶芸やお菓子など

☎645・1100

## 農用地区域の除外申請受付

農用地等以外の用途に供することを目的として、農用地区域内の土地を農用地区域から除外するための申請を受け付けます。(法令に規定された要件をすべて満たす場合に限り)

▼とき／3月14日(月)～31日(木) ◎農林課 ☎643・3266

## お知らせ

◎郷土博物館・文学館 ☎645・1100

## れんげじ池いじりせむせむ

毎月第三土曜日の11時は博物館に集合！今月は折り紙を使った工作です。



のプレゼントを用意しています。

▼とき／3月19日(土)～27日(日) ◎陶芸センター ☎639・0148

## 子育て世帯への臨時特別給付金の申請

申請期限は3月18日(金)までです(新生児については4月28日(木)まで)。子育て世帯の生活を支援し、子どもたちの未来を応援するために給付金を支給しています。また、令和3年9月以降の離婚などによって子どもを養育しているにも関わらず、給付金を受け取ることができなかった人に対しては給付金(支援給付)を支給しています。申請が済みでない人は、期限までに申請してください。詳しくは、市ホームページをご覧ください。

▼給付額／対象児童一人当たり10万円(離婚世帯などについては、元養育者から給付金を受け取っている場合、その金額を差し引いた額) ▼給付時期／申請受付後審査し、順次支給

※主たる生計維持者の所得が、児童手当の所得制限限度額を超えている場合は対象となりません。

※すでに支給済みの人は対象外です。



一括支給 支援給付

◎子ども家庭課 ☎643・3241

## こども医療費助成制度からの切替手続きについて

◎自立支援課 ☎643・3294

こども医療費助成制度の資格が3月31日で喪失する人で、重度障害者(児)医療費助成制度または、藤枝市精神障害者医療費助成制度の対象となる人は切替手続きが必要です。

### 重度障害者(児)医療費助成制度

対象／こども医療費助成制度の資格が3月31日で喪失する市内在住者で、次の条件のいずれかに当てはまる人

- ・身体障害者手帳 1・2級
- ・身体障害者手帳 3級(内部障害のみ)
- ・療育手帳所持者
- ・特別児童扶養手当 1級
- ・精神障害者保健福祉手帳 1級

持ち物／健康保険証・預金通帳・身体障害者手帳、療育手帳、精神障害者保健福祉手帳または特別児童扶養手当証書・印かん

### 藤枝市精神障害者医療費助成制度

対象／こども医療費助成制度の資格が3月31日で喪失する市内在住者で、精神障害者保健福祉手帳、自立支援医療受給者証(精神通院)または医師の証明を受けている人

持ち物／健康保険証・預金通帳・精神障害者保健福祉手帳、自立支援医療(精神通院)受給者証または医師の証明書(所定用紙)・印かん

### 共通

申し込み／直接、自立支援課または岡部支所へ

※こども医療費助成制度と助成内容・方法が異なる場合があります。

※詳しくは、市ホームページをご覧ください。



## ふじえだ教師塾

◎教育政策課 ☎643・3135

3年連続約70%の静岡県教員採用試験合格率を誇る「ふじえだ教師塾」。子どもと共に未来をつくる、笑顔をつくる、あなたの教師になる夢を支えます。

対象／令和4年度静岡県教員採用試験(特別支援学校、栄養・養護教諭を除く)の公立小中学校教諭を受験する大学生・院生、臨時講師・社会人

定員／大学生・院生…5人程度、臨時講師・社会人…20人程度

受講料／無料  
申し込み／3月31日(木)までに、願書(市ホームページからダウンロード可)を直接または郵送で〒426-8722 市内岡出山1-11-1教育政策課へ

※詳しくは、市ホームページをご覧ください。



## 公益的な市民活動を応援します「市民活躍まちづくり事業補助制度」

◎市民活動団体支援室 ☎643・3274 FAX 643・3327 ✉siminkatsudo@city.fujieda.shizuoka.jp

市では、よりよいまちづくりを推進するため、公益活動に取り組む団体への財政支援を行っています。

対象／次のすべてを満たす団体

- ・市内に事務所があり、主に市内で市民活動を行っているか、行う計画がある
- ・代表者を含め、5人以上のメンバーで組織している
- ・定款や規約などがあり、責任者が明確で、団体として独立した経理を行っている
- ・政治・宗教・営利活動や、暴力団と関わるような活動を目的としていない

選考方法／書類審査(団体と事業の適格性)と、5月21日(土)に開催のプレゼンテーションにより選考

申し込み／4月28日(木)までに、市民活動団体支援室、ふじえだ市民活動支援センター(文化センター2階)に備え付けの申請書(市ホームページからダウンロード可)に必要事項を記入し、必要書類を添えて直接またはEメール・郵送で〒426-8722市内岡出山1-11-1市

民活動団体支援室へ  
※詳しい説明や書類の書き方については、締め切り之余裕を持ってお問い合わせください。

### 補助制度の種類／

- ①活動推進(ステップアップ)支援
- ②活動拡大(ジャンプアップ)支援
- ③高齢者活躍支援
- ④女性活躍支援
- ⑤クラウドファンディング支援

※詳しくは、市ホームページをご覧ください。

### 制度説明会を開催します

とき／4月2日(土)午後1時30分～2時30分  
ところ／市役所西館5階大会議室

内容／制度概要説明、応募申込書の書き方など  
申し込み／4月1日(金)までに、電話で市民活動団体支援室へ  
※個別の相談も可能です。お問い合わせください。



2月20日号の表紙の文章に誤りがありました。お詫びして訂正します。

誤：かしばやのひなまつり

正：かしばやのひなまつり

お詫びと訂正



コロナ禍のため、掲載しているイベントなどの開催や募集に変更などが生じる場合があります。最新の情報は各記事の問い合わせ先にご確認ください。引き続き、マスク着用など感染防止対策にご協力をお願いします。

## 催し

### 第23回藤枝おどり ふるさととのふれあい

民舞、端唄、歌謡舞踊などを披露します。会員も募集中です。

**とき** 3月20日(日)午前10時～午後4時  
**ところ** 市民会館 **定員** 300人 **入場料** 無料  
市民舞連合会(萩原宛) ☎080-9406-6835

### 志太マンドリン・ギターアンサンブル サロンコンサート

**とき・ところ** ①3月27日(日)…藤の瀬会館、②4月3日(日)…焼津市総合福祉会館(ウェルシップやいづ) 午後2時～3時30分(開場:午後1時20分)  
**曲目** 神田川、イエステアデー、津軽海

峡冬景色など **定員** ①200人、②160人(先着順) **入場料** 無料

市民会館 ☎643-7586

### 第17回Springギターフェスティバル

社会人、高校生、プロ、アマチュアなどギターを愛する人たちが出演します。

**とき** 3月20日(日)午後1時30分～4時(開場:午後1時) **ところ** 生涯学習センター  
**定員** 190人(先着順) **入場料** 無料

市民会館 ☎623-3433

## 募集

### ソフトテニス少年団員

**対象** ①年長～小学2年生、②小学3～5年生 **とき** ①週1回コース…日曜日午後1時～2時30分、②週2回コース…

金曜日午後6時～7時30分・日曜日午後2時30分～4時30分 **ところ**

市民テニス場ほか **定員** 各10人(申込順) **会費** ①月2千円、②月4千円  
**申し込み** 電話で藤枝ジュニアソフトテニス少年団(西本宛)へ ☎090-7861-1826

## WEBセミナー

### 空飛ぶマイクロプラスチック

プラスチックによる大気汚染について考えます。

**対象** 中学生以上 **とき** 3月23日(水)午前10時～正午 **ところ** Zoomによるオンライン開催 **参加料** 無料 **申し込み** 右記のQRコードの申し込みフォームから  
市民会館 ☎090-2134-0036 (佐藤宛)

## サンライフ藤枝

令和4年度・1期

## カルチャースクール

4月～7月受講生募集

市民会館 ☎644-3012 市民会館 ☎644-7931  
info@sunlife-fujieda.com



**対象** 市内に住んでいるか、通勤している人  
**申し込み** 3月19日(土)(必着)までに、ハガキまたはファクス・Eメールに教室名・住所・氏名・フリガナ・年齢・性別・電話番号を記入し、〒426-0033市内小石川町4-1-11サンライフ藤枝へ

### ◆注意事項◆

- 申し込み多数の場合は抽選となります。
- 人数が少ない場合は開講しない場合があります。
- 申し込み後の受講料の返還や受講生の変更はできません。
- 子ども連れの受講はできません。

教室名	開始日	曜日	回数	時間	定員	受講料
はじめての英会話教室(初級)	4月5日	火	10	9:15～10:30	15人	7,500円
楽しい英会話教室(初上級)	4月5日	火	10	10:45～12:00	15人	7,500円
楽しく学ぶ韓国語(中級)	4月13日	水	10	19:00～20:20	15人	9,000円
大人の習字(細筆)	4月14日	木	8	9:30～11:30	15人	6,000円
楽しい着付教室(1)	4月14日	木	8	9:30～11:30	15人	6,000円
楽しい着付教室(2)	4月14日	木	8	14:00～16:00	15人	6,000円
大人の習字・入門(ペン)	4月8日	金	8	9:30～11:30	15人	6,000円
楽しい囲碁・初段を目指して	4月15日	金	10	13:00～15:00	16人	6,000円
プリザーブドフラワー教室	4月15日	金	4	9:30～11:30	15人	5,500円
季節を楽しむ茶道教室(裏千家)	4月15日	金	10	13:30～16:30	15人	8,000円

教室名	開始日	曜日	回数	時間	定員	受講料
初めてエクササイズ リラクゼーション& ストレッチヨガ(1)★	4月5日	火	12	10:00～11:15	30人	7,500円
リラクゼーション& ストレッチヨガ(2)★	4月12日	火	12	10:40～11:50	15人	8,000円
やさしい気功教室	4月5日	火	12	13:15～14:25	15人	8,000円
脂肪燃焼ヨガ(1)★	4月5日	火	12	19:30～20:40	20人	8,000円
気がるに太極拳	4月5日	火	12	19:00～20:30	20人	7,500円
交流を楽しむ卓球教室 (ラージボール)	4月13日	水	12	9:00～10:30	25人	8,000円
ハワイアン・フラダンス教室	4月6日	水	12	10:00～11:30	15人	10,000円
シニア体操(60歳以上)	4月6日	水	12	11:00～12:00	30人	8,000円
脂肪燃焼ヨガ(2)★	4月6日	水	12	19:30～20:40	20人	8,000円
DISCO WORLD (アフェア ディスコ)	4月7日	木	12	19:15～20:15	30人	7,500円
骨盤修正&ダイエット ヨガ(1)★	4月14日	木	12	18:15～19:25	20人	8,000円
骨盤修正&ダイエット ヨガ(2)★	4月14日	木	12	19:35～20:45	20人	8,000円
ボディメイキング	4月1日	金	12	10:00～11:15	30人	7,500円
ZUMBA(ズンバ)	4月8日	金	12	15:20～16:20	30人	7,500円
Q-ren セルフリンパマッ サージ&ピラティス★	4月8日	金	12	19:30～20:40	20人	8,000円
体幹トレーニング	4月3日	日	4	9:30～11:00	20人	5,500円

★ヨガマット持参

楽しく学ぼう！文化系講座

身体を動かそう！フィットネス系講座



# 令和4年4月1日から成年年齢が18歳になります



民法の一部改正により、令和4年4月1日から成年年齢が20歳から18歳に引き下げられます。18歳で大人になると何がかわるのか、どんな影響があるのか、ご紹介します。

消費生活センター ☎643-3305

## 今年は、18歳・19歳・20歳の人々が成人に

### Q 私は、いつ成人になりますか？

生年月日	新成人となる日	成年年齢
平成14年4月1日以前生まれ	20歳の誕生日	20歳
平成14年4月2日～平成15年4月1日生まれ	令和4年4月1日	19歳
平成15年4月2日～平成16年4月1日生まれ	令和4年4月1日	18歳
平成16年4月2日以降生まれ	18歳の誕生日	18歳

### Q 18歳(成年)がする契約の注意点を教えてください。

A 自分1人でできる「契約」に注意が必要です。親の同意がない「契約」を取り消すことができる「未成年者取消権」が使えません。



そのため

新成人となる18歳、19歳は悪質業者に狙われやすくなります。  
(※10～20歳代では美容関連や儲け話のトラブルが多発しています)

保護者の皆さんへ ～相談先を知らせておきましょう！～  
契約などに関して不審に思ったときやトラブルに巻き込まれたときは、『消費生活センター』に相談しましょう。

## 消費生活センター窓口一覧

●平日の窓口	市消費生活センター
市の窓口	市役所 西館2階 28番窓口 ☎643-3305 受付時間/平日午前9時～午後4時
●県の窓口	静岡県中部県民生活センター ☎202-6006 受付時間/平日午前9時～午後4時
●休日の窓口	消費者ホットライン ☎188
●国の窓口	受付時間/土・日・祝日午前10時～午後4時 (市外に転出した場合は、消費者ホットライン188に電話すると居住地の消費生活センターにつながります)



## 市独自のオリジナルポスターで啓発中！

未成年者および保護者などに成年年齢引き下げに伴う契約行為の危険性を広く注意喚起するために、駅周辺区域で活動する地域おこし協力隊(中心市街地活性化担当)と連携し、市独自のオリジナルポスターを作成しました。



新成人が狙われているよ  
※「美」と「金」に注意

消費者庁などが開設するLINEからも相談できます



## 成年年齢引き下げに伴う市からののお知らせ

市民課 ☎643-3123

### パスポートの申請について

10年旅券を申請することができる年齢が20歳以上から18歳以上に変わります。18歳未満の人は、5年旅券のみ申請可能です。申請の際に親権者の署名が必要です。



詳しくはこちら

### マイナンバーカードの有効期限について

「申請受付日」が3月31日以前の場合、20歳以上の人は有効期間10年。「申請受付日」が4月1日以降の場合、18歳以上の人は有効期間10年



詳しくはこちら

### 戸籍の届出について

#### 【主な変更点・注意点】

- 婚姻届：男女ともに婚姻開始年齢が18歳となります。
- 離婚届：離婚時に親権者を定める子の年齢が18歳未満となります。
- 証人について：婚姻、離婚、養子縁組、養子離縁届の証人になることができる年齢が18歳以上となります。
- 養子縁組届：養親になることができる年齢は成年年齢の引き下げ後も20歳以上の人です。

詳しくは、市民課までお問い合わせください。



詳しくはこちら

### 成人式について

生涯学習課 ☎631-7111

- 成人式の対象は、これまで通り20歳です。
- 式典の名称および日時など、詳しくは、決まり次第、広報紙やホームページでお知らせします。





## ★5～11歳の接種が始まります(希望する人は無料で受けられます)

5～11歳の人でも新型コロナワクチンを受けられるようになりました。ワクチンを受ける際には、感染症予防の効果と副反応のリスクの双方について、正しい知識を持っていただいた上で、保護者の意思に基づいて接種をご判断いただきますようお願いいたします。

接種券に同封するチラシやワクチンの説明書を読んで、ワクチンの接種についてお子さんと一緒にご確認ください。市ホームページに参考となる資料を掲載しています。



市ホームページ

### 新型コロナワクチンをなぜ受けるの？

人の体の中に新型コロナウイルスが入りこみ仲間が増えると、ねつ、だるさ、せき、息ぐるしさ、頭のいたみ、味覚の変化などがおきて、体の調子が悪くなります。

ワクチンを受けると、体の中で新型コロナウイルスとたたかう用意ができるので、ウイルスが体に入っても、体の調子が悪くなりにくくなります。



### まもってほしい、大切なこと

ワクチンを早く受けている人や、ワクチンを受けられない理由がある人など、さまざまな人がいます。ワクチンを受けている、受けていないといった理由で周りの人を悪く言ったり、いじめたりすることは、絶対あってはなりません。

## ★3回目接種について

2回目接種日から6カ月経過した日以降で年齢に関係なく3回目接種予約ができるようになりました。接種券が届き次第、予約することができます。すでに予約済みの人も空き状況により変更することができます。

### 予約サイトでの手順

- ①予約サイトの **予約する** を押してログイン
  - ②【予約内容確認】画面下部の **予約変更** を押して検索  
新たな予約が確定すると、前の予約は自動でキャンセルされます。
- ※コールセンターでも予約変更は可能です。

### 接種券の発送について

2回目の接種日が令和3年9月の人には、3月14日以降に発送します。

## ★新型コロナワクチンQ&A

**Q** ワクチンを受けた後に熱が出たら、どうしたら良いですか。

**A** ワクチンによる発熱は接種後1～2日以内に起こることが多く、水分を十分に摂取し、必要な場合は解熱鎮痛剤を服用して様子みてください。

ワクチンによる発熱か、新型コロナウイルス感染症かを見分けるには、発熱以外に、最近、咳や咽頭痛、鼻水、味覚・嗅覚の消失、息切れなどの症状があるかどうかの手がかりです。(ワクチンによる発熱では、通常、これらの症状はみられません。)  
ワクチンを受けた後、2日間以上熱が続く場合や、症状が重い場合、ワクチンでは起こりにくい上記の症状がみられる場合には、医療機関などへの受診や相談をご確認ください。受診前に医療機関へ電話をしてください。厚生労働省 新型コロナワクチンQ&Aより

ワクチンを受けた後も、今までのように、しっかり手洗い・消毒、マスクなどの感染予防対策を続けましょう。



密集した場所



密接した場面



密閉された空間



マスクの着用



石鹸で手洗い



手指の消毒



藤枝市役所 ☎054・643・3111代 FAX054・643・3604  
URL: https://www.city.fujieda.shizuoka.jp/  
E-mail: info@city.fujieda.shizuoka.jp

発行・編集／藤枝市企画創生部 広報課 ☎054・643・3108  
〒420-8722 静岡県藤枝市回出山一丁目11番1号  
編集協力・印刷／株式会社アライコム

