

藤枝市 子ども・子育て支援新制度における
ニーズ調査

【結果報告書】

平成26年3月

藤枝市

目 次

I. 調査の概要.....	1
II. 調査結果.....	3
1 お住まいの地域について.....	4
2 お子さんご家族の状況について.....	5
3 現在の子育て環境について.....	9
4 保護者の就労状況について.....	14
5 あて名のお子さんの平日の定期的な教育・保育事業の利用状況について.....	24
6 あて名のお子さんの地域の子育て支援事業の利用状況について.....	33
7 あて名のお子さんの土曜・休日や長期休暇中の「定期的」な教育・保育事業の利用希望について.....	37
8 あて名のお子さんの病気の際の対応について.....	42
9 あて名のお子さんの不定期の幼稚園・保育所等の利用や宿泊を伴う一時預かり等の利用について.....	47
10 小学校就学後の放課後の過ごし方について.....	53
11 育児休業や短時間勤務制度など職場の両立支援制度について.....	66
12 子育て全般について.....	75

I. 調査の概要

1 調査の目的

本調査は、平成25年度に行う「子ども・子育て支援事業計画」の策定資料として、保育ニーズや藤枝市の子育て支援サービスの利用状況や利用意向、また、子育て世帯の生活実態、要望・意見などを把握することを目的に、市民意向調査（アンケート調査）として実施しました。

2 調査概要

- 調査地域：藤枝市全域
- 調査対象者：藤枝市内在住の「就学前児童」をお持ちの世帯・保護者
- 抽出方法：住民基本台帳より、就学前児童（0歳～5歳）1,500人
- 調査期間：平成25年11月14日（木）～平成25年12月10日（火）
- 調査方法：郵送配布・郵送回収による郵送調査法

調査票	調査対象者数 (配布数)	有効回収数	有効回収率
就学前児童	1,500	849	56.6%

3 報告書の見方

- 回答結果の割合「%」は有効サンプル数に対して、それぞれの回答数の割合を小数点以下第2位で四捨五入したものです。そのため、単数回答（複数の選択肢から1つの選択肢を選ぶ方式）であっても合計値が100.0%にならない場合があります。このことは、本報告書内の分析文、グラフ、表においても反映しています。
- 複数回答（複数の選択肢から2つ以上の選択肢を選ぶ方式）の設問の場合、回答は選択肢ごとの有効回答数に対して、それぞれの割合を示しています。そのため、合計が100.0%を超える場合があります。
- 図表中において「不明・無回答」とあるものは、回答が示されていない、または回答の判別が困難なものです。
- 図表中の「N (number of case)」は、集計対象者総数（あるいは回答者限定設問の限定条件に該当する人）を表しています。
- 本文中の設問の選択肢について、長い文は簡略化している場合があります。

Ⅱ. 調査結果

(就学前児童調査)

1 お住まいの地域について

問1 お住まいの小学校区〈単数回答〉

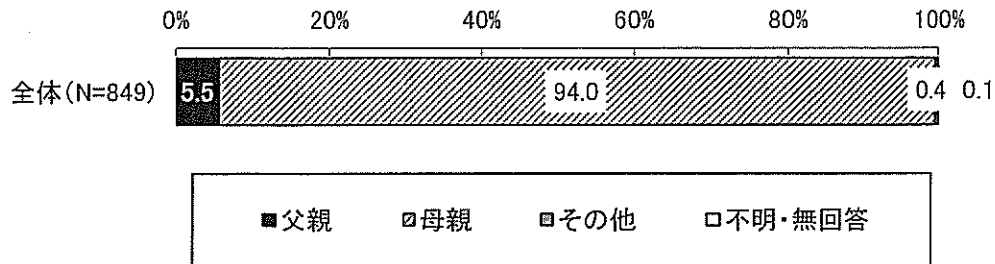
お住まいの小学校区についてみると、「青島小学校区」が12.1%と最も高く、次いで「高洲小学校区」、「大洲小学校区」、「葉梨小学校区」と続いています。

就学前児童	小学校区 N=849	
	件数	%
青島	106	12.5
高洲	70	8.2
大洲	68	8.0
葉梨	68	8.0
広幡	65	7.7
高洲南	59	6.9
青島東	55	6.5
西益津	55	6.5
岡部	54	6.4
青島北	50	5.9
瀬戸谷	28	3.3
葉梨西北	14	1.7
朝比奈・朝比奈第一	12	1.4
藤枝中央	5	0.6
藤岡	4	0.5
藤枝・藤枝東	2	0.2
不明・無回答	134	15.8

2 お子さんのご家族の状況について

問2 調査票の回答者〈単数回答〉

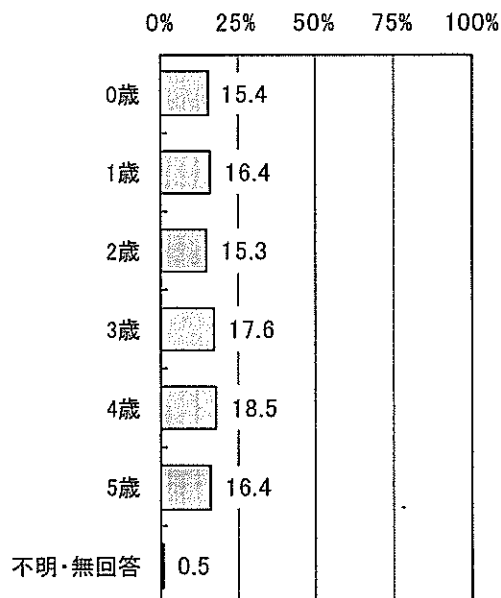
回答者についてみると、「母親」が就学前児童で94.0%と最も高く、大半を占めています。



問3 子どもの年齢〈数量回答〉

子どもの年齢についてみると、「4歳」が18.5%と最も高く、次いで「3歳」が17.6%となっています。

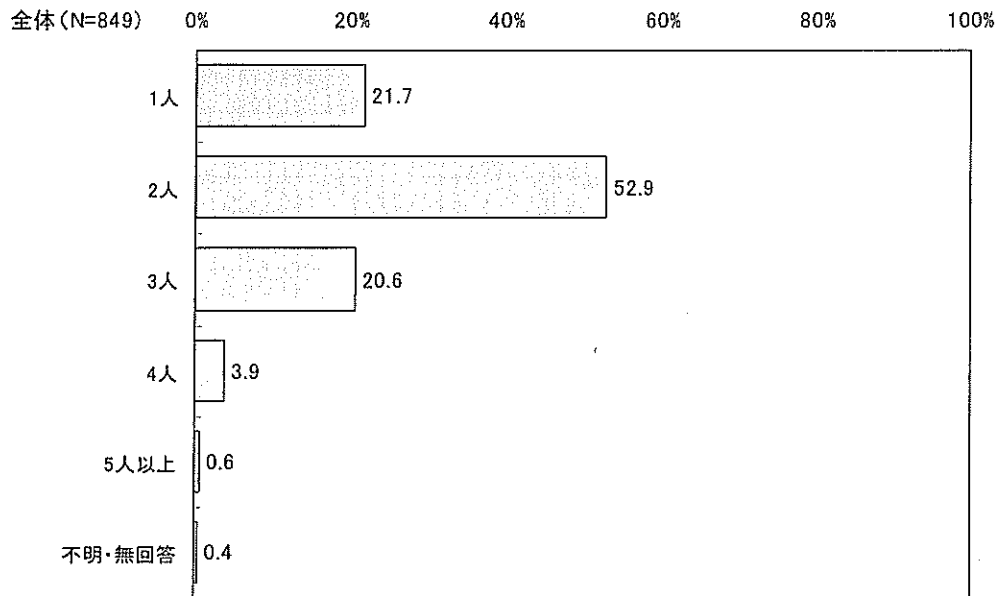
全体 (N=849)



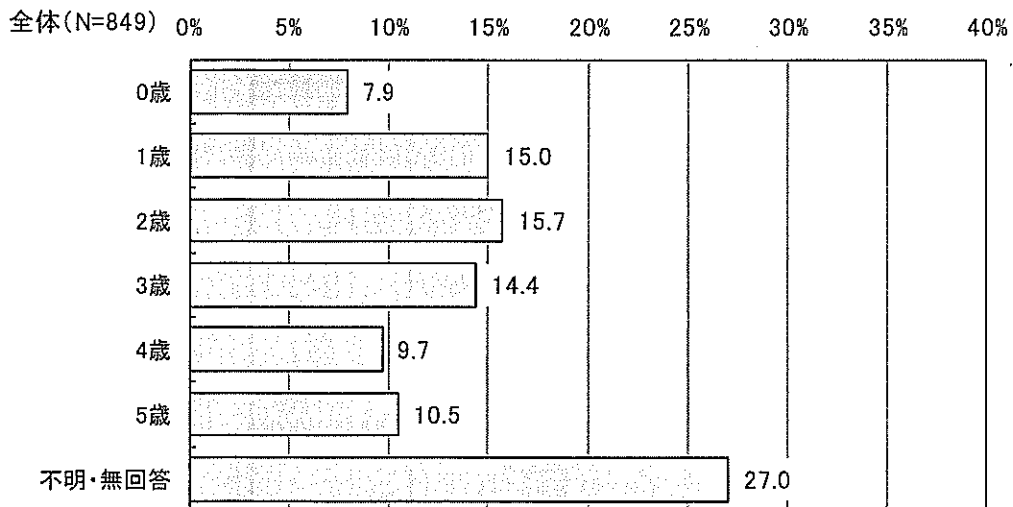
問4 きょうだいの人数〈数量回答〉

きょうだいの人数についてみると、「2人」が52.9%と最も高く、次いで「1人」が21.7%となっています。

2人以上いる場合の一番小さい子の年齢についてみると、「2歳」が15.7%と最も高く、次いで「1歳」が15.0%となっています。

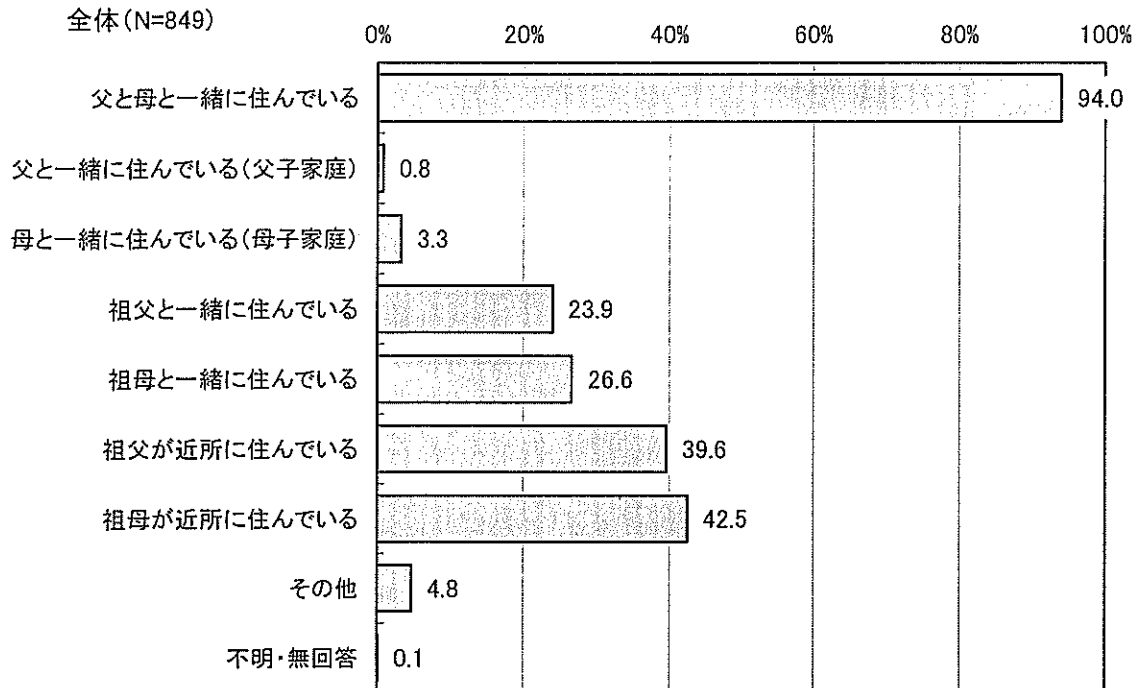


●末子の年齢



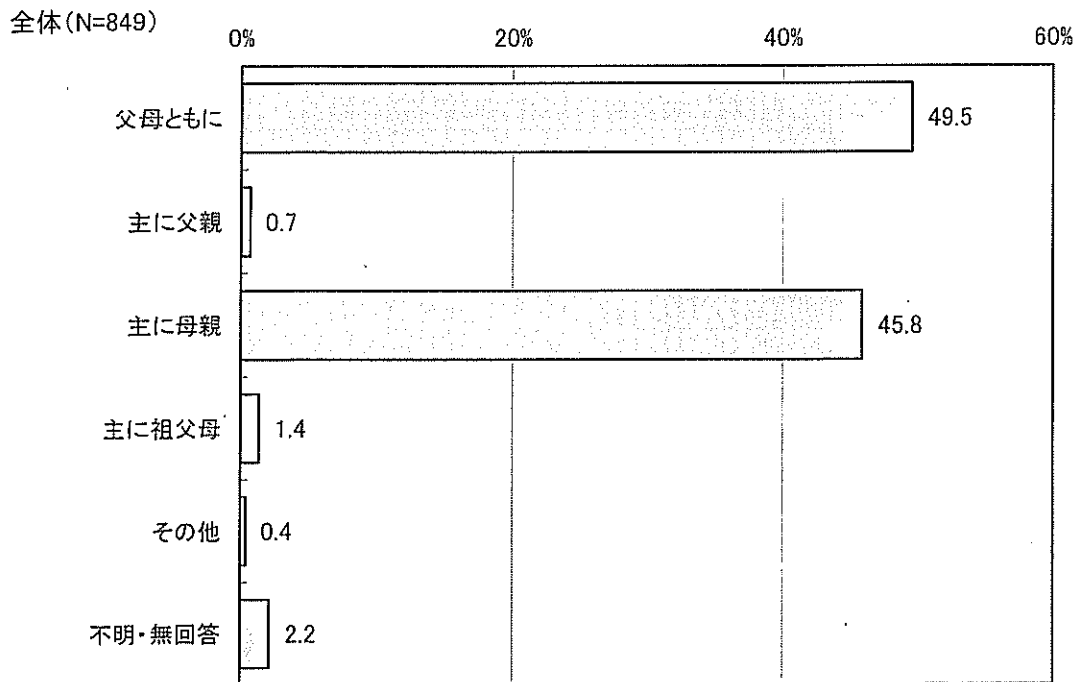
問5 同居している家族の数〈複数回答〉

同居している家族の数についてみると、「父と母と一緒に住んでいる」が94.0%で最も高く、次いで「祖母が近所に住んでいる」が42.5%となっています。



問6 子育てを主に行っている方〈単数回答〉

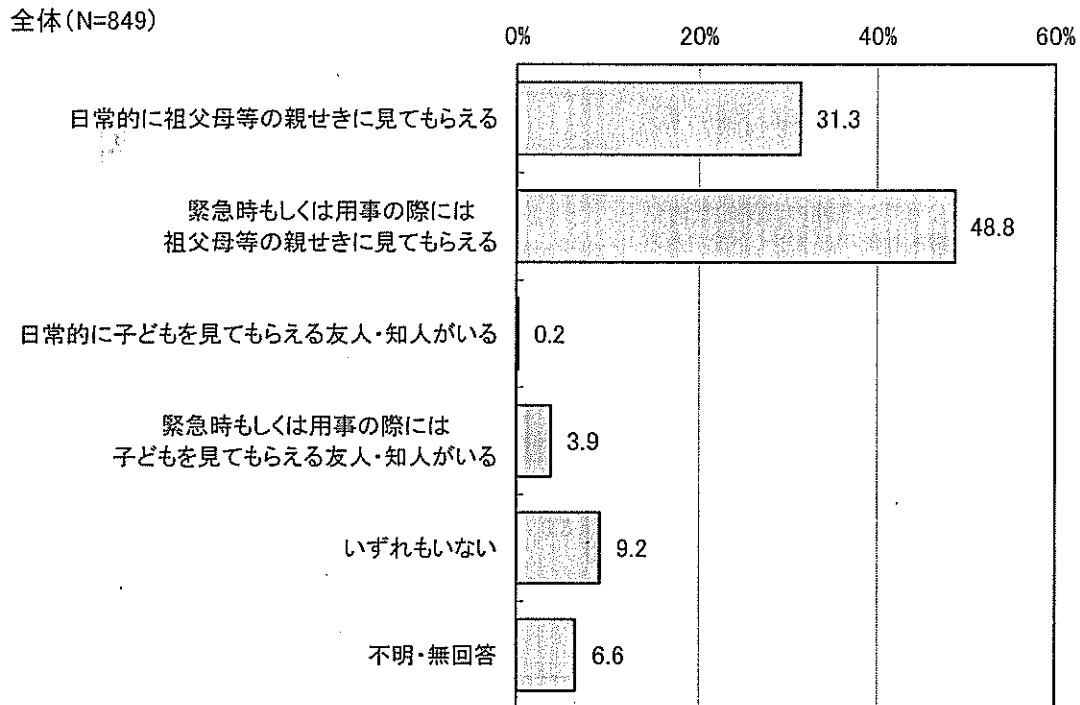
子育てを主に行っている方についてみると、「父母ともに」が49.5%と最も高く、次いで「主に母親」が45.8%となっています。



3 現在の子育て環境について

問7 日頃、子どもの面倒を見てもらえる方〈単数回答〉

日頃、子どもの面倒を見てもらえる方についてみると、「緊急時もしくは用事の際には祖父母等の親せきに見てもらえる」が48.8%と最も高く、次いで「日常的に祖父母等の親せきに見てもらえる」が31.3%となっています。

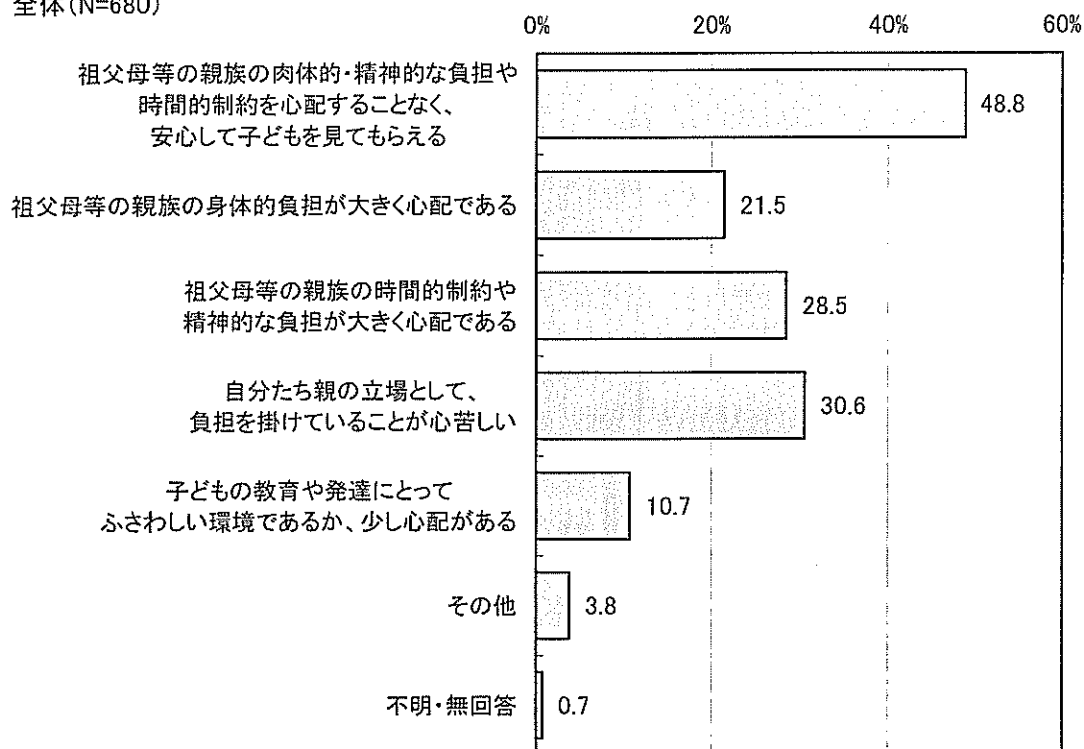


問7で「1.か2.祖父母等の親せきにみてもらえる」を選んだ方

問7-1 祖父母等の親族にみてもらっている状況〈複数回答〉

祖父母等の親せきにみてもらっている状況についてみると、「祖父母等の親族の肉体的・精神的な負担や時間的制約を心配することなく、安心して子どもを見てもらえる」が48.8%で最も高く、次いで「自分たち親の立場として、負担を掛けていることが心苦しい」が30.6%となっています。

全体(N=680)

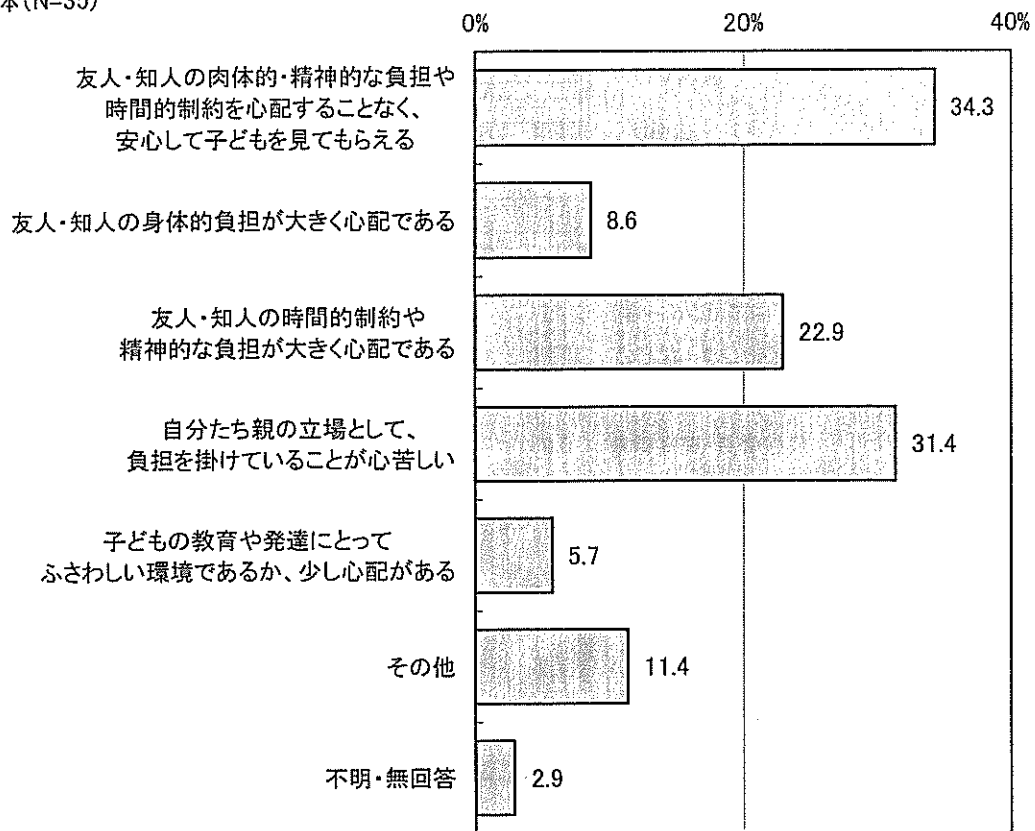


問7で「3か4.友人・知人にみてもらえる」を選んだ方

問7-2 友人・知人にみてもらっている状況〈複数回答〉

友人・知人にみてもらっている状況についてみると、「友人・知人の肉体的・精神的な負担や時間的制約を心配することなく、安心して子どもを見てもらえる」が34.3%と最も高く、次いで「自分たち親の立場として、負担を掛けていることが心苦しい」が31.4%となっています。

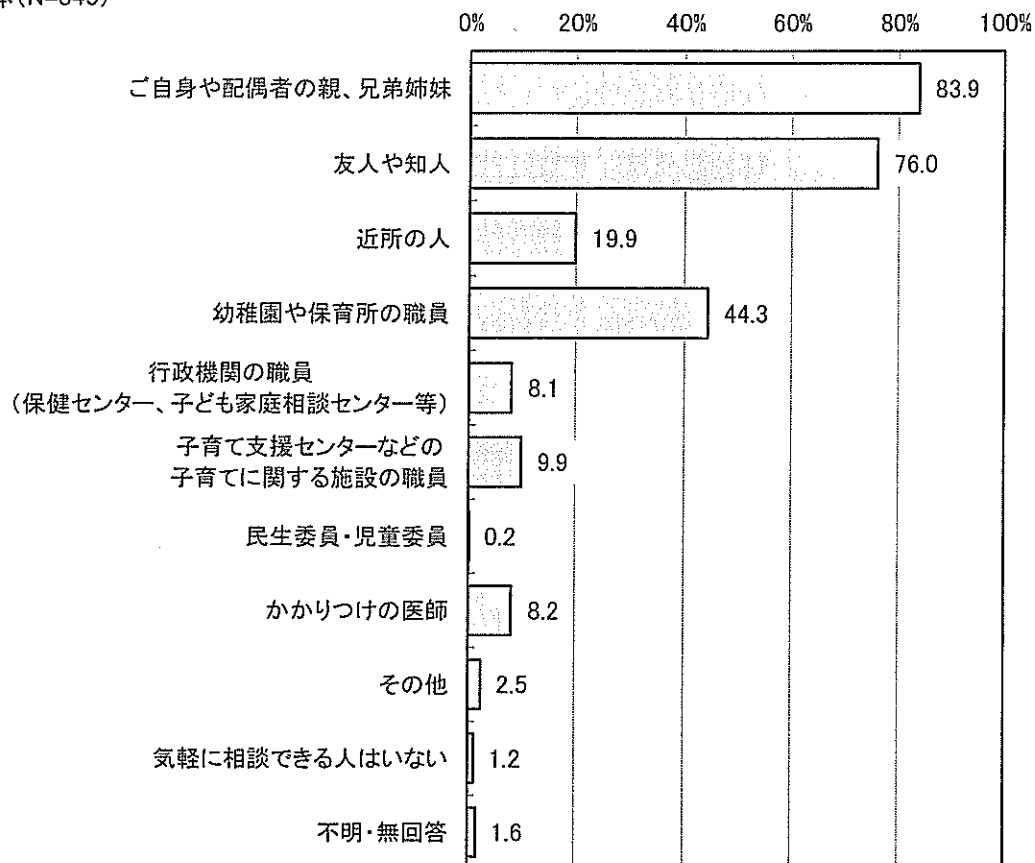
全体(N=35)



問 8 子育てに関して気軽に相談できる相手〈複数回答〉

子育てに関して、気軽に相談できる相手についてみると、「ご自身や配偶者の親、兄弟姉妹」が83.9%と最も高く、次いで「友人や知人」が76.0%となっています。

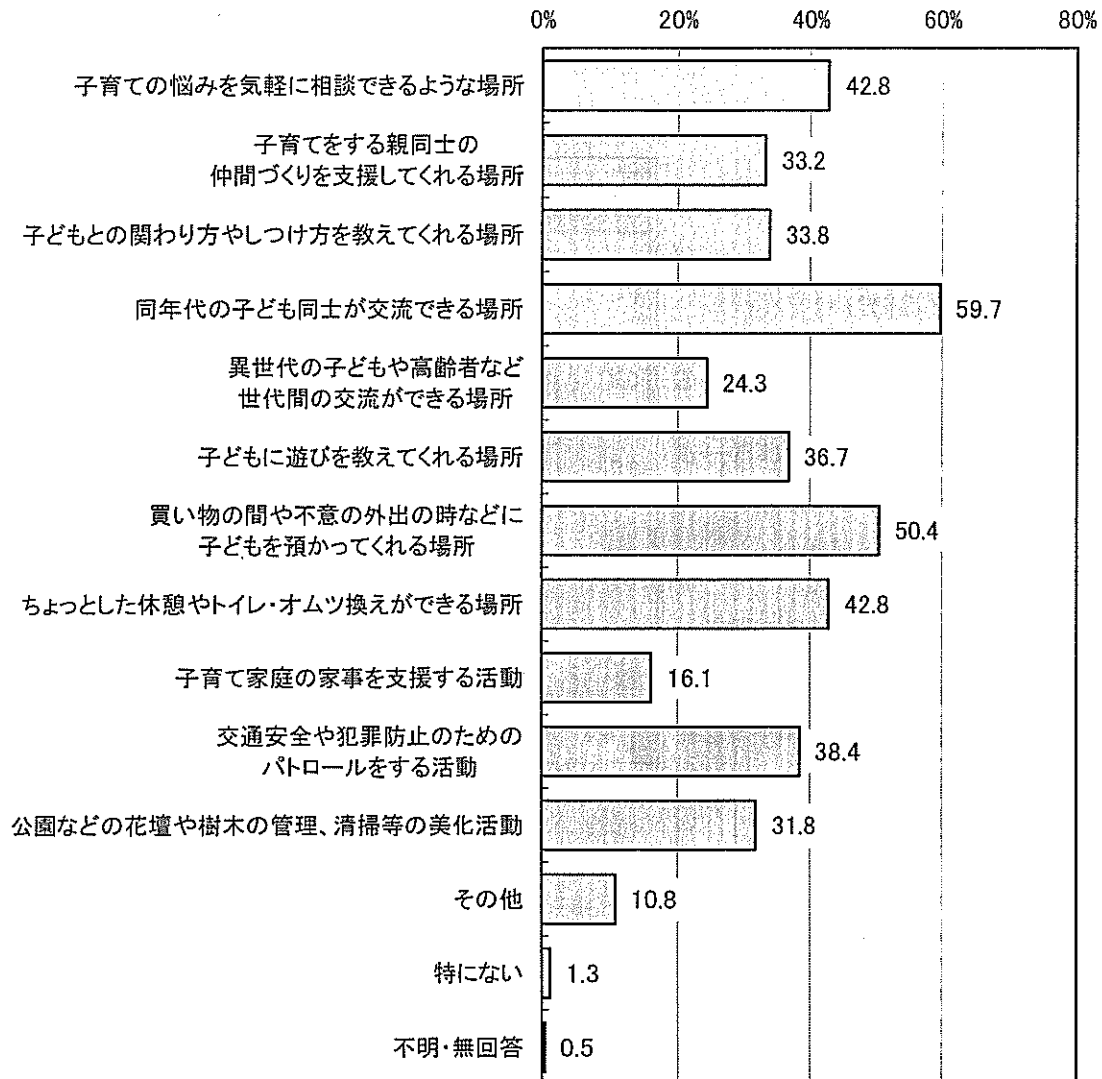
全体(N=849)



問 9 身近な地域にどのような場所や活動があると良いか〈複数回答〉

身近な地域にどのような場所や活動があると良いかについてみると、「同年代の子ども同士が交流できる場所」が59.7%と最も高く、次いで「買い物の間や不意の外出の時などに子どもを預かってくれる場所」が50.4%となっています。

全体(N=849)

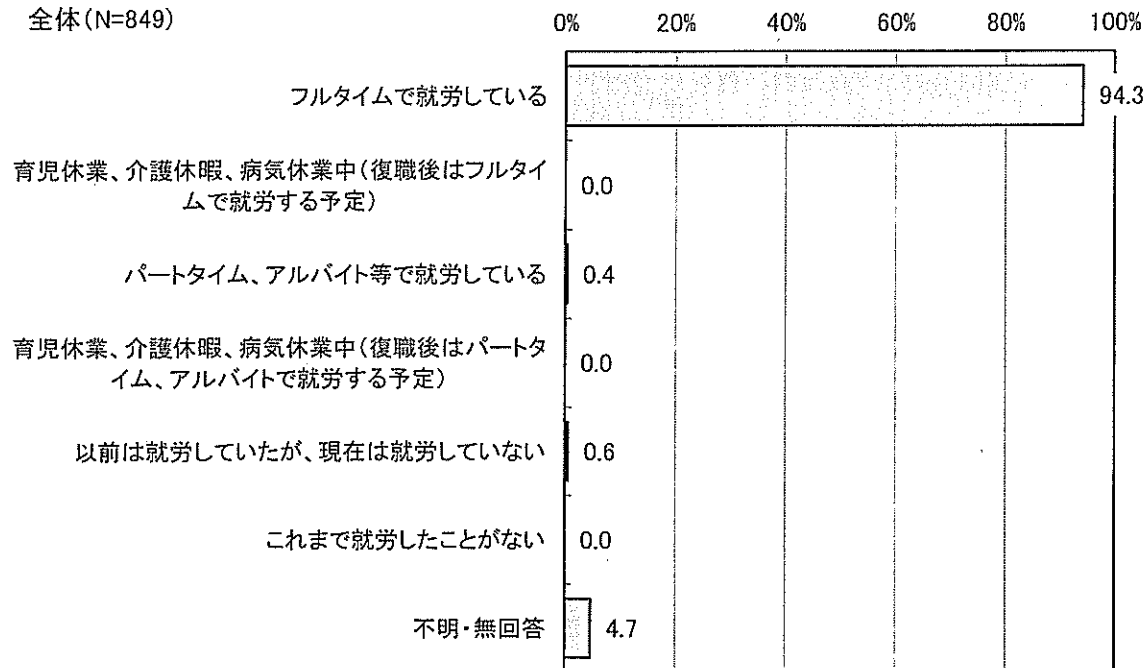


4 保護者の就労状況について

問 10 保護者（父親）の就労状況〈単数回答〉

問 10(1)【父親の状況】

保護者（父親）の就労状況についてみると、「フルタイムで就労している」が 94.3%と最も高く、ほとんどの父親がフルタイムで就労しています。



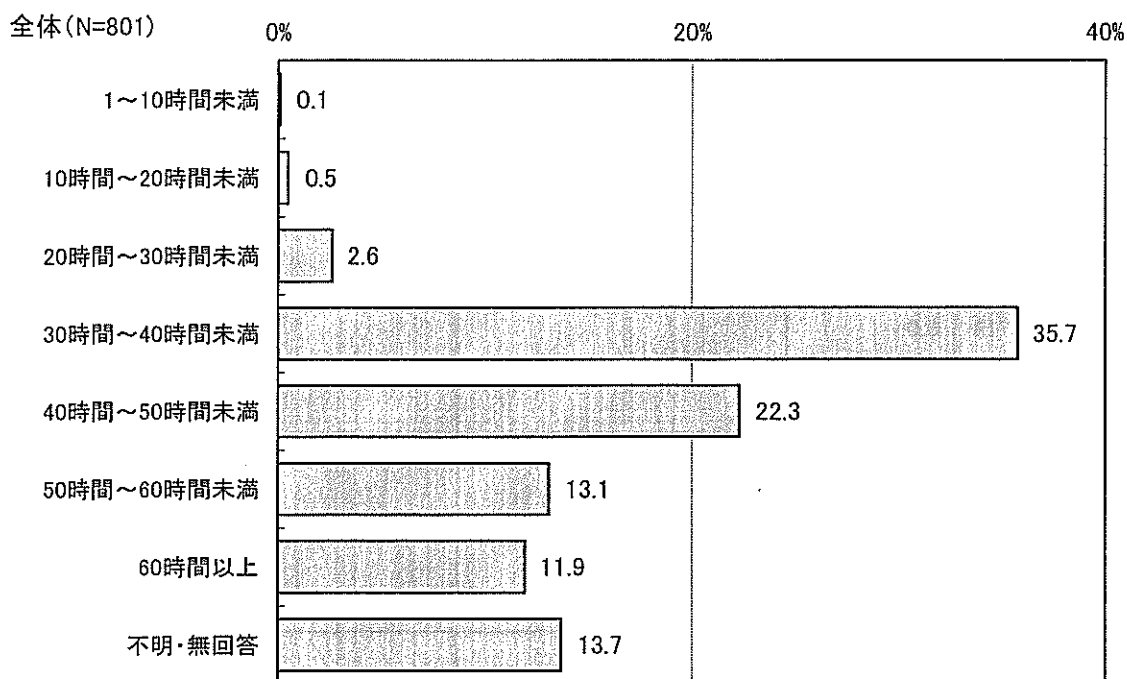
問 10(1)で「1フルタイムで就労している」選んだ方のみ回答

問 10-(1) フルタイム1週当たりの平均就労時間〈数量回答〉

フルタイムで就労している保護者（父親）の状況についてみると、1週あたりの平均就労時間では、「30時間～40時間未満」が35.7%と最も高く、次いで「40時間～50時間未満」が22.3%となっています。

フルタイムで就労している保護者（父親）の家を出る時刻、帰宅時刻についてみると、出発時刻では「7時台」が最も高く46.8%、次いで「7時より前」が27.0%となっています。帰宅時刻では、「20時以降」が最も高く39.8%、次いで「19時台」が18.0%となっています。

●1週当たりの平均就労時間



●家を出る時刻・帰宅時刻〈数量回答〉

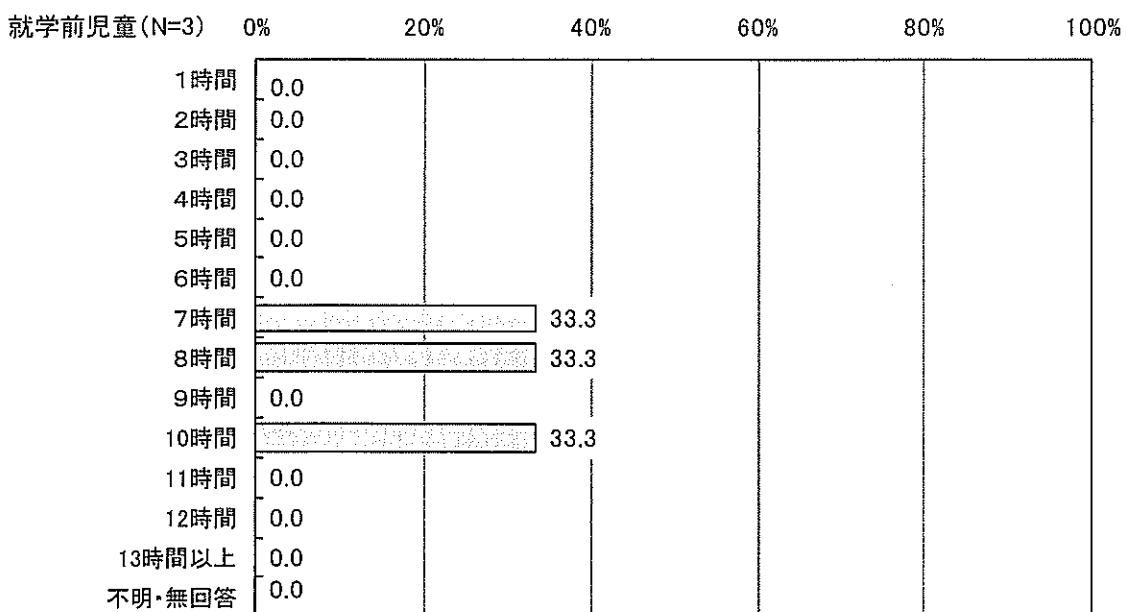
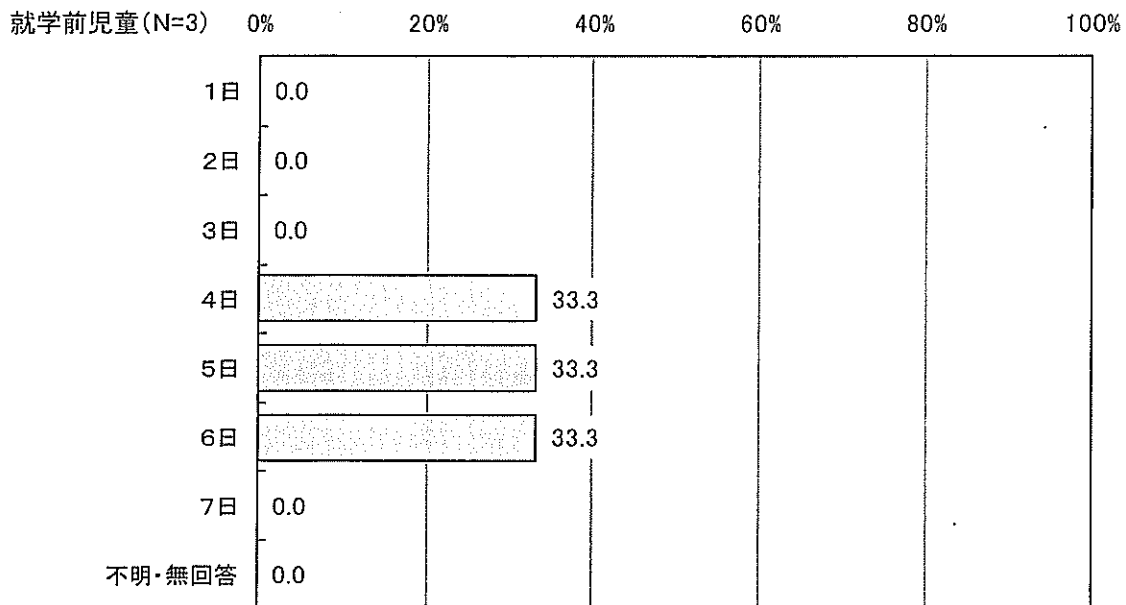
就学前児童	家を出る時間 N=801		就学前児童	家に帰る時間 N=801	
	件数	%		件数	%
7時より前	216	27.0	15時より前	85	10.6
7時台	375	46.8	15時台	0	0.0
8時台	134	16.7	16時台	12	1.5
9時台	17	2.1	17時台	54	6.7
10時台	6	0.7	18時台	141	17.6
11時台	3	0.4	19時台	144	18.0
12時以降	10	1.2	20時以降	319	39.8
不明・無回答	40	5.0	不明・無回答	46	5.7

問 10(1)で「3 パートタイム、アルバイト等で就労している」を選んだ方のみ回答

問 10-(1) パート、アルバイト等1週当たりの平均就労時間〈数量回答〉

パートタイム、アルバイト等で就労している保護者（父親）は3名で、1週あたりの平均就労日数は、「4日」「5日」「6日」がそれぞれ1名でした。また、1日あたりの平均就労時間は、「7時間」「8時間」「10時間」がそれぞれ1名でした。

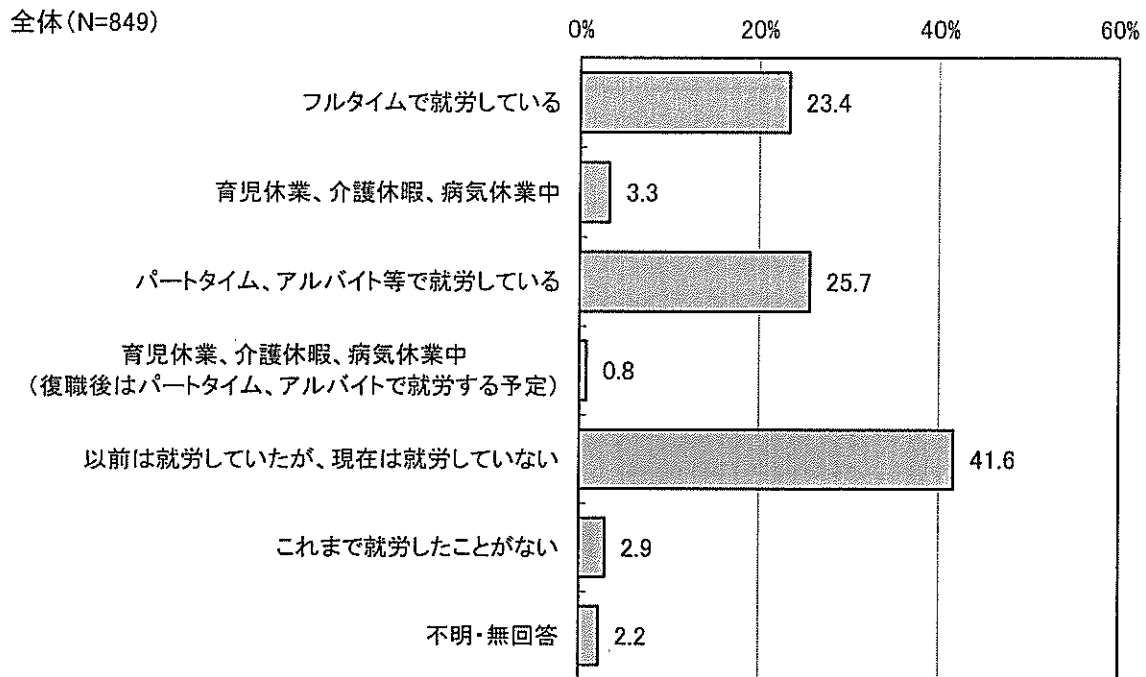
※父親の回答数は3件でした。



問 10 (2) 保護者（母親）の就労状況〈単数回答〉

問 10(2)【母親の状況】

保護者（母親）の就労状況についてみると、「以前は就労していたが、現在は就労していない」が41.6%と最も高く、次いで「パートタイム、アルバイト等で就労している」が25.7%となっています。



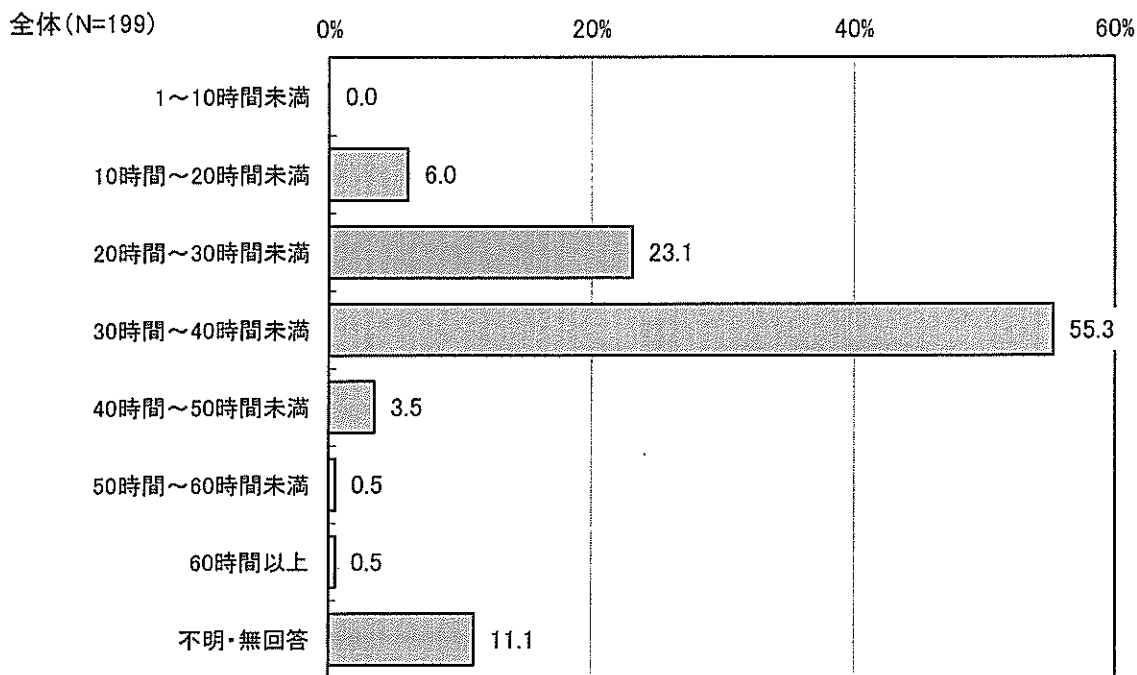
問 10(2)で「1フルタイムで就労している」選んだ方のみ回答

10-(2) フルタイム1週当たりの平均就労時間〈数量回答〉

フルタイムで就労している保護者（母親）の状況についてみると、1週あたりの平均就労時間では、「30時間～40時間未満」が55.3%と最も高く、次いで「20時間～30時間未満」が23.1%となっています。

フルタイムで就労している保護者（母親）の家を出る時刻、帰宅時刻についてみると、出発時刻では「7時台」が最も高く58.3%、次いで「8時台」が24.1%となっています。帰宅時刻では、「18時30～」が最も高く48.2%、次いで「17時30～」が20.1%となっています。

●1週当たりの平均就労時間



●家を出る時刻・帰宅時刻〈数量回答〉

就学前児童	家を出る時間 N=199	
	件数	%
7時より前	6	3.0
7時台	116	58.3
8時台	48	24.1
9時台	12	6.0
10時台	3	1.5
11時台	0	0.0
12時以降	1	0.5
不明・無回答	13	6.5

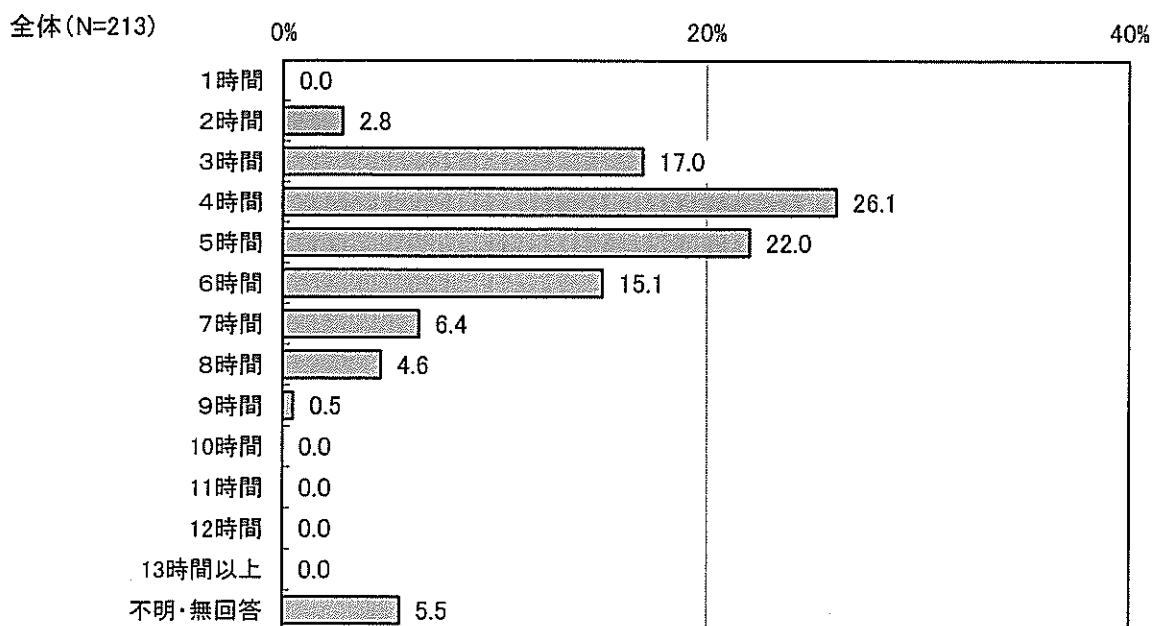
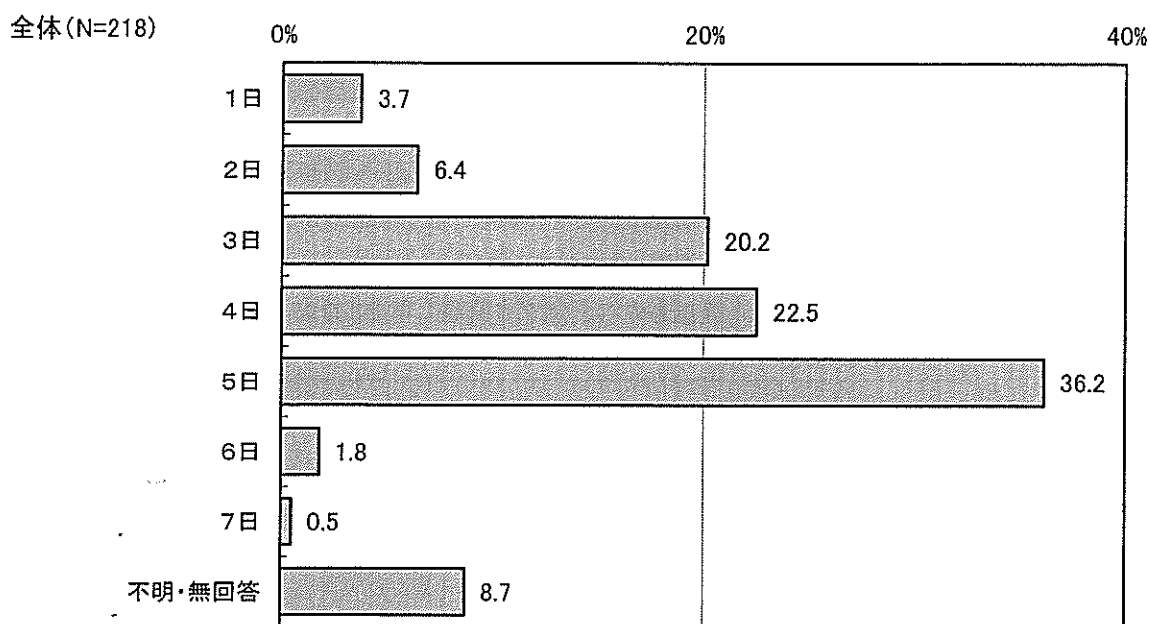
就学前児童	家に帰る時間 N=199	
	件数	%
16時以前	17	8.5
17時～	0	0.0
17時30分～	40	20.1
18時～	0	0.0
18時30分～	96	48.2
19時～	0	0.0
19時30分～	26	13.1
20時～	0	0.0
20時30分～	5	2.5
21時～	0	0.0
21時30分～	1	0.5
22時～	1	0.5
23時以降	0	0.0
不明・無回答	13	6.5

問10(2)で「3パートタイム、アルバイト等で就労している」を選んだ方のみ回答

10-(2) パート、アルバイト等1週当たりの平均就労時間〈数量回答〉

パートタイム、アルバイト等で就労している保護者（母親）の状況についてみると、1週当たりの平均就労日数では、「5日」が36.2%と最も高く、次いで「4日」が22.5%となっています。

また、1日あたりの平均就労時間は、「4時間」が26.1%と最も高く、次いで「5時間」が22.0%となっています。

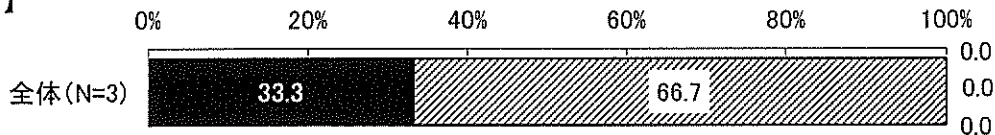


問 10(1)(2)で「3 パート・アルバイト等で就労している」を選んだ方

問 10-1(1) フルタイムへの転換希望〈単数回答〉

パート・アルバイト等で就労している父親のフルタイムへの転換希望についてみると、「フルタイムへの転換希望があるが、実現できる見込みはない」が 66.7%で、次いで「フルタイムへの転換希望があり、実現できる見込みがある」で 33.3%となっています。

【父親】

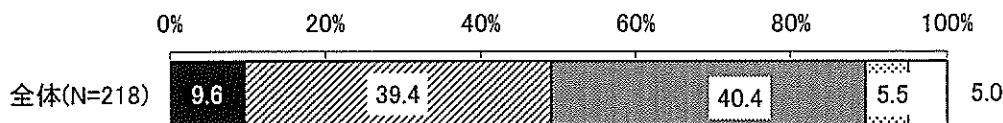


- フルタイムへの転換希望があり、実現できる見込みがある
- ▨フルタイムへの転換希望があるが、実現できる見込みはない
- フルタイムへの転換希望はない
- パート・アルバイト等をやめて子育てや家事に専念したい
- 不明・無回答

問 10-1(2) フルタイムへの転換希望〈単数回答〉

パート・アルバイト等で就労している母親のフルタイムへの転換希望についてみると、「フルタイムへの転換希望はない」が 40.4%で最も高く、次いで「フルタイムへの転換希望があるが、実現できる見込みはない」で 39.4%となっています。

【母親】



- フルタイムへの転換希望があり、実現できる見込みがある
- ▨フルタイムへの転換希望があるが、実現できる見込みはない
- ▤フルタイムへの転換希望はない
- パート・アルバイト等をやめて子育てや家事に専念したい
- 不明・無回答

問 10(1)(2)で「5,6 就労していない」を選んだ方

問 10-2(1) 就労希望について〈単数回答〉

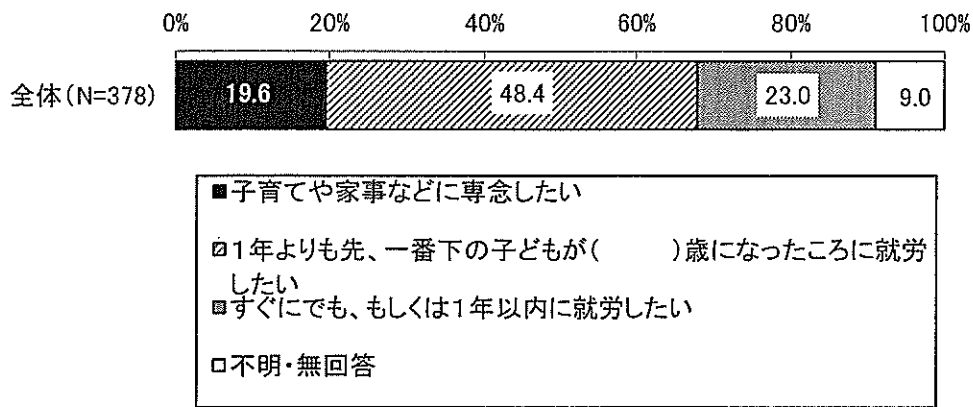
現在就労していない父親の就労希望については、対象者は 5 名いましたが、いずれも「不明・無回答」でした。また、問 10-2(1)の「すぐにも、もしくは 1 年以内に就労したい」についてはサンプル 0 でした。

0(1)(2)で「5,6就労していない」を選んだ方

問 10-2(2) 就労希望について〈単数回答〉

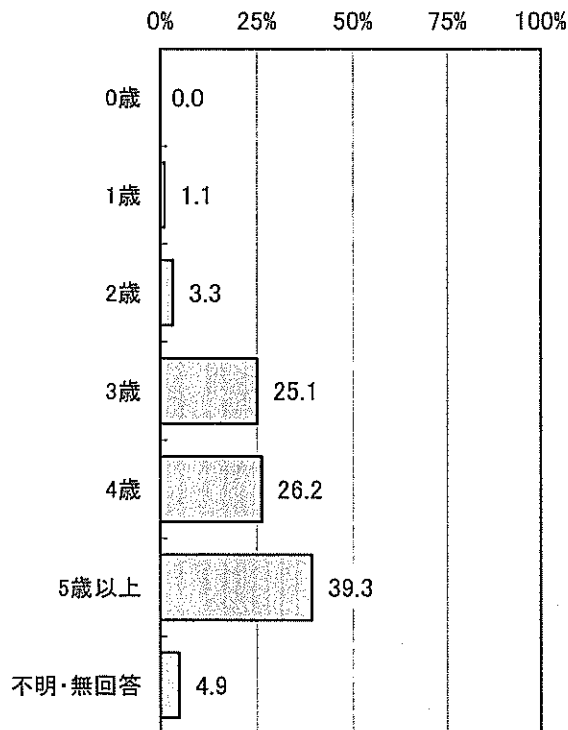
現在就労していない母親の就労希望についてみると、「1年よりも先、一番下の子どもが()歳になったところに就労したい」が48.4%、次いで「すぐにでも、もしくは1年以内に就労したい」が23.0%となっています。

一番下の子どもの年齢で就労を希望する方についてみると、一番下の子どもが「5歳以上」の年齢となったところが最も高く39.3%、次いで「4歳」の26.2%となっています。



●子どもが何歳になったときに就労したいか〈数量回答〉

就学前児童(N=183)



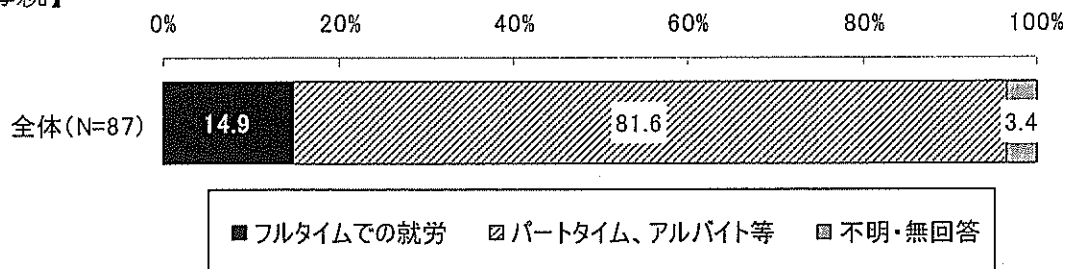
「すぐにでも、もしくは1年以内に就労したい」を選んだ母親の希望する就労形態については、「パートタイム、アルバイト等」が81.6%と最も高く、次いで「フルタイムでの就労」が14.9%となっています。

また、「パートタイム、アルバイト等」を選んだ方の希望する1週あたりの就労日数については、「3日」が33.8%と最も高く、次いで「4日」が31.0%となっています。

希望する1日あたりの就労時間では、「4時間」が49.3%と最も高く、次いで「5時間」の35.2%となっています。

●希望する就労形態〈単数回答〉《「すぐにでも、もしくは1年以内に就労したい」を選んだ方》

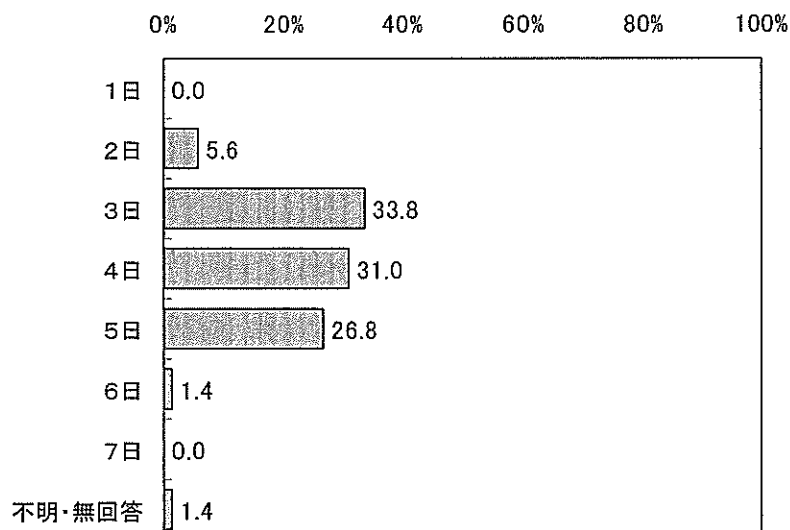
【母親】



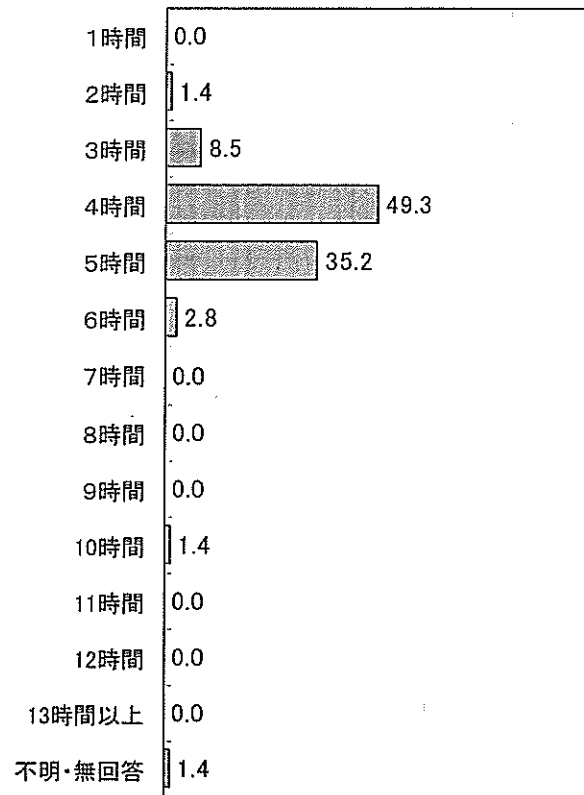
●パートタイム、アルバイト等で希望する就労形態〈数量回答〉《「パートタイム、アルバイト等（「フルタイム」以外）」を選んだ方》

【希望する1週あたりの就労日数】

【母親】 全体(N=71)



【希望する1日あたりの就労時間】

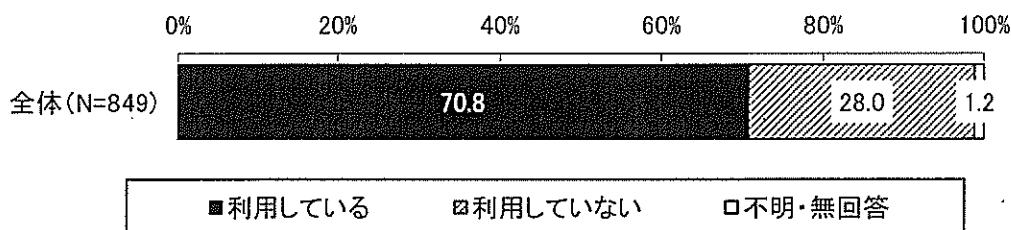


全体 (N=71)

5 あて名のお子さんの平日の定期的な教育・保育事業の利用状況について

問 11 あて名のお子さんは現在、幼稚園や保育所などの「定期的な教育・保育事業」を利用しているか〈単数回答〉

現在、幼稚園や保育所などの「定期的な教育・保育事業」の利用の有無についてみると、「利用している」が70.8%、「利用していない」が28.0%となっています。

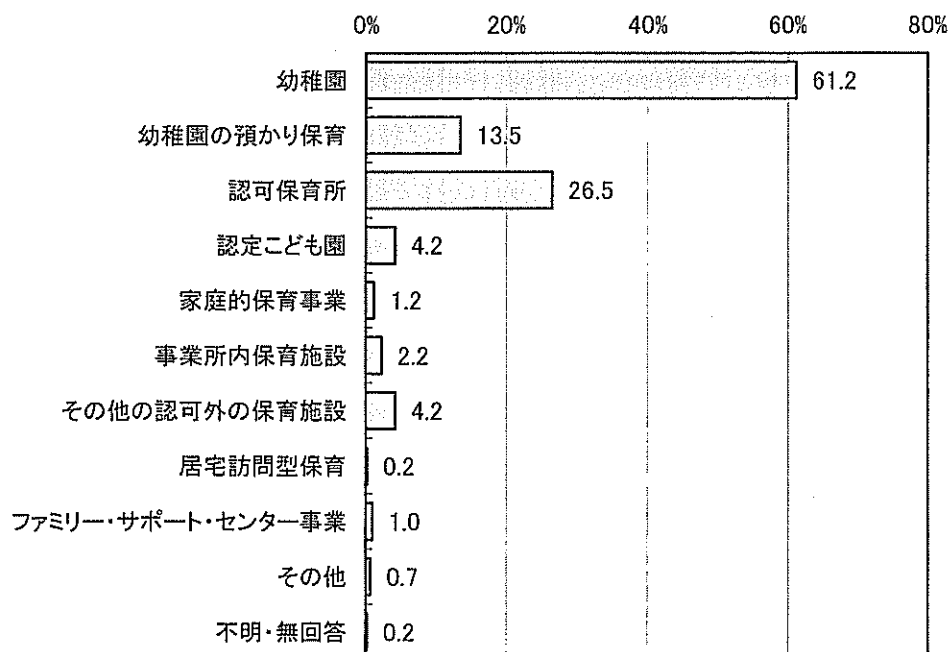


11で「1 利用している」を選んだ方

問 11-1 「定期的に」平日どのような教育・保育事業を利用しているか〈複数回答〉

「定期的に」平日に利用している教育・保育事業についてみると、「幼稚園」が61.2%と最も高く、次いで「認可保育所」が26.5%となっています。

全体(N=601)



問 11-2(1) 「定期的に」平日に利用している教育・保育の事業について、現在どのくらい利用しているか。〈数量回答〉

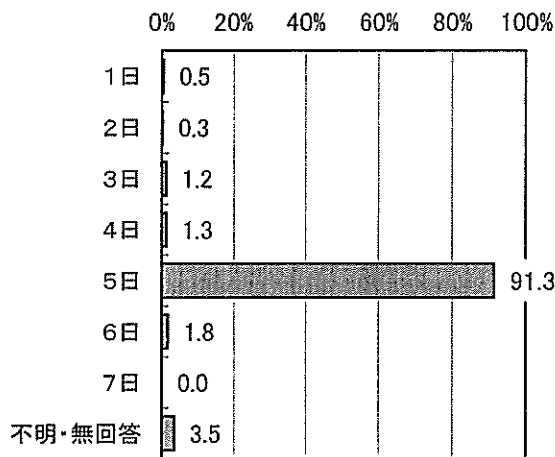
平日に利用している教育・保育の事業の現在の状況についてみると、1週あたりの利用日数では、「5日」が91.3%と大多数を占めています。

また、1日あたりの利用時間では、「5時間」が39.8%と最も高く、次いで「6時間」と「9時間」が11.3%となっています。

● 1週あたりの利用日数 〈数量回答〉

【現在】

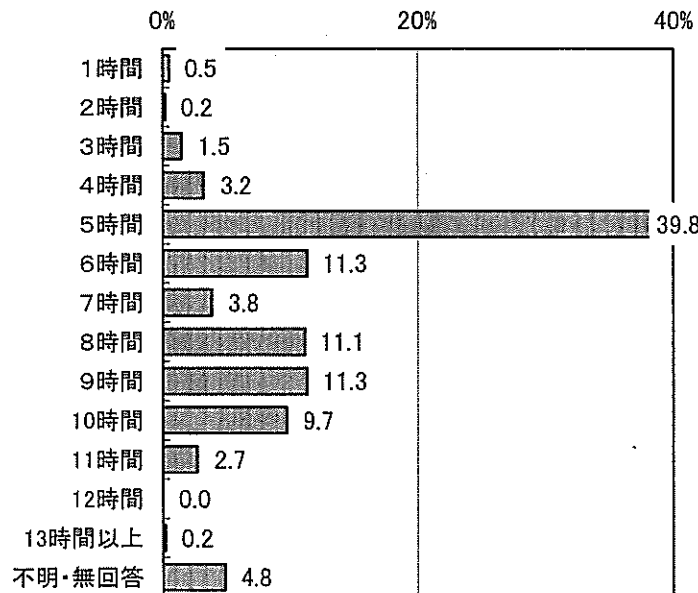
全体(N=601)



● 1日あたりの利用時間 〈数量回答〉

【現在】

全体(N=601)



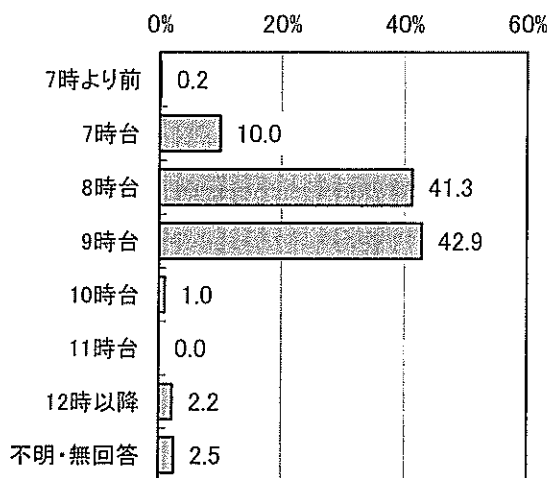
利用開始時間についてみると、「9時台」が42.9%と最も高く、次いで「8時台」が41.3%となっています。

利用終了時間についてみると、「15時より前」が53.4%と最も高く、次いで「17時台」が19.5%となっています。

●利用開始時間〈数量回答〉

【現在】

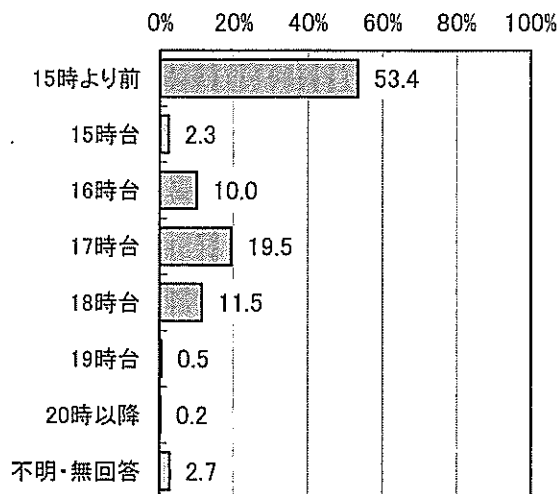
全体(N=601)



●利用終了時間〈数量回答〉

【現在】

全体(N=601)



問 11-2(2) 「定期的に」平日に利用している教育・保育の事業について、希望としてどのくらい利用したいか。〈数量回答〉

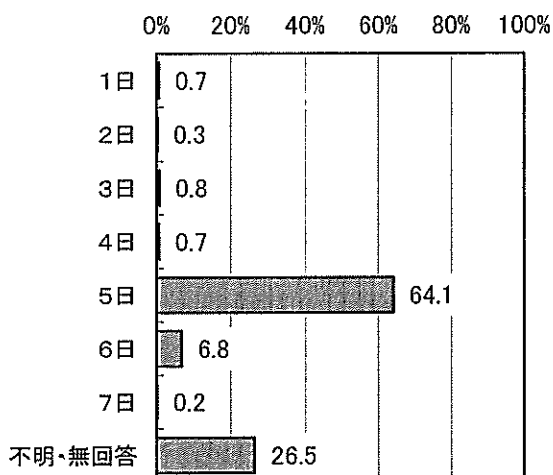
平日に利用している教育・保育の事業について、希望としてどのくらい利用したいかについて、1週あたりの利用日数では、「5日」が64.1%最も高く、次いで「6日」の6.8%となっています。

また、1日あたりの利用時間では、「6時間」が15.8%と最も高く、次いで「7時間」の13.8%となっています。

● 1週あたりの利用日数 〈数量回答〉

【希望】

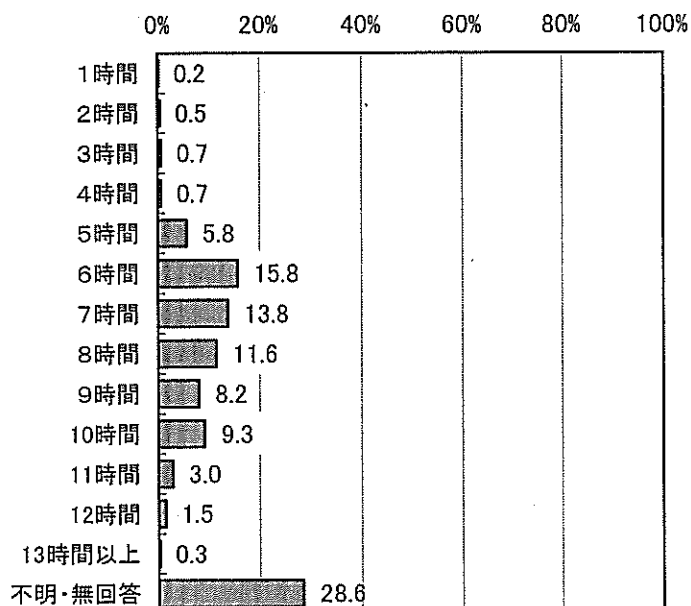
全体(N=601)



● 1日あたりの利用時間 〈数量回答〉

【希望】

全体(N=601)



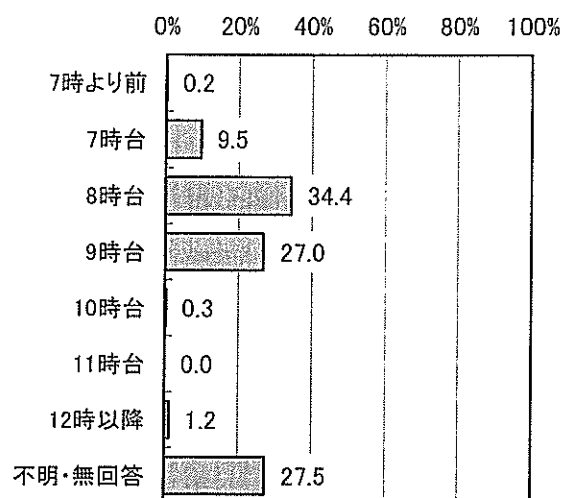
利用開始時間についてみると、「8時台」が34.4%と最も高く、次いで「9時台」が27.0%となっています。

利用終了時間についてみると、「15時台」が20.8%と最も高く、次いで「17時台」が14.8%となっています。

●利用開始時間〈数量回答〉

【希望】

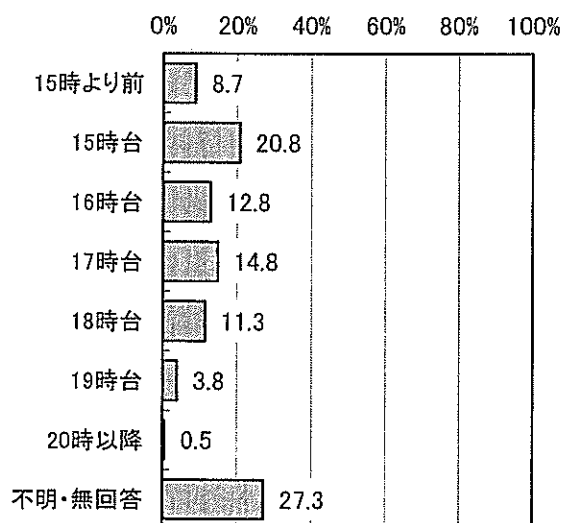
全体(N=601)



●利用終了時間〈数量回答〉

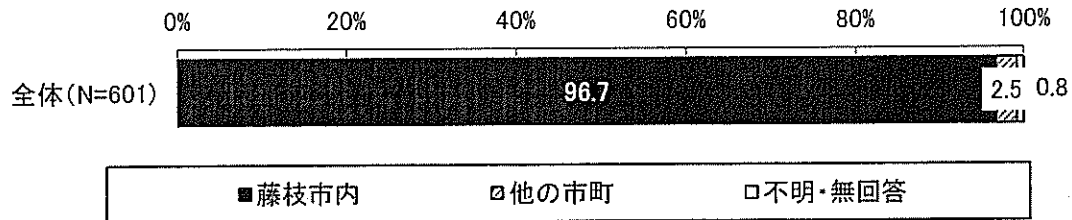
【希望】

全体(N=601)



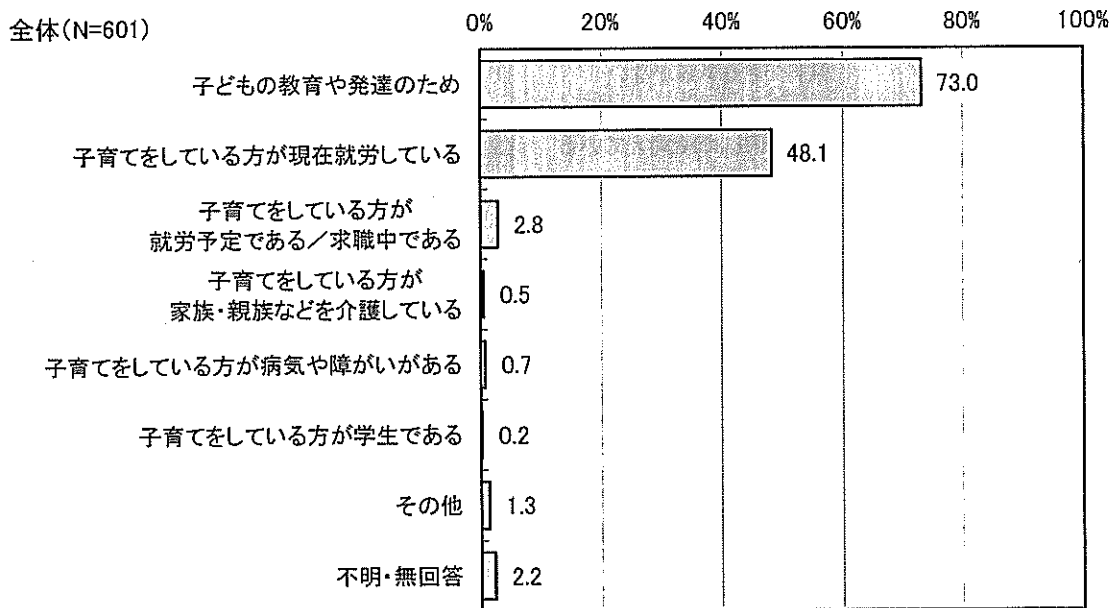
問 11-3 現在、利用している教育・保育の事業の実施場所について〈複数回答〉

現在、利用している教育・保育の事業の実施場所についてみると、「藤枝市内」が96.7%と大多数を占めています。



問 11-4 教育・保育の事業を利用している理由〈複数回答〉

教育・保育の事業を利用している理由についてみると、「子どもの教育や発達のため」が73.0%と最も高く、次いで「子育てをしている方が現在就労している」が48.1%となっています。

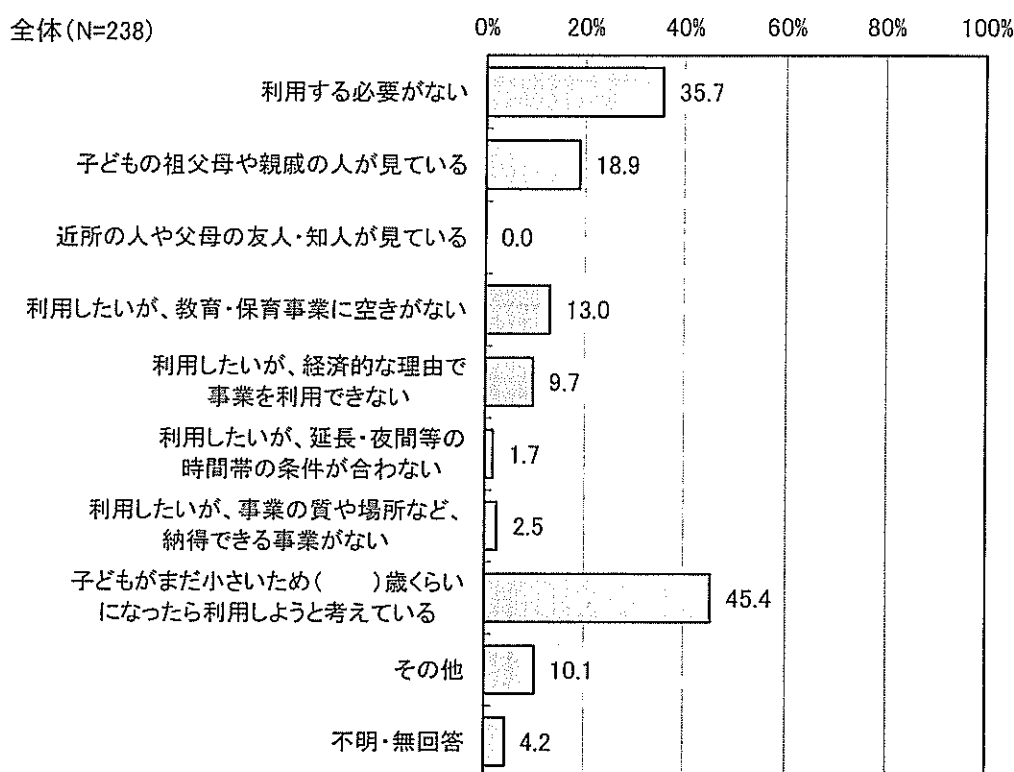


問 11 で「2 利用していない」を選んだ方

問 11-5 教育・保育の事業を利用していない理由〈複数回答〉

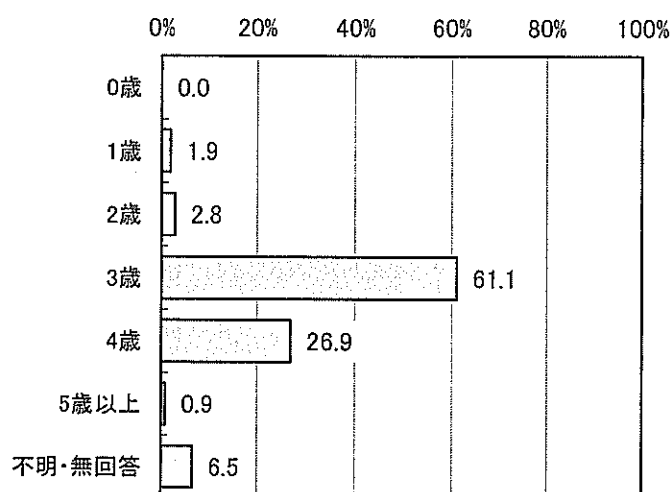
教育・保育の事業を利用していない理由についてみると、「子どもがまだ小さいため（ ）歳くらいになったら利用しようと考えている」が 45.4%と最も高く、次いで「利用する必要がない」が 35.7%となっています。

また、子どもが何歳くらいになったら利用したいかについては、「3 歳」が 61.1%と最も高く、次いで「4 歳」の 26.9%となっています。



●子どもが何歳になったら利用したいか〈数量回答〉

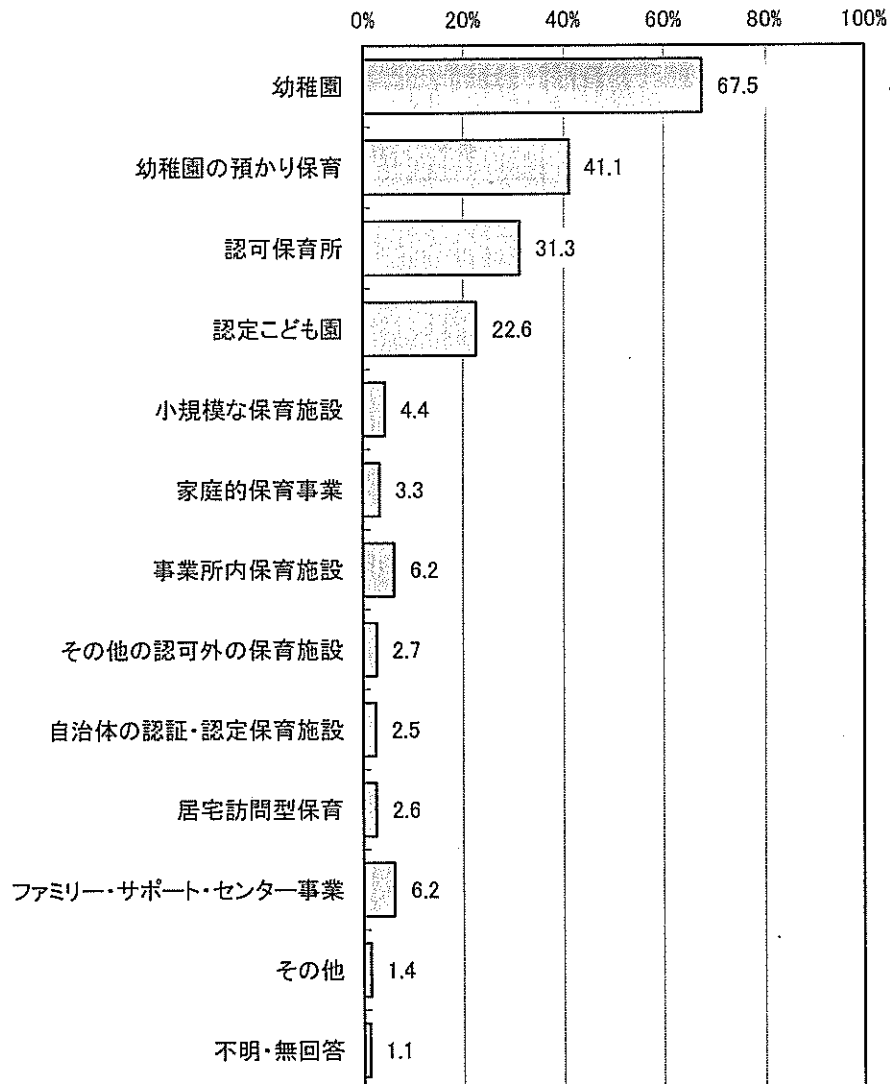
全体 (N=108)



問 12 現在の利用の有無にかかわらず、定期的に今後利用したい教育・保育の事業〈複数回答〉

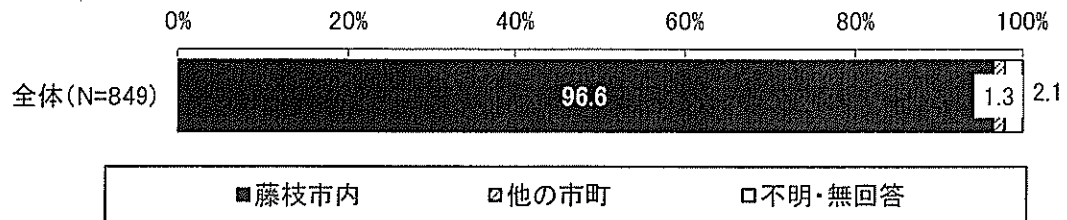
現在の利用の有無にかかわらず、定期的に今後利用したい教育・保育の事業についてみると、「幼稚園」が67.5%と最も高く、次いで「幼稚園の預かり保育」が41.1%となっています。

全体(N=849)



問 13 教育・保育の事業の利用したい実施場所について〈複数回答〉〔就学前児童調査…問 13〕

今後、利用したい教育・保育の事業の実施場所についてみると、「藤枝市内」が 96.6%と大多数を占めています。

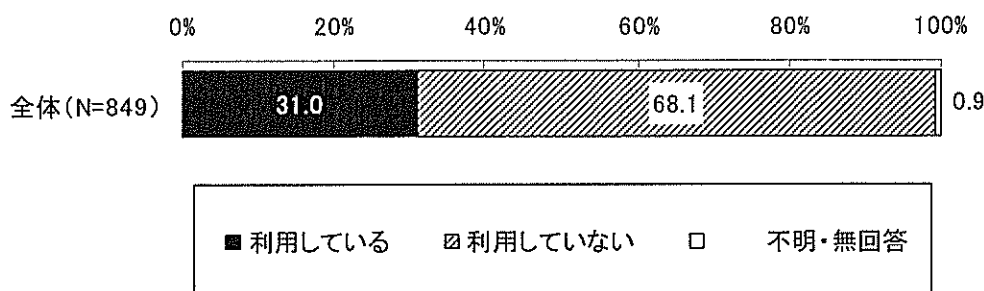


6 あて名のお子さんの地域の子育て支援事業の 利用状況について

問 14 現在、地域子育て支援事業（幼稚園や保育所などで、親子が集まって過ごしたり、相談したり、情報提供を受けたりする場で、「子育て支援センター」「ちびっころム」等が該当します。）を利用しているか〈単数回答〉

地域子育て支援拠点事業の利用状況についてみると、「利用していない」が68.1%と最も高く、次いで「利用している」が31.0%となっています。

地域子育て支援拠点事業の利用回数についてみると、1週あたりでは「1回～2回未満」が12.5%と高くなっています。1ヶ月あたりでは「1回～7回未満」が65.4%と高くなっています。



●子育て支援拠点事業の利用回数〈数量回答〉

1週あたり 【回】

就学前児童	利用している1週 N=263	
	件数	%
1回～2回未満	33	12.5
2回～3回未満	22	8.4
3回～5回未満	7	2.7
5回以上	18	6.8
不明・無回答	183	69.6

1ヶ月あたり 【回】

就学前児童	利用している1ヶ月 N=263	
	件数	%
1回～7回未満	172	65.4
7回～13回未満	2	0.8
13回～20回未満	0	0.0
20回以上	4	1.5
不明・無回答	85	32.3

問 15 問 14 のような地域子育て支援拠点事業について、今は利用していないが、できれば今後利用したい、あるいは、利用日数を増やしたいと思うか〈単数回答〉

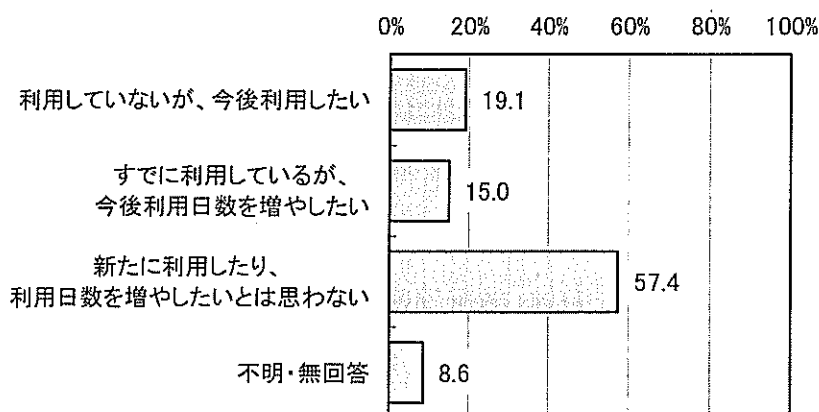
地域子育て支援拠点事業の今後の利用意向についてみると、「新たに利用したり、利用日数を増やしたいとは思わない」が57.4%と最も高く、次いで「利用していないが、今後利用したい」が19.1%となっています。

今後利用したい方の利用したい日数についてみると、週あたりでは「1回～2回未満」が24.7%と最も高くなっています。月あたりでは「1回～7回未満」が68.4%と最も高くなっています。

今後利用回数を増やしたい方の利用希望日数についてみると、週あたりでは「1回～2回未満」が19.7%と高くなっています。

今後利用回数を増やしたい方の利用希望日数についてみると、月あたりでは「1回～7回未満」が36.1%と高くなっています。

全体(N=849)



●今後利用したい方の利用希望日数〈数量回答〉

1週当たり 【回】

就学前児童	今後利用したい1週 N=158	
	件数	%
1回～2回未満	39	24.7
2回～3回未満	14	8.9
3回～5回未満	1	0.6
5回以上	2	1.3
不明・無回答	102	64.6

1ヶ月当たり 【回】

就学前児童	今後利用したい1月 N=158	
	件数	%
1回～7回未満	108	68.4
7回～13回未満	5	3.2
13回～20回未満	1	0.6
20回以上	2	1.3
不明・無回答	42	26.6

●今後利用回数を増やしたい方の利用希望日数〈数量回答〉

1週当たり 【回】

就学前児童	今後増やしたい1週 N=122	
	件数	%
1回～2回未満	24	19.7
2回～3回未満	19	15.6
3回～5回未満	14	11.5
5回以上	2	1.6
不明・無回答	63	51.6

1ヶ月当たり 【回】

就学前児童	今後増やしたい1月 N=158	
	件数	%
1回～7回未満	44	36.1
7回～13回未満	4	3.3
13回～20回未満	1	0.8
20回以上	0	0.0
不明・無回答	73	59.8

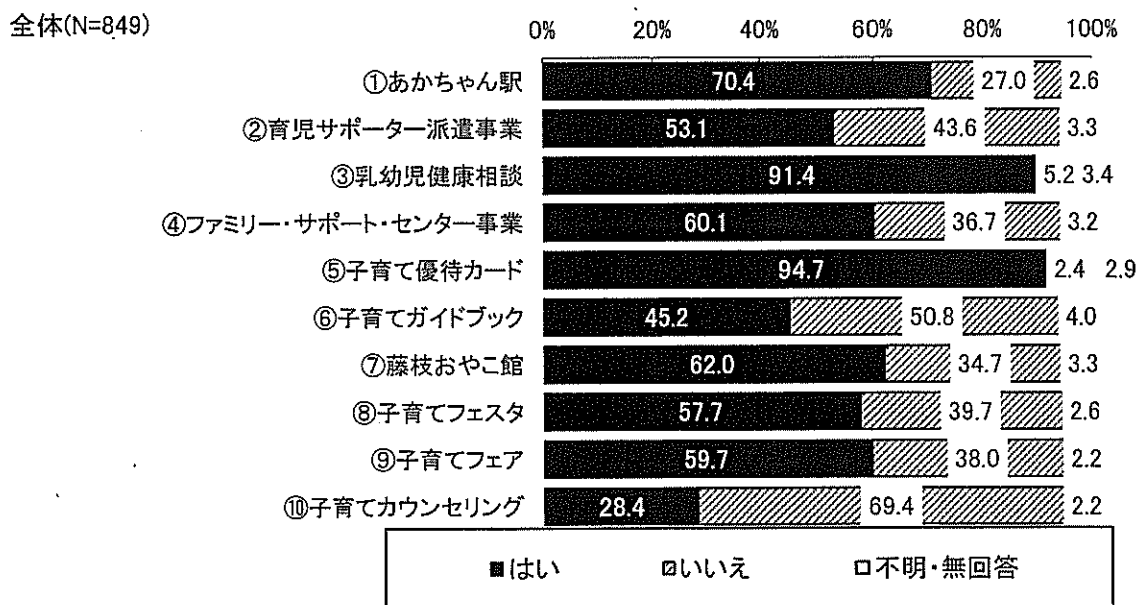
問 16 下記の事業で知っているものや、これまでに利用したことがあるもの、今後、利用したいと思うもの〈単数回答〉

子育て支援事業の認知度についてみると、「③乳幼児健康相談」と「⑤子育て優待カード」が9割を超えています。

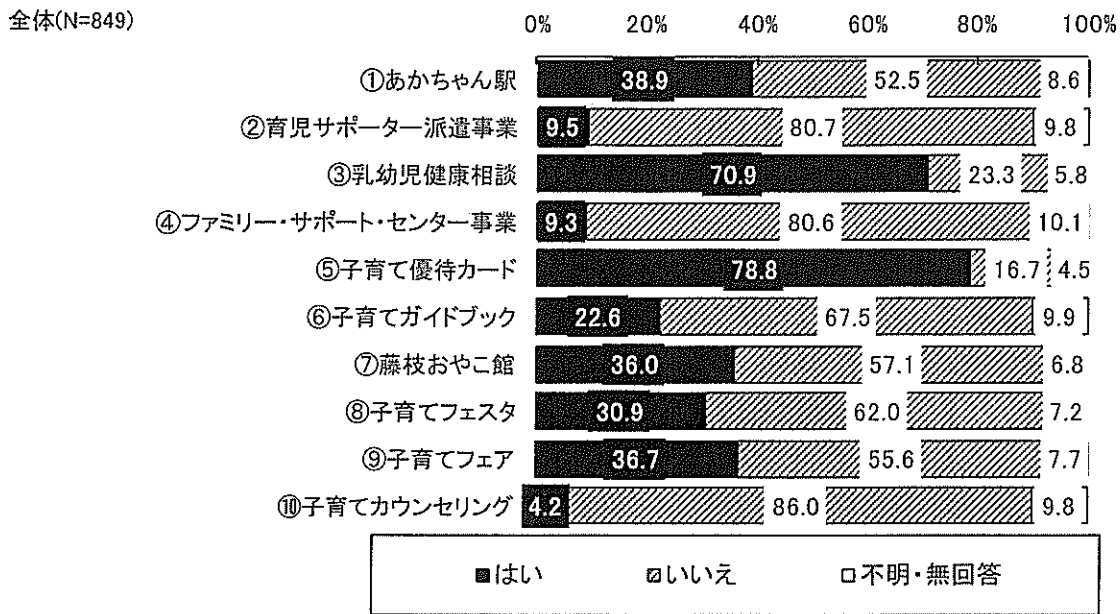
子育て支援事業の利用状況についてみると、「③乳幼児健康相談」と「⑤子育て優待カード」が7割を超えています。

子育て支援事業の利用意向についてみると、「⑤子育て優待カード」が8割を超えています

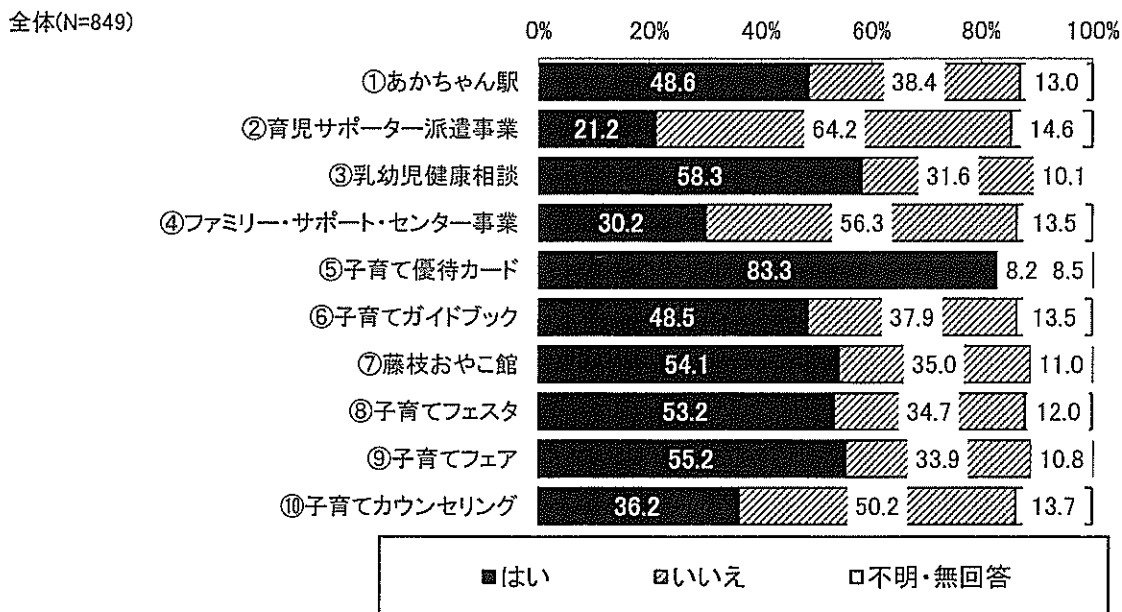
A 子育て支援事業の認知度〈単数回答〉



B 子育て支援事業の利用状況〈単数回答〉



C 子育て支援事業の利用意向〈単数回答〉



7 あて名のお子さんの土曜・休日や長期休暇中の 「定期的」な教育・保育事業の利用希望について

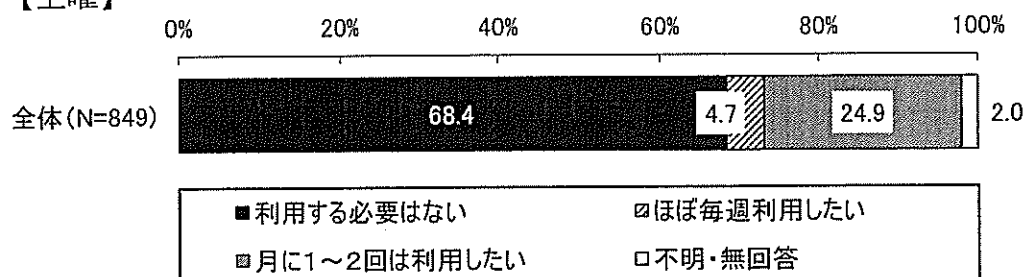
問 17 あて名のお子さんについて、土曜日と日曜日・祝日に、定期的な幼稚園・保育所等の利用希望はあるか（一時的な利用は除く）＜単数回答＞

問 17(1) あて名のお子さんについて、土曜日に、定期的な幼稚園・保育所等の利用希望はあるか（一時的な利用は除く）

土曜日の定期的な幼稚園・保育所等の利用希望についてみると、「利用する必要はない」が68.4%と最も高く、次いで「月に1～2回は利用したい」が24.9%となっています。

土曜日の定期的な幼稚園・保育所等の利用を希望する方の利用時間帯についてみると、開始時刻では「8時台」が42.2%、終了時刻では「17時台」が31.5%と高くなっています。

【土曜】



●土曜日の希望する利用時間帯＜数量回答＞

【開始時間】

就学前児童	利用したい開始時間 N=251	
	件数	%
7時より前	0	0.0
7時台	37	14.7
8時台	106	42.2
9時台	84	33.5
10時台	6	2.4
11時台	0	0.0
12時以降	7	2.8
不明・無回答	11	4.4

【終了時間】

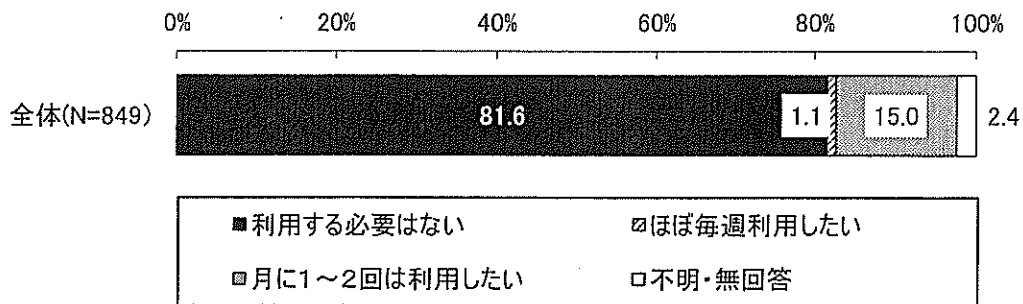
就学前児童	利用したい終了時間 N=251	
	件数	%
15時より前	42	16.7
15時台	28	11.2
16時台	26	10.4
17時台	79	31.5
18時台	55	21.9
19時台	8	3.2
20時以降	0	0.0
不明・無回答	13	5.2

問 17(2) あて名のお子さんについて、日曜日・祝日に、定期的な幼稚園・保育所等の
利用希望はあるか（一時的な利用は除く）

日曜日・祝日の定期的な幼稚園・保育所等の利用希望についてみると、「利用する必要はない」が81.6%と最も高く、次いで「月に1～2回は利用したい」が15.0%となっています。

日曜日・祝日の定期的な幼稚園・保育所等の利用を希望する方の利用時間帯についてみると、開始時刻では「8時台」が38.2%、終了時刻では「17時台」が30.9%と高くなっています。

【日曜日・祝日】



●日曜日の希望する利用時間帯〈数量回答〉

【開始時間】

就学前児童	利用したい開始時間 N=136	
	件数	%
7時より前	0	0.0
7時台	23	16.9
8時台	51	37.5
9時台	52	38.2
10時台	3	2.2
11時台	0	0.0
12時以降	0	0.0
不明・無回答	7	5.1

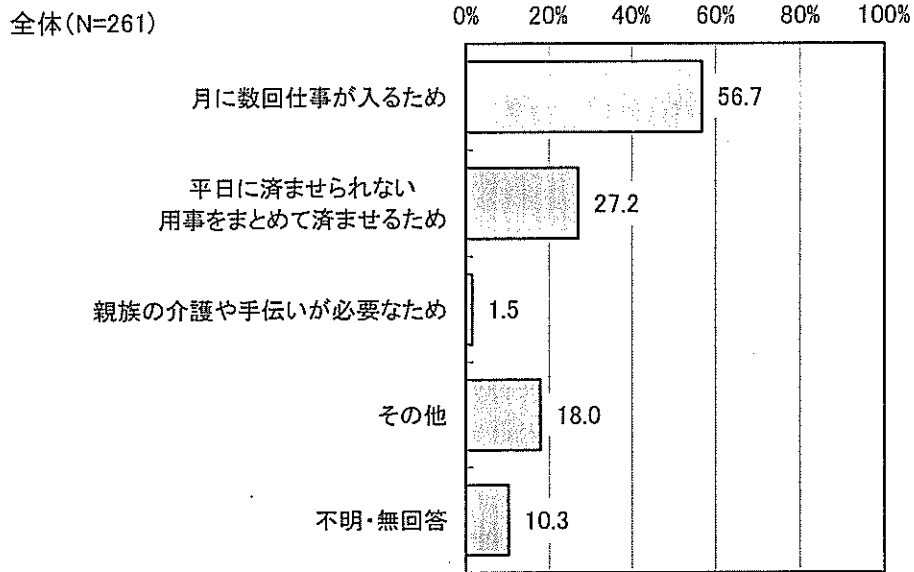
【終了時間】

就学前児童	利用したい終了時間 N=136	
	件数	%
15時より前	15	11.0
15時台	15	11.0
16時台	14	10.3
17時台	42	30.9
18時台	39	28.7
19時台	4	2.9
20時以降	0	0.0
不明・無回答	7	5.1

問 17(1)(2)で「3月に1～2回は利用したい」を選んだ方

問 17-1 毎週ではなく、たまに利用したい理由〈複数回答〉

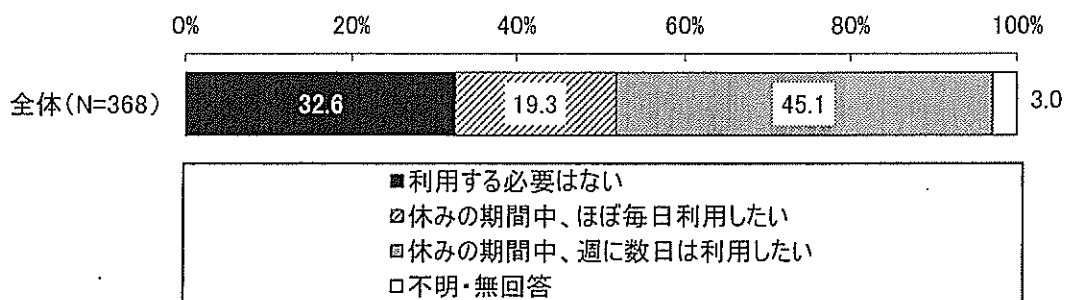
土曜日と日曜日・祝日の定期的な幼稚園・保育所等の利用を毎週ではなく、たまに利用したい方の理由についてみると、「月に数回仕事が入るため」が56.7%と最も高く、次いで、「平日に済ませられない用事をまとめて済ませるため」が27.2%となっています。



問 18 夏休み・冬休みなど長期の休暇期間中の教育・保育の事業の利用希望〈単数回答〉

夏休み・冬休みなどの長期の休暇期間中の定期的な幼稚園の利用希望についてみると、「休みの期間中、週に数日利用したい」が45.1%と最も高く、次いで「利用する必要はない」が32.6%となっています。

夏休み・冬休みなどの長期の休暇期間中の定期的な教育・保育の事業の利用を希望する方の利用時間帯についてみると、開始時刻では「9時台」が56.1%、終了時刻では「17時台」が28.3%と高くなっています。



●希望する利用時間帯〈数量回答〉

【開始時間】

就学前児童	利用したい開始時間 N=237	
	件数	%
7時より前	0	0.0
7時台	8	3.4
8時台	86	36.3
9時台	133	56.1
10時台	3	1.3
11時台	0	0.0
12時以降	3	1.3
不明・無回答	4	1.7

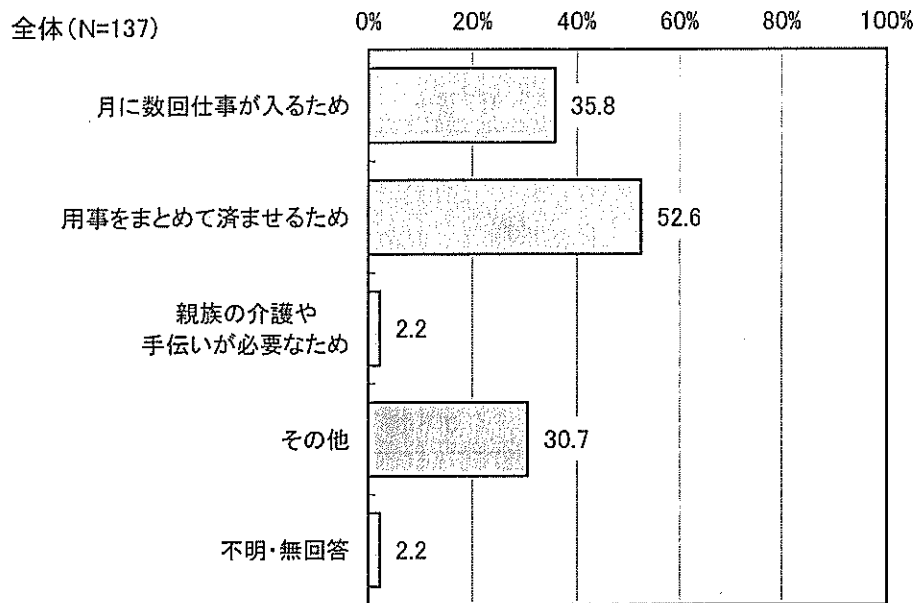
【終了時間】

就学前児童	利用したい終了時間 N=237	
	件数	%
15時より前	50	21.1
15時台	50	21.1
16時台	34	14.3
17時台	67	28.3
18時台	29	12.2
19時台	2	0.8
20時以降	1	0.4
不明・無回答	4	1.7

問 18 で「3 休みの期間中、週に数日利用したい」を選んだ方

問 18-1 毎日ではなく、たまに利用したい理由〈複数回答〉

夏休み・冬休みなどの長期の休暇期間中毎日ではなく、たまに幼稚園の利用を希望する方の理由についてみると、「用事をまとめて済ませるため」が 52.6%と最も高く、次いで、「月に数回仕事が入るため」が 35.8%となっています。

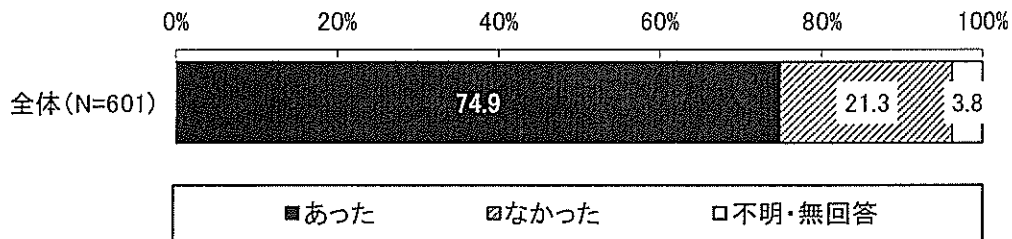


8 あて名のお子さんの病気の際の対応について

問 11 で平日に幼稚園・保育所等を「利用している」を選んだ方

問 19 この1年間に、あて名のお子さんが病気やケガで教育・保育の事業が利用できなかったことがあるか〈単数回答〉

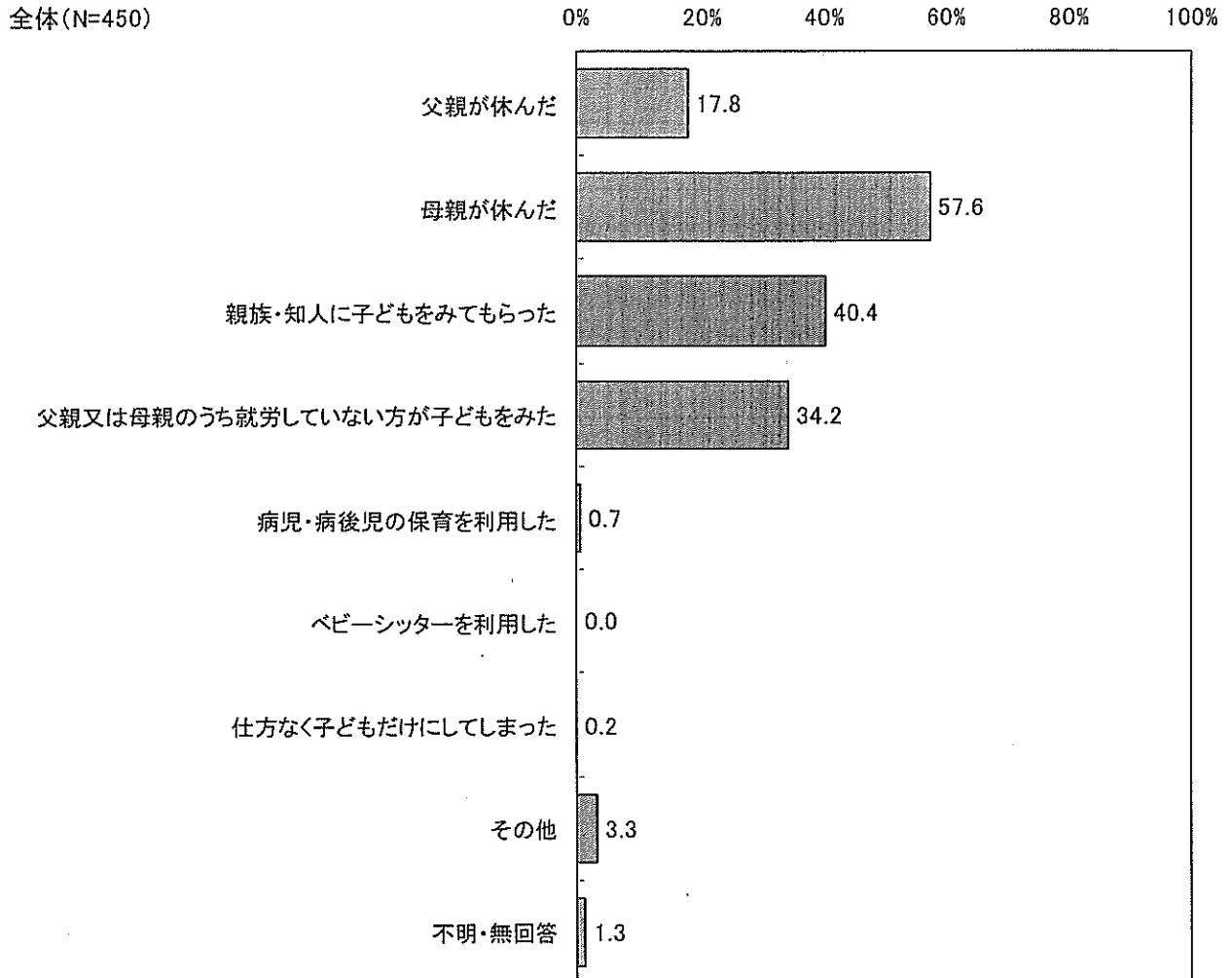
病気やケガで普段利用している幼稚園・保育所等が利用できなかった経験の有無についてみると、「あった」が74.9%で、「なかった」が21.3%となっています。



問 19 で「1 あった」を選んだ方

問 19-1 あて名のお子さんが病気やけがで普段利用している教育・保育の事業が利用できなかった場合に、この1年間に行った対処方法〈複数回答〉

子どもが病気やケガで教幼稚園・保育所等が利用できなかった場合の対処方法についてみると、「母親が休んだ」が57.6%で最も高く、次いで「(同居者を含む) 親族・知人に子どもをみてもらった」の40.4%となっています。



子どもが病気やケガで幼稚園・保育所等が利用できなかった場合の対処方法と日数についてみると、「父親が休んだ」、「母親が休んだ」、「(同居者を含む)親族・知人に子どもをみてもらった」、「父親又は母親のうち就労していない方が子どもをみた」で、いずれも「1日～5日未満」が最も高くなっています。

●利用日数〈数量回答〉

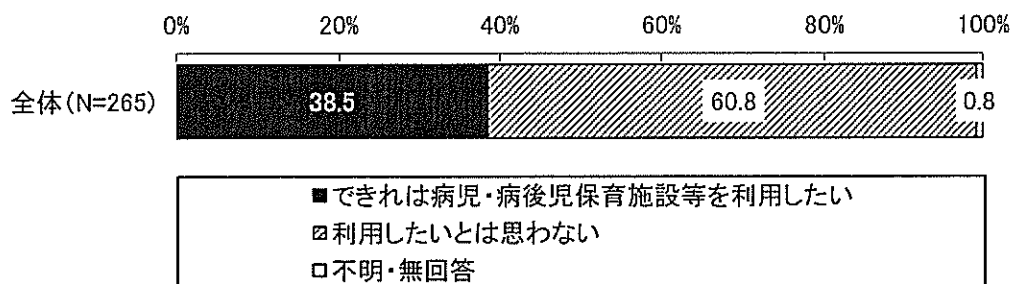
就学前児童	父親が休んだ N=80		母親が休んだ N=259		親族・知人に子どもを みてもらった N=182		父親又は母親のうち就労 していない方がみた N=154	
	件数	%	件数	%	件数	%	件数	%
1日～5日未満	59	73.8	114	44.0	82	45.1	62	40.3
5日～10日未満	9	11.3	55	21.2	45	24.7	43	27.9
10日～15日未満	7	8.8	44	17.0	20	11.0	24	15.6
15日～19日未満	0	0.0	9	3.5	1	0.5	1	0.6
20日以上	0	0.0	10	3.9	13	7.1	10	6.5
不明・無回答	5	6.3	27	10.4	21	11.5	14	9.1
就学前児童	病児・病後児の保育を 利用した N=3		ベビーシッターを利用 した N=0		仕方なく子どもだけに してしまった N=1		その他 N=15	
	件数	%	件数	%	件数	%	件数	%
1日～5日未満	1	33.3	0	0.0	1	100.0	5	33.3
5日～10日未満	1	33.3	0	0.0	0	0.0	3	20.0
10日～15日未満	1	33.3	0	0.0	0	0.0	3	20.0
15日～19日未満	0	0.0	3	0.0	0	0.0	0	0.0
20日以上	0	0.0	0	0.0	0	0.0	0	0.0
不明・無回答	0	0.0	0	0.0	0	0.0	4	26.7

問 19-1 で「1 父親が休んだ」か「2 母親が休んだ」を選んだ方

問 19-2 その際、「できれば病児・病後児のための保育施設等を利用したい」と思ったか〈単数回答〉

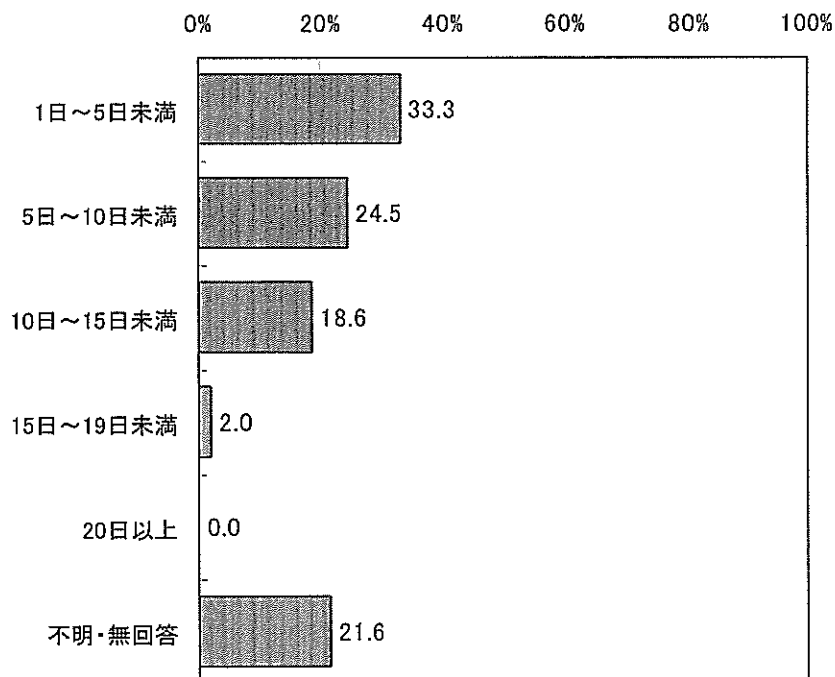
父親または母親が休んだ方で「できれば病児・病後児のための保育施設等を利用したい」と思ったかについてみると、「利用したいとは思わない」が 60.8%、「できれば病児・病後児保育施設等を利用したい」が 38.5%となっています。

また、利用したい日数については、「1 日～5 日未満」が 33.3%と最も高く、次いで「5 日～10 日未満」が 24.5%となっています。



●利用したい日数〈数量回答〉

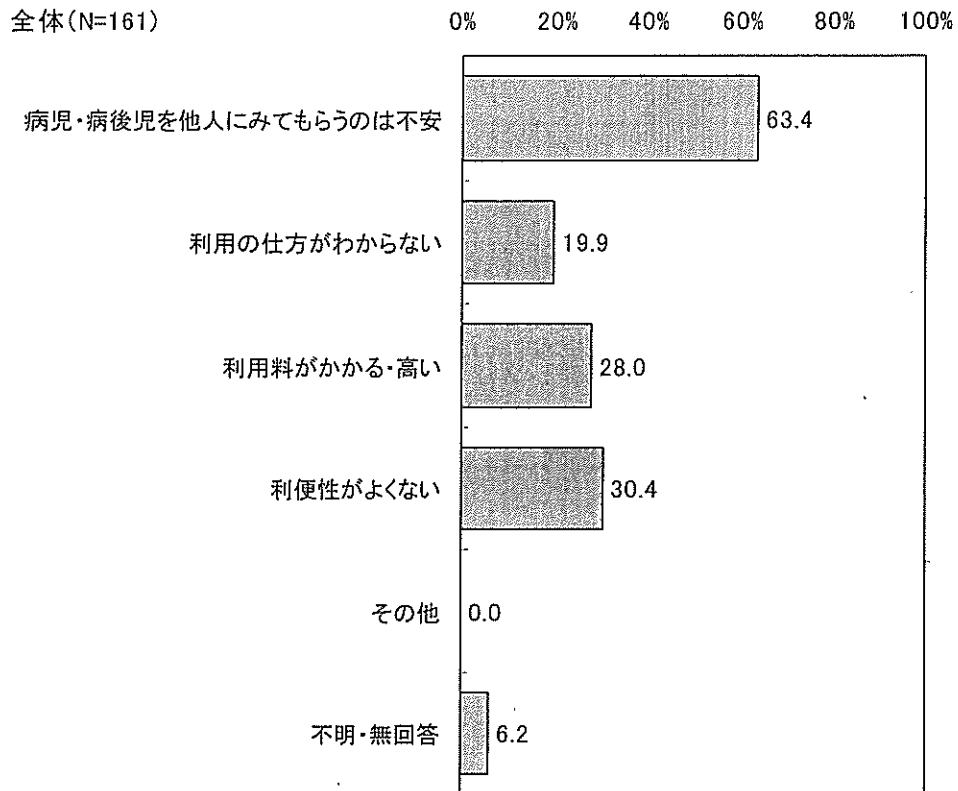
全体(N=102)



問 19-2 で「2 利用したいとは思わない」を選んだ方

問 19-3 利用したいと思わない理由〈複数回答〉

病児・病後児保育施設等を利用したいと思わない理由についてみると、「病児・病後児を他人に看てもらうのは不安」が63.4%と最も高く、次いで「利便性がよくない」が30.0%となっています。



9 あて名のお子さんの不特定の幼稚園・保育所等の利用や 宿泊を伴う一時預かり等の利用について

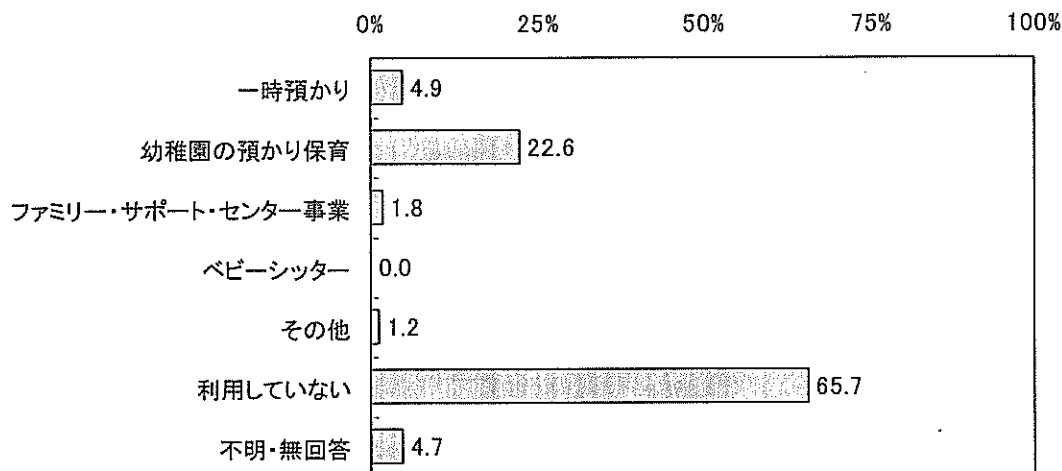
問 20 日中の定期的な保育や病気のため以外に、私用、通院、不特定の就労等の目的で 不特定に利用している事業〈複数回答〉

一時預かりなど、不特定に利用している事業についてみると、「利用していない」が65.7%と最も高く、次いで「幼稚園の預かり保育」が22.6%となっています。

一時預かりなど、不特定に利用している事業の利用日数についてみると、「一時預かり」で「1日～5日未満」、「幼稚園の預かり保育」で「20日以上」、「ファミリー・サポート・センター」で「1日～5日未満」が高くなっています。

●利用している事業〈複数回答〉

全体(N=849)



●利用日数〈数量回答〉

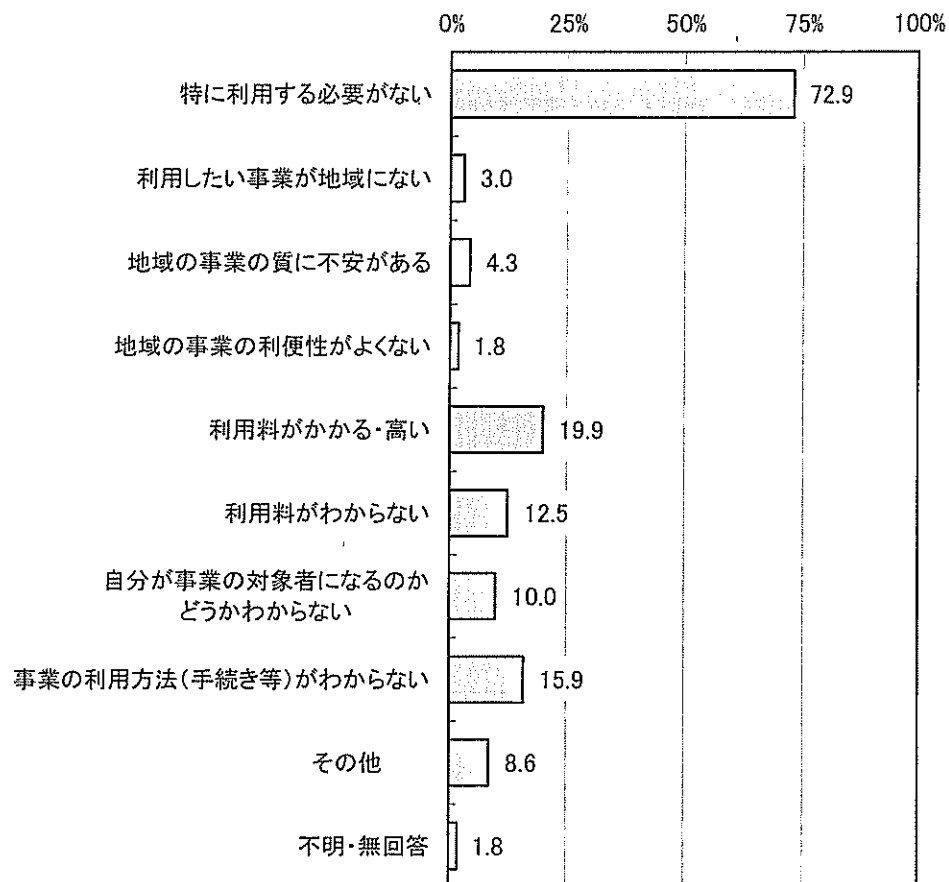
就学前児童	一時預かり N=42		幼稚園の預かり保育 N=192		ファミリー・サポート・センター事業 N=15		ベビーシッター N=0	
	件数	%	件数	%	件数	%	件数	%
1日～5日未満	21	50.0	46	24.0	7	46.7	0	0.0
5日～10日未満	8	19.0	34	17.7	2	13.3	0	0.0
10日～15日未満	3	7.1	34	17.7	2	13.3	0	0.0
15日～19日未満	1	2.4	6	3.1	0	0.0	0	0.0
20日以上	6	14.3	51	26.6	3	20.0	0	0.0
不明・無回答	3	7.1	21	10.9	1	6.7	0	0.0
就学前児童	その他 N=10							
	件数	%						
1日～5日未満	5	50.0						
5日～10日未満	2	20.0						
10日～15日未満	0	0.0						
15日～19日未満	0	0.0						
20日以上	1	10.0						
不明・無回答	2	20.0						

問 20 で「6 利用していない」を選んだ方

問 20-1 現在利用していない理由〈複数回答〉

現在利用していない理由についてみると、「特に利用する必要がない」が72.9%と最も高く、次いで「利用料がかかる・高い」が19.9%となっています。

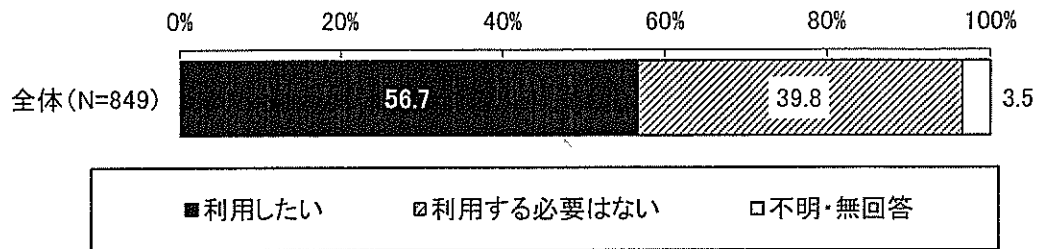
全体(N=558)



問 21 私用、親の通院、不定期の就労等の目的での事業の利用意向〈単数回答〉

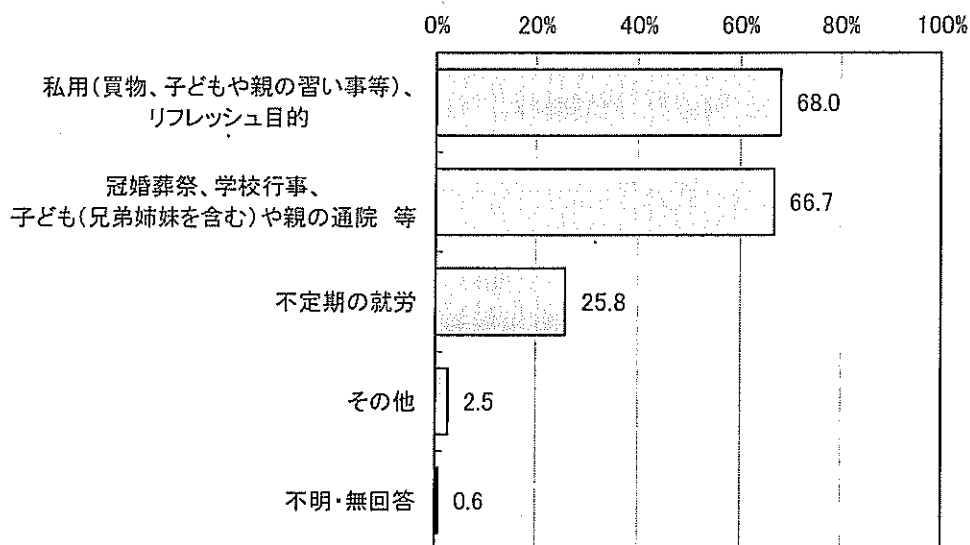
保護者の私用、通院、不定期の就労等の目的での利用意向については、「利用したい」が 56.7%、「利用する必要はない」が 39.8%となっています。

また、利用したい目的の内訳については、「私用（買物、子どもや親の習い事等）、リフレッシュ目的」が 68.0%と最も高く、次いで「冠婚葬祭、学校行事、子ども（兄弟姉妹を含む）や親の通院等」が 66.7%となっています。



●利用目的<複数回答>

全体(N=481)



利用したい方の希望する年間の日数についてみると、「私用」で「10日～15日未満」、「冠婚葬祭、学校行事、子ども(兄弟・姉妹を含む)や親の通院等」で「5日～10日未満」、「不定期の就労」で「10日～15日未満」が高くなっています。

●利用日数<数量回答>

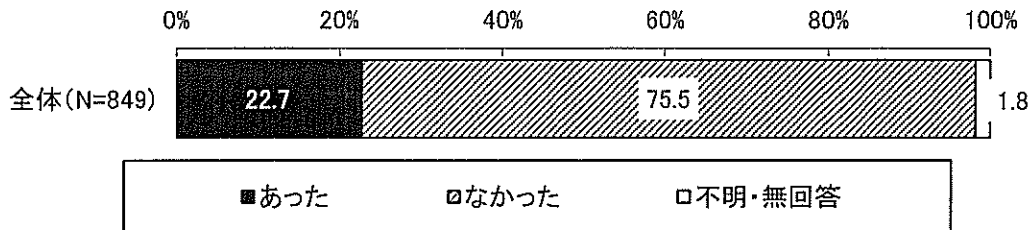
就学前児童	私用 N=327		冠婚葬祭、学校行事、 子どもや親の通院 N=321		不定期の就労 N=124		その他 N=0	
	件数	%	件数	%	件数	%	件数	%
1日～5日未満	60	18.3	75	23.4	13	10.5	2	16.7
5日～10日未満	61	18.7	99	30.8	17	13.7	1	8.3
10日～15日未満	118	36.1	98	30.5	38	30.6	2	16.7
15日～19日未満	8	2.4	6	1.9	5	4.0	0	0.0
20日以上	68	20.8	25	7.8	39	31.5	3	25.0
不明・無回答	12	3.7	18	5.6	12	9.7	4	33.3

問 22 この1年間に、保護者の用事などにより、子どもを泊りがけで家族以外にみてもらわなければならなかった経験の有無〈単数回答〉

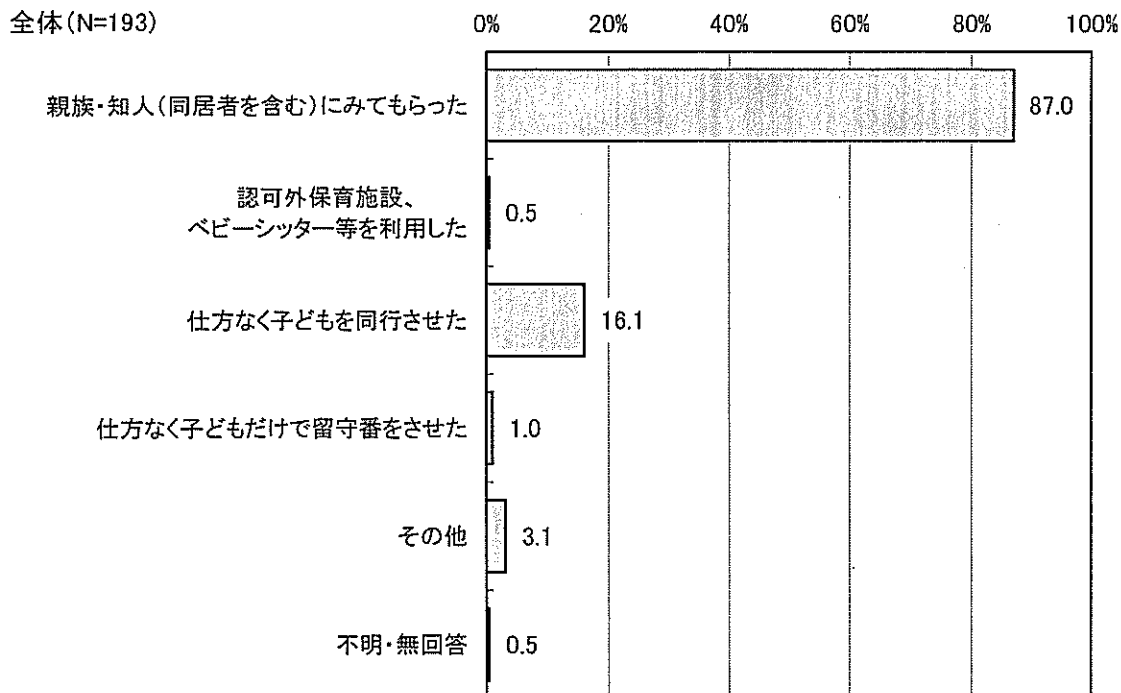
この1年間に子どもを泊りがけで家族以外に一時的に預けた経験の有無についてみると、「なかった」が75.5%、「あった」が22.7%となっています。

対処方法については、「親族・知人にみてもらった」が87.0%と最も高く、次いで「仕方なく子どもを同行させた」が16.1%となっています。

各対処方法の宿泊数についてみると、全てのケースで「1日～5日未満」が高くなっています。



●対処方法〈複数回答〉《「あった」を選んだ方》



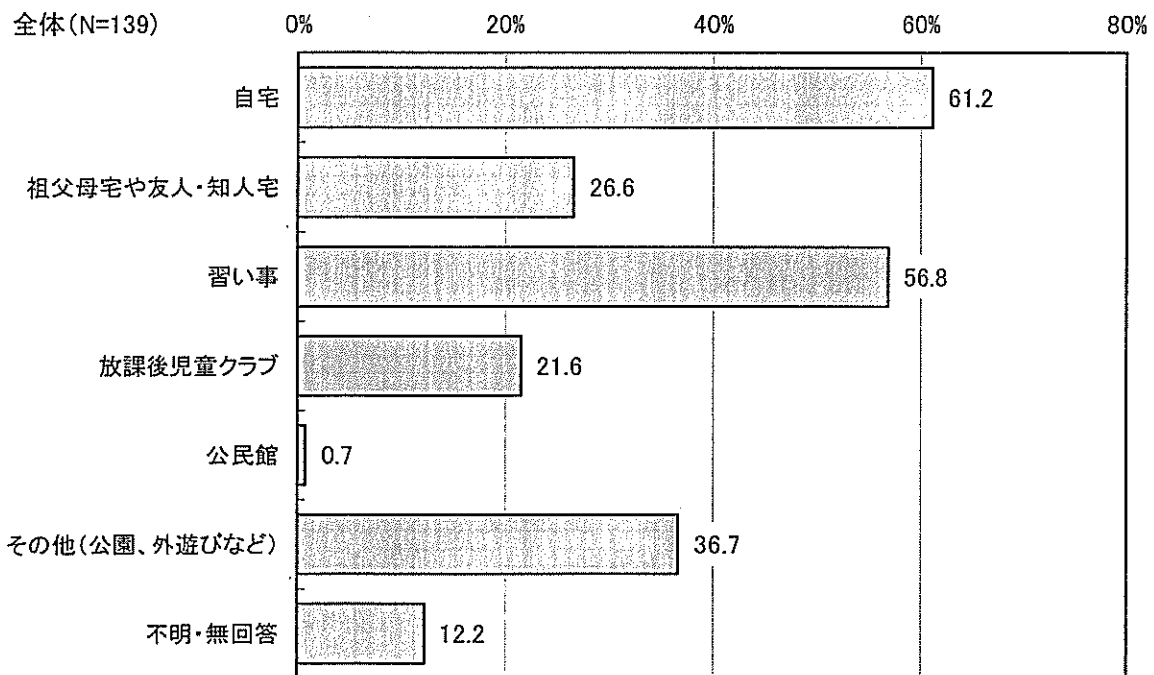
●日数〈数量回答〉《「あった」を選んだ方》

就学前児童	親族・知人にみても らった N=168		認可外保育施設、ベビー シッター等を利用した N=1		仕方なく子どもを同行 させた N=31		仕方なく子どもだけで 留守番をさせた N=2	
	件数	%	件数	%	件数	%	件数	%
1日～5日未満	107	63.7	1	100.0	27	87.1	2	100.0
5日～10日未満	27	16.1	0	0.0	2	6.5	0	0.0
10日～15日未満	18	10.7	0	0.0	1	3.2	0	0.0
15日～19日未満	3	1.8	0	0.0	0	0.0	0	0.0
20日以上	9	5.4	0	0.0	0	0.0	0	0.0
不明・無回答	4	2.4	0	0.0	1	3.2	0	0.0
就学前児童	その他 N=10							
	件数	%						
1日～5日未満	2	33.3						
5日～10日未満	1	16.7						
10日～15日未満	0	0.0						
15日～19日未満	1	16.7						
20日以上	2	33.3						
不明・無回答	2	20.0						

10 小学校就学後の放課後の過ごし方について

問 23 お子さんが5歳以上である方の、小学校低学年（1～3年生）のうちの放課後（平日の小学校終了後）の時間の過ごさせ方の希望〈複数回答〉

小学校低学年のうちで、放課後の時間を過ごさせたいと思う場所についてみると、「自宅」が61.2%と最も高く、次いで「習い事（ピアノ教室、スポーツ少年団、学習塾）など」が56.8%となっています。



週あたりの利用希望日数では、「自宅」で「2日」が30.6%、「祖父母宅や友人・知人宅」で「2日」が51.4%、「習い事」で「2日」が40.5%、「放課後児童クラブ」で「5日」が76.7%、「公民館」で「2日」が100.0%、その他（公園、外遊びなど）で「2日」が43.1%と高くなっています。

「放課後児童クラブ」を希望する方の終了希望時間は「18時台」が43.3%と高くなっています。

●利用希望日数〈数量回答〉

就学前児童	自宅 N=85		祖父母宅や友人・知人宅 N=37		習い事 N=79	
	件数	%	件数	%	件数	%
1日	14	16.5	12	32.4	27	34.2
2日	26	30.6	19	51.4	32	40.5
3日	13	15.3	0	0.0	14	17.7
4日	7	8.2	3	8.1	2	2.5
5日	20	23.5	2	5.4	0	0.0
不明・無回答	5	5.9	1	2.7	4	5.1
就学前児童	放課後児童クラブ N=30		公民館 N=1		その他(公園、外遊びなど) N=51	
	件数	%	件数	%	件数	%
1日	1	3.3	0	0.0	12	23.5
2日	1	3.3	1	100.0	22	43.1
3日	1	3.3	0	0.0	8	15.7
4日	3	10.0	0	0.0	3	5.9
5日	23	76.7	0	0.0	6	11.8
不明・無回答	1	3.3	0	0.0	0	0.0

【放課後児童クラブ】

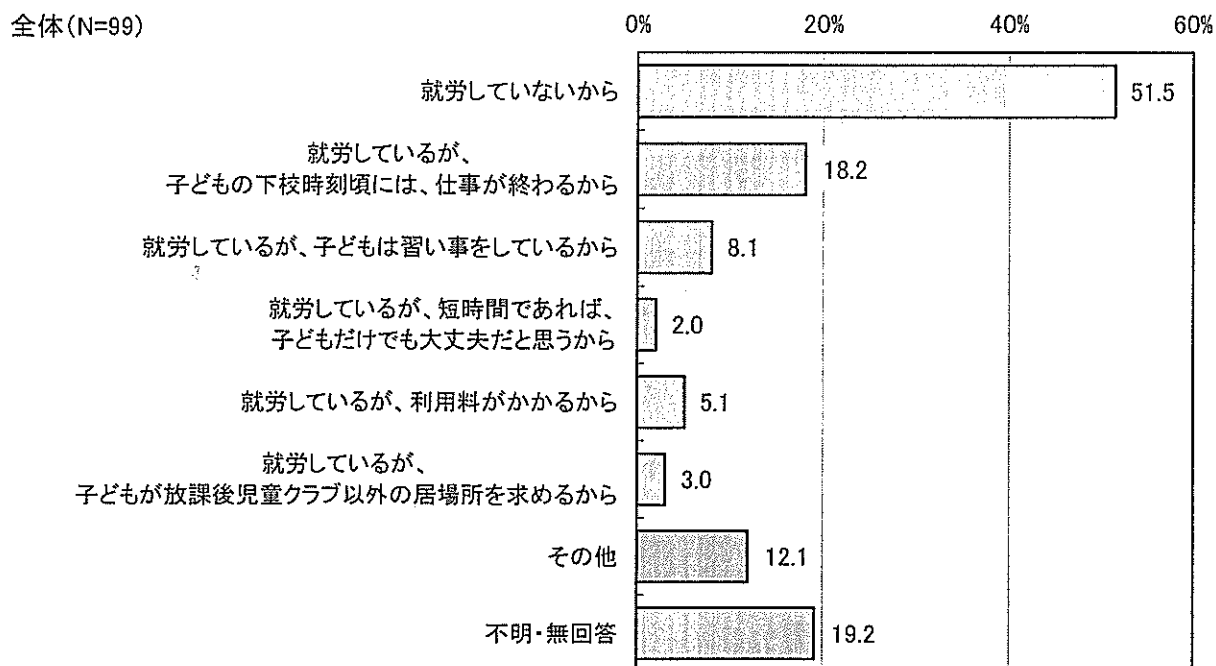
●利用希望時間 下校時から何時まで〈数量回答〉

就学前児童	N=30	
	件数	%
15時より前	0	0.0
15時台	0	0.0
16時台	1	3.3
17時台	10	33.3
18時台	13	43.3
19時台	5	16.7
20時以降	0	0.0
不明・無回答	1	3.3

問 23 で「4 放課後児童クラブ」を選ばなかった方

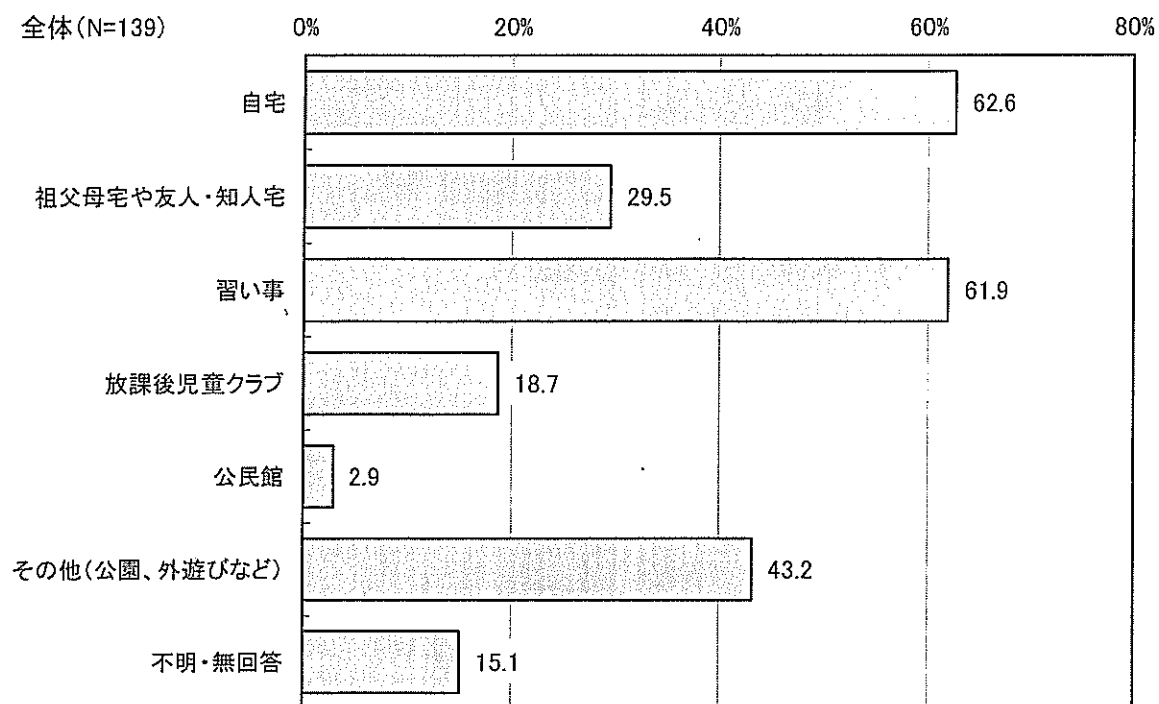
問 23-1 利用しない理由〈複数回答〉

小学校低学年のうちで、「放課後学童クラブ」を利用しない理由について、「就労していないから」が 51.5%と最も高く、次いで「就労しているが、子どもの下校時刻頃には、仕事が終わるから」が 18.2%となっています。



問 24 小学校高学年（4～6年生）の、放課後（平日の小学校終了後）の時間の過ごさせ方の希望〈複数回答〉

小学校高学年になったら、放課後（平日の小学校終了後）の時間をどのような場所で過ごさせたいと思うかについてみると、「自宅」が62.6%と最も高く、次いで「習い事（ピアノ教室スポーツ少年団、学習塾など）」が61.9%となっています。



週あたりの利用希望日数では、「自宅」で「2日」が 32.2%、「祖父母宅や友人・知人宅」で「1日」が 43.9%、「習い事」で「2日」が 41.9%、「放課後児童クラブ」で「5日」が 46.2%、「公民館」で「1日」と「2日」が 50.0%、その他（公園、外遊びなど）で「2日」が 33.3%と高くなっています。

「放課後児童クラブ」を希望する方の終了希望時間は「18時台」が 57.7%と高くなっています。

●利用希望日数〈数量回答〉

就学前児童	自宅 N=87		祖父母宅や友人・知人宅 N=41		習い事 N=86	
	件数	%	件数	%	件数	%
1日	20	23.0	18	43.9	18	20.9
2日	28	32.2	14	34.1	36	41.9
3日	12	13.8	2	4.9	26	30.2
4日	1	1.1	3	7.3	2	2.3
5日	22	25.3	3	7.3	0	0.0
不明・無回答	4	4.6	1	2.4	4	4.7
就学前児童	放課後児童クラブ N=26		公民館 N=4		その他(公園、外遊びなど) N=60	
	件数	%	件数	%	件数	%
1日	4	15.4	2	50.0	17	28.3
2日	3	11.5	2	50.0	20	33.3
3日	2	7.7	0	0.0	8	13.3
4日	3	11.5	0	0.0	5	8.3
5日	12	46.2	0	0.0	8	13.3
不明・無回答	2	7.7	0	0.0	2	3.3

【放課後児童クラブ】

●利用希望時間 下校時から何時まで〈数量回答〉

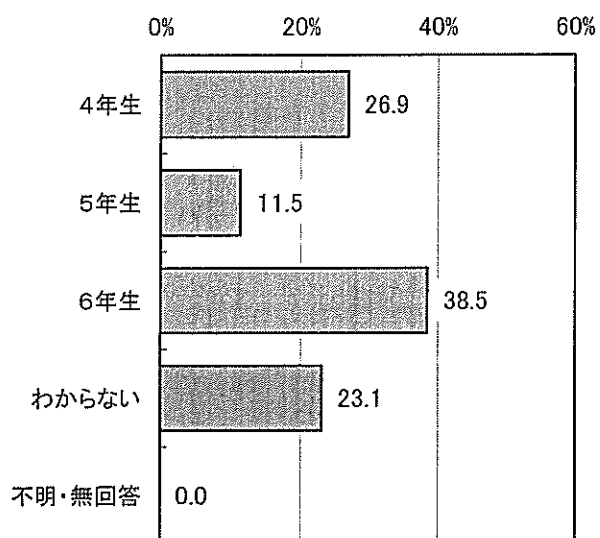
就学前児童	N=26	
	件数	%
15時より前	0	0.0
15時台	0	0.0
16時台	0	0.0
17時台	5	19.2
18時台	15	57.7
19時台	4	15.4
20時以降	0	0.0
不明・無回答	2	7.7

問 24 で「4 放課後児童クラブ」を選んだ方

問 24-1 何年生まで利用したい〈単数回答〉

小学校高学年になったら、「4.放課後学童クラブ」を何年生まで利用したいかについて、「6年生」が38.5%と最も高く、次いで「4年生」が26.9%となっています。

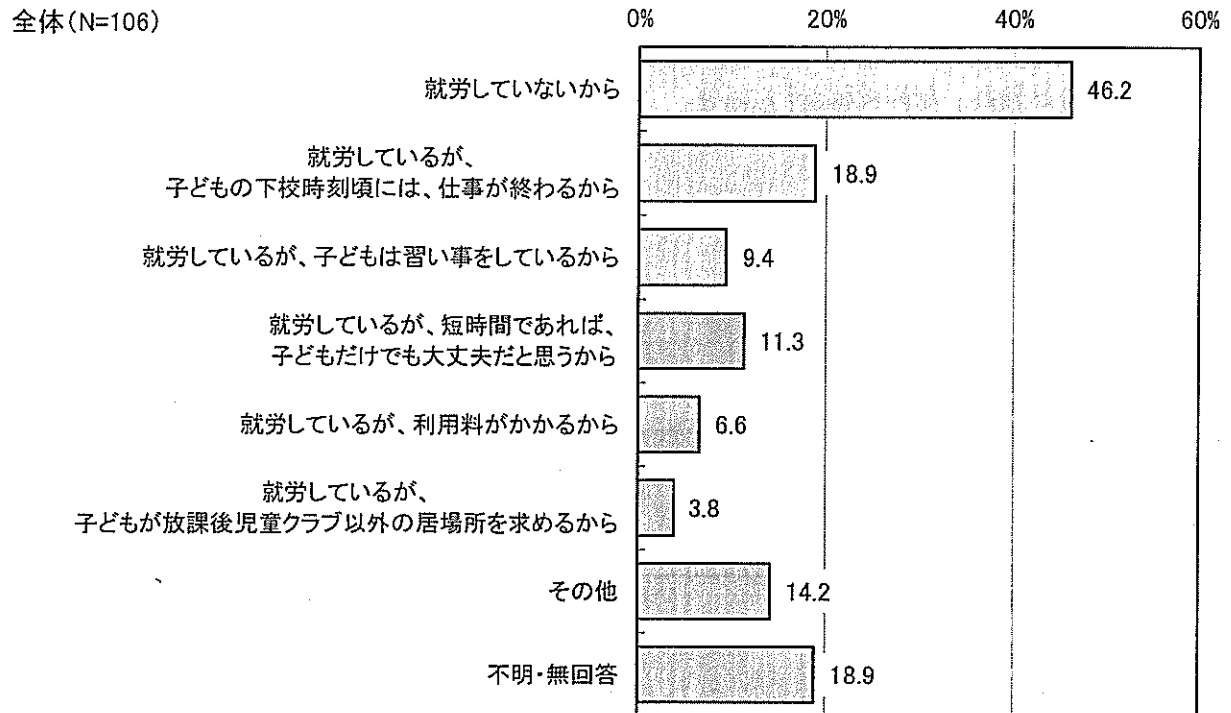
全体(N=26)



問 24 で「4 放課後児童クラブ」を選ばなかった方

問 24-2 利用しない理由〈複数回答〉

小学校高学年になったら、「4.放課後学童クラブ」を利用しない理由について、「就労していないから」が46.2%と最も高く、次いで「就労しているが、子どもの下校時刻頃には、仕事が終わるから」が18.9%となっています。



問 23 または 24 で「4 放課後児童クラブ」を選んだ方

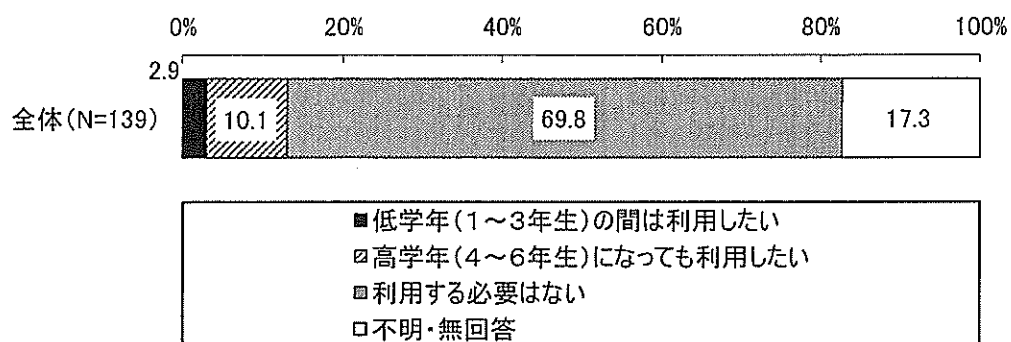
問 25 あて名のお子さんについて、土曜日と日曜日・祝日に、放課後児童クラブの利用希望はあるか〈単数回答〉

問 25 (1) あて名のお子さんについて、土曜日に放課後児童クラブの利用希望はあるか〈単数回答〉

土曜日に放課後児童クラブの利用希望はあるかについてみると、「利用する必要はない」が 69.8%で、次いで「高学年（4～6年生）になっても利用したい」が 10.1%となっています。

土曜日の放課後児童クラブの利用を希望する時間帯についてみると、開始時間では「8 時台」、終了時間では「18 時台」が高くなっています。

【土曜】



●利用希望時間帯〈数量回答〉

【開始時間】

就学前児童	N=18	
	件数	%
7時より前	0	0.0
7時台	3	16.7
8時台	7	38.9
9時台	6	33.3
10時台	0	0.0
11時台	0	0.0
12時以降	0	0.0
不明・無回答	2	11.1

【終了時間】

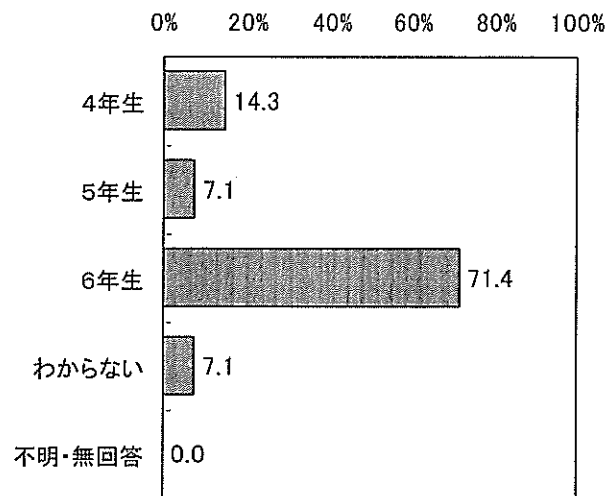
就学前児童	N=18	
	件数	%
15時より前	0	0.0
15時台	0	0.0
16時台	2	11.1
17時台	5	27.8
18時台	7	38.9
19時台	2	11.1
20時以降	0	0.0
不明・無回答	2	11.1

問 25 (1) で「2. 高学年 (4~6 年生) になっても利用したい」を選んだ方

問 25-1 何年生まで利用したいか〈単数回答〉

土曜日の放課後児童クラブについて何年生まで利用したいかについてみると、「6 年生」が最も高く 69.8%、次いで「4 年生」が 14.3%となっています。

全体 (N=14)

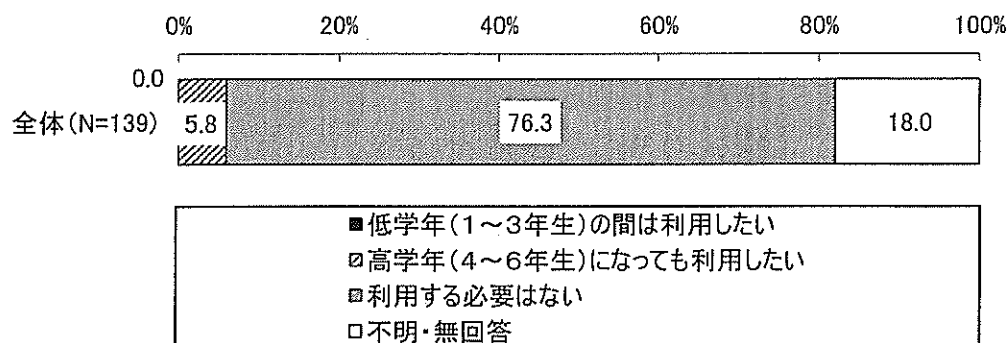


問 25(2) あて名のお子さんについて、日曜日・祝日に放課後児童クラブの利用希望はあるか〈単数回答〉

日曜日・祝日に放課後児童クラブの利用希望はあるかについてみると、「利用する必要はない」が76.3%で、次いで「高学年（4～6年生）になっても利用したい」が5.8%となっています。

日曜日・祝日の放課後児童クラブの利用を希望する時間帯についてみると、開始時間では「9時台」、終了時間では「16時台」「17時台」「18時台」が高くなっています。

【日曜・祝日】



●利用希望時間帯〈数量回答〉

【開始時間】

就学前児童	N=8	
	件数	%
7時より前	0	0.0
7時台	0	0.0
8時台	2	25.0
9時台	5	62.5
10時台	0	0.0
11時台	0	0.0
12時以降	0	0.0
不明・無回答	1	12.5

【終了時間】

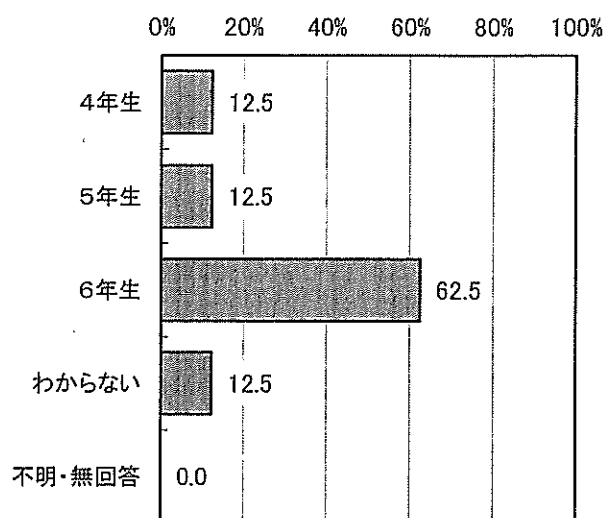
就学前児童	N=8	
	件数	%
15時より前	0	0.0
15時台	0	0.0
16時台	2	25.0
17時台	2	25.0
18時台	2	25.0
19時台	1	12.5
20時以降	0	0.0
不明・無回答	1	12.5

問 25 (2) で「2 高学年 (4~6 年生) になっても利用したい」を選んだ方

問 25-2 何年生まで利用したいか〈単数回答〉

日曜日・祝日の放課後児童クラブについて何年生まで利用したいかについてみると、「6 年生」が最も高く 62.5%、次いで「4 年生」と「5 年生」が 12.5%となっています。

全体(N=8)

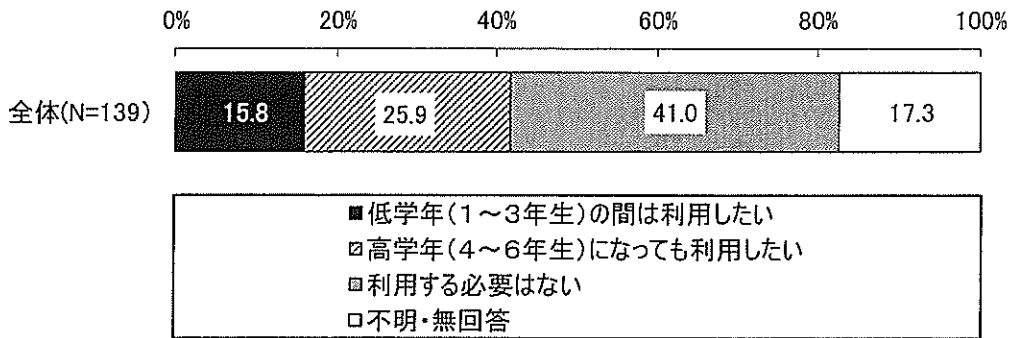


問 26 夏休み・冬休みなどの長期の休みの間の放課後児童クラブの利用希望〈単数回答〉

夏休み・冬休みなどの長期の休みの間の放課後児童クラブの利用希望についてみると、「利用する必要はない」が41.0%と最も高く、次いで「高学年(4～6年生)になっても利用したい」が25.9%となっています。

長期の休みの間の放課後児童クラブの利用を希望する時間帯についてみると、開始時刻では「8時台」、終了時間では「18時台」が高くなっています。

【夏休み・冬休み】



●利用希望時間帯〈数量回答〉

【開始時間】

就学前児童	N=58	
	件数	%
7時より前	0	0.0
7時台	11	19.0
8時台	20	34.5
9時台	23	39.7
10時台	0	0.0
11時台	0	0.0
12時以降	2	3.4
不明・無回答	2	3.4

【終了時間】

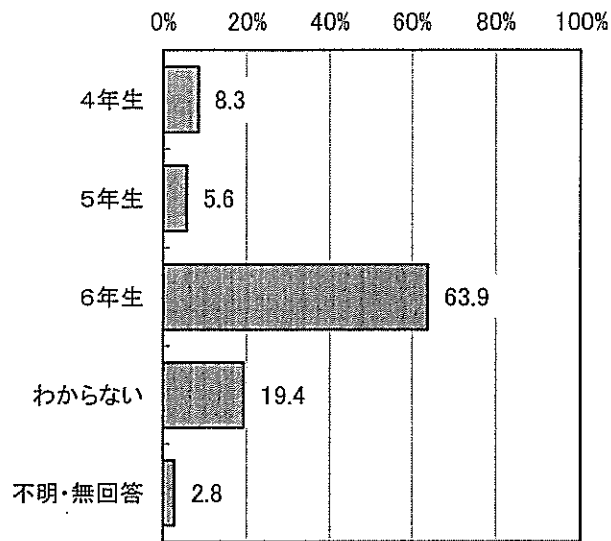
就学前児童	N=58	
	件数	%
15時より前	4	6.9
15時台	5	8.6
16時台	5	8.6
17時台	16	27.6
18時台	23	39.7
19時台	4	6.9
20時以降	0	0.0
不明・無回答	1	1.7

問 26 で「2 高学年（4～6 年生）になっても利用したい」を選んだ方

問 26-1 何年生まで利用したいか〈単数回答〉

夏休み・冬休みなどの長期の休みの放課後児童クラブについて何年生まで利用したいかについてみると、「6 年生」が最も高く 63.9%、次いで「4 年生」が 8.3%となっています。

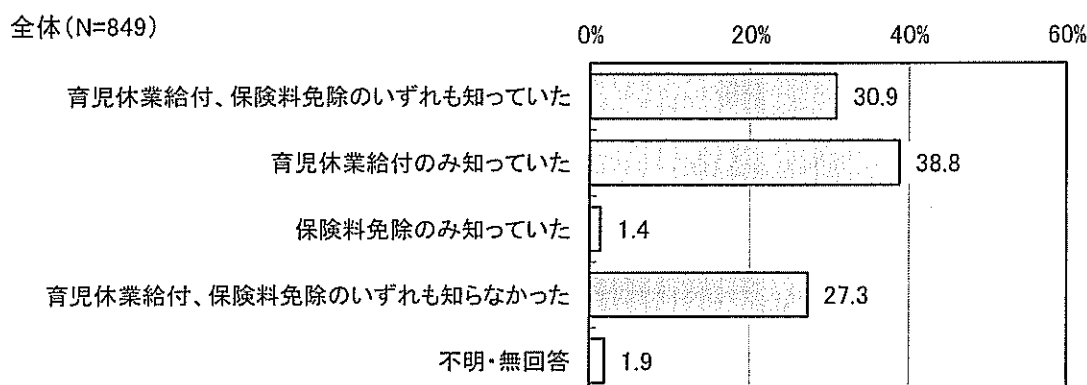
全体(N=36)



11 育児休業や短時間勤務制度など職場の両立支援制度について

問 27 育児休業給付、保険料免除を知っていたか〈単数回答〉

育児休業給付、保険料免除の仕組みを知っていたかについてみると、「育児給付のみ知っていた」が38.8%で最も高く、次いで「育児休業給付、保険料免除のいずれも知っていた」が30.9%となっています。

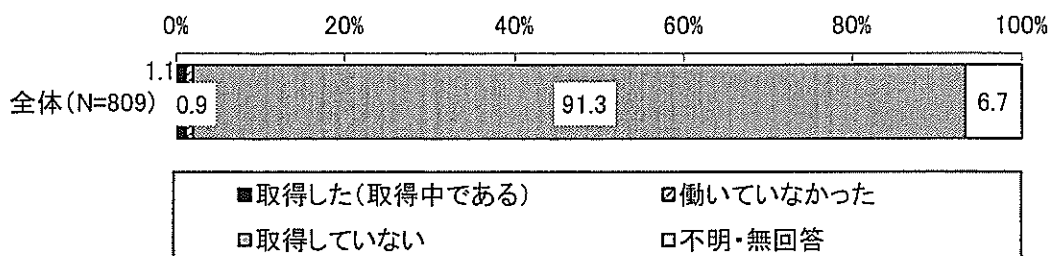


問 28 子どもが生まれた時の保護者の育児休業取得状況〈単数回答〉

子どもが生まれた時の父親の育児休業取得状況についてみると、「取得していない」が91.3%と、ほとんどの父親が育児休業を取得していません。

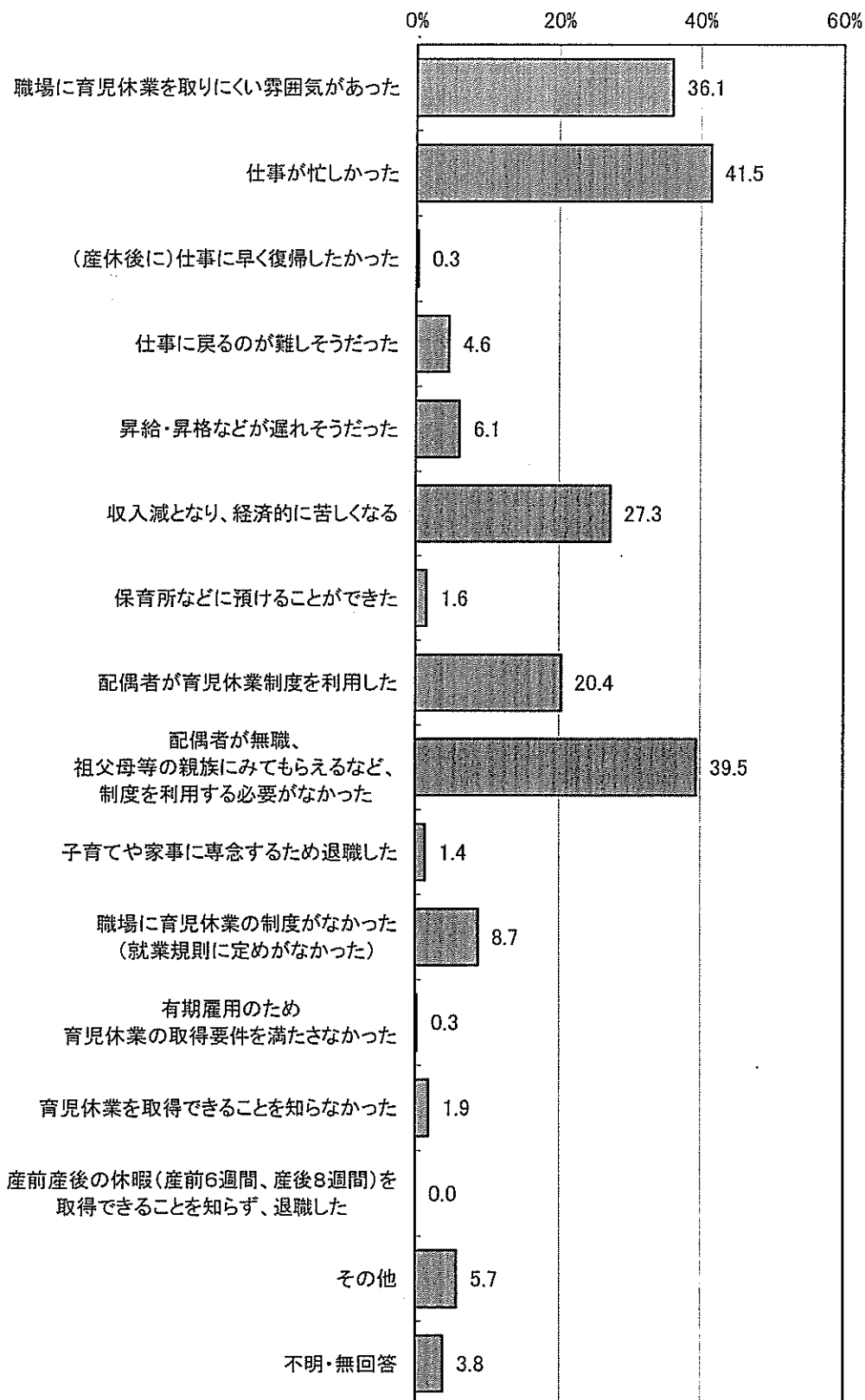
育児休業を取得していない理由については、「仕事が忙しかった」が最も高く41.5%、次いで「配偶者が無職、祖父母等の親族にみてもらえるなど、制度を利用する必要がなかった」が39.5%となっています。

【父親】



●取得していない理由〈数量回答〉

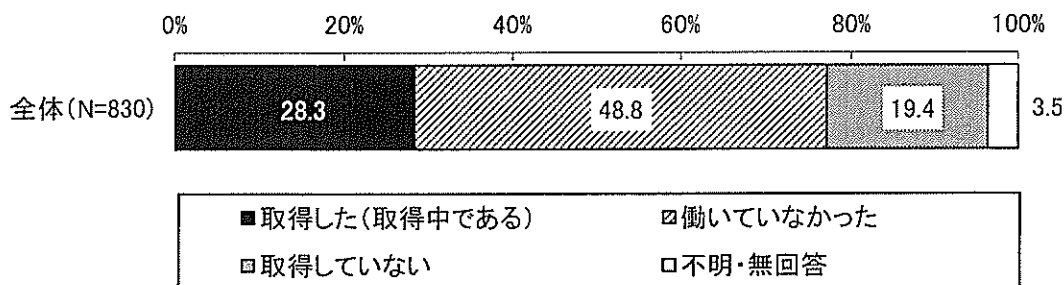
全体(N=739)



子どもが生まれた時の母親の育児休業取得状況についてみると、「働いていなかった」が最も高く48.8%、次いで「取得した（取得中である）」が28.3%となっています。

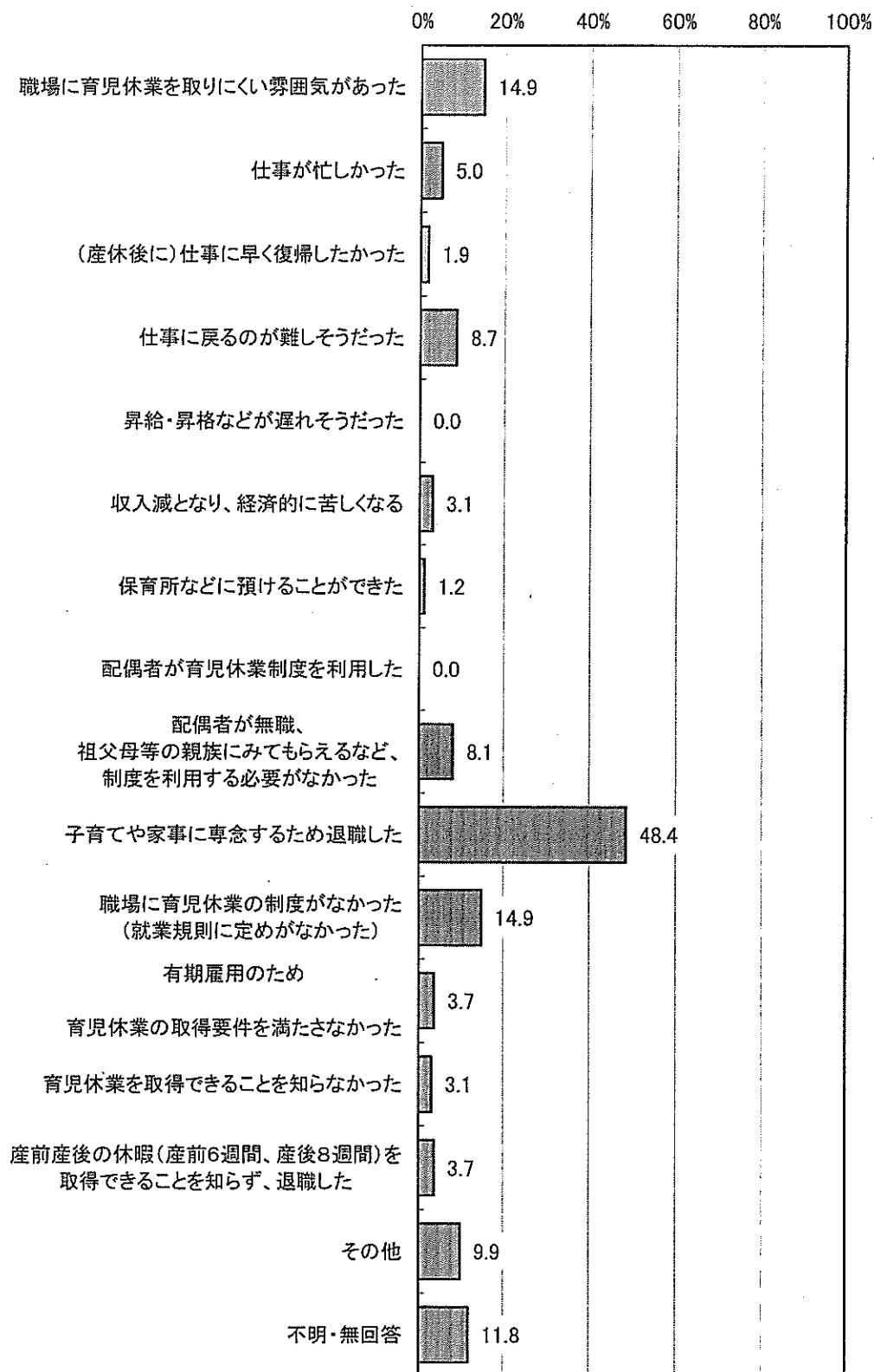
育児休業を取得していない理由については、「子育てや家事に専念するため退職した」が最も高く48.4%、次いで「職場に育児休業を取りにくい雰囲気があった」と「職場に育児休業の制度がなかった（就業規則に定めがなかった）」が14.9%となっています。

【母親】



●取得していない理由〈数量回答〉

全体(N=161)

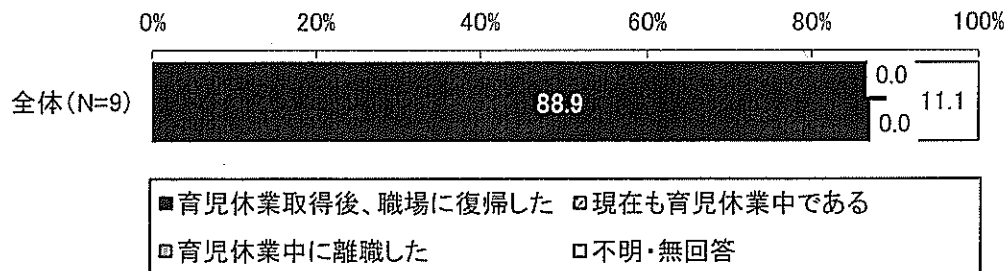


問 28 で「1 取得した（取得中である）」を選んだ方

問 28-1 育児休業取得後の状況〈単数回答〉

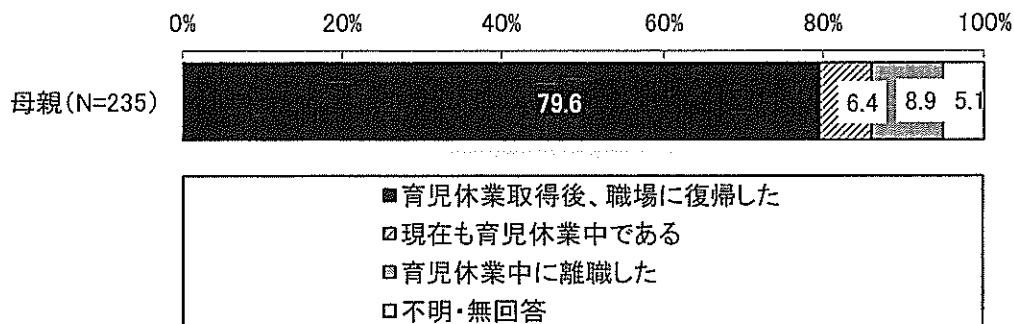
問 28-1 (1) 父親

父親の育児休業取得後の状況、職場に復帰したかについてみると、「育児休業取得後、職場に復帰した」が88.9%でほとんどが職場に復帰しています。



問 28-1 (2) 母親

母親の育児休業取得後の状況、職場に復帰したかについてみると、「育児休業取得後、職場に復帰した」が79.6%でほとんどが職場に復帰しています。

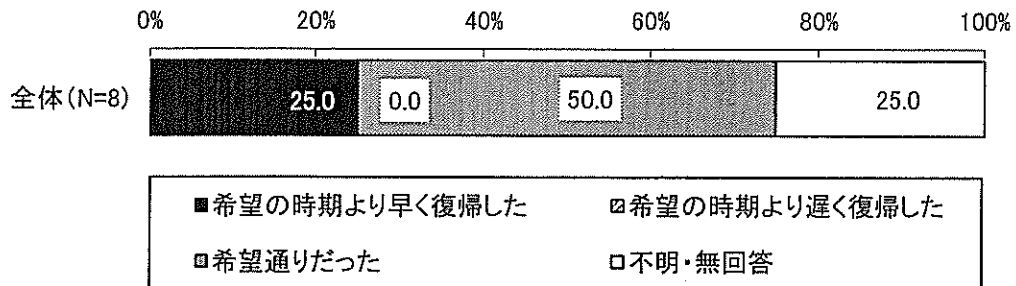


問の 28-1 (1) (2) で「1 育児休業取得後、職場に復帰した」を選んだ方

問 28-1-1 職場復帰は、自分の希望するタイミングだったか〈単数回答〉

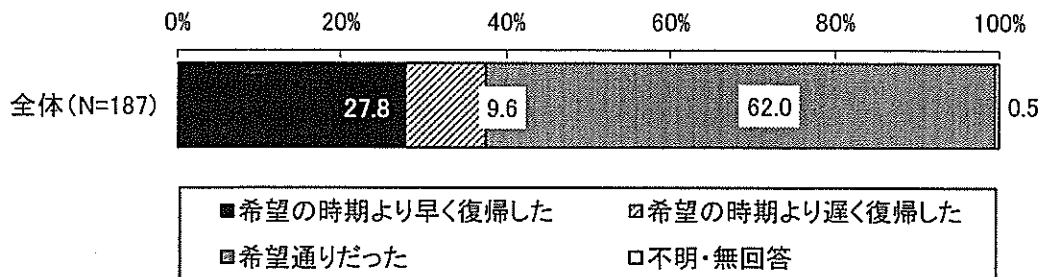
問 28-1-1 (1) 父親

父親の職場復帰の時期が、自分の希望するタイミングだったかどうかについてみると、「希望通りだった」が 50.0%、「希望の時期より早く復帰した」が 25.0%となっています。



問 28-1-1 (2) 母親

母親の職場復帰の時期が、自分の希望するタイミングだったかどうかについてみると、「希望通りだった」が 62.0%、「希望の時期より早く復帰した」が 27.8%となっています。

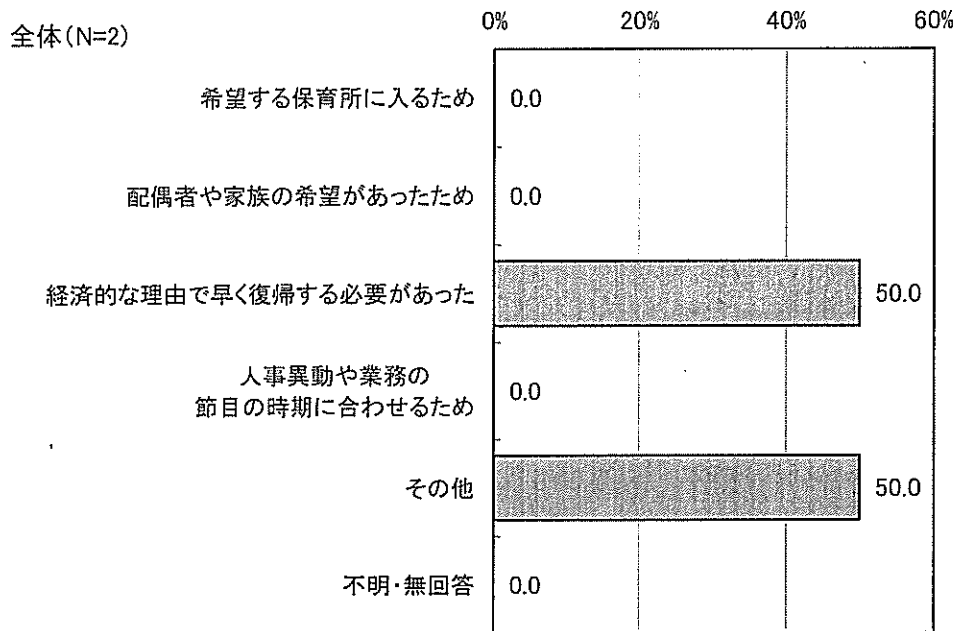


問の 28-1-1(1)(2)で「1 2 実際の復帰と希望が異なる」を選んだ方

問 28-1-2 職場復帰が、自分の希望するタイミングと異なった理由〈複数回答〉

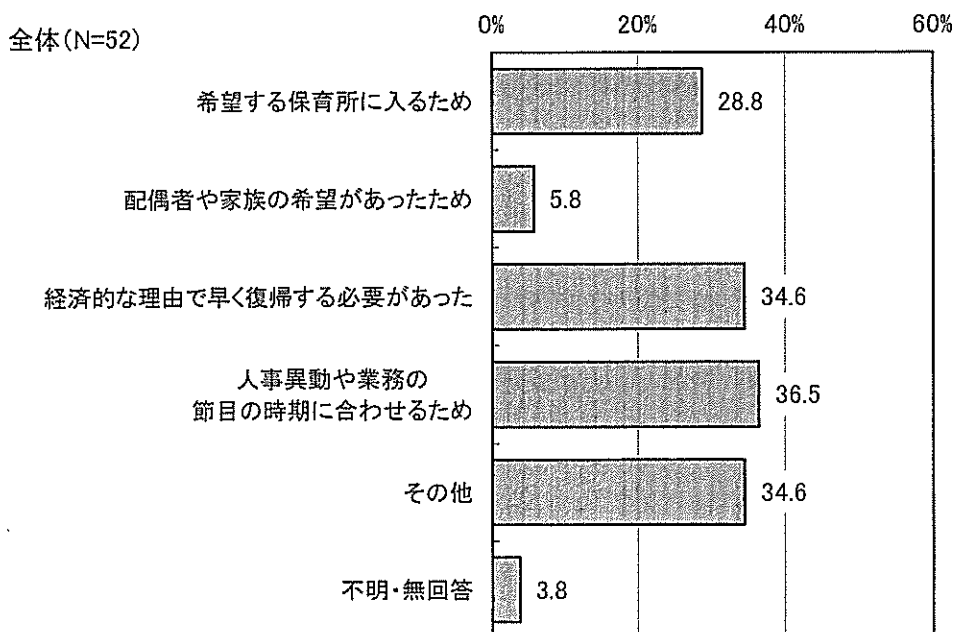
問 28-1-2(1) 希望より早く復帰した理由 ①父親

父親の職場復帰の時期が、自分の希望するタイミングと異なった理由についてみると、「経済的な理由で早く復帰する必要があった」と「その他」が50.0%となっています。



問 28-1-2(1) 希望より早く復帰した理由 ②母親

母親の職場復帰の時期が、自分の希望するタイミングと異なった理由についてみると、「人事異動や業務の節目の時期に合わせるため」が36.5%最も高く、次いで「経済的な理由で早く復帰する必要があった」と「その他」が34.6%となっています。

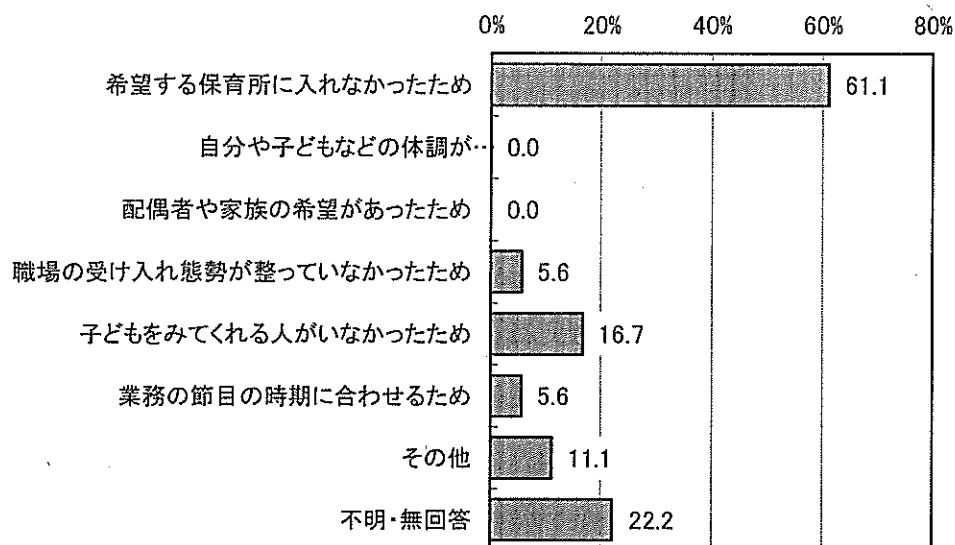


※問 28 - 1 - 2 (2) 「希望より遅く復帰した理由」 ①父親は回答者がいませんでした。

問 28-1-2 (2) 希望より遅く復帰した理由 ②母親

母親の職場復帰の時期が、自分の希望するタイミングと異なった理由についてみると、「希望する保育所に入れなかったため」が 61.1%と最も高く、次いで「子どもをみてくれる人がいなかったため」が 16.7%となっています。

全体 (N=18)



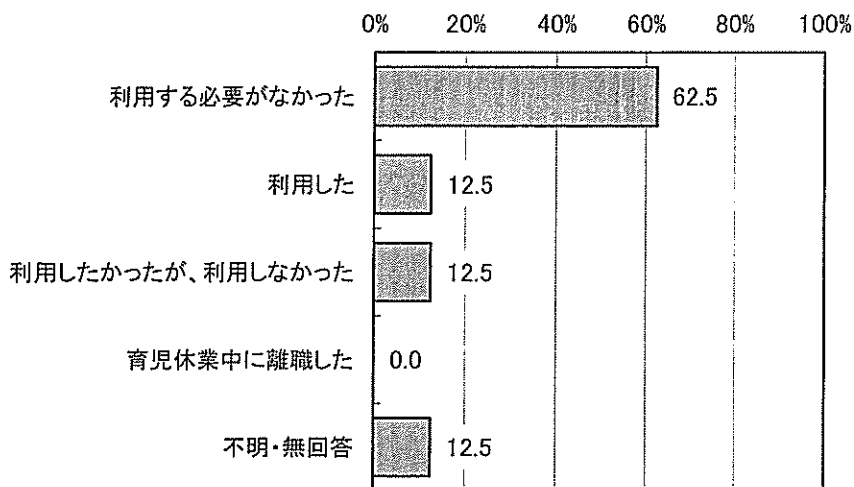
問 28-1 (1) (2) で「1.育児休業取得後、職場に復帰した」を選んだ方

問 28-2 短時間勤務制度の利用の状況〈単数回答〉

問 28-2 ①父親

父親が育児休業取得後の短時間勤務制度を利用したかについてみると、「利用する必要がなかった」が 62.5%と最も高く、次いで「利用した」、「利用したかったが利用しなかった」が 12.5%となっています。

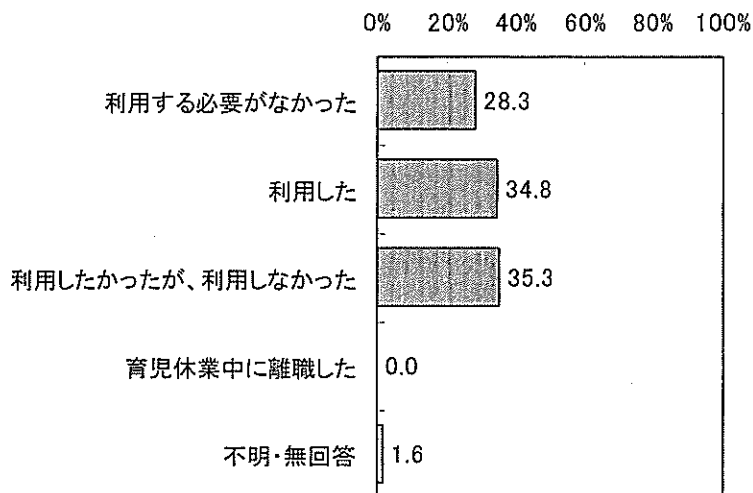
全体(N=8)



問 28-2 ②母親

母親が育児休業取得後の短時間勤務制度を利用したかについてみると、「利用したかったが、利用しなかった」が最も高く 35.3%、次いで「利用した」が 34.8%となっています。

全体(N=187)



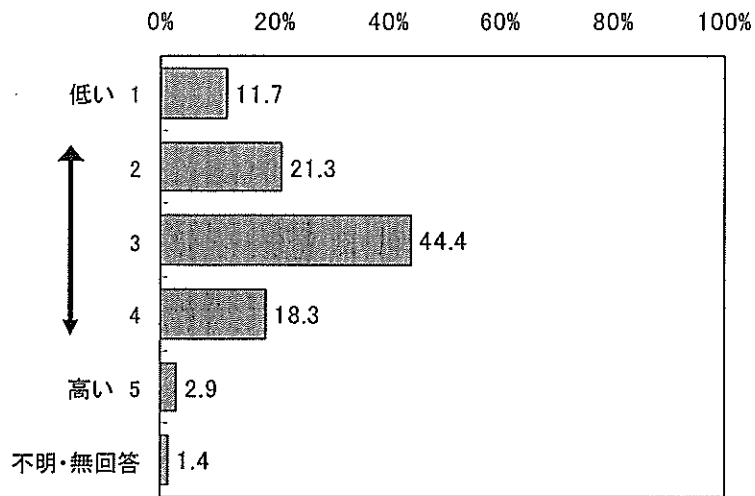
12 子育て全般について

問 29 お住まいの地域における子育て環境や支援への満足度〈数量回答〉

【子育ての満足度】

子育ての環境や支援への満足度についてみると「3」が44.4%と最も高く、次いで「2」が21.3%となっています。

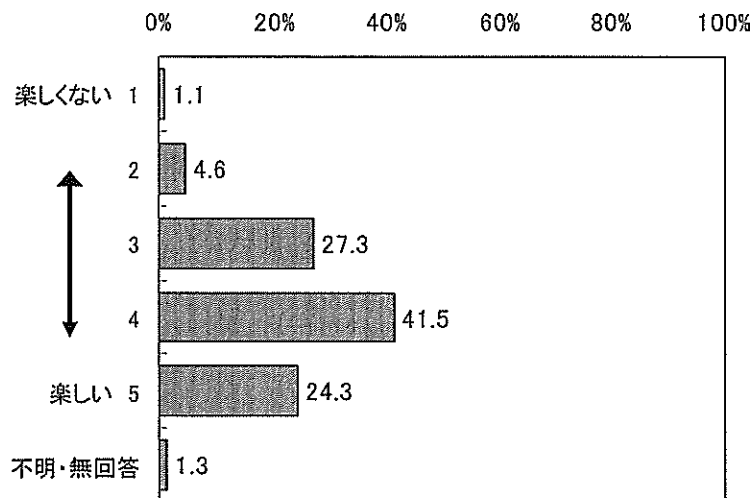
全体(N=849)



【子育ての楽しさ】

子育ての楽しさについてみると「4」が41.5%と最も高く、次いで「3」が27.3%となっています。

全体(N=849)



【子育てを負担と感じるか】

子育てを負担と感じるかについてみると「3」が34.4%と最も高く、次いで「4」が30.4%となっています。

全体(N=849)

