

# 広報 ふじえだ

# 11/5

No.1378



旅するチョウ「アサギマダラ」が、今年も市内各所に飛来しました。玉露の里では、園内に植えられたフジバカマの花の蜜を求めて連日多くのアサギマダラが集まり、花から花へ、美しく舞う姿を見せてくれました。



動画はこちら



藤枝市  
Fujieda City



Fujieda  
Local  
SDGs



# 一人でも多くの命を救うために

健康推進課 ☎645-1111

**治療が必要なケガをした人**  
 までは最寄りの  
**主要救護所(4カ所)**へ。  
**主要救護所が遠くて搬送ができない人**  
 自主防災会などの協力を得て、車両などにより主要救護所へ搬送しましょう。

**災害ボランティアナースを募集中!**  
 災害時、医療救護の一員として医療救護活動に従事していただける人を募集しています。  
**「ボランティアの登録対象者」**  
 ●看護師 ●保健師 ●助産師 ●准看護師など  
**詳しくは、健康推進課へ**

**救護病院**

- 藤枝平成記念病院
- 藤枝市立総合病院(災害拠点病院) 2カ所
- 中等症患者、重症患者への処置
- 災害拠点病院では、状況に応じて広域拠点病院への搬送

**主要救護所**

- 志太医師会館
- 生涯学習センター
- 中等症患者(治療の時間が多少遅れても生命に危険はないが、入院治療を必要とする人)、重症患者(生命を救うために、直ちに手術など入院治療を必要とする人)への応急処置および救護病院への搬送
- 軽症患者(中等症、重症患者以外の人)への処置
- 錦野クリニック
- 岡部支所分館 4カ所

**大規模災害発生時の負傷者は主要救護所へ!**  
 大規模災害発生時、救護病院は重症患者や中等症患者の受け入れで大混雑することが予想されます。負傷者は、まずは主要救護所に行きましょう。



# 12月3日は地域防災の日

市では、県が定めた12月の第1日曜日の「地域防災の日」にあわせ、地域防災訓練を実施します。突然発生する地震の被害は、事前の対策によって大きな差が出ます。「自分の身を守る」ための家庭内の防災対策に加え、「自分たちのまちを守る」ために地域での連携を強化しましょう。

☎地域防災課 ☎643-2110

## 家庭で 地域で 災害に備えよう!

### 要配慮者に応じた備蓄を

- 乳幼児…粉ミルク、使い捨ての哺乳瓶、月齢に応じた離乳食 など
- 高齢者…レトルトやアルファ米のおかず、栄養補助食品 など
- 食物アレルギーの人…原因食物(アレルゲン)が含まれていない食品、食べ慣れた食品 など

### 携帯トイレを備蓄しましょう

断水でトイレが使用できなくなると体調不良や災害関連死につながる可能性もあります。

- 1日5回分×人数
- ×1週間分



### スマートフォンアプリ「藤枝市防災」



同報無線の放送内容、防災気象情報、避難情報など、本市に特化した各種防災情報を発信しています。



Androidの人はこちら iPhoneの人はこちら

**地震の想定**  
 南海トラフ沿いで突然巨大地震が発生し、市内全域で震度6弱以上の揺れを観測、家屋が多数倒壊。  
**市と自主防災会が共同で実施する訓練**  
 会場 大洲小学校  
 内容 災害発生時における医療救護訓練ほか  
**各自主防災会で実施する訓練**  
 市では、自主防災会に対して、避難所運営委員会を中心とした避難所開設・運営訓練も含め、実施可能な訓練をお願いしています。自主防災会から計画書が提出された第1次、順次、訓練日時を市ホームページに掲載していきますので、お住まいの地区の情報をご確認ください。

**地域防災訓練**  
**とき**  
 12月3日(日)午前9時  
**地震発生**  
 同報無線でお知らせします



**③非常用品の準備**  
 非常用品は、「非常持出品」と「非常備蓄品」に分けられます。非常食・飲料水は「非常持出品」と「非常備蓄品」と合わせて7日分以上の備蓄をしましょう。



**②家具転倒防止器具取付サービス**  
 過去の震災では、死亡者の10%、負傷者の46%が家具の転倒、落下が原因だったという調査結果が出ています。本市では、家具の転倒防止に効果的とされるL型金具やベルト式器具での家具固定を、5台まで原則無料で行うサービスを実施しています。

**①耐震化**  
 木造住宅の耐震補強工事や防災ベッド、耐震シエルト設置補助など、地震対策に備える耐震化を促進しています。  
 ☎建築住宅課 ☎643-3481



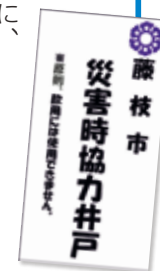
**わが家の地震対策3本柱**  
 本市では、地震に備える自助への取り組みとして

- 1耐震化
- 2家具の固定
- 3非常用品の準備

を推奨しています。訓練にあわせて対策を進めましょう。



**災害時協力井戸**  
 市では、大規模災害発生時に備え飲用水の給水・復旧体制の整備を進めるとともに、不測の事態に対応できるよう、近隣の被災者に飲用以外の生活用水を提供いただける井戸を「災害時協力井戸」として登録を進めています。  
 登録井戸の所在地などは市ホームページ「登録井戸一覧」に掲載し、随時更新していきます。  
 ※災害発生時のみ使用できます。



**感震ブレイカーの設置を推進**  
 地震の揺れを感じ、自動的に電気の供給を遮断することで、通電火災を防ぐ「感震ブレイカー」の設置を推奨しており、設置にかかる費用の一部を補助しています。  
**補助金**  
 通常：設置費用の3分の2(上限5万円)  
 特例世帯：設置費用の10分の10(上限10万円)  
 ※特例世帯とは：要介護3以上の認定を受けた人、身体障害者手帳1級から4級・精神障害者保健福祉手帳1級から3級・療育手帳の交付を受けた人がいる世帯。



**防災訓練豆知識「地域防災の日」**  
 1944年(昭和19年)12月7日に、紀伊半島の南東沖を震源とする東南海地震が発生し、静岡県内各地に大きな被害をもたらしました。これを教訓に、1986年(昭和61年)から、静岡県では、12月の第1日曜日を「地域防災の日」と定め、各地域の自主防災組織が中心となった訓練を行っています。



# 仮宿・高田地区に新たなごみ処理施設 「(仮称)クリーンセンター」を建設

～安全祈願祭・起工式を開催～

◎志太広域事務組合 クリーンセンター整備課 ☎637・9501



▲完成イメージ図

志太広域事務組合は、ごみ・尿処理、火葬場、看護専門学校、消防などの事務を本市と焼津市で共同処理するための一部事務組合です。現在稼働している高柳清掃工場（藤枝市）、一色清掃工場（焼津市）およびリサイクルセンター（藤枝市）の3施設の老朽化に伴い、本市仮宿・高田地区に新たなごみ処理施設（仮称）クリーンセンターの建設を行っています。ここでは、3施設の機能を集約した施設として、本市・焼津市から集めたごみを貯留し焼却、資源の再資源化を行います。焼却をした際に発生する排ガスは、有害物質を取り除いて無害化



するほか、ごみ焼却に伴い発生する熱エネルギーを有効活用した発電システムにより電気をつくるなど、環境に配慮しています。

10月17日、建設地で安全祈願祭・起工式が執り行われ、管理者（藤枝市長）や副管理者（焼津市長をはじめ、設計・施工業者、地元議員、地域住民代表などが出席。今年11月から始まる建築工事の安全を祈願しました。令和9年1月の供用開始に向け事業を進め、建設工事の進捗状況については、志太広域事務組合ホームページなどで随時お知らせします。

# 市制施行70周年・サッカーのまち100周年へ

◎企画政策課 ☎643・2055



本市は、令和6年1月1日に、昭和29年の市制施行から70年、そして、大正13年を起源とするサッカーのまちとしての歩みも100年となる記念すべき年を迎えます。

周年イヤーのスタートに向けて、ちよろど70日前となる10月23日、市役所ロビーで約130人の関係者や市民の参加のもと、カウントダウンボードの除幕とロゴマークの発表を行いました。

## カウントダウンスタート！ロゴマークも発表

このまたとない特別な年を市民の皆さんとともに祝い、先人たちが築き上げた歴史と伝統を尊び、次の10年、100年先への新たなスタートを切るため、両周年の共通テーマである「つながる藤枝物語 未来へのキックオフ」を形にするロゴマークを全国から募集し、愛媛県在住のフリーランスデザイナーの高田研吾さんの提案に決まり、会場でお披露目するとともに、早速JR藤枝駅南北自由通路や市民会館などに掲出しました。

今後、このロゴマークを各周年事業に冠として付し、市内各地でさまざまな事業を一体的に展開していきます。

## ロゴマーク制作者 高田研吾さんのコメント

藤の花とサッカーボールをモチーフに、藤枝とサッカーの魅力を掛け合わせ、市民の皆さんが心から笑顔になってほしいという想いを込めて作りました。私は、聴覚障がいがありますが、ロゴマークのデザインで最優秀賞をいただいたことで、ハンディを持っていても乗り越えることができると大きな勇気をもらいました。



## ロゴマークの使用について

市民・団体、企業の皆さんもロゴマークを使用することができます。市全体で周年イヤーを盛り上げましょう！

▼申請方法／申請書を記入し、実行委員会事務局（企画政策課内）へ提出

▼使用範囲／申請者が発行する印刷物やウェブサイトなど

※ロゴマーク使用取扱要領など、詳しくは市ホームページをご覧ください。



## 空き家の流通促進に向けて連携協定を締結

10月26日、島田掛川信用金庫と「空き家等の流通の促進に関する連携協定」を締結しました。これは、管理不良の空き家が地域の安全を害することを未然に防ぐとともに、空き家またはその敷地が移住希望者の受け皿として活発に取り引きされることを目的として締結したものです。

この協定により、空き家の所有者や購入希望者の資金に関する課題への支援を行うとともに、より充実した相談対応の実施が期待されます。

◎住まい戦略課

☎631・5750



## 「ふじえだ健やか弁当」が完成！



市と大井川農業協同組合、食彩ステーションランナー、まんさいかん藤枝店が協働で開発した「ふじえだ健やか弁当」が完成し、10月18日にお披露目されました。この弁当は、地域食材を通じて本市の魅力を伝え、市民の健康的な食生活を支援するために開発されたものです。

健康長寿の家康公にあやかり、旬の食材を取り入れたほか、栄養計算を行い健康面に配慮したメニューとなっています。販売場所など詳しくは市ホームページをご覧ください。

◎健康推進課

☎645・1111



## 日本の鉄道史に刻まれた「藤枝の鉄道遺産」をPR

10月14日の「鉄道の日」にあわせ、JR藤枝駅で藤枝の鉄道遺産をPRする展示ブースのお披露目と、ガラスに貼られたグラフィックシートの除幕式を行いました。

本市は新幹線実現の布石となるこだま高速試験が行われた地であり、また日本一長い距離の軽便鉄道が走っていたまちでもあります。これら藤枝の鉄道遺産を情報発信するため、JR藤枝駅の南北自由通路待合室などに特急こだまや静岡鉄道遠線などの模型およびジオラマを12月27日まで展示しています。

◎文化財課

☎645・1100





# 社会を支えるあなたの税金

## 11月と12月は滞納整理強化月間

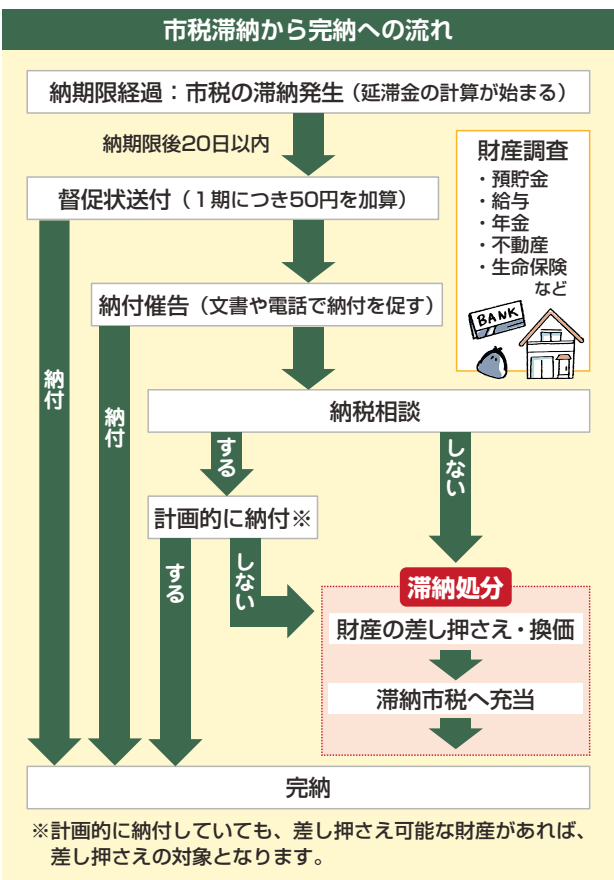
市民の皆さんが安心して健康に暮らしていくために必要不可欠な税金。本市では、11月と12月を「滞納整理強化月間」とし、県と県内全市町が協力・連携して差し押さえなどの滞納処分の強化に取り組めます。

納税課 ☎643・3122  
債権回収対策室 ☎643・3186

9割以上の人が納期限内に税金を納めています。やむを得ず納期限までの納付が困難な

### 早めの納税相談を

厳しい経済状況の中でも、差し押さえ前に滞納者へ連絡をしたり、同意を得たりすることはありません。また、滞納者の了解なく自宅などを捜索することがあります。



### 令和5年度上半期差し押さえ実績

項目	件数
預貯金(定期含む)	248件
不動産	7件
生命保険	33件
給与	58件
年金	25件
その他	38件
合計	409件



### 納期限を過ぎてしまうと...

「納税」は、「教育」や「勤労」とともに国民の義務として憲法に定められています。納期限を過ぎると、納期限の翌日から納付日までの日数に応じて延滞金が発生し、納付額が多くなります。

福祉や保険などの社会保障、教育、ごみ処理、道路整備などの行政サービスは皆さんが納める税金で支えられています。税金は社会を支える大切な財源です。納め忘れないよう期限内の納付をお願いします。

場合は、完納に向けた納税相談を行っていますので、お早めに納税課までご相談ください。また、平日の昼間に来庁や連絡ができない人は、夜間や休日の納税相談をご利用ください。

**夜間納税相談窓口**  
とき/毎週木曜日（祝日、年末年始を除く）  
午後5時15分～7時

**休日納税相談窓口**  
とき/12月9日（出）・10日（日） 午前9時30分～午後5時15分

**共通**  
ところ/納税課（市役所西館2階）  
※予約不要  
※外国語対応通訳タブレットによる対応も可能です（事前にご連絡ください）。

### 税の滞納Q & A

- Q** 市税の納期限が過ぎた納付書で納められますか？
- A** 納付書裏面に記載されている金融機関や市役所、岡部支所で納付できます。その際、督促手数料や延滞金が増加される場合があります。
- Q** 勝手に個人の口座を調べ、預金を差し押さえるのはプライバシーの侵害では？
- A** 滞納すると法律（国税徴収法）に基づきすべての財産に対する調査権限が発生します。調査を受ける勤務先の事業所や金融機関などには協力義務があるため、個人情報保護法には抵触しません。

# 子どもを健やかに育むために

近年、子どもに関する問題は複雑化、複合化しています。本市では、妊産婦から子育て家庭、子ども、若者まで途切れなく寄り添う包括的な支援体制を強化するため、県内でいち早く「藤枝市子ども家庭センター」を創設しました。子育ての悩みはひとりで抱え込まず、相談してください。

☎子ども・若者支援課 ☎643・7227



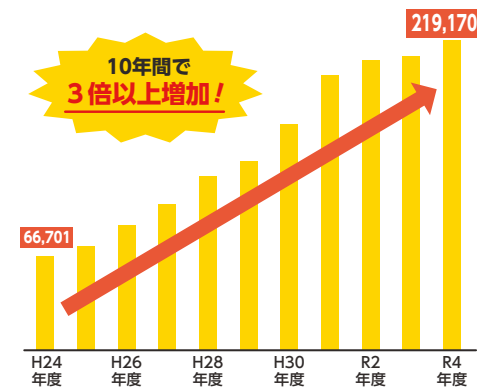
### 11月は児童虐待防止月間です

児童虐待に関する相談件数は、全国的に増加傾向にあります。本市でも虐待相談件数は年々増加しており、子育てに困難を抱える家庭がこれまで以上に顕在化してきています。児童虐待は、自分たちだけで解決するのではなく、難しい問題です。相談してみることが、ひとりでは気づけなかった解決方法が見つかるかもしれません。ひとりで悩まずに相談してください。

### しつけと体罰（虐待）は違います！

しつけとは、基本的な生活習慣や社会のルール・マナーなど、生きていくために必要なことを子どもが身につけられるよう、大人が手本を示すなどして繰り返し働きかけることです。暴力などで子どもを脅したり、従わ

### ● 虐待相談対応件数の推移（児童相談所）



参考：令和5年度全国児童福祉主管課長・児童相談所長会議資料

### 子どもへの体罰（虐待）などは許されません！

体罰は、取り返しのつかない怪我につながる可能性があります。はじめは軽い体罰だったとしても、子どもに言うことを聞かせるためと次第にエスカレートし、深刻な外傷を与える可能性があります。痛みや恐怖で言うことを聞かせても、怒られる原因となった根本の理由を子どもが理解できないため、善悪の判断や社会規範の学びにはつながりません。体罰は、子どもに「暴力」を教えることです。体罰を受けた子どもは「暴力で怒りを表現しても良い」と間違った学びを得ます。また、体罰は、体罰を見ている子どもにも悪影響を及ぼします。体罰を受けている子どもの痛みや恐怖は、その様子を見ている子どもにも心理的なダメージを与えます。

### 11月12日～25日は「女性に対する暴力をなくす運動」期間です

配偶者や恋人などからの暴力（DV）に悩んでいませんか。ひとりで悩まずにご相談ください。お近くの相談窓口におたずねください。



### 「もしかして虐待!？」と思ったら、ためらわずに相談・通報をお願いします。

**いちばやく 189** ※24時間・休日も対応  
※近くの児童相談所につながります。匿名可。秘密は守ります。

・県中央児童相談所 ☎646・3570  
（平日）午前8時30分～午後5時15分

・市子ども・若者支援課 ☎643・7227  
（平日）午前8時30分～午後5時15分

### 地域で子育て家庭を温かく見守りましょう

子育てについて、少しでも困ったことや不安なことがあれば、子ども・若者支援課や保健センターにぜひご相談ください。また、地域の子育て支援センターなどに子どもを連れ出かけてみましょう。子育て家庭が安心して暮らしていくためには、妊産婦や子育て中の保護者が孤立しないサポートが必要です。地域でのさりげない声かけや手助けなど温かいサポートをお願いします。心配な家庭などを見かけたら、ご連絡ください。



## 人権啓発ポスターコンテスト入賞者

入賞作品は、11月25日(土)～30日(木)に、市役所ロビーで展示します。(敬称略)

☎市民相談センター ☎643・3345

市長賞



いしぐろ ゆな 石黒由菜 (藤枝順心高1年)

教育長賞



さとう ひなた 佐藤ひなた (高洲中2年)

市人権擁護委員会会長賞



いとうこうき 伊藤晃起 (西益津小6年)

## 税に関する作品(ポスターの部・習字の部)入賞者

小学6年生を対象に実施し、入賞者が決定しました。入賞作品は、11月11日(土)～17日(金)に、市役所ロビーで展示します。(敬称略)

中学生を対象とした作文の部の入賞者は、11月20日号で発表します。

☎納税課 ☎643・3332

ポスターの部

静岡県納税貯蓄組合  
連合会 優秀賞

藤枝税務署長賞



いちがわ あさひ 市川明彩陽 (藤枝中央小)



ひらいとわ 平井杜和 (高洲小)

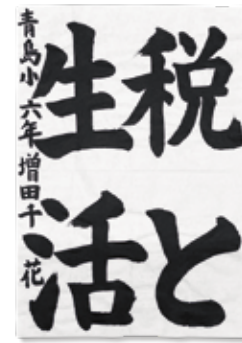
習字の部

静岡県知事賞

藤枝税務署長賞



もりきしおん 森木初音 (岡部小)



ますだちか 増田千花 (青島小)

静岡県藤枝財務事務所長賞

さの まさむね 佐野 正宗 (青島北小)

藤枝税務署管内納税貯蓄組合連合会 会長賞

のぐち りの 野口 梨乃 (青島北小)

静岡県藤枝財務事務所長賞

いとう ななみ 伊藤 七海 (藤岡小)

静岡県納税貯蓄組合連合会 優秀賞

ふくはら まさみ 福原 琴美 (青島小)

藤枝税務署管内納税貯蓄組合連合会 会長賞

しげや まお 澁谷 真央 (高洲南小)

やましためい 山下芽衣菜 (青島小)

## “もったいない”ポスターコンクール 入賞者

市内の小学4年生を対象に実施し、優秀作品8点が選ばれました。優秀作品は、シール化して市のごみ収集車に掲示するほか、12月2日(土)～13日(水)に、生涯学習センターで展示します。(敬称略)

☎環境政策課 ☎643・3183

市長賞



みうらふうた 三浦颯太 (岡部小)

市議会議長賞



うめはら ゆう 梅原 悠 (葉梨小)

教育長賞



みよしきはな 三好希花 (葉梨小)

もったいない運動推進委員長賞



いとうあやの 伊藤綾乃 (西益津小)

優秀賞

くしま たくみ 工島 巧 (青島小)

いいたあひと 飯田碧人 (葉梨小)

やまだここな 山田心那 (高洲小)

ちようばななか 丁場七歌 (青島北小)

## 市統計図表コンクール入賞者

市長賞4作品、教育長賞4作品、藤枝市登録統計調査員協会会長賞3作品が選ばれました。(敬称略)

☎総務課 ☎643・3818

市長賞



とだいのり 戸田唯乃莉 (西益津小4年)



またあいる 牧田愛琉 (葉梨小5年)



さとう ひなた 佐藤ひなた (高洲中2年)



くどうりみ 工藤莉美 (高洲中2年)

教育長賞

たばたりおこ 田畑凜桜子 (青島東小3年)

ぬまのじゅんた 沼野 純大 (青島東小6年)

かさばらふうか 笠原楓花 (高洲中3年)

うらかわ ぜん 浦川 善 (青島東小5年)

藤枝市登録統計調査員協会会長賞

いしかわるか 石川琉花 (藤枝小3年)

なかじま 中嶋いぶき (高洲南小6年)

いづかにこ 飯塚日子 (高洲中3年)



願いを乗せ



街に、

空に、

響く  
歓声

華やかに



4年ぶりに開催された藤枝大祭り。江戸時代以来の伝統と歴史があります。日本一とも称される長唄や地踊り、また豪快な屋台の曳き廻しが披露され、待ちに待った祭りに街はにぎわいました。

藤枝大祭り



動画はこちら

天に昇る



勇壮に



5年ぶりに開催された朝比奈大龍勢。戦国時代の「ろし」狼煙がルーツといわれています。口上に合わせて点火されると、白煙を上げながら一気に上昇。つり傘が開き、秋の澄んだ空に歓声が響き渡りました。



動画はこちら

朝比奈大龍勢







藤枝市役所

## お知らせ

### 犯罪被害者週間

11月25日(出)〜12月1日(金)は犯罪被害者週間です。皆で寄り添い、支え合える社会をつくっていきましょう。

**標語**  
心をつつむやなしい支援とぎれなく

交通安全・地域安全課  
☎631・5553

### 11月はねんきん月間、11月30日は「年金の日」

年金記録や将来の年金受給見込額を確認し、将来の生活設計について考えてみませんか。「ねんきんネット」については、日本年金機構のホームページをご覧ください。

ください。

年金事務所に相談受付日時 平日：午前9時〜午後4時(月曜日は午後6時まで)、第2土曜日：午前10時〜午後3時

☎0570・054890  
受付専用  
☎0547・362211

11月9日は「119番の日」  
正しい119番通報にご協力を

119番通報の際に、火災や救急などの災害種別や場所、災害状況などを正しく伝えられないと、被害の拡大や消防隊や救急隊の出動の遅れに繋がります。指令員が質問をしますので、慌てず



### 化学肥料低減対策事業

市内農家を対象に、化学肥料の低減に向けた取り組みを行う販売店では、肥料や緑肥を割引価格で販売しています。※販売店には支援金を交付します。

詳しくは、市ホームページをご覧ください。お問い合わせください。

### 11月定例会議日程

11月20日(月)から12月14日(木)の25日間で開催の予定です。

定例会議日程  
11月20日(月)：本会議1日目議案  
上程☆  
29日(水)：本会議2日目一般

質問☆

30日(木)：本会議3日目一般質問☆

12月1日(金)：本会議4日目一般質問・議案質疑☆

4日(月)：現地審査  
5日(火)：常任委員会  
6日(水)：常任委員会

14日(木)：本会議5日目採決☆

※現地審査以外は傍聴可能です。(人数制限の可能性あります)

※本会議の様子(☆)はインターネットでご覧いただけます。

☎643・3552  
議会事務局

### 人間ドック・脳ドックの補助申請

**対象** 後期高齢者医療保険に加入している人で、令和6年3月までに人間ドックや脳ドックを受診する人 **申請方法** 医療機関に予約をしたうえで、12月28日(木)までに、市役所または岡部支所へ保険証と印鑑を持参して手続き

※保険料の滞納がある人や市の健診を受診した人、申請が1月以降になる人は、補助を受けられません。

☎643・3307  
国民年金課

## 催し

### ミニSL乗車会

静岡鉄道駿遠線唯一の現存車両「B15号」を再現した軽便ミニSLに乗ることができ、当日は、本物のB15号運転台も開放します。



11月5日(日)・11日(土)・19日(日)・26日(日) 午前10時〜正午、午後1時〜3時(雨天中止)

**博物館前広場** 乗車料 1回100円(運転台試乗は無料)  
※直接会場へ  
☎645・1100  
郷土博物館・文学館

### ボンマルシェフジエダ & JazzySound BOX ~LOVE LOCAL FUJIEDA2023~

市内の人気飲食店がこだわりの料理やスイーツを販売。ジャズの生演奏も行います。

11月26日(日)午前10時〜午後3時  
☎645・1555  
駅前公園  
藤枝まちづくり藤枝

### 無料税務相談会

どなたでも  
11月14日(火)午前9時30分〜正午、11月17日(金)午前9時〜正午

①島田掛川信用金庫 藤枝支店・藤枝南支店・藤枝東支店・大井川支店・西焼津支店、②しずおか焼津信用金庫 フジエダミネー1階ワーキングスペース「フジキチ」  
申し込み 電話で①島田掛川信用金庫地域サポート部(☎0547・375189)、

### 健康促進キャンペーン

野菜推奨摂取量に分かるベジチェック®や血圧測定、簡単野菜料理の試食を行います。併せて、ふじえだ健康マイレージ加入促進キャンペーンも実施します。

11月14日(火)午前10時〜午後0時30分  
☎645・1111  
マックスパ  
リユ藤枝藪田店 ※直接会場へ  
健康推進課

### 教育・進学知っ得セミナー

イマドキの大学事情や大学・学部選び、今後の入試の変化について学びます。

11月26日(日)午前9時50分〜11時50分  
☎643・3165  
はれの季小杉苑 定員 30人(申込順)  
無料 申し込み 申し込みフォームからろろくん藤枝ロ一ンセンターへ  
☎643・3165  
産業政策課

### 「ふじえだ まちゼミ」実施希望店説明会

☎商店街活性化推進室 ☎643・5250

まちゼミとは、店主などが講師となり、プロならではの「コツ」や「知識」を無料で教える少人数のゼミナールです。参加を希望するお店向けに説明会を開催します。

とき ①11月28日(火)午後7時〜8時30分  
②11月29日(水)午前10時〜11時30分

ところ 産学官連携推進センター (BiVi藤枝内)

講師 ①松井洋一郎さん(岡崎まちゼミの会代表) ※まちゼミ創始者  
②曾根克則さん(ふじえだ まちゼミの会代表)

定員 各20人(申込順)

参加料 無料

申し込み 11月21日(火)正午までに、電話またはファクス・Eメールで商店街活性化推進室へ  
☎631・9082  
✉sho-kan@city.fujieda.shizuoka.jp

### Jアラート全国一斉情報伝達試験

☎大規模災害対策課 ☎643・3119

Jアラート(全国瞬時警報システム)は、大地震や武力攻撃などの際に、国からの緊急情報を瞬時に伝達するシステムです。全国一斉の情報伝達試験を行います。

とき 11月15日(水)午前11時

①同報無線での放送  
内容 同報無線のチャイム→「これはJアラートのテストです」(3回)→「こちらは広報ふじえだです」→同報無線のチャイム

②キックオフメール・防災アプリ「藤枝市防災」でも同時配信  
キックオフメールに登録(同報無線放送内容を選択)している人、防災アプリ「藤枝市防災」をダウンロードしている人に緊急情報の伝達試験を行います。

キックオフメール登録方法  
次のアドレスに空メールを送信  
✉t-fujieda@sg-p.jp

防災アプリ「藤枝市防災」ダウンロード方法  
Android端末をお使いの人  
iOS端末をお使いの人

### 東京混声合唱団がやってくる！ 歌うまちふじえだコンサート〜心をひとつに〜

☎街道・文化課 ☎643・3036

日本を代表する合唱団「東京混声合唱団」と事前公募により結成された児童合唱団、歌うまちふじえだ合唱団が共演するコンサートを開催します。

とき 令和6年1月14日(日)午後3時〜5時

ところ 市民会館

出演 東京混声合唱団  
水戸博之さん(指揮)  
安宅薫さん(伴奏)ほか

入場料 千円(高校生以下500円)

※チケットは、11月11日(土)から、市民会館(☎643・3931)で販売します。  
※直接会場へ

### 令和6年度新入学生における 就学援助制度のお知らせ

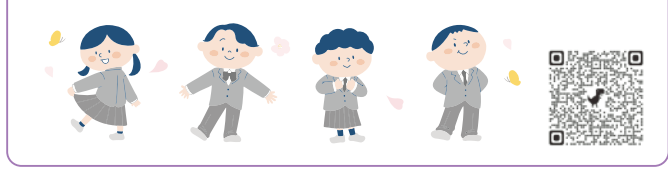
☎教育政策課 ☎643・3045

就学援助費のうち入学に必要な「新入学生学用品費」について、入学前(3月)支給を実施します。所得による審査などがあります。

対象 令和6年度に市立小・中学校へ入学予定の子がいる家庭で、経済的な理由により就学費の負担が困難な家庭

申し込み 11月20日(月)〜12月15日(金)に、教育政策課や市立小学校に備え付けの申請書類に必要事項を記入し、新小学1年生は入学予定校、新中学1年生は在学小学校へ提出

※詳しくは、ホームページをご覧ください。各小中学校または教育政策課へお問い合わせください。





催しの続き...

### 紙と紙の間にあるもの 〜絵本とアニメーション制作〜

アニメーション作家・絵本作家の山村浩二さんを講師に招き、講演会を行います。

**とき** 12月3日(日)午後1時30分〜3時  
**ところ** 駅南図書館  
**定員** 60人(申込順) **参加料** 無  
**申し込み** 11月14日(火)〜26日(日)に、直接または電話で駅南図書館へ  
☎636・4800

### 服部あきよし&教室生徒 一開張り作品展

**とき** 11月15日(水)26日(日) 午前9時〜午後5時  
**ところ** 岡部宿大旅籠柏屋  
ギャラリーなまこ壁 **入場料** 無料  
※直接会場へ



岡部宿大旅籠柏屋

☎667・0018

### 秋の東洋蘭展

古くから鑑賞される、さまざまなお花や珍しいメダカを展示・販売します。



**とき** 11月18日(土)・19日(日) 午前

9時〜午後4時 **ところ** 志太部

衙資料館 **入場料** 無料

※直接会場へ  
※青島北地区交流センター駐車場をご利用ください。

文化財課

☎645・1100

### 募集

### 疲れと痛みの緩和に 「つば押しリンパケア」

**対象** 勤労者または15歳以上(中高生以外) **とき** 12月17日(日)午前10時15分〜11時30分  
**ところ** サンライフ藤枝 **定員** 25人(申込順) **参加料** 7000円  
**申し込み** 直接または電話でサンライフ藤枝へ  
☎644・3012

### ふれあい0歳こどもミツク

**対象** 0歳児とその保護者  
**とき** 12月8日(金)午前10時〜11時  
**ところ** 大洲地区交流センター  
**定員** 15組(申込順) **参加料** 無  
**申し込み** 11月21日(火)〜28日(日)に、申し込みフォームで大洲地区交流センターへ  
☎636・0059  
※託児あり

### 藤枝みまもりウォーカー

日常のウォーキングや犬の散歩をしながら、地域児童の登下校時の見守りなどの防犯活動をしていただける人を募集します。配布するグッズを着用し、安全・安心なまちを一緒に作りませんか。

### オリジナルの千支「辰」を作るう!

**対象** どなたでも **とき** 11月23日(祝)午前9時30分〜11時30分、午後1時30分〜3時30分  
**ところ** 陶芸センター **定員** 各15人(申込順) **参加料** 2800円  
**申し込み** 11月22日(水)までに、電話で陶芸センターへ  
☎636・0148

### クリスマスケーキ作り

**対象** 市内に住んでいるか、通勤・通学している18歳以上の人  
**とき** 12月23日(土)午前9時30分〜11時30分、午後1時30分〜3時30分  
**ところ** 稲葉地区交流センター **定員** 各8人(抽選) **参加料** 1800円(材料費)

### 親子で朝比奈ちまびくこ

**対象** 市内に住んでいるか、通学している小学生とその保護者  
**とき** 12月9日(土)午前9時30分〜正午  
**ところ** 朝比奈いきいき交流センター **定員** 15組(申込順) **参加料** 1組3000円(材料費)  
**申し込み** 11月26日(日)までに、直接または申し込みフォームで岡部支所分館へ



### 指ストレッチと楽しい シニアヨガ

**対象** 勤労者または18歳以上  
**とき** 12月14日(木)午前10時〜11時  
**ところ** サンライフ藤枝 **定員** 15人(申込順) **参加料** 7000円

### 簡単!Xmasカラー サンドアート体験

**対象** どなたでも(小学生以下は保護者同伴)  
**とき** 12月9日(土)午前10時〜正午  
**ところ** 岡部宿大旅籠柏屋展示研修棟2階  
**定員** 12人(申込順) **参加料** 1500円  
**申し込み** 11月11日(日)〜26日(日)に、電話で岡部宿大旅籠柏屋へ  
☎667・0018



### 子育て支援員研修

研修修了者は、保育施設および幼児教育施設(保育園、幼稚園、認定こども園、地域型保育事業所)で保育補助者として働くことができます。

**対象** 保育の仕事に興味がある人、市内の保育所などで勤務している人  
**ところ** 令和6年1月6日(土)〜2月17日(土)(全6回)  
**ところ** 生涯学習センター、岡部支所分館 **定員** 50人(申込順)  
**申し込み** 11月30日(木)までに申込書(市ホームページからダウンロード可)に必要事項を記入し、

### 志太の歴史歌劇「井伊の隠し子」

**とき** 12月17日(日)午前10時30分〜正午、午後2時〜3時40分  
**ところ** 文学館講堂  
**出演** 歴史歌劇創造プロジェクト  
**定員** 各80人(申込順) **参加料** 8000円(中学生以下4000円)  
**申し込み** 11月10日(金)から、電話またはファクス・Eメールで郷土博物館へ



☎645・1100  
☎644・8514  
☎644・8514  
muse@city.fujieda.shizuoka.jp  
※予約後、博物館でチケットをご購入ください。

### AI特殊詐欺対策サービス補助金

交通安全・地域安全課 ☎631・5553

オレオレ詐欺などの特殊詐欺被害を防止するため、65歳以上70歳未満の市民がNTT西日本が提供する「特殊詐欺対策サービス」を利用する際の初期工事費を補助します。

#### ①特殊詐欺対策機器(アダプタ)取付工事費

**対象** NTT西日本(☎0120・931・965)で申し込みが完了した人  
※NTTの無料サービスを受けられる人を除く

**補助額** 上限12,100円 ※夜間などによる追加料金を除く

#### ②「ナンバー・ディスプレイサービス」利用開始工事費

**対象** NTT西日本(☎0120・931・965)で申し込みが完了した人  
※70歳以上の人はNTTの工事費無料サービスの対象です。(要申し込み)

**補助額** 2,200円

#### 共通

**補助申請** 直接、交通安全・地域安全課へ  
※ナンバー・ディスプレイ利用料(月額440円)は自己負担。  
※NTTの電話回線を使用している人が対象です。

### 瀬戸谷地区交流センターからのお知らせ

瀬戸谷地区交流センター ☎639・0120

#### 親子クリスマスケーキ作り

**対象** 市内に住んでいるか、通勤・通学している中学生以下の子どものとその保護者

**とき** 12月10日(日)午前10時〜正午

**ところ** 藤の瀬会館 **定員** 6組(1家族3人まで。抽選)

**参加料** 2千円(材料費)

**申し込み** 11月9日(土)午前9時〜16日(日)午後5時に、直接または申し込みフォームで瀬戸谷地区交流センターへ

#### ビームライフル入門Ⅱ

**対象** 市内に住んでいるか、通勤・通学している人

**とき** 12月16日(土)午前9時30分〜11時30分

**ところ** スポーツパル高根の郷

**定員** 15人(申込順) **参加料** 400円

**申し込み** 11月9日(土)午前9時から、直接または電話で瀬戸谷地区交流センターへ

※詳しくは、市ホームページをご覧ください。



### プレパパ講座

男女共同参画・多文化共生課 ☎643・3198

子育てに必要な心構えや、妊娠から産後のママのケアについて学びます。先輩パパへの質問タイムもあります。

**対象** これからパパになる予定の人

※ママになる人の参加も可

**とき** 12月9日(土)午前10時〜正午

**ところ** 藤枝地区交流センター第1学習室

**定員** 15人(申込順)

**申し込み** 12月5日(火)までに、申し込みフォームで男女共同参画・多文化共生課へ



### 藤枝セレクション2024一般投票

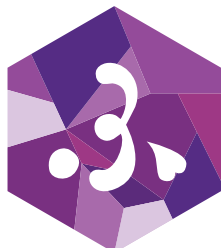
産業政策課 ☎643・3165

藤枝セレクションとは、藤枝で作られるさまざまな地場産品の中から、「藤枝の誇り」「安心の証」「コトづくり」に優れた、藤枝を代表する商品を認定し、藤枝の名を全国に発信する取り組みです。認定商品は一般投票と専門家による審査会を経て、令和6年4月ごろ、3商品程度を決定します。

投票した人の中から抽選で11人に、藤枝市の特産品をプレゼントします。「藤枝セレクション2024」にふさわしい商品に投票をお願いします。

**投票期間** 12月11日(月)まで

**投票場所** 市ホームページまたは、市役所、岡部支所、BiVi 藤枝、生涯学習センター、文化センター



藤枝セレクション  
FUJIEDA SELECTION







## 秋の味覚 サツマイモを収穫

10月22日、田舎暮らし体験施設「ひだまり」で15組47人の親子がサツマイモ掘りの体験を行いました。子どもたちは、大きなサツマイモが収穫できると、歓声を上げて喜んでいました。収穫したサツマイモは、焼き芋やサツマイモご飯にして、秋の味覚を楽しみました。



## 起業に向けた一歩 チャレンジマルシェ

10月22日、Bivi藤枝で「第7回フジエダチャレンジマルシェ」を開催しました。これは「女性のための小さな起業講座」の受講生27人が、起業に必要な知識を身に付け、実践するために模擬店を出店したものです。講座で学んだ価格設定やチラシ、ディスプレイなどの知識を活かし、ハンドメイド雑貨の販売、ワークショップを行いました。マルシェ出店で発見した課題は、今後の起業活動に繋がります。

## 共生社会の実現に向けて、ともフェスを開催

10月22日、生涯学習センターで、障がいのある人もない人も共に楽しみ、互いの理解を深めようと「ともフェス」を開催しました。参加者は、絵画展の鑑賞や、ポッチャやブラインドサッカーなどの体験を通じて、誰もが自分らしく暮らす共生社会の実現に向けて、交流を深めていました。



募集の続き...

### 三門松づくり

**対象** 市内に住んでいるか、通勤・通学している人 **とき** 12月16日(土)午後1時30分～3時 **ところ** 市民ホールおかべ **定員** 15人 (申込順) **参加料** 2400円 (材料費込) **申し込み** 11月26日(日)までに、直接または申し込みフォームで岡部支所分館へ **☎** 667・3755



### 書初め教室

**対象** 市内に住んでいるか通学している小学3～6年生 **とき** 12月16日(土)午前9時30分～11時30分 **ところ** 市民ホールおかべ **定員** 15人 (申込順) **参加料** 500円 (材料費) **申し込み** 11月26日(日)までに、直接または申し込みフォームで岡部支所分館へ **☎** 667・3755



### 親子スイーツ作り

親子でクリスマスケーキを作ります。  
**対象** 市内に住んでいるか、通学している小学生とその保護者 **とき** 12月23日(土)午前9時30分～正午 **ところ** 市民ホールおかべ

**定員** 15組(申込順) **参加料** 1組1500円(材料費) **申し込み** 11月26日(日)までに、直接または申し込みフォームで岡部支所分館へ **☎** 667・3755



### 子育てを応援する講演会

祖父母世代の孫との「関わり」を応援、後押しするための講演会です。

**対象** 孫を持つ人またはこれから持つ予定がある人など **とき** 12月17日(日)午後2時～3時30分 **ところ** 浄化センター 講師 棒田明子さん(NPO法人子育てニッポン理事長) **定員** 60人(申込順) **参加料** 無料 **申し込み** 11月30日(木)までに、ファクスまたは申し込みフォームで(株)藤枝江崎新聞店へ **☎** 644・5584



### ふじのくに出会いサポートセンター 出張登録・相談会

**対象** 結婚を希望する20歳以上の独身の人、またはその家族 **とき** 11月28日(火)午前10時～午後5時(1人60分) **ところ** 市役所西館3階 **定員** 4人(申込順) **☎** 643・3246



順) **申し込み** ホームページからふじのくに出会いサポートセンターへ **☎** 252・3080

☎ 広域連携課 **☎** 643・3229

### 葉梨地区交流センターからのお知らせ

①親子クリスマスツリー・リース作り  
クリスマスリース(直径30cm)かクリスマスツリー(高さ30cm)のどちらかを作ります。※申し込み時にどちらを作るかお伝えください。  
**とき** 12月2日(土)午前9時30分～11時30分 **定員** 15組(申込順) **参加料** 1500円



②親子バルーンアート教室  
**とき** 12月9日(土)午前9時30分～11時30分 **定員** 15組(申込順) **参加料** 500円

**共通**  
**対象** 市内に住んでいるか、通学している保護者とその子(小学生以上) **ところ** 葉梨地区交流センター **申し込み** 11月5日(日)から、直接または電話で葉梨地区交流センターへ **☎** 638・1376 ※託児あり

### 消費者講演会 「ニセ科学と消費者被害」

☎消費生活センター ☎643-3345

「体にいいよ！」それって本当？インターネットの普及に伴い、さまざまな情報があふれ、何が正しいのかわからなくなっています。間違った情報に囲まれて、知らず知らずのうちに被害にあってしまう。そんな相談が増えています。トラブルを未然に防ぐため、正しい情報の見分け方を学びます。  
**とき** 12月5日(火)午後1時30分～3時30分  
**ところ** 市役所西館5階大会議室  
**講師** 大羽優子さん(山形大学准教授)  
**定員** 80人(申込順)  
**参加料** 無料  
**申し込み** 12月4日(月)までに、電話または申し込みフォームで消費生活センターへ



### 市民の森 秋の散策会

☎農林基盤整備課 ☎643-3350

**とき** 11月25日(土)午前8時30分～午後4時  
**ところ** 市民の森(集合場所:市役所駐車場・藤の瀬会館(市のマイクロバスで移動))  
**内容** 森林散策(市民の森内林道) ※自然観察ガイド付き  
**定員** 25人(申込順)  
**参加料** 100円(保険代)  
**申し込み** 11月24日(金)までに、電話またはファクスで農林基盤整備課へ **☎** 631-9081



### ふるさとみかん山 収穫体験

☎農業振興課 ☎643-3266

**対象** 市内に住んでいるか通勤している人  
**とき** 12月10日(日)午前9時30分～正午(雨天中止。前日降雨の場合も中止)  
**ところ** ふるさとみかん山(福祉センター「きすみれ」隣接のみかん山)  
**定員** 70人(申込順) **参加料** 無料  
**申し込み** 11月10日(金)から、電話または申し込みフォームで農業振興課へ  
※山の急斜面を歩くため、3歳以下の人、妊娠中の方は参加できません。







## 募集

### ステップ21(2回お試しコース)

楽しくダンスとストレッチをします。  
**対象** 女性 **とき** 11月8日(水)・15日(水)・29日(水)のうち2日間 いずれも午後1時30分～3時 **ところ** 市武道館  
**定員** 20人(申込順) **参加料** 1,500円  
**申し込み** 電話またはファクスでステップ21(大牧宛)へ ☎090-3578-5999  
 FAX 366-5999

### 藤枝順心高校作品展

#### 美術デザインスタイル

**とき** 11月24日(金)～27日(月) **ところ** 文化センター ※直接会場へ

#### 調理栄養科・クックデザイン

**とき** 11月25日(土) **ところ** 藤枝順心高校 ※直接会場へ  
 ◎藤枝順心高校 ☎635-1311

### 静浜基地クリスマスコンサート

**対象** 小学生以上 **とき** 12月9日(土)午後2時～ **ところ** 大井川文化会館ミュージコ **定員** 千人(抽選) **入場料** 無料  
 ※申し込み方法など、詳しくはホームページをご覧ください。  
 ◎静浜基地渉外室 ☎622-1234

## 催し

### 第21回 お茶の香ロード2023

**とき** 11月12日(日)午前10時～午後4時  
**ところ** 市内茶町周辺 **内容** 絵画や陶芸などの展示、オーガニックマルシェ、茶樹アートなど ※直接会場へ  
 ◎お茶の香ロード実行委員会(村松宛) ☎050-8888-5529

### 下伝馬大黒天祭

**とき** 11月19日(日)・20日(月) 午前10時～午後8時 **ところ** 下伝馬会館広場 **内容** 神符の頒布、縁起物販売、抽選会、浅羽由紀さんコンサートなど  
 ◎下伝馬商店街(小林宅) ☎641-1074

### 志太郡発掘から学ぶ藤枝市の歴史

**とき** 12月16日(土)午前10時～正午 **ところ** 志太郡資料館 **講師** 八木勝行さん(元藤枝市郷土博物館館長) **定員** 40人(申込順) **申し込み** 11月17日(金)～12月10日(日)までに、電話で藤枝市郷土博物館友の会(藤田宛)へ  
 ☎090-4853-3066

### わらべうたであそびましょ

**対象** 2歳以下の子とその保護者 **とき** 11月23日(祝)午前10時30分～11時30分

**ところ** 岡出山図書館 **講師** おはなし・りょうこさん(たんぽぽおはなし会代表) **定員** 10組(申込順) **参加料** 無料 **申し込み** 電話でまりー文庫(池田宛)へ  
 ☎090-9910-2712

### 日本舞踊と長唄のおさらい会

**とき** 12月3日(日)午後2時～4時 **ところ** 生涯学習センター **内容** 日本舞踊と長唄の演奏 **定員** 200人(先着順)  
**入場料** 無料 ※直接会場へ  
 ◎舞踊と邦楽えんの会(泉宛) ☎090-1748-1316

### 篠のしらべ

篠笛と尺八の発表会です。  
**対象** どなたでも **とき** 11月11日(土)午後1時～3時 **ところ** 藤の瀬会館 **定員** 100人(先着順) **入場料** 無料  
 ※直接会場へ  
 ◎篠笛の会(越智宛) ☎090-3554-8741

### 昔話のへや

世界の昔話を楽しんでみませんか。  
**対象** 小学3年生以上 **とき** 12月17日(日)午後1時30分～3時 **ところ** 駅南図書館集会所 **定員** 50人(申込順) **参加料** 無料 **申し込み** 電話で藤枝昔話を語る会(市川宅)へ  
 ☎641-3071

## 第20回 LINEで回答!

# 広報クイズ

◎広報課 ☎643-3108

### 問題

1944年12月7日に発生した「東南海地震」を教訓に、静岡県内では「地域防災の日」を定めています。今年の日域防災の日は何日でしょうか。



※イメージ  
飲料水の備蓄にも!

応募期間/11月13日(月)～15日(水)

応募方法/藤枝市LINE公式アカウントの友だち登録が完了している人に、11月13日(月)午後0時30分に広報クイズを配信。回答して抽選に参加してください。



プレゼントの受け取り(当選者のみ)

とき/11月13日(月)～17日(金)午前9時～午後6時

ところ/藤枝市役所広報課(市内岡出山1-11-1 東館3階)

☎643-3108

※詳しくは、クーポン画面をご確認ください。

# 徳川家康と藤枝

◎文化財課 ☎645-1100

## 大御所家康が愛した田中御鷹野

家康は少年時代から鷹狩りを好み、生涯を通じて、身体鍛錬・軍事教練・領内視察などのため鷹狩りを行いました。田中城周辺は、晩年の家康の主要な鷹場となり、側近の日記には「大御所様田中へ御鷹野」「御鷹場田中」と記されています。『徳川実紀』によると、家康は最晩年の8年間で約15回、鷹狩りのため田中に来ていました。

家康の鷹狩り伝承地は志太平野の広範囲にわたり、藤枝市域では田中城周辺のほか、葉梨地域や蓮華寺池付近、焼津市石脇や一色・田尻、宗高などがあります。水辺に飛来する鶴や雁・鴨を捕らえるには、河口に近い焼津海岸部や、池・沼などの内陸部の湿地帯が適地だったようです。獲物は食用にするだけでなく、天皇家や豊臣家への贈答品、家臣たちへの下賜品にもなりました。

家康公が楽しんだ鷹狩りの様子を11月23日(祝)に蓮華寺池公園野外音楽堂で実演します。ぜひ、お越しください。



鶴を狩る冬場の鷹狩りの様子  
鷹狩り絵巻より 郷土博物館蔵

※詳しくは、ホームページをご覧ください。



# 新型コロナワクチン情報



◎感染症対策課  
☎645-1112

**新型コロナワクチン XBB.1.5**  
令和6年3月31日まで **無料**  
個別接種のみ

### 追加接種 令和5年秋接種

**対象** 初回接種を終了した生後6カ月以上の人  
**回数** 1人1回  
**接種券** /レモン色(他の色の接種券は使えません)

### 初回接種

**対象** /生後6カ月以上  
**回数** /4歳まで3回、5歳以上2回  
**接種券** /白色(予診票は別)

追加接種券が届かない人や、接種券を紛失した人はこちら



## 今年の冬の感染症予報

新型コロナウイルス感染症

今年の夏を上回る感染拡大が生じる可能性

季節性インフルエンザ

流行する可能性



### 「かからない」ために

- 1 体の抵抗力を上げる
  - 適度な運動
  - バランスのとれた食事
  - 十分な睡眠
  - 流行前の予防接種

### 2 ウイルスを体に入れない

- マスク、手洗い

### 「うつさない」ために

- 1 咳エチケット  
咳・くしゃみが出る時は、マスクや、ティッシュ・ハンカチ、そでなどで鼻と口をおおみましょう。

### 2 家で休養

無理をしないことは社会のためにも、自分のためにも大切です。



# 頑張れ！ 藤枝MYFC



藤枝MYFCはJ2リーグで10月29日現在、第12位。シーズン終盤戦も躍動する藤枝MYFCに熱い声援をお願いします。  
 ◎サッカーのまち推進課 ☎643-3138



須藤大輔 監督  
Daisuke SUDO

今シーズンの残りの試合に向け、我々の「超攻撃的エンターテインメントサッカー」でサポーターや試合を観戦する人の心をつかむサッカーを最後までやり抜き、内容も含め勝ちにこだわる姿を見せたいと思います。いまま藤枝MYFCはJ2リーグの初年度を戦い、右も左もわからない中、地域やサポーターの皆さんが多くの声援を送ってください、選手やスタッフ一同感謝しています。それに応じるためにも、スタジアムで一人でも多くの人の心を奮わせるような、また、勇気や元気、希望を与えられるような試合をしていきたいと思っています。応援してくれる人が増えることで、我々ももっと力強くプレーができます。さらなる応援をよろしくお願いいたします。



川島 将 選手  
Nobuyuki KAWASHIMA

今シーズンはJ2リーグに初めて昇格した年で、今まで応援してくれた人に加え、新たにMYFCを応援してくれる人が増え、嬉しく思います。もっと多くの人がスタジアムに足を運んでくれるよう、しっかり結果を残していきたいです。今シーズンの残りの試合では、自分たちが積み上げてきた「超攻撃的エンターテインメントサッカー」をどれだけ体現できるか、成長してきた姿を見せていけるか証明できるように、選手全員で頑張っていきたいと思っています。

## 市制施行70周年・サッカーのまち100周年の カウントダウンボード除幕式

本市が「サッカーのまち」、「蹴球都市」として全国に名を馳せてきた原点は、1924年、志太中学校(現在の藤枝東高校)の校技がサッカーに定められたことが始まりです。来る令和6年に、サッカーのまち100周年を迎えます。10月23日には、市役所でカウントダウンボード除幕式・ロゴマークの発表が行われ、藤枝MYFCからは徳田代表取締役や杉田選手、平尾選手も式典に出席し、共に100周年の機運醸成を図りました。



### 今シーズン最終節!

直近のホーム戦スケジュール

とき	対戦相手	ところ
11月12日(日) 午後1時～3時	vs いわきFC	藤枝総合運動公園

※詳しくは、藤枝MYFCホームページをご覧ください。





紅葉の名所として知られる「滝ノ谷不動峡」が一面真っ赤に染まります。溪谷を散歩しながら、藤枝の秋の魅力をたっぷりお楽しみください。

市観光案内所 ☎647・1144  
市観光協会 ☎645・2500



滝ノ谷不動峡

とき / **11月26日(日)** 小雨決行  
午前10時～午後3時 (開会式：午前10時～)

ところ / **滝ノ谷不動峡**

内容 / ●不動峡銘茶・季節農産物・  
せとやコロッケ・藤枝銘菓などの販売  
●藤枝太鼓演奏 (全3回)  
(午前9時50分～、午前11時～、午後1時30分～)

### 交通のご案内

駐車場 (無料) に限りがありますので、駅南口からのシャトルバスをご利用ください。

#### 【無料シャトルバス】

**公共交通機関をご利用の場合**  
駅南口から八坂神社シャトルバス発着所  
午前9時～午後4時の間15分間隔でピストン輸送を行います。

**お車でお越しの場合**  
瀬戸谷小グラウンドから八坂神社シャトルバス発着所  
午前9時～午後4時の間20分間隔でピストン輸送を行います。

※無料シャトルバスは、八坂神社発着所発が最終午後4時となります。乗り遅れにご注意ください。また駅南口行きと瀬戸谷小学校行きのバスがありますので、ご注意ください。



## 第31回

# ふじえだマラソン

FUJIEDA MARATHON

参加者募集

緩やかな上りと、折り返し後が下りとなる5km、10km、高低差300mのハーフ、健康づくりに最適な3kmジョギングの4種目を用意。早春の訪れを感じながら、変化に富んだ山あいの森林浴マラソンをお楽しみください。

☎ふじえだマラソン実行委員会事務局 (スポーツ振興課内) ☎643・3126

とき

令和6年

**3月3日(日)**

雨天決行  
ハーフマラソン  
制限時間 2時間30分

ところ

藤の瀬会館前広場 (スタート&ゴール)

対象 / 小学生以上・健康で制限時間内に完走できる人

定員 / 1,500人 (申込順)

参加料 / 一般…4,500円、高校生…3,500円、中学生…2,500円、  
小学生・3kmジョギング (小学生～一般) …2,000円

申し込み / 令和6年1月8日(祝)までに、大会ホームページの申し込みフォームから

